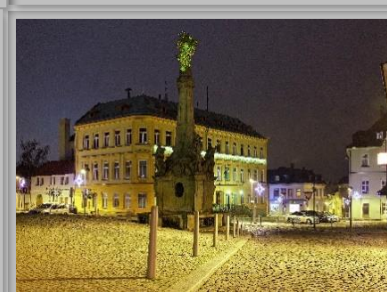


PROGRAM REGENERACE MPZ 2014

ŠTERNBERK



Název městské památkové rezervace /MPR/ nebo městské památkové zóny /MPZ/

Městská památková zóna Šternberk, prohlášená vyhláškou Ministerstva kultury ČR č. 476/1992 Sb., dne 10.09.1992.

Stručné zdůvodnění přihlášky:

/Uvedte v příloze, proč se domníváte, že byste měli za příslušný rok získat Cenu za nejlepší přípravu a realizaci Programu regenerace MPR a MPZ, vyzvedněte významné památkové objekty v obci./

Charakteristika objektů, veřejného prostoru, souboru budov, chráněných území, atd., které považujete za hlavní důvod k podání přihlášky do soutěže o Cenu za nejlepší přípravu a realizaci Programu regenerace MPR a MPZ za ro 2014, doplněnou fotodokumentací.

Městský program regenerace představuje soubor účelově zaměřených, veřejně prospěšných opatření, směřujících k záchraně historicky nejceněnějších částí města a k zahájení a rozvinutí jejich cílevědomé komplexní a kontinuální regenerace. Koncepce programu regenerace Městské památkové zóny Šternberk i centra města Šternberka vychází z dlouhodobého záměru navrácení společenské a shromažďovací funkce tomuto prostoru. Především se jedná o zajištění důstojného žití občanů města v městské památkové zóně s cílem rozvoje občanské vybavenosti, kulturního, sportovního i společenského využití a rozvoje turistického ruchu pro návštěvníky města.

Šternberk je držitelem titulu Historické město roku 2008. I v období let 2009 – 2014 Město Šternberk pokračovalo ve zvelebování nejviditelnějších a nejceněnějších částí města při respektování architektonického a urbanistického prostředí.

Na území města Šternberka se nachází velké množství nemovitých kulturních památek, památek místního významu a jedna národní kulturní památka. Město Šternberk každoročně ze svého rozpočtu poskytuje prostředky na obnovu kulturních památek a památek místního významu. V posledních letech dochází k postupné obnově drobné architektury (kapličky, boží muka, kamenné kříže...) na celém území města Šternberka včetně místních částí. Od roku 1995 se město zapojuje do Programu regenerace městských památkových rezervací a městských památkových zón.

A)Obnova interiéru kostela Zvěstování Panny Marie

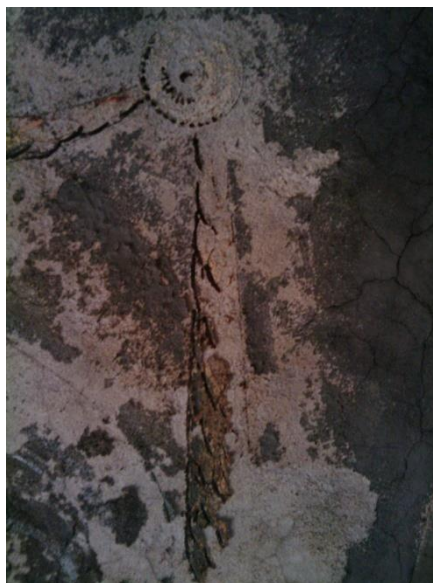
Kostel Zvěstování Panny Marie patří k nejvýznamnějším památkám města Šternberka a je evidován ve Státním seznamu nemovitých kulturních památek. Spolu s bývalým augustiniánským klášterem tvoří charakteristickou dominantu města. Od července roku 2009 do ledna 2012 probíhaly práce na obnově interiéru chrámu Zvěstování Panny Marie ve Šternberku. Práce spočívaly v restaurování nástěnných freskových maleb F. A. Sebastiniho a štukatérské výzdoby na klenbě a stěnách chrámové lodi. Dále byly restaurovány okenní výplně, rekonstruována elektroinstalace, instalováno nové osvětlení chrámového interiéru a restaurován varhanní nástroj. V souvislosti s výše uvedenými pracemi a tím související stavbou lešení bylo nutné demontovat kostelní lavice, které musely být před zpětnou instalací opraveny.

Celkové náklady na obnovu interiéru chrámu činily cca: 26 850 000 Kč z toho:	
Zastupitelstvo města Šternberka schválilo rozhodnutím ze dne 15.12.2008 příspěvek ve výši	1 500 000 Kč
Zastupitelstvo Olomouckého kraje schválilo rozhodnutím ze dne 20.02.2009 příspěvek ve výši	2 500 000 Kč
Grant EHP a Norské fondy	21 000 000 Kč
Římskokatolická farnost Šternberk	1 850 000 Kč

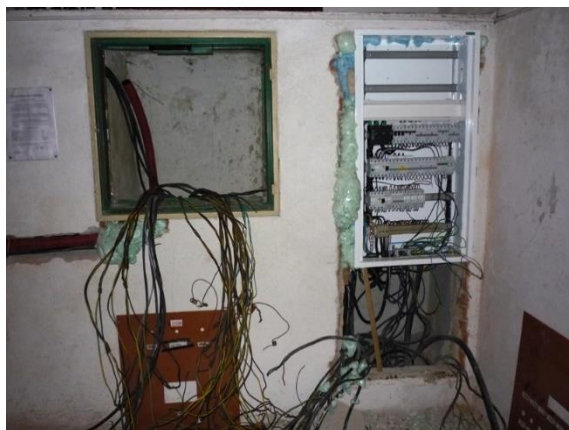
FOTODOKUMENTACE



před obnovou



průběh obnovy



po obnově



B) Nová světelná vánoční výzdoba MPZ

Po dokončení rekonstrukce centra města vyvstala potřeba oživit Městskou památkovou zónu Šternberk i v zimním období. Za účelem zatraktivnění historického centra města a navození sváteční atmosféry uzavřelo v říjnu roku 2013 Město Šternberk smlouvu se společností Blachere – Illumination CZ s.r.o., Otrokovice, k zajištění nové reprezentativní světelné vánoční výzdoby historického centra města Šternberka. Hlavním požadavkem na vánoční výzdobu bylo zachování tradičních motivů českých vánoc a estetické pojetí podtrhující historické dominanty města.

Nová vánoční výzdoba centra města dokresluje atmosféru tradičně konaných adventních akcí na Hlavním náměstí a ze stran občanů a návštěvníků Šternberka se setkala s pozitivními ohlasy.

Náklady na novou vánoční výzdobu činily cca **689 tis. Kč**.

FOTODOKUMENTACE

původní výzdoba



nová výzdoba





C) Bývalý augustiniánský klášter

Bývalý augustiniánský klášter patří k nejvýznamnějším památkám města Šternberka, je evidován ve Státním seznamu nemovitých kulturních památek a spolu s kostelem Zvěstování Panny Marie tvoří charakteristickou dominantu města. Od roku 1991 je část objektu bývalého augustiniánského kláštera ve vlastnictví Města Šternberka, které v tom samém roce zahájilo přípravné akce na celkové rehabilitaci objektu. V letech 1999 až 2008 byl objekt bývalého augustiniánského kláštera zařazen do Programu záchrany architektonického dědictví a probíhaly v něm záchranné práce. Kromě záchranných prací jsou každoročně realizovány i práce, které svým charakterem přispívají k navrácení původního vzhledu objektu, dodávají osobité kouzlo daných prostor, čímž dochází ke zvýšenému zájmu o komentované prohlídky z řad veřejnosti. Zbývající část objektu je ve vlastnictví Římskokatolické farnosti Šternberk.

- **do roku 1998** Havarijní stav – probíhají práce provozního charakteru
- **rok 1999** 1. etapa záchranných prací na krovech, provizorním zajištění stropů 3. NP, obnova střešní krytiny a probíhá průzkum krovu; **náklady: 3 152 tis. Kč**
- **rok 2000** 1. etapa záchranných prací na krovech, provizorní zajištění stropů 3. NP, obnova střešní krytiny a probíhá digitalizace; **náklady: 3 555 tis. Kč**
- **rok 2001** 2. etapa záchranných prací na krovech, obnova střešní krytiny, konečné statické zajištění stropů 3. NP; repase oken; demolice novodobých přístavků; restaurování maleb, **náklady: 4 900 tis. Kč**
- **rok 2002** 2. etapa záchranných prací na krovech, obnova střešní krytiny, konečné statické zajištění stropů 3. NP; repase oken; demolice novodobých přístavků, **náklady: 3 501 tis. Kč**
- **rok 2003** 2. etapa záchranných prací na krovech, obnova střešní krytiny, konečné statické zajištění stropů 3. NP, repase oken, demolice novodobých přístavků, elektronický zabezpečovací systém; **náklady: 3 691 tis. Kč**
- **rok 2004** 2. etapa záchranných prací na krovech, konečné statické zajištění stropů 3. NP, repase oken, demolice novodobých přístavků; **náklady 2 033 tis. Kč**
- **rok 2005** mykologická sanace, přípravy vnitřního schodiště, kamenné podlahy, sanace vlhkosti, elektronický zabezpečovací systém; **náklady: 3 465 tis. Kč**
- **rok 2006** obnova fasád vnitřního nádvoří vč. arkád, elektronický zabezpečovací systém, restaurování fresky, portálu a vrat; **náklady: 4 113 tis. Kč**
- **rok 2007** obnova fasády JZ křídla, obnova schodiště do sklepa, obnova vnitřních schodišť, elektronický zabezpečovací systém, restaurování fresek, restaurování vnitřních dveří; **náklady 1 776 tis. Kč**
- **rok 2008** obnova fasády SZ křídla, obnova vnitřních schodišť V křídla 1. a 2. NP, elektronický zabezpečovací systém, **náklady: 2 401 tis. Kč**
- **rok 2009** renovace interiérových dveří a zárubní, oprava střechy, klempířské a pokrývačské práce, oprava Z fasády, nátěry fasád nádvoří, oprava omítek vnitřního nádvoří, obnova podlah, **náklady: 1 994 tis. Kč**

- **rok 2010** klempířské a pokrývačské práce, úprava vnitřních chodeb kláštera, restaurátorské práce figurálních nástěnných maleb, instalace kamery na nádvoří, **náklady: 90.918 Kč**
- **rok 2011** elektroinstalační práce ve 3.NP, restaurování nástěnné malby, oprava střešní krytiny, oplechování římsy sochy Salvatora Mundi, restaurování sochy Salvatora Mundi, **náklady: 412.000 Kč**
- **rok 2012** oprava střechy, oprava komínů, **náklady: 128.737 Kč**
- **rok 2013** mykologický průzkum krovu, připojení kláštera na pult centrální ochrany, oprava střechy a komínů, **náklady: 234.135 Kč**
- **rok 2014** oprava střechy, komínů a stavební práce v místnostech jižního křídla, **náklady: 197.995 Kč**

Náklady na obnovu bývalého augustiniánského kláštera činí cca **35 664 tis. Kč** (do nákladů nejsou zahrnuty režijní náklady, projektové dokumentace a náklady související s pořízením stálých expozic).











D) Expozice času

Objekt na ČSA 113/19 patří k nejstarším domům ve Šternberku, stál zde již na začátku 16. století. Bývala zde tržnice, hostinec, v roce 1593 sladovna, od roku 1674 zde byla dočasně umístěna mučirna a vězení. Objekt sloužil také pro podnikání s kameninou, porcelánem, v 19. století se tu nacházela výroba pálenky a likérů; od roku 1952 pak byla budova využívána pro kulturní účely – ještě dodnes se mu říká dům osvěty. Dům byl v minulosti zatížen povinností ubytovávat vojsko, 15. února 1620 byl v domě krátce ubytován král Fridrich Falcký s manželkou, 19. listopadu 1805 zde posnídali rakouský císař František I. a ruský car Alexandr I., když jejich vojska táhla ke Slavkovu. Budova se může pochlubit prvky mnoha různých stylů: klenby, okno na fasádě nebo sklepy jsou postaveny v gotickém stylu, sály do ulice náleží renesanci a portál můžeme zařadit do stylu klasicistního. Objekt je nemovitou kulturní památkou zapsanou do Ústředního seznamu kulturních památek ČR. Odbourání třetiny domu při stavbě nákupního střediska urychlilo jeho chátrání. Koncem 80. let byla započata rekonstrukce, jejímž cílem bylo využití domu pro potřeby městské knihovny. Politické změny roku 1989 však vedly k zastavení stavby.

Až do roku 1999 se mohl Šternberk chlubit přívěskem „město hodin“. Následující rok však došlo k likvidaci Muzea hodin na Státním hradě ve Šternberku a ke konci výroby mechanické časomíry.

Rozestavěný objekt čekal deset let na svoji novou příležitost. Nakonec bylo rozhodnuto, že se stane místem nové **Expozice času**. Jde o expozici vycházející z tradičního pojmu „Šternberk – město hodin“. Jejím základem je jedinečná sbírka časomíry z Vlastivědného muzea v Olomouci, která byla dosud uložena v depozitářích. Pro myšlenku Expozice času získalo město Šternberk podporu nejen v České republice, ale také v zahraničí.



Rekonstrukce objektu:

- **rok 2001** projektové práce na obnově objektu, **náklady: 890 tis. Kč**
- **rok 2002** I. etapa rekonstrukce objektu - zahájena komplexní rekonstrukce **náklady: 5.510 tis. Kč**
- **rok 2003** I. etapa rekonstrukce objektu - výměna konstrukce krovu, obnova stropů II.NP **náklady: 3.840 tis. Kč**
- **rok 2004** I. etapa rekonstrukce objektu - obnova fasády včetně pískovcového obkladu, osazení oken, **náklady: 3.800 tis. Kč**
- **rok 2005** I. etapa rekonstrukce objektu - restaurátorská údržba na portálu a dveřích, obnova dvorní fasády, vybudování požárního schodiště, dokončení úprav suterénu **náklady: 1.430 tis. Kč**
- **rok 2006** I. etapa rekonstrukce objektu - obnova podlahových konstrukcí 1. PP **náklady: 100 tis. Kč**
- **rok 2009** II. etapa rekonstrukce objektu – dokončení rekonstrukce: vzduchotechnika, elektroinstalace, dokončení podlah, oprava krovu, komínů a střešní krytiny, parapety, vnitřní omítky, zdravotní instalace, osazení vnitřních dveří, dozdivky oken, úpravy kleneb, dokončení schodišť a terasy, restaurování vrat, **náklady: 43.931 tis. Kč**

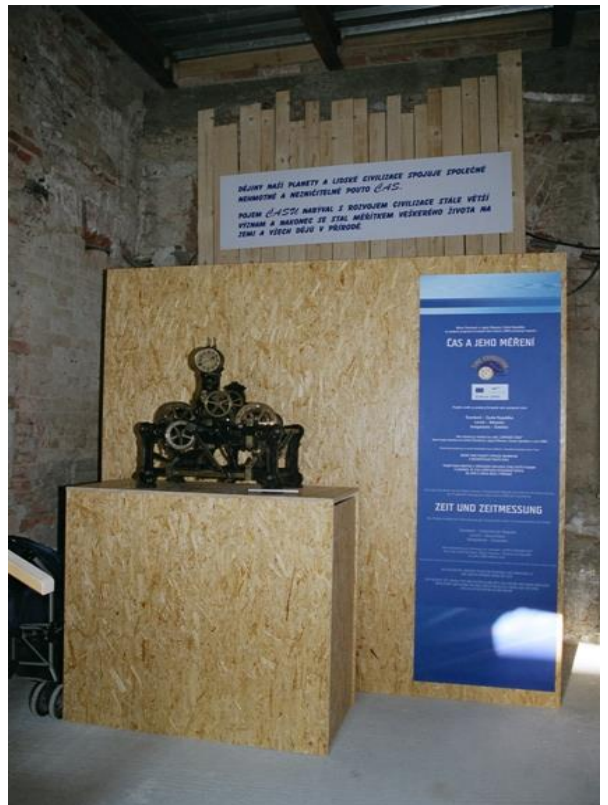
Náklady spojené s rekonstrukcí objektu činí cca **59 081 tis. Kč** (do nákladů nejsou započítány náklady související s autorským dozorem, inženýrskou činností aj.).

Realizace Expozice času:

- **rok 2004, 2005, 2006** zpracování libreta Expozice času, putovní výstava vč. přípravy, webové stránky Expozice času, konzultační služby, **náklady: 5.456 tis. Kč**
- **rok 2007** vypracování studie – návrh stavby „Expozice času“, **náklady: 500 tis. Kč**
- **rok 2008** projekt interiéru k vytvoření PD pro realizaci „Expozice času“, **náklady: 350 tis. Kč**
- **rok 2010** přípravné práce na Expozici času, **náklady: 410 tis. Kč**
- **rok 2011** dokončení instalací expozice, **náklady: 20.088 tis. Kč**

Náklady činí cca **26 804 tis. Kč** a zahrnují veškerou činnost spojenou s otevřením a zahájením provozu výstavních prostor.







Slavnostní otevření nově zrekonstruovaných prostor





Slavnostní otevření Expozice času 11.11.2011 v 11.00 hodin.





První narozeniny Expozice času 11.11.2012



E) Obnova kulturních památek a památek místního a regionálního významu

- ROK 2008 – 2009

- ❖ Socha Svobody na náměstí Svobody, celkové náklady 84 tis. Kč



- ROK 2009

- ❖ Obnova prampouchů v ulici Jarní, celkové náklady 89 tis. Kč



- ❖ Restaurování **kamenného kříže** na ulici Olomoucká, celkové **náklady 80 tis. Kč**



- **ROK 2010**

- ❖ Restaurování a přemístění **krucifixu**, nemovitá kulturní památka rejstříkové číslo: 37172/8-1976 Ústředního seznamu kulturních památek ČR, celkové **náklady 250 tis. Kč**



- ❖ Záchovné práce po vandalismu na [sloupu se sochou Panny Marie](#) v ulici Ořechová, nemovitá kulturní památka rejstříkové číslo: 44822/8-1973 Ústředního seznamu kulturních památek ČR, celkové **náklady 24 tis. Kč**



zakreslení místa - ulomení svatozáře

zakreslení místa - poškození hlavice sloupu



- **ROK 2011**

- ❖ Restaurování [sochy Salvatora mundi](#) v nice výklenku vnější fasády bývalého augustiniánského kláštera, nemovitá kulturní památka rejstříkové číslo: 20311/8-1971 Ústředního seznamu kulturních památek ČR, celkové **náklady 337 tis. Kč**



- **ROK 2012**

- ❖ Rekonstrukce **kapličky** Horní Žleb, celkové náklady 175 tis. Kč



- **ROK 2012 - 2013**

- ❖ Obnova střešní krytiny **kaple** Dolní Žleb, celkové náklady 159 tis. Kč



- **ROK 2014**

- ❖ Udržovací restaurátorské práce na [Mariánském sloupu](#) na Horním náměstí, nemovitá kulturní památka rejstříkové číslo: 36724/8-1974 Ústředního seznamu kulturních památek ČR, celkové **náklady 58 tis. Kč**



- ❖ Restaurování [sochy sv. Jana Nepomuckého](#) na ulici Potoční, nemovitá kulturní památka rejstříkové číslo: 20501/8-1975 Ústředního seznamu kulturních památek ČR, celkové **náklady 106 tis. Kč**



- **ROK 2014 – 2015**

- ❖ Restaurování **kamenného portálu** objektu Partyzánská 140/1, nemovitá kulturní památka rejstříkové číslo: 47250/8-1964 Ústředního seznamu kulturních památek ČR, celkové **náklady 75 tis. Kč**



Restaurátorské práce budou dokončeny do konce prosince 2014.

- ❖ Restaurování **kamenného kříže** na městském hřbitově, celkové náklady **100 tis. Kč**



Restaurátorské práce budou dokončeny do května 2015.

- ❖ Restaurování **reliéfu** v ohradní zdi kostela Zvěstování Panny Marie, nemovitá kulturní památka rejstříkové číslo: 25534/8-1972 Ústředního seznamu kulturních památek ČR, celkové náklady **196 tis. Kč**



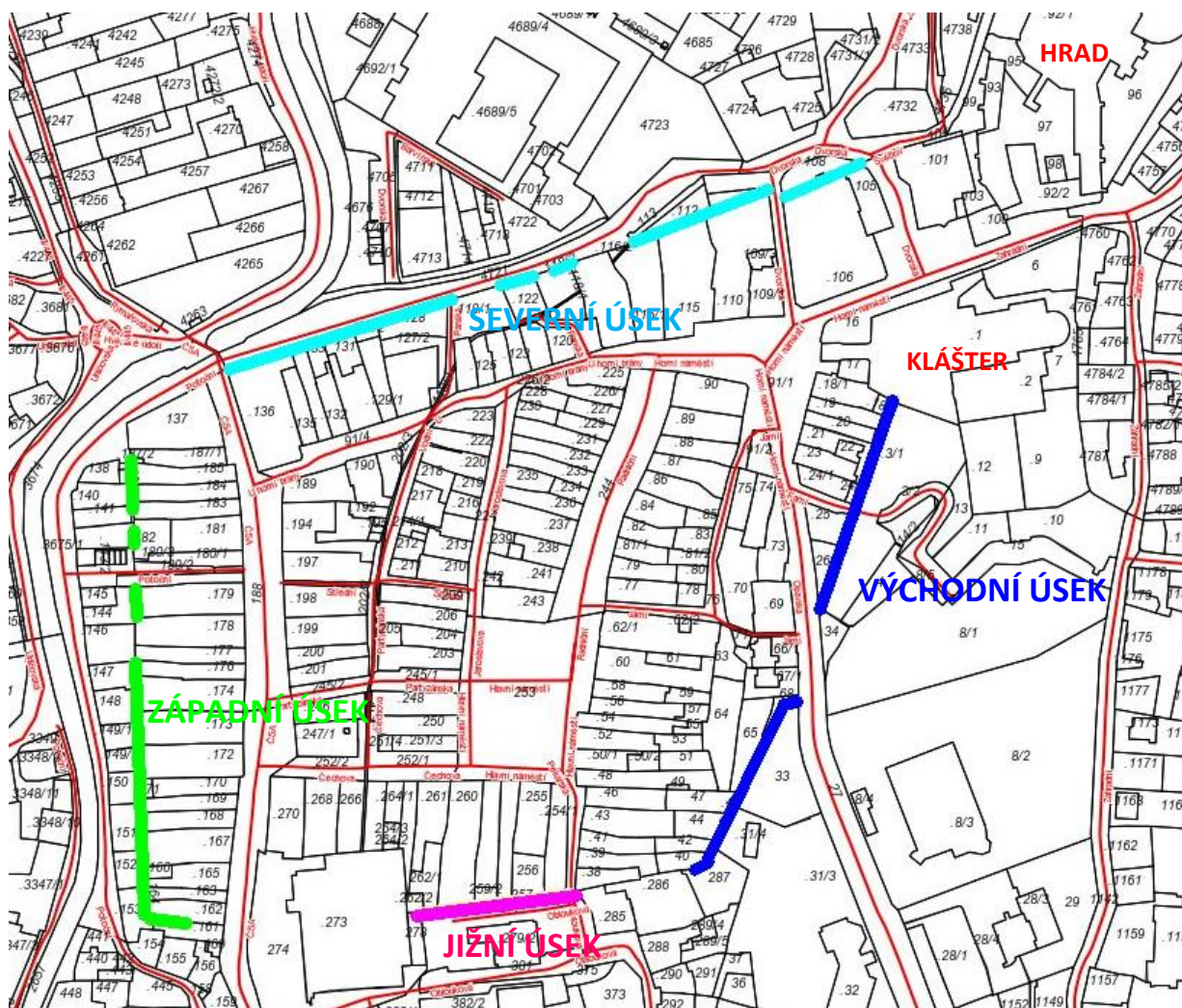
Restaurátorské práce budou dokončeny v roce 2015.

- ❖ Obnova **kaple** na ulici Svatoplukova, celkové náklady **55 tis. Kč**



Obnova bude dokončena do dubna 2015.

F) Postupná obnova městského opevnění



Městské opevnění vzniklo na konci 14. století na základě iniciativy Alberta ze Šternberka. Ze středověkého hradebního kruhu, jenž byl tvořen jednoduchou hradební zdí bez ochozů, se zachovaly kratší či delší úseky. Původní hradby se v půdorysu dochovaly na straně severní (Dvorská ulice), západní (ulice ČSA/Potoční) a jižní (Oblouková ulice) a z části na straně východní (Opavská ulice). Teprve dodatečně byly navázány na pevnostní systém hradeb hradu Šternberk. Dodatečně také byly hradby prolomeny na severovýchodní straně a doplněny hradební soustavou kláštera. **Přestože se městské opevnění dochovalo pouze ve fragmentech, představuje důležitý urbanisticko-památkový prvek Městské památkové zóny Šternberk, z tohoto důvodu se Město Šternberk rozhodlo k jejich postupné obnově. V průběhu let 2010 až 2014 je průběžně zjišťován skutečný technický stav městského opevnění a jsou zpracovávány odborné posudky a záměry obnovy. Jednotlivé části úseků jsou každoročně zahrnovány i do žádostí o dotaci Ministerstva kultury ČR z Programu regenerace MPR a MPZ. Potřeba a důležitost obnovy městského opevnění je zapracována i do katalogu Programu regenerace Městské památkové zóny Šternberk na období let 2013 – 2023, který byl schválen Zastupitelstvem města Šternberka dne 11.09.2013, usnesením č. 471/20.**

Náklady spojené s kontrolní a dokumentační činností doposud činily **137 tis. Kč**

❖ Severní úsek



❖ Jižní úsek



❖ Východní úsek



❖ Západní úsek



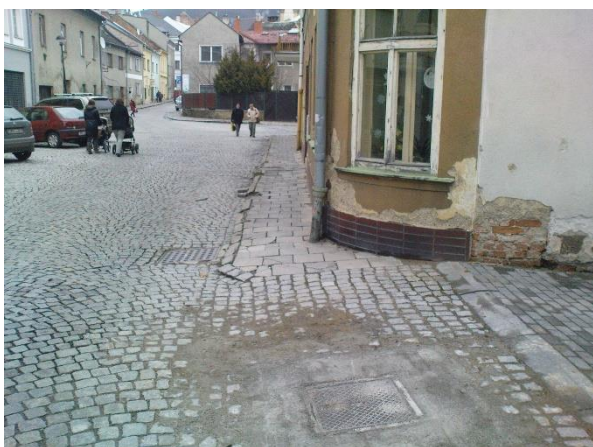
G) Revitalizace centra města – rekonstrukce ulice U Horní brány

V roce 2006 dokončilo město Šternberk rozsahem jeden z nejvýznamnějších projektů ve své novodobé historii – stavební část projektu s názvem „Město Šternberk – Proměny v čase, čas proměn“, v rámci něhož dostalo centrum města zcela novou tvář. V letošním roce navázalo Město Šternberk na projekt rekonstrukce centra města a realizovalo rekonstrukci ulice U Horní brány v rámci projektu ROP NUTS II Střední Morava „Šternberk – Revitalizace centra města – ul. U Horní brány“.

Předmětem projektu je komplexní revitalizace území zahrnující úpravu povrchů komunikace pro pěší včetně bezbariérových úprav, stavební úpravy komunikace – obnova povrchu s použitím stávajícího materiálu, úprava parkovacích míst, odvodnění povrchu komunikace, obnova kanalizačních stok a vodovodní sítě včetně domovních přípojek, dále pak instalace mobiliáře a vybudování nového stanoviště s podzemními kontejnery

Celkové náklady na rekonstrukci ulice U Horní brány jsou **11 004 tis. Kč**, z toho dotace činí cca 4 mil. Kč.

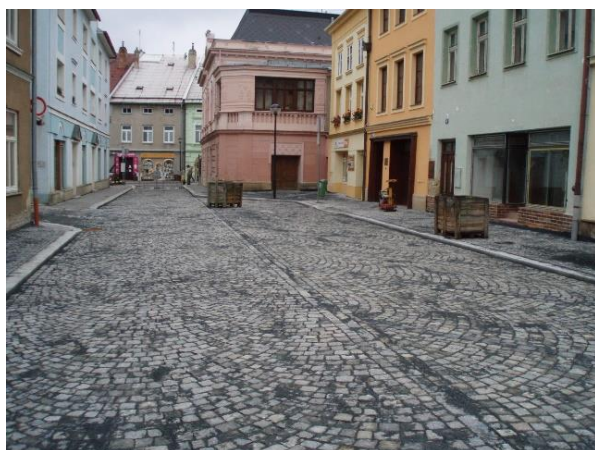
❖ Před rekonstrukcí



❖ Průběh prací



❖ Dokončení rekonstrukce



A. Péče o kulturní památky v MPR nebo MPZ:

Doporučujeme doplnit požadované údaje o písemný komentář a v případě vhodnosti i číselné vyjádření.

A. 1. Uveďte počet nemovitých kulturních památek na území MPR nebo MPZ na konci roku 2014.

Kulturní památky na území MPZ: **62**

Národní kulturní památka: **Státní hrad Šternberk**

Kulturní památky mimo území MPZ: **5**

Uveďte rozlohu MPR nebo MPZ v ha. /Informativní údaje./: **78 ha**

A. 2. Uveďte kulturní památky v MPR nebo MPZ, která byla na konci roku 2014 v havarijním stavu včetně důvodu havarijního stavu a doby trvání tohoto stavu.

- ✓ **Dům Hlavní náměstí 16, č.p. 142, parcela č. 204, k.ú. Šternberk, rejstř. číslo: 16287/8-2937 ÚSKP ČR. Objekt je ve špatném stavu z důvodu dlouhodobě zanedbávané základní údržby vlastníkem. Zanedbání plnění povinnosti vlastníka kulturní památky bylo zjištěno v prosinci 2008. Od této doby jsou pravidelně konána šetření v objektu a v součinnosti se stavebním úřadem nařizovány zabezpečovací práce. V roce 2013 orgán státní památkové péče uložil vlastníku kulturní památky pokutu podle ustanovení § 39 odst. 1 písm. c) zákona č. 20/1987 Sb., o státní památkové péči, ve znění pozdějších předpisů. V současné době proběhlo několik konzultací k projektu rekonstrukce domu a je zpracovávána projektová dokumentace.**

A. 3. Uveďte kulturní památky v MPR nebo MPZ, které byly na konci roku 2014 nevyužívané s uvedením důvodu jejich nevyužívání a doby trvání tohoto stavu.

- ✓ **Dům Hlavní náměstí 16, č.p. 142, parcela č. 204, k.ú. Šternberk, rejstř. číslo: 16287/8-2937 ÚSKP ČR – od roku 2009 z důvodu špatného technického stavu**
- ✓ **Dům Hlavní náměstí 5, č.p. 93, parcela č. 54, k.ú. Šternberk, rejstř. číslo: 45385/8-2934 ÚSKP ČR – od roku 2010 do roku 2013 nevyužíván, v současné době využíván pouze částečně; objekt byl dlouhodobě nabízen k prodeji, v roce 2013 ho koupil nový vlastník a objekt postupně rekonstruuje**
- ✓ **Dům Bezručova 1, č.p. 1151, parcela č. 438, k.ú. Šternberk, rejstř. číslo: 28988/8-1958 ÚSKP ČR – od roku 2011 využíván k účelům bydlení pouze částečně**
- ✓ **Dům Oblouková 36, č.p. 1315, parcela č. 347, rejstř. číslo: 38638/8-1961 ÚSKP ČR – částečně nevyužívaný**

A. 4. Uveďte kulturní památky v MPR nebo MPZ, jejichž oprava byla provedena nebo dokončena v roce 2014 se stručným uvedením rozsahu obnovy a účelu využití.

- ✓ **měšťanský dům Olomoucká 1280/18, rejstř. č.: 50468/9-68 – restaurování vstupních vrat**



- ✓ měšťanský dům Bezručova 1172/4, rejstř. č.: 13859/8-2920 – nátěr uliční fasády
- ✓ měšťanský dům Bezručova 1166/14, rejstř. č.: 37947/8-2921 – stavební úpravy bytu na nebytové prostory



- ✓ měšťanský dům ČSA 27/1, rejstř. č.: 16844/8-2922 – dispoziční úpravy komerčních prostor
- ✓ měšťanský dům Hlavní náměstí 93/5, rejstř. č.: 45385/8-2934 – výměna oken na celém objektu
- ✓ měšťanský dům Hlavní náměstí 94/6, rejstř. č.: 29735/8-2935 – změna užívání komerčních prostor
- ✓ Mariánský sloup na Horním náměstí, rejstř. č.: 36724/8-1974 – udržovací restaurátorské práce
- ✓ měšťanský dům Olomoucká 1280/4, rejstř. č.: 31922/8-2938 – obnova uliční fasády
- ✓ měšťanský dům Radniční 162/5, rejstř. č.: 46900/8-1954 – nátěr výkladců a dveří
- ✓ měšťanský dům Radniční 83/12, rejstř. č.: 27995/8-2950 – obnova uliční fasády a vestavba bytové jednotky

A. 5. Uveďte v kolika případech a u kterých objektů došlo v roce 2014 **ke zrušení** prohlášení za kulturní památku s uvedením důvodu /např. havarijní stav, z důvodu nové výstavby, demolice, neodborné obnovy atd./.

Nedošlo ke zrušení prohlášení.

A. 6. Uveďte v kolika případech a u kterých objektů došlo v roce 2014 **k prohlášení** za kulturní památku s uvedením důvodu, v kolika případech nebylo řízení dosud ukončeno, anebo objekt nebyl prohlášen za kulturní památku.

- ✓ Měšťanský dům Hlavní náměstí 95/7, rejstříkové č. 105444 ÚSKP ČR – na podnět vlastníků objektu pro kvalitní příklad novorenesančního objektu
- ✓ Varhany varhanáře Bernarda Wollerse z Brém z 2. poloviny 17. století ve farním kostele Nanebevzetí Panny Marie v Moravském Berouně – jedná se o nástroj výjimečné hudebně-historické hodnoty
- ✓ Altán v Tyršových sadech na parcele č. 1036/6 v k.ú. Šternberk – probíhá správní řízení o prohlášení altánu za KP
- ✓ Měšťanský dům Radniční 81/16 na parcele č. 88 v k.ú. Šternberk – probíhá správní řízení o prohlášení měšťanského domu za KP
- ✓ Měšťanský dům Radniční 158/13 na parcele č. 232 v k.ú. Šternberk – probíhá správní řízení o prohlášení měšťanského domu za KP

- ✓ Měšťanský dům U Horní brány 33/11 na parcele č. 127 v k.ú. Šternberk - probíhá správní řízení o prohlášení měšťanského domu za KP
- ✓ Měšťanský dům Horní náměstí 58/10 na parcele č. 19 v k.ú. Šternberk - probíhá správní řízení o prohlášení měšťanského domu za KP
- ✓ Měšťanský dům Potoční 1174/1 na parcele č. 446 v k.ú. Šternberk - probíhá správní řízení o prohlášení měšťanského domu za KP
- ✓ Měšťanský dům Hlavní náměstí 104/10 na parcele č. 258 v k.ú. Šternberk - probíhá správní řízení o prohlášení měšťanského domu za KP

B. Péče o ostatní objekty v MPR nebo MPZ:

Doporučujeme doplnit požadované údaje o písemný komentář a v případě vhodnosti i číselné vyjádření.

B. 1. Uveďte budovy v MPR nebo MPZ, které jsou ke konci roku 2014 v havarijním stavu /bez rozdílu vlastníka či charakteru objektu – rod. domy, veřejné či církevní budovy, atd./ včetně důvodu havarijního stavu a doby trvání tohoto stavu.

Nejsou evidovány žádné objekty v MPZ v havarijním stavu.

B. 2. Uveďte budovy v MPR nebo MPZ, jejichž oprava byla provedena nebo dokončena v roce 2014 se stručným uvedením rozsahu obnovy a účelu využití.

✓ **Gymnázium Šternberk, Horní náměstí 167/5 – obnova fasády objektu, výměna oken**



- ✓ **Dům Dvorská ulice 51/4 – obnova fasády objektu vč. klempířských prvků a přístřešku nad vchod**
- ✓ **Dům Opavská 68/2 a 67/4 – bourání komínů**
- ✓ **Dům Panská 36/5 – výměna oken**
- ✓ **Dům Panská 44/9 – výměna oken a výměna střešní krytiny**
- ✓ **Dům Potoční 485/16 – rekonstrukce objektu**
- ✓ **Dům Světlov 841/4 – výměna střešní krytiny**
- ✓ **Dům Bezručova 1167/12 – dispoziční úpravy**
- ✓ **Dům Hlavní náměstí 103/9 – úprava prodejny**
- ✓ **Pověřený úřad Opavská 64/1 – oprava výtahu**
- ✓ **Dům Potoční 1179/2 – výměna oken a dveří**
- ✓ **Dům Ztracená 1475/1 – oprava fasády**

B. 3. Uveďte budovy v MPR nebo MPZ, které byly v roce 2014 demolovány s uvedením důvodu demolice /bez rozdílu vlastníka či charakteru objektu – rod. domy, veřejné či církevní budovy, atd./.

V roce 2014 nebyly demolovány žádné objekty.

C. Ostatní akce ovlivňující stav MPR nebo MPZ:

C. 1. Charakterizujte současný stav parků, veřejných prostranství v MPR nebo MPZ /např. povrchy komunikací, veřejné osvětlení, městský mobiliář, stav zeleně apod./ do roku 2014 a uveďte významné akce, které byly v letech 2004 - 2014 podniknuty ke zlepšení stavu.

❖ Stav veřejných prostranství

rok 2004	výsadba akátů a javorů na ulici ČSA a Čechova v rámci rekonstrukce těchto ulic
rok 2005	v centru města probíhala rekonstrukce ulic, jejichž součástí byla i výsadba šlechtěných akátů do litinových mříží na ulicích ČSA a Bezručova
rok 2006	úprava zeleně na Horním náměstí, výsadba nových javorů na ulici Radniční, Hlavním náměstí, Horním náměstí a akátů na ulici ČSA
rok 2007	realizována postupná rekonstrukce lipové aleje (pokáceno 17 ks havarijních lip a nahrazeno novou výsadbou)
rok 2008	výsadba lip na ulici Opavská, výsadba lípy na Bezručové ulici, instalace mobilní zeleně v MPZ
rok 2009	náhradní výsadba javorů na Hlavním náměstí, instalace mobilní zeleně a běžná údržba zeleně v centru města, provoz kašny v Tyršových sadech, svoz odpadů a úklidy veřejných prostranství
rok 2010	instalace geotextilií ke stromům v mřížích, instalace mobilní zeleně a běžná údržba zeleně v centru města, zpracování projektové dokumentace Regenerace promenádních alejí a Tyršových sadů, zpracování projektové dokumentace pro odvedení srážkových vod z lokality ul. Dvorská a Panská, provoz kašny v Tyršových sadech, zpracování projektové dokumentace na nová separační hnízda, svoz odpadů a úklidy veřejných prostranství
rok 2011	instalace mobilní zeleně a běžná údržba zeleně v centru města, provoz kašny v Tyršových sadech, dokončení a uvedení do provozu nové kanalizace na některých ulicích v rámci stavby Kanalizace aglomerace Šternberk, vybudování dvou nových stanovišť podzemních kontejnerů, zapůjčení kompostérů do domácností, svoz odpadů a úklidy veřejných prostranství
rok 2012	výsadba 4 stromů na autobusovém nádraží Dvorská, instalace mobilní zeleně a běžná údržba zeleně v centru města, výsadba platanu na Hlavním náměstí (náhrada proschlého smrku pichlavého). Platan s podsadbou keřů je umístěn do kamenné kruhové lavice o průměru 5 m s okrasnými mřížemi a tvoří pohledovou soliteru, zahájení projektu „Regenerace promenádních alejí“ v rámci něhož bylo na Opavské ulici ošetřeno 18 lip v aleji, 21 stromů v parčíku na Olomoucké ul. (jasany javory, lípy aj.) a cca 230 stromů a keřů v Tyršových sadech (hlavní městský park), provoz kašny v Tyršových sadech, svoz odpadů a úklidy veřejných prostranství
rok 2013	instalace mobilní zeleně a běžná údržba zeleně v centru města, dokončení projektu „Regenerace promenádních alejí“ v rámci něhož byly na Opavské ulici vysázeny 4 lípy v aleji, dále bylo vysazeno 9 stromů a 113 keřů v parčíku na Olomoucké ul. (sakury) a cca 38 stromů a 1341 keřů v Tyršových sadech, vybudování propojení dešťové kanalizace na ul. náměstí Svobody, úprava a rekonstrukce dolní části vodoteče a česla na ul. Opavská, provoz kašny v Tyršových sadech, zpracování projektové dokumentace na nová podzemní separační hnízda na ul. U Horní brány a Světlov, zapůjčení nádob na biologicky rozložitelný komunální odpad do domácností, svoz odpadů a úklidy veřejných prostranství
rok 2014	nákup nových nádob na mobilní zeleň, instalace mobilní zeleně a běžná údržba zeleně v centru města, vybudování kanalizace pro odvedení srážkových vod z lokality ul. Dvorská a Panská, aktualizace povodňového plánu, provoz kašny v Tyršových sadech, úpravy a dláždění nadzemních separačních stanovišť, svoz odpadů a úklidy veřejných prostranství, oprava chodníků Opavská + Olomoucká

❖ Tyršovy sady

Jsou po celkové rekonstrukci vegetačních prvků 2013 (ošetření, asanace a výsadby stromů a keřů, celkové zmlazení porostů a zvýšení věkové pestrosti a struktury porostů, částečné vylepšení trávníků). Mobiliář (lavičky, osvětlení, odpadkové koše) je udržován po rekonstrukci provedené v roce 2004. Komunikace, které se nacházejí ve zhoršeném technickém stavu, jsou postupně obnovovány - probíhá asfaltace.

V roce 2014 byl vybudován Street workout park ke cvičení s vlastní tělesnou váhou na čerstvém vzduchu. K oživení parku přispělo i otevření cukrárny a kavárny s dětským hřištěm v roce 2013.



❖ Zeleň v centru města

Stromy na Hlavním i Horním náměstí, a ulicích Radniční, Čechova, ČSA, Bezručova jsou chráněny litinovými mřížemi. Zeleň v centru města je v letních měsících doplňována nádobami osazenými mobilní zelení (květinové věže) včetně zeleně v květináčích na sloupech veřejného osvětlení. V kruhových lavicích jsou osazeny lípa na ulici Bezručova a platan na Hlavním náměstí. Tento způsob pěstování stromů i letniček vyžaduje zvýšené nároky na provádění údržby (zejména častá zálivka, přihnojování a pletí). V plánu je rozšiřování mobilní zeleně.

C. 2. Charakterizujte hlavní závady životního prostředí v MPR nebo MPZ do konce roku 2014 a uveďte významné akce, které byly v letech 2004 – 2014 podniknuty ke zlepšení stavu /čističky, prohlášení chráněných území, působení neziskových organizací a dobrovolníků, atd./.

❖ Zachycování a odvádění přívalových dešťových vod z extravilánových ploch nad městem

C. 3. Charakterizujte stav technické infrastruktury v roce 2014 a uveďte hlavní investiční akce v MPR nebo MPZ v letech 2004 – 2014 /kanalizační síť, vodovodní řad, plynovod, elektrické vedení, atd./.

V MPZ je v celém rozsahu provedena plynofikace, rozvody telefonní sítě, hloubková kanalizace a rozvody vody.

rok 2006	bylo dokončeno nové veřejné osvětlení, vysoké stožáry byly nahrazeny nízkými uličními světly, byla dokončena celková rekonstrukce ulic Bezručova, ČSA, Čechova, Partyzánská, Radniční, Horní náměstí, Hlavní náměstí a Farní ulice, proběhla rekonstrukce kanalizace a vodovodu v ulicích Hlavní náměstí, Radniční a Horní náměstí
rok 2007	úprava komunikace Na Valech, úprava schodů Na Valech a Besední ulici, obnova veřejného osvětlení ulic Kopečná a Schodová, pořízení projektové dokumentace k rekonstrukci ulic Jaroslavova, Vodní, Střední a Jarní, drobná údržba komunikací a veřejného osvětlení
rok 2008	úprav komunikace – průchod ulic Potoční a ČSA, drobná údržba komunikací a veřejného osvětlení, dokončeno odstavné parkoviště. Nově upravená parkovací plocha pro 139 vozidel a nákladních aut slouží především jako odstavné bezplatné parkoviště doplňující zónu placeného parkování ve Šternberku
rok 2009	drobné úpravy povrchů komunikací včetně údržby a údržby veřejného osvětlení
rok 2010	rekonstrukce komunikace Na Valech, opravy povrchů komunikací
rok 2011	rekonstrukce kanalizace v ulicích Jaroslavova, Vodní, Jarní, Potoční a s tím související opravy povrchů komunikací
rok 2012	rekonstrukce autobusové zastávky na ulici Dvorská včetně komunikací a parkovacích stání, oprava chodníků v ulici U Horní brány
rok 2013	stavba nové mateřské školy v lokalitě Světlov (ochranné pásmo hradu Šternberka na Moravě), úpravy chodníků v ulici Na Valech
rok 2014	rekonstrukce ulice U Horní brány včetně rekonstrukce kanalizace, vodovodu, plynovodu a veřejného osvětlení, stavební úpravy chodníků v ulicích Olomoucká a Opavská

D. Péče o obyvatele a návštěvníky MPR nebo MPZ:

Doporučujeme doplnit požadované údaje o písemný komentář a v případě vhodnosti i číselné vyjádření /je vhodné uvést např., zda je zřízen městský informační systém, naučné stezky, atd./.

- D. 1. Počet trvalých obyvatel v roce 2004 v MPR nebo v MPZ: **1065**
Počet trvalých obyvatel v roce 2014 v MPR nebo v MPZ: **cca 1190**

D. 2. *Uveďte, zda je v obci či městě zřízeno infocentrum, jaké služby nabízí návštěvníkům, jakou má provozní dobu atp.*

Informační centrum sídlí v budově Expozice času na ulici ČSA 19, 785 01 Šternberk. Je městským evropským informačním střediskem a členem Asociace turistických informačních center ČR.



Městské informační centrum poskytuje:

- Informace o sportovních, kulturních a společenských akcích ve městě i v regionu
- Informace o historii města a památkách
- Informace o firmách, institucích a úřadech
- Přehled ubytovacích a stravovacích možností ve městě
- Informace o činnosti a službách městského úřadu
- Vyhledávání spojů vlakové i autobusové dopravy
- Prodej Šternberských listů
- Předprodej vstupenek na kulturní akce v regionu
- Prodej pohlednic, map, turistických známek a dalších propagačních materiálů
- Kopírování formátu A3, A4
- Provozuje veřejný internet
- Prodej žákovských průkazek na dopravu
- Prodej Olomouc region Card
- Prodej vstupenek z ticketportal
- Nabízí tištěný materiál o EU pro veřejnost
- Vyhledávání informací a kontaktů o EU
- Spolupráce s EUROPE DIRECT – Evropské informační centrum
- Informace o evropských vzdělávacích projektech

Otevírací doba (říjen – duben)

❖	Pondělí	8:00 – 16:30
❖	Úterý	8:00 – 16:30
❖	Středa	8:00 – 16:30
❖	Čtvrtek	8:00 – 16:30
❖	Pátek	8:00 – 16:30
❖	Sobota	10:00 – 16:00
❖	Neděle	10:00 – 16:00

Otevírací doba (květen – září)

❖	Pondělí	8:00 – 17:00
❖	Úterý	8:00 – 17:00
❖	Středa	8:00 – 17:00
❖	Čtvrtek	8:00 – 17:00
❖	Pátek	8:00 – 17:00
❖	Sobota	9:00 – 17:00
❖	Neděle	9:00 – 17:00

D. 3. Uveďte kulturní památky, které byly zpřístupněny veřejnosti v MPR nebo MPZ v roce 2014 a s jakým zaměřením /kulturně výchovným, společenským, atd./.

Ve Šternberku jsou zpřístupněny tyto památky:

- Státní hrad Šternberk – kulturně výchovné i společenské účely
- chrám Zvěstování Panny Marie - kulturně výchovné i společenské účely
- bývalý augustiniánský klášter – kulturní a společenské účely
- Expozice času - kulturně výchovné i společenské účely

V roce 2014 nebyla zpřístupněna žádná další kulturní památka.

D. 4. Charakterizujte občanské vybavení v MPR nebo MPZ /ubytovací, stravovací, obchodní síť, zdravotnická, tělovýchovná, kulturní zařízení, dopravní obslužnost, parkování a další – uveďte obecně jejich přírůstky nebo úbytky v hodnoceném období/.

MPZ nabízí obyvatelům všechny funkce, které se od centra města očekávají. V návaznosti na komplexní obnovu objektů v MPZ vznikly nové byty a nové provozovny především v parteru obytných domů. Některé provozovny jsou i nadále rekonstruovány v rámci celkové revitalizace objektů s důrazem na obnovu památkových prvků i při zachování hygienických a dalších předpisů pro nové provozovny.

V roce 2004 došlo k výraznému posunu v záležitostech dopravní obslužnosti a to zejména úpravou placeného parkování v centru města. Dokončením rekonstrukce centra města v roce 2006 došlo k úpravě dopravní situace tak, že jsou jednoznačně vymezeny plochy pro pěší a pro dopravu. Rekonstrukcí Hlavního náměstí byl odstraněn prostor, který sloužil jako parkoviště a byl nahrazen prostorem zcela novým, který vrátil náměstí shromažďovací a společenskou funkci při současném zajištění dopravní obslužnosti a bezpečnosti. Rekonstrukcí centra města došlo k celkovému výraznému zklidnění dopravy v městské památkové zóně.

NABÍDKA SLUŽEB V MPZ

- informační centrum vč. služby úschovny kol a turistických zavazadel
- prodejny různého charakteru (oděvy, textil, knihy, elektro, zlato, keramika, květiny)
- prodej potravinářského zboží, zdravé výživy a pekárna
- bankovníctví, stavební spořitelna, zdravotní pojišťovny
- kosmetika, kadeřnictví, masáže, manikúra a pedikúra, krejčovství
- restaurace, kavárny, bary, vinárny, cukrárny, hotel, rychlé občerstvení
- cestovní a realitní kanceláře

KULTURNÍ NABÍDKA

- výstavní prostory Handkeho občanského sdružení
- bývalý augustiniánský klášter (koncerty, divadla, osvětová činnost)
- Státní hrad Šternberk
- Expozice času

SPORTOVNÍ NABÍDKA

- sportovní areál TJ Sokol s tělocvičnou, venkovním hřištěm na volejbal a tenis a fitness centrem
- Dům dětí a mládeže zajišťující využití volnočasových aktivit především školní mládeže
- venkovní hřiště gymnázia s režimem využití pro veřejnost v době mimo školní výuku
- sportovní hala Ecce homo

LÉKAŘSKÉ SLUŽBY

- ordinace privátních lékařů
- rehabilitační služby
- lékárny

ÚŘADY A BANKY

- městský úřad
- advokátní a právnické kanceláře
- finanční úřad
- státní a městská policie
- banky
- pošta

ŠKOLY

- Gymnázium Šternberk
- Střední odborná škola lesnická a strojírenská
- Základní umělecká škola
- základní školy v těsné blízkosti MPZ

Stávající skladba služeb je stabilizována.

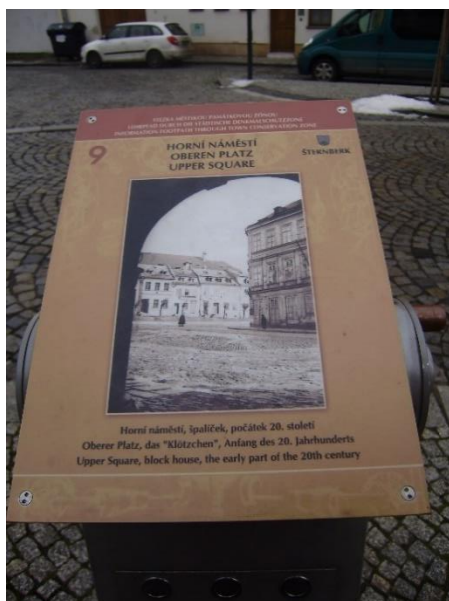
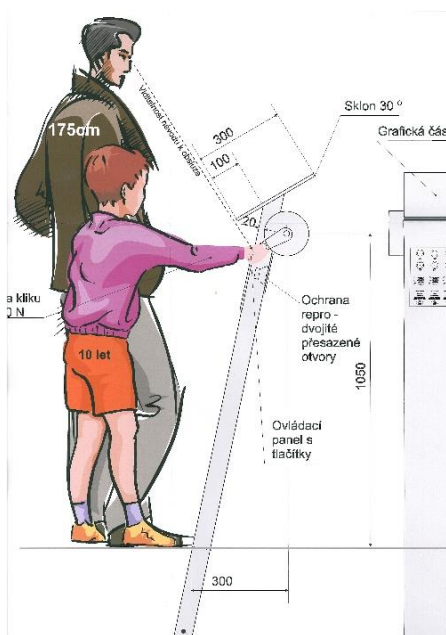
Trendem je:

- Udržení stávající skladby
- Posílení poptávky (výstavba obytných domů u hranice MPZ, prezentace města na veletrzích, udržení tradice závodů automobilů do vrchu na trati Ecce Homo, výstavní činnost celorepublikového významu v prostorách bývalého augustiniánského kláštera)
- Iniciování nových nabídek (spolupráce s neziskovými organizacemi ve městě)
- oživení centra města, kulturně společenské akce na Hlavním náměstí (hudební léto, Venkovské trhy, adventní program)

D. 5. Úroveň propagace Programu regenerace MPR nebo MPZ na webových stránkách obce /města/, prezentace MPR nebo MPZ a kulturních památek, nacházejících se v obci /města/, na webových stránkách obce /města/ - informace pro návštěvníky MPR nebo MPZ; informace občanům obcí a měst s MPR nebo MPZ týkající se státní památkové péče včetně programů na obnovu kulturních památek. Uveďte odkaz na příslušné www. stránky.

- ✓ **Programu regenerace MPZ Šternberk 2013-2023:**
<http://www.sternberk.eu/zakladni-informace-o-sternberku/program-regenerace-mestske-pamatkove-zony.html>
- ✓ **Výzva k dotačnímu Programu regenerace MPR a MPZ pro rok 2015 Ministerstva kultury ČR:**
<http://www.sternberk.eu/mestsky-urad/informace-z-odboru/odbor-skolstvi-a-kultury/dokumenty/3029-statni-dotace-na-obnovu-nemovitych-kulturnich-pamatek-pro-rok-2015.html>
<http://www.sternberk.eu/mestsky-urad/informace-z-odboru/odbor-skolstvi-a-kultury/dokumenty.html>
- ✓ **Přehled poskytnutých příspěvků z Programu regenerace MPR a MPZ:**
<http://www.sternberk.eu/projekty-a-dotace/prispevky-z-rozpocet-mesta/3310-prispevky-z-programu-regenerace-mpr-a-mpz.html>
- ✓ **Památky a obnova památek:**
<http://www.sternberk.eu/historie/historicke-fotografie-sternberka.html>
<http://www.sternberk.eu/zakladni-informace-o-sternberku/obnova-pamatek.html>
- ✓ **Další informace určené pro občany, vlastníky kulturních památek a objektů v MPZ:**
<http://www.sternberk.eu/mestsky-urad/informace-z-odboru/odbor-skolstvi-a-kultury/zivotni-situace/610-pamatkova-pece.html>
<http://www.sternberk.eu/mestsky-urad/informace-z-odboru/odbor-skolstvi-a-kultury/napln.html>
<http://www.sternberk.eu/mestsky-urad/informace-z-odboru/odbor-skolstvi-a-kultury/formulare.html>
- ✓ **Informace pro turisty:**
<http://www.sternberk.eu/tipy-na-vylety.html>
<http://www.sternberk.eu/virtualni-prohlidka-historickeho-jadra-mesta-sternberka.html>
<http://www.sternberk.eu/historie/chronologicky-prehled-dejin.html>
<http://www.sternberk.eu/videopozvanka-do-sternberka.html>
http://www.sternberk.eu/images/stories/turista/propagacni_materialy/sternberk-image-cj-net.pdf
<http://www.sternberk.eu/soucasne-foto.html>
- ✓ **Propagace památek:**
<http://www.sternberk.eu/tipy-na-vylety/dalsi-pametihodnosti.html>
<http://www.sternberk.eu/tipy-na-vylety/statni-hrad-sternberk.html>
<http://www.sternberk.eu/tipy-na-vylety/expozice-casu.html>
<http://www.sternberk.eu/tipy-na-vylety/byvaly-augustiniansky-klaster.html>
<http://www.sternberk.eu/tipy-na-vylety/chram-zvestovani-panny-marie.html>
<http://www.sternberk.eu/tipy-na-vylety/tyrsovy-sady.html>
<http://www.sternberk.eu/tipy-na-vylety/mestska-pamatkova-zona.html>

- ❖ Na jaře roku 2008 byl v historickém centru města instalován nový informační systém, který usnadňuje orientaci v městské památkové zóně a turistům i obyvatelům města Šternberka přináší řadu informací o turistických zajímavostech ve městě. Na devíti lokalitách v Městské památkové zóně Šternberk jsou umístěna mluvící zařízení, která se konkrétně vztahují k jednotlivým objektům nebo zajímavým místům. Každý tzv. **KLIKOTOČ** má svůj příběh vztahující se k danému místu. V listopadu 2008 byly na Horním náměstí a na ulici ČSA umístěny **INFORMAČNÍ ZVUKOVÉ TABULE**, které doplňují unikátní informační systém klikotočů. Informace na zvukových tabulích si lze poslechnout ve třech jazykových mutacích, na panelech je světelně vyznačena stezka městskou památkovou zónou, dozvíte se zajímavosti o šternberském hradě, o závodech na trati Ecce Homo a o významných osobnostech města.



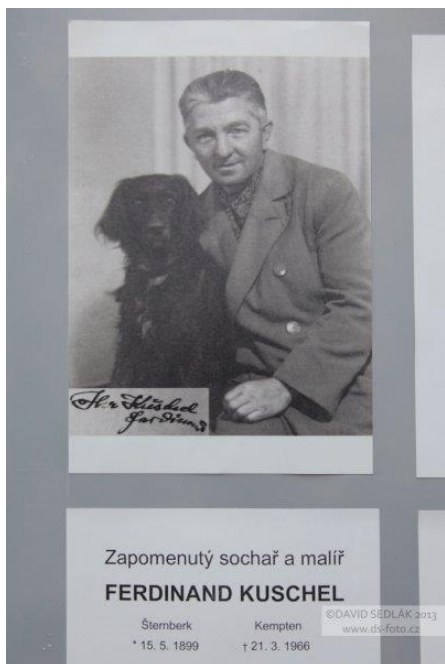
E. Společenský život:

E. 1. Vyjmenujte místní občanská sdružení, nadace, spolky, umělecké soubory působící v obci či městě podporující regeneraci památek, jejich prezentaci a využití s uvedením jejich konkrétních aktivit v roce 2014.

❖ Občanské sdružení Prohlubování česko-německých vztahů ve Šternberku

Jedná se o občanské sdružení, které je plně zaměřené na prezentaci významných osobností města Šternberka a jeho okolí. V historickém kontextu poukazuje na společný život Čechů, Němců i Židů v minulosti a poukazuje na jejich přínos nejen pro město, ale i v kontextu republikového nebo mezinárodního.

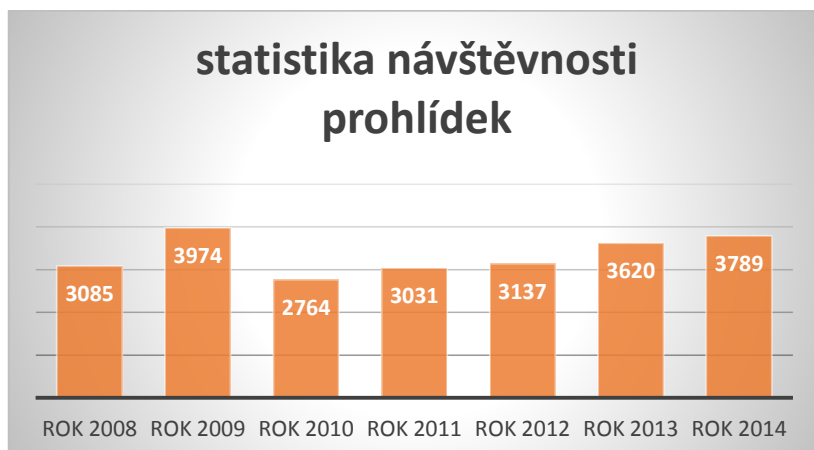
- Expozice o významných osobnostech v prostorách bývalého augustiniánského kláštera
- Soutěž pro žáky škol „Poznej své město“
- Podílí se na záchraně drobné architektury a památek ve Šternberku a okolí
- Setkání umělců



❖ **Handkeho občanské sdružení - www.handke.cz**

Handkeho občanské sdružení vzniklo v roce 1999 a zapojilo se do úprav prostor areálu bývalého augustiniánského kláštera ve Šternberku. Po několika letech usilovné práce se podařilo zpřístupnit prostory, ve kterých jsou prezentovány barokní obrazy, a to především od J. K. Handkeho. Úsilím občanského sdružení je propojit historii se současností, vytvářet mosty mezi profesionálním a amatérským uměním a spolupracovat na projektech, které zviditelňují i pozapomenuté památky v oblasti bývalých Sudet. Spolupracuje s Římskokatolickou farností Šternberk a Městem Šternberk na směřování k plnému využití areálu bývalého augustiniánského kláštera ve Šternberku k různým volnočasovým aktivitám.

- Prohlídky bývalého augustiniánského kláštera a kostela Zvěstování Panny Marie
- Programová nabídka pro školy
- Divadelní a taneční představení
- Celostátní výstava prací výtvarných oborů Základních uměleckých škol „Oči dokořán“
- Výstavní činnost v roce 2014 „Čas houslí“



❖ I love Šternberk - <https://www.facebook.com/IloveSternberk/timeline>
<https://www.facebook.com/nasekinosternberk/timeline>

Občanské sdružení především mladých Šternberanů, kteří se rozhodli netrávit svůj volný čas nečinným posedáváním, ale naopak udělat něco po občany města Šternberka. Sdružení se zabývá organizováním různých kulturních a společenských akcí s cílem oživit město a zatraktivnit památky města. **Významnou společenskou aktivitou je provoz „Našeho kina“ a letního promítání pro veřejnost na nádvoří bývalého augustiniánského kláštera. Dále sdružení pravidelně pořádá hudební produkce pro veřejnost v Tyršových sadech.**



❖ **Maspartí** - <https://www.facebook.com/pages/MASPARTI/211737095508321>

Jedná se o architektonickou kancelář architektů Pavla Martinky a Ondřeje Spusty, kteří spojili své dosavadní zkušenosti získané jak několikaletou praxí v českých i zahraničních architektonických ateliérech tak prací na vlastních projektech. K jejich aktivitám mj. patří i podpora zachování a prohlášení bývalé cukrárny - altánu v Tyršových sadech (městský park) za kulturní památku <https://www.facebook.com/ZachranujemealtanveSternberku?fref=ts>



Vás zve
v neděli 24. srpna 2014
na výlet do Šternberka
s piknikem u altánu

v doprovodu architektů
Pavla Martinky, Ondřeje Spusty (Maspartí)
a historika Filipa Hradila

Do Šternberka se dostaneme:
bud vlakem – odjezd z hl. nádraží v Olomouci v 13.47,
příjezd do Šternberka v 14.07 nebo na kole po nové cyklostezce –
sraz před hospodou U Trávise v Hejčíně v 13.00

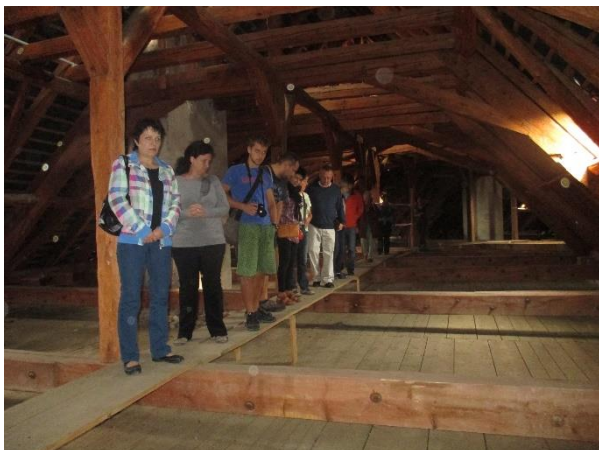
Setkáme se na Horním náměstí ve Šternberku v 14.30 hodin,
navštívíme např. kostel Zvěstování Panně Marii (včetně jeho krovu)
a bývalý augustiniánský klášter. Výlet zakončíme prohlídkou výjimečného,
za to však méně známého a bohužel již delší dobu chátrajícího altánu
v Tyršových sadech, poblíž kterého si uděláme piknik.

Zpáteční spoj do Olomouce: odjezd z vlakového nádraží v 18.06,
příjezd v 18.25



❖ Další

- Odbor školství a kultury Městského úřadu Šternberk v rámci **Dnů evropského dědictví** každoročně pořádá akce zaměřené na propagaci a popularizaci památek města i celého správního obvodu. V roce 2014 se například s velkým zájmem veřejnosti setkala odborná komentovaná prohlídka krovu bývalého augustiniánského kláštera s výkladem Ing. arch. Taťány Tzoumasové.



E. 2. Vyjmenujte akce, které se vztahují k akcím obnovy kulturních památek z Programu regenerace MPR a MPZ, nebo využívají a rozvíjejí místní tradice /trhy, soutěže, setkání rodáků, poutě, oslavy místních svátků, atd./.

✓ **Státní hrad Šternberk** – mimo komentovaných prohlídek jsou pořádány již tradiční akce:

- Duben Velikonoční jarmark
Mezinárodní den památek
- Květen Noc kostelů
- Červen open air opera v podání Moravského divadla Olomouc
- Červenec Rockový festival Šternberský kopec
- Srpen Hradozámecká noc
- Září Dny evropského dědictví
- Prosinec Vánoční prohlídka
Silvestrovský hrad



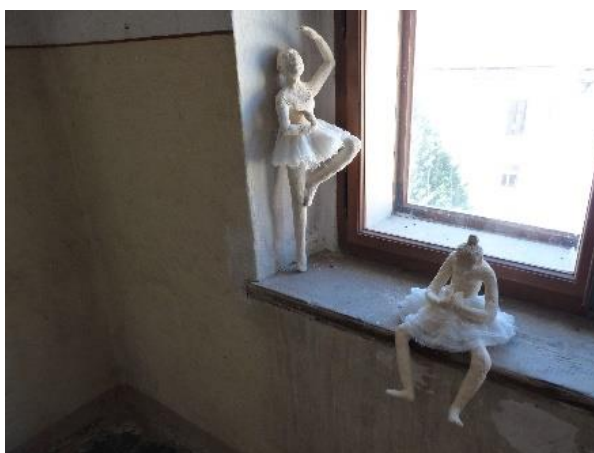
✓ **Chrám zvěstování Panny Marie** – prohlídka je součástí prohlídkové trasy býv. august. klášterem

- Únor Pouť matek
- Březen Pouť manželů
- Květen Noc kostelů
- Listopad Dny rodu Šternberků
- Prosinec Vánoční koncert



- ✓ **Bývalý augustiniánský klášter** – celoročně prohlídky objektu a kostela vč. ukázky hry na varhany.
K pravidelným akcím již tradičně patří:

- Červen Divadelní představení a výstavní činnost
 (např. v roce 2012 Drahomíra Maria Ryska: Ikony – otevřená okna
 k věčnosti; 2012 – 2014 výstava loutek, 2014 Čas houslí)
- Červenec - srpen Letní kino
- Září Dny evropského dědictví
 Festival tanečních oborů Základních uměleckých škol
 Celorepubliková výstava výtvarných oborů Základních uměleckých
 škol „Oči dokořán“



✓ **Hlavní náměstí**

- Duben – říjen Venkovské trhy
- Červen Mistrovství Evropy
v závodech do vrchu Ecce Homo
Město v pohybu – doprovodný
kulturní program k závodům
- Červenec – srpen Hudební léto
- Září Šternberské slavnosti
Ecce Homo Historic + výstava veteránů
- Prosinec Adventní neděle



✓ **Expozice času** – volné i komentované prohlídky prostor stálé expozice věnované času, animační programy

- Dlouhodobá tematická výstava Zločin a trest ve Šternberku
- Volnočasové aktivity pro všechny
- Koncerty, besedy
- Zasedání zastupitelstva, pracovní jednání a konference



- ✓ **Pamětní desky** - odhalením pamětních desek významným rodákům vzdává Město Šternberk poctu jejich života a dílu, které zde zanechali budoucím generacím, a šířili tak do světa nejen slávu svou, ale také svého rodiště – města Šternberka.

V roce 2012 byly ve Šternberku odhaleny pamětní desky dvěma šternberským rodákům: Ernstu Tittelovi a Wilhelmu Zlamalovi.

<http://www.sternberk.eu/novinky-ve-sternberku/1377-zveme-verejnost-na-odhaleni-pametnich-desek-.html>



Další pamětní desky:

- pamětní deska šternberského rodáka Vincého Schwarze, ulice ČSA 118/17 (budova pošty)
- pamětní deska na hřbitově věnována obětím II. světové války
- pamětní deska na budově bývalého dělnického domu na ulici Masarykova 20
- pamětní deska věnovaná císaři Františku Josefovi I. a čestným občanům v budově Městského úřadu, Horní náměstí 78/16
- pamětní deska na objektu ČSA 27/1 s připomenutím velkých povodní v roce 1789
- pamětní deska o historii objektu, Radniční 162/5

✓ **Čestná občanství a ceny města**

Udělení Ceny města Šternberka schvaluje Zastupitelstvo města Šternberka oblastech: umění, hudba, literatura, společenské a přírodní vědy, sport, výchova a vzdělávání, publicistika, architektura, urbanismus, technický pokrok, hospodářský rozvoj, mezinárodní spolupráce, celoživotní dílo, apod. s přínosem pro město Šternberk. Ceny města Šternberka uděluje Zastupitelstvo města Šternberka jednou za dva roky. Ceny města Šternberka byly již uděleny v letech 2002, 2004, 2007, 2009, 2011. Ceny města Šternberka jsou předávány zpravidla při příležitosti oslav státních svátků.

<http://www.sternberk.eu/zakladni-informace-o-sternberku/cestna-obcanstvi-ceny-mesta/ceny-mesta.html>

Čestná občanství uděluje Zastupitelstvo města Šternberka fyzickým osobám, které se významnou měrou zasloužily zejména o rozvoj obce.

<http://www.sternberk.eu/zakladni-informace-o-sternberku/cestna-obcanstvi-ceny-mesta/cestna-obcanstvi.html>

E. 3. Uved'te zájem podnikatelské sféry o záchranu a využití místních významných památkových objektů /zda se podílí na financování jejich obnovy nebo je jen využívají pro své aktivity včetně výše podílu soukromých prostředků na obnově památek v roce 2014 – konkrétní objekty s vyznačením finančních nákladů/.

V rámci využívání významných památkových objektů došlo ke dvěma významným akcím ze strany podnikatelské činnosti:

- **Otevření kavárny „V parku“ s venkovní zahrádkou a dětským hřištěm v Tyršových sadech.** Tyršovy sady se nacházejí na hranici městské památkové zóny a jsou památkou místního významu. Vybudováním restaurace došlo k vítanému zatraktivnění městského parku a rozšířením služeb, které jsou ve městě žádané a vyhledávané.



- **V roce 2014 byl nově otevřen bar „IRISH PUB 5 LIŠEK“ v objektu kulturní památky Bezručova 1166/12.** Jedná se o stylovou restauraci, která se ve Šternberku doposud nevyskytovala.



Podnikatelské subjekty využívají významných památkových objektů především pro účely konání školení a seminářů (konferenční místnost Expozice času), společenských setkání (bývalý augustiniánský klášter a Státní hrad Šternberk). Dále významné firmy mj. i finančně podporují kulturní a sportovní akce pro veřejnost.

Investici do významných památkových objektů evidujeme především v podobě obnovy domů na území MPZ, které jsou ve vlastnictví podnikatelských subjektů.

F. Finanční účast obce, kraje nebo státu na obnově památkových objektů v roce 2014:

F. 1. Částka z rozpočtu obce /města/, věnovaná na obnovu památek v roce 2014 a v kolika případech (údaje uveďte zaokrouhleně):

- | | | |
|---|----------------|----------------------|
| • celkem na území obce /města/: | 10 akcí | 2 390 tis. Kč |
| • z toho na území MPR nebo MPZ: | 7 akcí | 437 tis. Kč |
| • v kolika případech a kolik na památky v jiném než obecním vlastnictví (na území MPR nebo MPZ) | 3 akce | 70 tis. Kč |

Uveďte v % vyjádření kolik částka z rozpočtu obce /města/, věnovaná na obnovu památek v roce 2014 činí z celkového rozpočtu obce: cca 1 %

F. 2. Částka z rozpočtu Ministerstva kultury v rámci Programu regenerace MPR a MPZ v roce 2014 s uvedením konkrétní akce (rozeptejte samostatně), jako přílohu uveďte tabulku rekapitulace akcí obnovy připravovaných v Programu regenerace MPR a MPZ na rok 2014, která byla přílohou Anketního dotazníku na rok 2014.

- **60 tis. Kč na akci: restaurování vstupních dřevěných dveří, Olomoucká 1280/18, Šternberk, rejstříkové číslo: 50468/9-68 ÚSKP ČR**
- **50 tis. Kč na akci: restaurování štukové uliční fasády, Olomoucká 1380/4, Šternberk, rejstříkové číslo: 31922/8-2938 ÚSKP ČR**
- **90 tis. Kč na akci: obnova uliční fasády, Radniční 83/12, Šternberk, rejstříkové číslo: 27995/8-2950 ÚSKP ČR**

F. 3. Částka z jiných zdrojů /kraj, stát, EU/ - uveďte zda bylo požádáno na rok 2014 o finanční prostředky z jiných zdrojů a zda-li byly finanční prostředky získány a využity.

- **Nevyhověno, požadováno 24 mil. Kč na akci: bývalý augustiniánský klášter - oprava střechy, krovu, restaurování stropních maleb, obnova schodiště JZ křídla zdroj: EHP Norsko**
- **2.800 tis. Kč na akci: bývalý augustiniánský klášter – restaurátorská obnova nástěnných maleb, štukového dekoru a historické výmalby, renovace a opravy původních dřevěných podlah, oprava a repase vnitřních dveřních otvorů zdroj: ROP Střední Morava**

G. Koncepční příprava regenerace:

G. 1. *Územní plán /stav rozpracovanosti, datum schválení/:* Územní plán města Šternberka chválený usnesením č.513/21 Zastupitelstva města Šternberka ze dne 11.12.2013

<http://www.sternberk.eu/zakladni-informace-o-sternberku/uzemni-planovani.html>

G. 2. *Regulační plán MPR nebo MPZ anebo územní studie MPR nebo MPZ /stav rozpracovanosti, datum schválení zastupitelstvem/:* Město Šternberk nemá zpracovaný regulační plán MPZ Šternberk, ale některé problematické oblasti (označování provozoven v MPZ, reklamy v MPZ, regulace předzahrádek restauračních zařízení) jsou posuzovány a řešeny v souladu se zpracovaným Programem regenerace městské památkové zóny Šternberk.

G. 3. *Program regenerace /aktuálnost, kvalita, datum schválení zastupitelstvem a datum jeho poslední aktualizace/:* Program regenerace městské památkové zóny Šternberk pro období let 2013 – 2023 (výhled do roku 2028), schválený usnesením č. 471/20 ze dne 11.09.2013 zastupitelstva města. Vzhledem k aktuálnosti programu nebyla potřeba jeho aktualizace pro rok 2014.

<http://www.sternberk.eu/zakladni-informace-o-sternberku/program-regenerace-mestske-pamatkove-zony.html>

G. 4. *Program rozvoje obce, včetně začlenění regenerace území MPR nebo MPZ /stav rozpracovanosti, datum schválení/.*

Strategie rozvoje města Šternberka, schválená usnesením č. 171/6 Zastupitelstva města Šternberka ze dne 20.06.2007:

<http://www.sternberk.eu/zakladni-informace-o-sternberku/strategie-rozvoje-mesta.html>

Příprava nového Strategického plánu města Šternberka:

<http://www.sternberk.eu/zakladni-informace-o-sternberku/priprava-noveho-strategickeho-planu-rozvoje-mesta-sternberka.html>

G. 5. *Vyjmenujte další dokumenty, využívané při realizaci regenerace MPR nebo MPZ /např. plán památkové ochrany, program obnovy vesnice, strategický plán Leader, integrovaný plán rozvoje města apod./.*

Strategický plán rozvoje kultury ve Šternberku na období 2013- 2023, schválený usnesením č. 472/20 Zastupitelstva města Šternberka ze dne 11.09.2013:

<http://www.sternberk.eu/zakladni-informace-o-sternberku/strategicky-plan-rozvoje-kultury.html>

Strategie cestovního ruchu schválená usnesením č. 389/12 Zastupitelstva města Šternberka ze dne 26.03.2008:

<http://www.sternberk.eu/zakladni-informace-o-sternberku/strategie-cestovniho-ruchu.html>

H. Závěrečný komentář:

- *Stručně uveďte celkové hodnocení vývoje území MPR nebo MPZ z pohledu památkové péče, popište celkový dojem z obrazu a funkcí území MPR nebo MPZ včetně veřejných prostranství, zeleně atd., proveďte hodnocení z pohledu obyvatel, návštěvníků, ale také podnikatelů.*

V posledních letech se podařilo dosáhnout viditelných výsledků v proměně a regeneraci městské památkové zóny i celého území města. Fotografie z počátku 90. let minulého století jsou toho dokladem. Hlavním smyslem regenerace městské památkové zóny je napomoci k záchraně a obnově nejceněnějších částí architektonického dědictví města.

Na území městské památkové zóny bylo v minulých letech realizováno množství zásadních akcí, které byly předznamenány v průběžných aktualizacích programu regenerace a které vedly k významnému zhodnocení jednotlivých objektů včetně jejich zpřístupnění a prezentace veřejnosti.

Obdobná je i situace v rámci veřejných prostranství a parterů. Všechny aktivity vedou k celkové harmonizaci a revitalizaci území města, které je dotčeno památkovou ochranou. Město Šternberk v letech 1998 – 2008 prošlo výraznými změnami, které příznivě ovlivnily život místních obyvatel. Těmito změnami došlo k turistickému zatraktivnění i zviditelnění města Šternberka.

Město Šternberk je vyhledávanou lokalitou nejen pro kouzlo svých památek, ale i samotného prostředí, které svou přírodou, sportovním, kulturními i relaxačním vyžitím má svým návštěvníkům co nabídnout. Městská památková zóna Šternberk se nachází v centru města, její zastavěné území je urbanisticky téměř stabilizované. Jde o rezidenční území bez průmyslových ploch, kde je velkou měrou zastoupena oblast obchodu a služeb.

Pro příznivce zdravého životního stylu a přírodních krás má město Šternberk mnoho zajímavých tras v okolí, které jsou vedeny ve směru od Olomouce a přivedou zájemce do centra města. Cyklostezka Hvězdná z Olomouce do Šternberka byla otevřena 13. června 2014, je označena číslem 6104, měří 14 kilometrů a je vhodná pro všechny věkové kategorie, pro cyklisty i bruslaře a nabízí příjemná odpočinková zastavení a příležitosti k občerstvení i poznání. Ve Šternberku mohou cyklisté i turisté využít úschovny kol a zavazadel na Horním náměstí, další úschovna kol je k dispozici v bývalém augustiniánském klášteře a v Expozici času.

- Zhodnoťte stav a způsob regulace reklamy na území MPR nebo MPZ.

Regulace reklam a označování provozoven v MPZ Šternberk je zapracována a upravena v Programu regenerace Městské památkové zóny Šternberk na období 2013 – 2023 s výhledem do roku 2028. Regulace reklam a označování provozoven se daří korigovat a nevyskytují se zde větší problémy s nepovolenými reklamami a označeními provozoven. V případě výskytu nepovoleného reklamního zařízení či označení provozovny jsou provozovatelům a vlastníkům objektů zasílány výzvy k odstranění zařízení a je postupováno v souladu se zákonem o státní památkové péči.

- *Uveďte informace o dalších zdrojích finančních prostředků získaných na obnovu kulturních památek v MPR nebo MPZ prostřednictvím veřejných sbírek, neziskových organizací, sponzorských darů, apod.*

Město Šternberk nemá informace o pořádání veřejných sbírek k získání finančních prostředků na obnovu kulturních památek. Římskokatolická farnost pořádá veřejné sbírky na obnovu mobiliáře kostela Zvěstování Panny Marie.

- *Uved'te, zda-li ve městě /obci/ existuje a funguje vlastní fond:*
 - a) *na obnovu kulturních památek, nacházejících se na území MPR nebo MPZ*
 - b) *na opravu nepamátkových objektů, nacházejících se na území MPR nebo MPZ*

Město Šternberk nemá v současné době vlastní fond na obnovu kulturních památek ani nepamátkových objektů na území MPZ. Financování spoluúčastí k dotacím a projektům obnovy památek je zařazeno v rozpočtu výdajů města.

V roce 2007 a 2008 poskytovalo Město Šternberk příspěvky z rozpočtu města na obnovu uličních fasád objektů včetně architektonických prvků, výměny klempířských prvků a okenních a dveřních výplní kulturních památek i nepamátkových objektů v MPZ. Příspěvek mohl být poskytnut v max. výši 75% celkových nákladů. Dále Město Šternberk do roku 2011 poskytovalo nízkoúročené půjčky z Fondu rozvoje bydlení, které byly určeny i pro vlastníky kulturních památek i vlastníky nepamátkových objektů v MPZ.

.....
Ing. Stanislav Orság
starosta města Šternberka