



PROGRAM REGENERACE MPZ ŠTERNBERK

rok 2015

Název městské památkové rezervace /MPR/ nebo městské památkové zóny /MPZ/

Městská památková zóna Šternberk, prohlášená vyhláškou Ministerstva kultury ČR č. 476/1992 Sb., dne 10.09.1992.

Stručné zdůvodnění přihlášky:

/Uvedte v příloze, proč se domníváte, že byste měli za příslušný rok získat Cenu za nejlepší přípravu a realizaci Programu regenerace MPR a MPZ, vyzvedněte významné památkové objekty v obci./

Charakteristika objektů, veřejného prostoru, souboru budov, chráněných území, atd., které považujete za hlavní důvod k podání přihlášky do soutěže o Cenu za nejlepší přípravu a realizaci Programu regenerace MPR a MPZ za ro 2015, doplněnou fotodokumentací.

Na území města Šternberka se nachází velké množství nemovitých kulturních památek, památek místního významu a jedna národní kulturní památka. Město Šternberk každoročně ze svého rozpočtu poskytuje prostředky na obnovu kulturních památek a památek místního významu. V posledních letech dochází k postupné obnově drobné architektury (kapličky, boží muka, kamenné kříže...) na celém území města Šternberka včetně místních částí. Od roku 1995 se město zapojuje do Programu regenerace městských památkových rezervací a městských památkových zón.

Městský program regenerace představuje soubor účelově zaměřených, veřejně prospěšných opatření, směřujících k záchraně historicky nejceněnějších částí města a k zahájení a rozvinutí jejich cílevědomé komplexní a kontinuální regenerace. Koncepce programu regenerace Městské památkové zóny Šternberk i centra města Šternberka vychází z dlouhodobého záměru navrácení společenské a shromažďovací funkce tomuto prostoru. Především se jedná o zajištění důstojného žití občanů města v městské památkové zóně s cílem rozvoje občanské vybavenosti, kulturního, sportovního i společenského vyžití a rozvoje turistického ruchu pro návštěvníky města.

Šternberk je držitelem titulu Historické město roku 2008. I v období let 2009 – 2015 Město Šternberk pokračovalo ve zvelebování nejviditelnějších a nejceněnějších částí města, kulturních památek, ale i drobné architektury na území města při respektování architektonického a urbanistického prostředí.



A) Bývalý augustiniánský klášter



Bývalý augustiniánský klášter patří k nejvýznamnějším památkám města Šternberka, je evidován ve Státním seznamu nemovitých kulturních památek a spolu s kostelem Zvěstování Panny Marie tvoří charakteristickou dominantu města. Od roku 1991 je část objektu bývalého augustiniánského kláštera ve vlastnictví Města Šternberka, které v tom samém roce zahájilo přípravné akce na celkové rehabilitaci objektu. V letech 1999 až 2008 byl objekt bývalého

augustiniánského kláštera zařazen do Programu záchrany architektonického dědictví.

- rok 2015

V roce 2014 byla Městu Šternberk poskytnuta dotace z ROP NUTS II Střední Morava, v rámci výzvy č. 52/2014, prioritní osa: 12.3 cestovní ruch, oblast podpory: 12.3.2 veřejná infrastruktura a služby, na Projekt záchrany a obnovy objektu bývalého augustiniánského kláštera ve Šternberku ve výši **2.002.000,62 Kč** z celkových nákladů **3.305.527,43 Kč**.

Předmětem projektu byla obnova některých místností a sálů kláštera, čímž se obnovila jejich historická hodnota a umožnila jejich praktické využití pro občany a návštěvníky města. Cílem aktivit bylo restaurování nástěnných maleb, štukového dekoru a historické výmalby ve 4 místnostech, oprava původních podlah v 16 místnostech a renovace dveří v 9 místnostech. Práce byly zahájeny v lednu a dokončeny v prosinci.

před restaurováním



po restaurování





- **rok 2014** oprava střechy, komínů a stavební práce v místnostech jižního křídla, **náklady: 197.995 Kč**
- **rok 2013** mykologický průzkum krovu, připojení kláštera na pult centrální ochrany, oprava střechy a komínů, **náklady: 234.135 Kč**
- **rok 2012** oprava střechy, oprava komínů, **náklady: 128.737 Kč**
- **rok 2011** elektroinstalační práce ve 3.NP, restaurování nástěnné malby, oprava střešní krytiny, oplechování římsy sochy Salvatora Mundi, restaurování sochy Salvatora Mundi, **náklady: 412.000 Kč**
- **rok 2010** klempířské a pokrývačské práce, úprava vnitřních chodeb kláštera, restaurátorské práce figurálních nástěnných maleb, instalace kamery na nádvoří, **náklady: 90.918 Kč**
- **rok 2009** renovace interiérových dveří a zárubní, oprava střechy, klempířské a pokrývačské práce, oprava Z fasády, nátěry fasád nádvoří, oprava omítek vnitřního nádvoří, obnova podlah, **náklady: 1 994 tis. Kč**
- **rok 2008** obnova fasády SZ křídla, obnova vnitřních schodišť V křídla 1. a 2. NP, elektronický zabezpečovací systém, **náklady: 2 401 tis. Kč**
- **rok 2007** obnova fasády JZ křídla, obnova schodiště do sklepa, obnova vnitřních schodišť, elektronický zabezpečovací systém, restaurování fresek, restaurování vnitřních dveří; **náklady 1 776 tis. Kč**
- **rok 2006** obnova fasád vnitřního nádvoří vč. arkád, elektronický zabezpečovací systém, restaurování fresky, portálu a vrat; **náklady: 4 113 tis. Kč**
- **rok 2005** mykologická sanace, přípravy vnitřního schodiště, kamenné podlahy, sanace vlhkosti, elektronický zabezpečovací systém; **náklady: 3 465 tis. Kč**
- **rok 2004** 2. etapa záchranných prací na krovech, konečné statické zajištění stropů 3.NP, repase oken, demolice novodobých přístavků; **náklady 2 033 tis. Kč**
- **rok 2003** 2. etapa záchranných prací na krovech, obnova střešní krytiny, konečné statické zajištění stropů 3.NP, repase oken, demolice novodobých přístavků, elektronický zabezpečovací systém; **náklady: 3 691 tis. Kč**
- **rok 2002** 2. etapa záchranných prací na krovech, obnova střešní krytiny, konečné statické zajištění stropů 3. NP; repase oken; demolice novodobých přístavků, **náklady: 3 501 tis. Kč**
- **rok 2001** 2. etapa záchranných prací na krovech, obnova střešní krytiny, konečné statické zajištění stropů 3. NP; repase oken; demolice novodobých přístavků; restaurování maleb, **náklady: 4 900 tis. Kč**
- **rok 2000** 1. etapa záchranných prací na krovech, provizorní zajištění stropů 3. NP, obnova střešní krytiny a probíhá digitalizace; **náklady: 3 555 tis. Kč**
- **rok 1999** 1. etapa záchranných prací na krovech, provizorním zajištění stropů 3. NP, obnova střešní krytiny a probíhá průzkum krovu; **náklady: 3 152 tis. Kč**
- **do roku 1998** Havarijní stav – probíhají práce provozního charakteru

Náklady na obnovu bývalého augustiniánského kláštera činí cca **38 970 312 Kč** (do nákladů nejsou zahrnuty režijní náklady, projektové dokumentace a náklady související s pořízením stálých expozic).

B) Zahájení postupné obnovy městského opevnění

V letošním roce byla provedena rekonstrukce jedné části hradby na parcele č. 118/3 severního úseku městského opevnění v ulici Dvorská. Obnova části cca osmi metrů samostatně stojící hradby spočívala v odstranění novodobých cihelných dozdívek, přezdění koruny zdiva, nahrazení poškozených kamenů novými kameny obdobného vzhledu, u staticky narušených a zavlhlých částí ve vyplnění spár maltou, doplnění vydrolených mezer úlomky kamene, provedení drnové koruny osazené suchomilnými rostlinami a osazení nových vrat.

Cena rekonstrukce části hradby byla hrazena z rozpočtu města a činila **353 000 Kč**.

před obnovou



průběh obnovy



po obnově

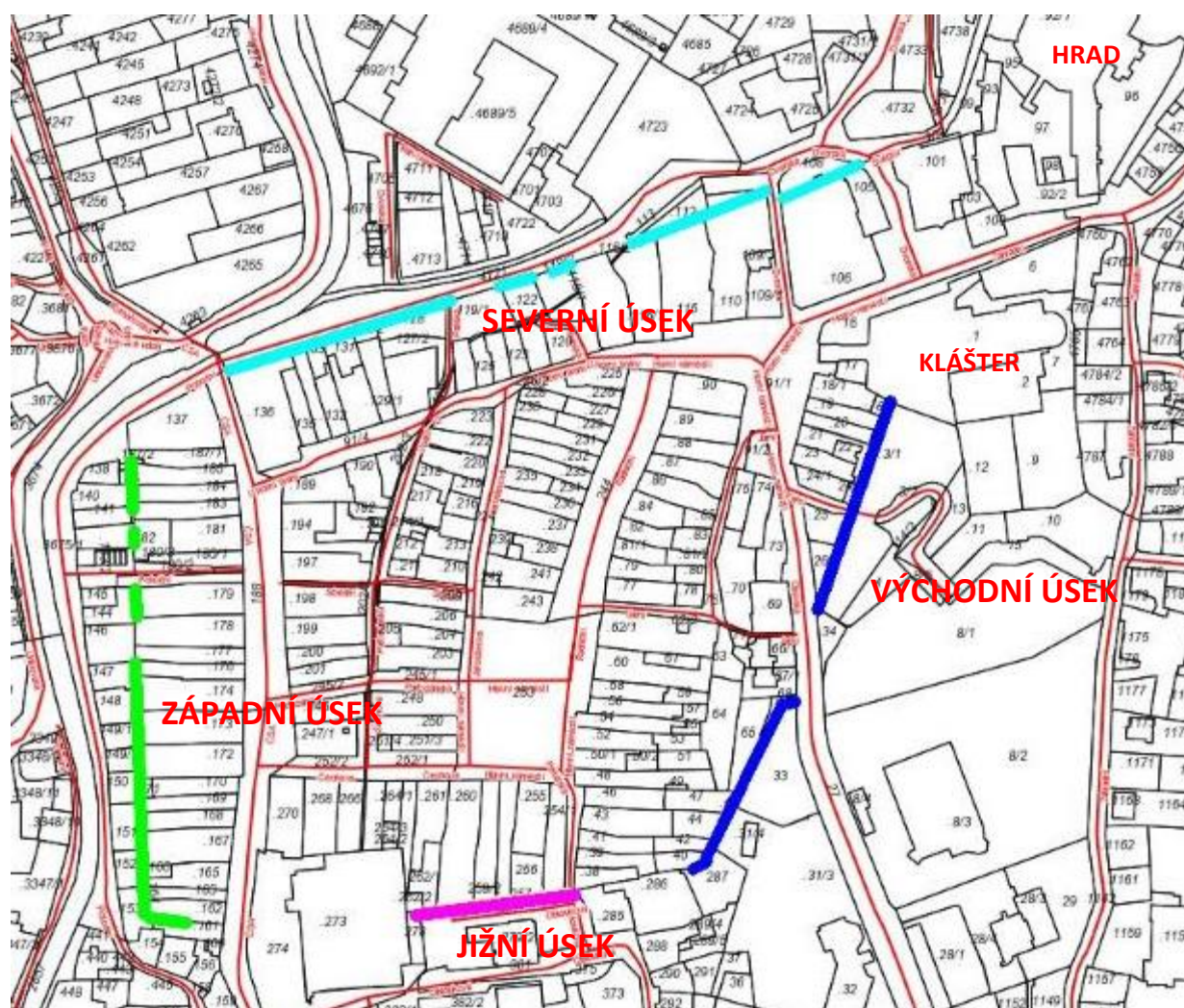


Městské opevnění je součástí hradeb, které jsou nemovitou kulturní památkou evidovanou pod rejstříkovým číslem 13945/8-1977 Ústředního seznamu kulturních památek České republiky. Městské opevnění vzniklo na konci 14. století na základě iniciativy Alberta ze Šternberka. Z původního rozsahu fortifikační architektury města Šternberka zůstaly dochovány fragmenty. Z celkové délky 1,2 km je dochováno cca 500 m městského opevnění.

Přestože se městské opevnění dochovalo pouze ve fragmentech, představuje důležitý urbanisticko-památkový prvek Městské památkové zóny Šternberk, z tohoto důvodu se Město Šternberk rozhodlo k jejich postupné obnově. V průběhu let 2010 až 2014 byl průběžně zjišťován skutečný technický stav městského opevnění, dále jsou zpracovávány odborné posudky a záměry obnovy. Jednotlivé části úseků jsou každoročně zahrnovány i do žádostí o dotaci Ministerstva kultury ČR z Programu regenerace MPR a MPZ. Potřeba a důležitost obnovy městského opevnění je zpracována i do katalogu Programu regenerace Městské památkové zóny Šternberk na období let 2013 – 2023, který byl schválen Zastupitelstvem města Šternberka dne 11.09.2013, usnesením č. 471/20.

Město Šternberk má zpracován plán obnovy torza severních městských hradeb, výše uvedený úsek byl první. Celkové náklady na obnovu severní části hradeb jsou propočteny na 3,5 milionů korun.

Náklady spojené s kontrolní a dokumentační činností činí **137 000 Kč**.



C) Státní hrad Šternberk

Státní hrad Šternberk je nejvýznamnější dominantou města Šternberka. Hrad prochází postupnou rekonstrukcí včetně restaurátorských zásahů na mobiliáři a úpravách zámecké zahrady. V roce 2015 byla provedena generální oprava střechy nad hlavním palácem, restaurování oken v kapli, oprava kamenného obkladu kaple, oprava omítek na kapli, restaurování oken ve 3. NP. Dále byly zahájeny restaurátorské práce původní strojovny výtahu, restaurování portálu nad schodištěm a restaurování vitráží v oknech na schodišti.

Náklady spojené s opravami v roce 2015 činí cca **10 419 340 Kč**.

před restaurováním



po restaurování



průběh obnovy





po obnově



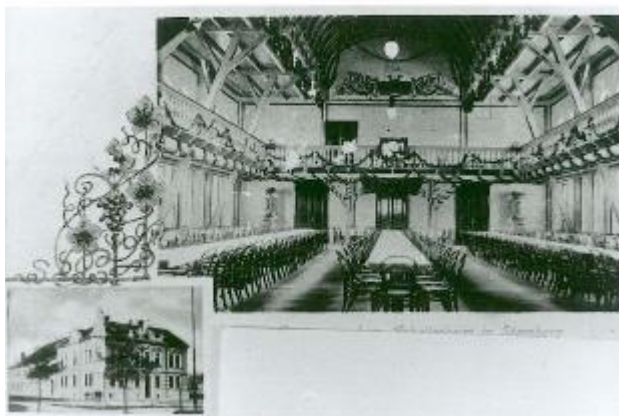
D) Rekonstrukce Kulturního domu



Objekt Masarykova 20, č.p. 307, parcela č. 2785/1 v k.ú. Šternberk, je nemovitou kulturní památkou rejstříkové č. 19102/8-1965, zapsanou v Ústředním seznamu kulturních památek České republiky. Jedná se o rohový dvoupodlažní částečně podsklepený objekt s nárožním arkýřem krytý sedlovou střechou. Uliční průčelí objektu jsou členěna bosáží, kordonovou a korunní římsou a obdélnými okny s trojúhelníkovými frontony. Na objekt směrem do ulice

Krampolova navazuje přístavba, která byla rekonstruována v 70. letech 20. století (multifunkční a malý sál se zázemím), v ulici Masarykova navazuje na objekt novodobá přístavba ze 70. let 20. století. Objekt byl postaven jako novostavba – dělnický dům německé sociální demokracie v roce 1900.

V únoru 2014 byly zahájeny stavební práce na objektu, které trvaly rok a půl. V rámci rekonstrukce celého objektu bylo provedeno zateplení obvodového pláště, zateplení střechy, zateplení podlah objektu (zateplení proběhlo pouze v přístavbách do ulic Krampolova a Masarykova), výměna otvorových výplní, nová vzduchotechnika a systému vytápění, klimatizace, rekonstrukce sociálních zařízení, vybudování výtahu a komplexní nové moderní vybavení. V rámci rekonstrukce došlo i k úpravám parkoviště.



Z hlavního sálu se stal moderní víceúčelový společenský sál pro plesy, konference, divadelní představení, koncerty, vystoupení a přehlídky. Proměnami prošel i malý sál, u kterého vzniklo zázemí pro účinkující v podobě šaten. Výrazně jinak teď vypadá i sál bývalé diskotéky v prvním patře. Stal se z něj víceúčelový sál pro schůze zastupitelstva města, nejrůznější přednášky, konference aj. Součástí Kulturního domu je i knihovna. Její prostory byly také kompletně zrekonstruovány a dosáhly změn i co do vybavení.

Kompletně nové vybavení, včetně vzduchotechniky, klimatizace, systému vytápění, akustiky a elevace, přinese návštěvníkům vítaný komfort a umocní tak zážitky z návštěvy pořádaných akcí. Při divadelních představeních a koncertech je možné hlediště v sále přizpůsobit tak, aby diváci v zadních řadách viděli na pódium. Jevišť dostalo novou techniku, k dispozici jsou divadelní tahy, profesionální osvětlení, audiotechnika umožní lepší přenos zvuku. Bylo vybudováno nové parkoviště ve dříve nevyužívané proluce u sálu do Krampolovy ulice.

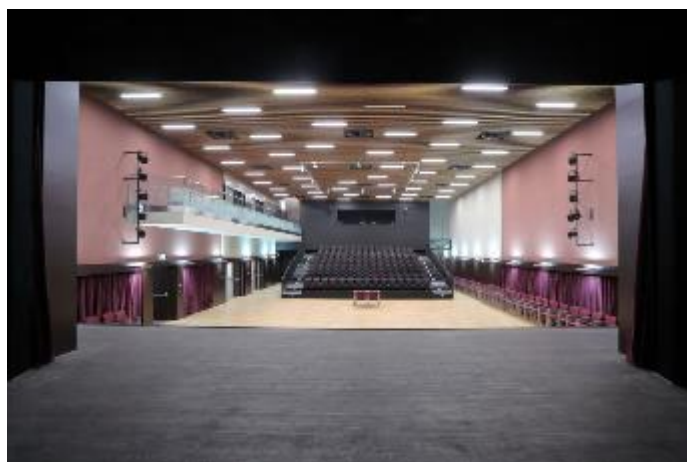
Celkové náklady na stavební úpravy Kulturního domu byly vyčísleny na 82.655.000 Kč. Město na rekonstrukci obdrželo dotaci ze Státního fondu životního prostředí ve výši 7,4 mil. korun, z rozpočtu město zaplatilo přes **75 000 000 Kč**.

před rekonstrukcí



po rekonstrukci





nově rekonstruované prostory



E) Ecce Homo Park

V červnu letošního roku Automotoklub Ecce Homo Šternberk dokončil a veřejnosti představil jeden ze svých největších projektů. Jedná se o vybudování rozsáhlé výstavy „Ecce Homo park“ v prostorách **bývalého augustiniánského kláštera**, jež zahrnuje nejen historii klubu, ale i Síň slávy, trenažer a spoustu dalších zajímavostí. Před samotnou instalací expozice proběhla rozsáhlá rekonstrukce prostor přízemí jihozápadního křídla bývalého kláštera; byly obnoveny původní konstrukce, provedena nová elektroinstalace a opraveny podlahy.

Šternberský automotoklub funguje od 50. let 20. století, závody jako takové však mají mnohem delší tradici. Začaly v roce 1905 a jako součást mistrovství Evropy se jezdí od roku 1981. Právě na letošní rok tak připadají dvě významná výročí: 110 let trati Ecce Homo a 35 let mistrovství Evropy.

V „parku“ na vás čeká procházka dlouholetou historií Ecce Homo v několika podobách. Jednu část tvoří Síň slávy s mnoha obrazovkami po stěnách, ze kterých se dozvíte spoustu informací o legendách závodu, vývoji rekordu, nechybí zde ani on-boardy jezdců a mnoho dalšího. O dominantu prostoru se postarala Alfa Romeo, kterou do muzea zapůjčil slavný automobilový závodník a dlouholetý příznivec šternberského motorismu Petr Vojáček. Další místnost s názvem Emoce je interaktivní a zaměřuje se hlavně na děti, které si mohou vyzkoušet junior trenažer nebo navštívit koutek první pomoci. V „parku“ se můžete svést na profi simulátoru a zajet si třeba italskou trať Trento-Bondone nebo si prohlédnout osmi-minutový film mapující nejdůležitější události a milníky 110 let historie trati. Na stěnách visí panely plné informací – statistiky, počet startujících jezdců na EH vůbec a také se dozvíte, kterého ze závodníků jsme na startu Ecce Homo viděli nejčastěji.

Celkové náklady na vybudování výstavy činily cca **2 500 000 Kč**.

původní stav



průběh prací





po dokončení



F) Nová vánoční výzdoba MPZ

Po dokončení rekonstrukce centra města vyvstala potřeba zatraktivnit Městskou památkovou zónu Šternberk i v adventním období. Za účelem zatraktivnění historického centra města a navození sváteční atmosféry uzavřelo v říjnu roku 2013 Město Šternberk smlouvu se společností Blachere – Illumination CZ s.r.o., Otrokovice, k zajištění nové reprezentativní světelné vánoční výzdoby. Hlavním požadavkem na vánoční výzdobu je zachování tradičních motivů českých vánoc a estetické pojetí podtrhující historické dominanty města.

Nová vánoční výzdoba centra města dokresluje atmosféru tradičně konaných adventních akcí na Hlavním náměstí a ze stran občanů a návštěvníků Šternberka se setkala s pozitivními ohlasy.

V roce 2015 došlo k rozšíření vánoční výzdoby o nově zrekonstruovanou ulici U Horní brány a doplnění výzdoby o světelné řetězy na budovách městského úřadu a na stromech na Hlavním náměstí.

Náklady na novou vánoční výzdobu činily cca **773 000 Kč**.



G) Obnova památek

- **ROK 2015**

- ❖ Záchrané restaurátorské práce na Mariánském sloupu na Horním náměstí – zajištění trhlin na sochách sv. Rocha a sv. Karla Boromejského, nemovitá kulturní památka rejstříkové číslo: 36724/8-1974 ÚSKP ČR, celkové **náklady 50 tis. Kč**

před restaurováním



po restaurování



- **ROK 2014 – 2015**

- ❖ Restaurování kamenného portálu Partyzánská 140/1, nemovitá kulturní památka rejstříkové číslo: 47250/8-1964 ÚSKP ČR, celkové **náklady 75 tis. Kč**
- ❖ Restaurování kamenného kříže na městském hřbitově, celkové náklady **100 tis. Kč**
- ❖ Restaurování reliéfu ve zdi kostela Zvěstování Panny Marie, nemovitá kulturní památka rejstříkové číslo: 25534/8-1972 ÚSKP ČR, celkové náklady **196 tis. Kč**
- Obnova kaple na ulici Svatoplukova, celkové náklady **55 tis. Kč**

před restaurováním



po restaurování



před restaurováním



po restaurování



před restaurováním



po restaurování



před restaurováním



po restaurování



- **ROK 2014**

- ❖ Udržovací restaurátorské práce na Mariánském sloupu, nemovitá kulturní památka rejstříkové číslo: 36724/8-1974 ÚSKP ČR, celkové **náklady 58 tis. Kč**
- ❖ Restaurování sochy sv. Jana Nepomuckého na ulici Potoční, nemovitá kulturní památka rejstříkové číslo: 20501/8-1975 ÚSKP ČR, celkové **náklady 106 tis. Kč**
- ❖ Oprava střechy, komínů a stavební práce v místnostech J křídla bývalého augustiniánského kláštera, nemovitá kulturní památka rejstříkové číslo: 20311/8-1971 ÚSKP ČR, celkové **náklady 198 tis. Kč**

- **ROK 2012 - 2013**

- ❖ Obnova střešní krytiny kaple Dolní Žleb, celkové **náklady 159 tis. Kč**
- ❖ Mykologický průzkum krovu, připojení kláštera na pult centrální ochrany, oprava střechy a komínů bývalého augustiniánského kláštera, nemovitá kulturní památka rejstříkové číslo: 20311/8-1971 ÚSKP ČR, celkové **náklady 234 tis. Kč**

- **ROK 2012**

- ❖ Rekonstrukce kapličky Horní Žleb, celkové **náklady 175 tis. Kč**
- ❖ Oprava střechy a komínů bývalého augustiniánského kláštera, nemovitá kulturní památka rejstříkové číslo: 20311/8-1971 ÚSKP ČR, celkové **náklady 129 tis. Kč**

- **ROK 2011**

- ❖ Restaurování sochy Salvatora mundi v nice výklenku fasády bývalého augustiniánského kláštera, nemovitá kulturní památka rejstříkové číslo: 20311/8-1971 ÚSKP ČR, celkové **náklady 337 tis. Kč**
- ❖ Elektroinstalační práce ve 3. NP, restaurování nástěnné malby, oprava střešní krytiny, restaurování sochy Salvatora mundi v bývalém augustiniánském klášteře, nemovitá kulturní památka rejstříkové číslo: 20311/8-1971 ÚSKP ČR, celkové **náklady 412 tis. Kč**

- **ROK 2010**

- ❖ Restaurování a přemístění krucifixu, nemovitá kulturní památka rejstříkové číslo: 37172/8-1976 ÚSKP ČR, celkové **náklady 250 tis. Kč**
- ❖ Záchovné práce po vandalismu na sloupu se sochou Panny Marie v ulici Ořechová, nemovitá kulturní památka rejstříkové číslo: 44822/8-1973 ÚSKP ČR, celkové **náklady 24 tis. Kč**
- ❖ Klempířské a pokrývačské práce, úprava vnitřních chodeb kláštera, restaurátorské práce figurálních nástěnných maleb, instalace kamery na nádvoří bývalého augustiniánského kláštera, nemovitá kulturní památka rejstříkové číslo: 20311/8-1971 ÚSKP ČR, celkové **náklady 91 tis. Kč**

- **ROK 2009 - 2012**

- ❖ Obnova interiéru chrámu Zvěstování Panny Marie, celkové **náklady 26 850 tis. Kč** z toho **dotace Města Šternberka 1 500 tis. Kč**

- **ROK 2009**

- ❖ Obnova prampouchů v ulici Jarní, celkové **náklady 89 tis. Kč**
- ❖ Restaurování kamenného kříže na ulici Olomoucká, celkové **náklady 80 tis. Kč**
- ❖ Renovace interiérových dveří a zárubní, oprava střechy, klempířské a pokrývačské práce, oprava Z fasády, nátěry fasád nádvoří, oprava omítek vnitřního nádvoří, obnova podlah v bývalém augustiniánském klášteře, nemovitá kulturní památka rejstříkové číslo: 20311/8-1971 ÚSKP ČR, celkové **náklady 1 994 tis. Kč**

- **ROK 2008 – 2009**

- ❖ Socha Svobody na náměstí Svobody, celkové **náklady 84 tis. Kč**
- ❖ Obnova fasády SZ křídla, obnova vnitřních schodišť V křídla 1. a 2. NP, elektronický zabezpečovací systém v bývalém augustiniánském klášteře, nemovitá kulturní památka rejstříkové číslo: 20311/8-1971 ÚSKP ČR, celkové **náklady 2 401 tis. Kč**
- ❖ II. etapa rekonstrukce Expozice času – dokončení rekonstrukce včetně restaurování vrat, nemovitá kulturní památka rejstříkové číslo: 27444/9-52 ÚSKP ČR, celkové **náklady 44 tis. Kč**

H) Aktualizace seznamu památek místního významu

Město Šternberk ve spolupráci s Národním památkovým ústavem, územním odborným pracovištěm v Olomouci, v roce 2014 zahájilo přípravy k vydání aktualizace publikace seznamu památek místního významu a technických památek správního obvodu ORP Šternberk.

Současná publikace „Seznam nemovitých památek místního a regionálního významu okresu Olomouc“, kterou v roce 1999 vydal Památkový ústav v Olomouci, je neúplná a již neaktuální.

Nová publikace bude zahrnovat památky města Šternberka včetně jeho místních částí (Dalov, Chabičov, Těšíkov, Krakořice) a následující obce: Babice, Domašov nad Bystřicí, Domašov u Šternberka, Hlásnice, Hnojice, Horní Loděnice, Hraničné Petrovice, Huzová (včetně místních částí Veverí a Arnoltice), Jívová, Komárov, Lipina, Lužice, Mladějovice, Mutkov, Řídeč, Strukov, Štarnov, Žerotín, dále pak památky měst Moravský Beroun (včetně místních částí Čabová, Nové Valteřice, Sedm Dvorů) a Norberčan (včetně místní části Trhavice), která v době vydání „Seznamu nemovitých památek místního a regionálního významu okresu Olomouc“ patřila pod okres Bruntál.

Vydání publikace předpokládáme u příležitosti mezinárodního dne památek a historických sídel v dubnu 2016.



A. Péče o kulturní památky v MPR nebo MPZ:

Doporučujeme doplnit požadované údaje o písemný komentář a v případě vhodnosti i číselné vyjádření.

A. 1. Uveďte počet nemovitých kulturních památek na území MPR nebo MPZ na konci roku 2015.

Kulturní památky na území MPZ: **66**

Národní kulturní památka: **Státní hrad Šternberk**

Kulturní památky mimo území MPZ: **6**

Uveďte rozlohu MPR nebo MPZ v ha. /Informativní údaje/: **78 ha**

A. 2. Uveďte kulturní památky v MPR nebo MPZ, které byly na konci roku 2015 v havarijním stavu včetně důvodu havarijního stavu a doby trvání tohoto stavu.

- ✓ **Dům Hlavní náměstí 16, č.p. 142, parcela č. 204, k.ú. Šternberk, rejstř. číslo: 16287/8-2937 ÚSKP ČR. Objekt je ve špatném stavu z důvodu dlouhodobě zanedbávané základní údržby vlastníkem. Zanedbání plnění povinnosti vlastníka kulturní památky bylo zjištěno v prosinci 2008. V roce 2013 orgán státní památkové péče uložil vlastníku kulturní památky pokutu podle ustanovení § 39 odst. 1 písm. c) zákona č. 20/1987 Sb., o státní památkové péči, ve znění pozdějších předpisů. V současné době proběhlo několik konzultací k projektu rekonstrukce domu a je zpracovávána projektová dokumentace.**

A. 3. Uveďte kulturní památky v MPR nebo MPZ, které byly na konci roku 2015 nevyužívané s uvedením důvodu jejich nevyužívání a doby trvání tohoto stavu.

- ✓ **Dům Hlavní náměstí 16, č.p. 142, parcela č. 204, k.ú. Šternberk, rejstř. číslo: 16287/8-2937 ÚSKP ČR – od roku 2009 nevyužíván z důvodu špatného technického stavu**
- ✓ **Dům Bezručova 1, č.p. 1151, parcela č. 438, k.ú. Šternberk, rejstř. číslo: 28988/8-1958 ÚSKP ČR – v roce 2014 koupil dům nový majitel, který pro něj hledá vhodné využití**
- ✓ **Dům Oblouková 36, č.p. 1315, parcela č. 347, rejstř. číslo: 38638/8-1961 ÚSKP ČR – objekt koncem letošního roku koupil nový majitel, který zpracovává projekt celkové rekonstrukce objektu**

A. 4. Uveďte kulturní památky v MPR nebo MPZ, jejichž oprava byla provedena nebo dokončena v roce 2015 se stručným uvedením rozsahu obnovy a účelu využití.

- ✓ **Měšťanský dům Radniční 82/14, rejstř. č.: 47188/8-2951 – komplexní rekonstrukce objektu**
- ✓ **Měšťanský dům Bezručova 83/12, rejstř. č.: 27995/8-2950 – probíhá realizace půdní vestavby, objekt slouží k bydlení a ke komerčním účelům**
- ✓ **Činžovní dům Horní náměstí 47/2, rejstř. č.: 29374/8-1955 – dispoziční úpravy komerčních prostor pro vznik nového informačního centra, objekt slouží k bydlení i ke komerčním účelům**
- ✓ **Objekt Komerční banky, Radniční 80/18, rejstř. č.: 15897/8-3167 – obnova fasády směrem do Horního náměstí, repase oken, restaurování vstupních dveří, udržovací práce v interiéru**
- ✓ **Měšťanský dům Olomoucká 1294/13, rejstř. č.: 35706/8-2941 – restaurování vstupních dveří do objektu, objekt slouží ke komerčním účelům i bydlení**
- ✓ **Mariánský sloup na Horním náměstí, rejstř. č.: 36724/8-1974 – záchranné restaurátorské práce na sochách sv. Karla Boromejského a sv. Rocha**
- ✓ **Měšťanský dům Hlavní náměstí 93/5, rejstř. č.: 45385/8-2934 – komplexní rekonstrukce objektu včetně obnovy fasád**
- ✓ **Měšťanský dům Hlavní náměstí 95/7, rejstř. č.: 105444 – restaurování vstupních dveří, objekt slouží k bydlení**
- ✓ **Měšťanský dům ČSA 7/42, rejstř. č.: 16445/8-1957 – restaurování vstupních vrat, objekt je využíván k bydlení i ke komerčním účelům**

A. 5. Uved'te v kolika případech a u kterých objektů došlo v roce 2015 **ke zrušení** prohlášení za kulturní památku s uvedením důvodu /např. havarijní stav, z důvodu nové výstavby, demolice, neodborné obnovy atd./.

Nedošlo ke zrušení prohlášení.

A. 6. Uved'te v kolika případech a u kterých objektů došlo v roce 2015 **k prohlášení** za kulturní památku s uvedením důvodu, v kolika případech nebylo řízení dosud ukončeno, anebo objekt nebyl prohlášen za kulturní památku.

- ✓ **Altán v Tyršových sadech na parcele č. 1036/6 v k.ú. Šternberk, rejstříkové číslo: 105617 ÚSKP ČR** – jedná se o hodnotnou ukázkou pronikání moderní architektury v první třetině 20. století mimo velká umělecká centra. Dynamická práce s detailem poukazuje na inspiraci kubismem, ačkoliv dobou svého pravděpodobného vzniku, rokem 1931, můžeme stavbu zařadit do stylu art déco
- ✓ **Měšťanský dům U Horní brány 45/23 na parcele č. 117/1 v k.ú. Šternberk, rejstříkové číslo: 105678 ÚSKP ČR** – objekt je dokladem architektury měšťanského prostředí 19. století, historie domu sahá do 16. století. V domě jsou zastoupeny prvky od renesance, baroka, klasicismu po architekturu 20. století
- ✓ **Měšťanský dům Radniční 81/16 na parcele č. 88 v k.ú. Šternberk, rejstříkové číslo: 105637 ÚSKP ČR** – objekt je dokladem architektury měšťanského prostředí z konce 19. století. Citlivá rekonstrukce, probíhající v letech 1999 – 2000 odhalila a revitalizovala starší dochované prvky interiéru (gotické sklepy, renesanční klenby, bohatě profilovaný stropní trám, klasicistní stropy aj.)
- ✓ **Měšťanský dům ČSA 13/30 na parcele č. 174 v k.ú. Šternberk, rejstříkové číslo: 35987/8-1964 ÚSKP ČR** – objekt je dokladem architektury měšťanského prostředí 19. století. Historie domu sahá do 16. století. V letech 1859 – 1870 probíhala výstavba a stavební úpravy domu v jeho nynější neorenesanční úpravě. V interiéru jsou dochovány původní parkety a kované zábradlí, neorenesanční výmalba s vegetabilním ornamentem. Empírový portál objektu byl již dříve prohlášen za kulturní památku
- ✓ **Měšťanský dům Potoční 1174/1 na parcele č. 446 v k.ú. Šternberk, rejstříkové číslo: 105651 ÚSKP ČR** – objekt je dokladem architektury měšťanského prostředí začátku 19. století. Historie klasicistního domu sahá až do baroka, na místě dnešního domu byla doložena starší stavba vybudovaná před rokem 1747. V interiéru jsou dochovány plackové klenby a fabionové stropy. Klasicistní portál objektu byl již dříve prohlášen za kulturní památku

Nedošlo k prohlášení za kulturní památku:

- ✓ **Předměstský dům Bezručova 1155/9 na parcele č. 429 v k.ú. Šternberk** – nebylo majitelem objektu umožněno posouzení současného stavu interiéru (majitel neumožnil vstup do objektu)
- ✓ **Měšťanský dům Radniční 158/13 na parcele č. 232 v k.ú. Šternberk** – nebylo majitelem objektu umožněno posouzení současného stavu interiéru (majitel neumožnil vstup do objektu)
- ✓ **Měšťanský dům Hlavní náměstí 104/10 na parcele č. 258 v k.ú. Šternberk** - nebylo majitelem objektu umožněno posouzení současného stavu interiéru (majitel neumožnil vstup do objektu)
- ✓ **Předměstský dům Bezručova 1168/10 na parcele č. 457/1 v k.ú. Šternberk** - nebylo majitelem objektu umožněno posouzení současného stavu interiéru (majitel neumožnil vstup do objektu)
- ✓ **Měšťanský dům U Horní brány 33/11 na parcele č. 127/1 v k.ú. Šternberk** - nebylo majitelem objektu umožněno posouzení současného stavu interiéru (majitel neumožnil vstup do objektu)
- ✓ **Měšťanský dům Horní náměstí 58/10 na parcele č. 19 v k.ú. Šternberk** - nebylo majitelem objektu umožněno posouzení současného stavu interiéru (majitel neumožnil vstup do objektu)
- ✓ **Měšťanský dům Jarní 71/1 na parcele č. 75 v k.ú. Šternberk** - nebylo majitelem objektu umožněno posouzení současného stavu interiéru (majitel neumožnil vstup do objektu)

B. Péče o ostatní objekty v MPR nebo MPZ:

Doporučujeme doplnit požadované údaje o písemný komentář a v případě vhodnosti i číselné vyjádření.

B. 1. Uveďte budovy v MPR nebo MPZ, které jsou ke konci roku 2015 v havarijním stavu /bez rozdílu vlastníka či charakteru objektu – rod. domy, veřejné či církevní budovy, atd./ včetně důvodu havarijního stavu a doby trvání tohoto stavu.

Nejsou evidovány žádné objekty v MPZ v havarijním stavu.

B. 2. Uveďte budovy v MPR nebo MPZ, jejichž oprava byla provedena nebo dokončena v roce 2015 se stručným uvedením rozsahu obnovy a účelu využití.

- ✓ Radnice, Horní náměstí 78/16 – drobné dispoziční úpravy v místnosti ve 2. NP
- ✓ Dům Bezručova 1170/6 – oprava fasády, výměna střešní krytiny, obnova vstupních dveří, výměna oken na dvorní fasádě, objekt je využíván k bydlení
- ✓ Dům Hlavní náměstí 96/8 – stavební úpravy objektu, objekt slouží k bydlení a komerčním účelům
- ✓ Jaroslavova 172/16 – výměna dveřních a okenních výplní v 1. NP, objekt využíván pro bydlení
- ✓ Panská 36/5 – realizace půdní vestavby a udržovací práce na objektu, objekt slouží k bydlení
- ✓ Dům Bezručova 1167/12 – výměna oken uliční fasády, objekt je využíván k bydlení
- ✓ Dům Bezručova 1169/8 – oprava fasády včetně barevného nátěru, objekt využíván k bydlení
- ✓ Dům ČSA 125/9 – dispoziční úpravy, objekt slouží k bydlení i komerčním účelům
- ✓ Dům Příkopy 1328/9 – stavba plotu a přístřešku na dřevo, objekt využíván k bydlení
- ✓ Dům Oblouková 1193/21 – přístavba k bytu ve 2. NP, objekt slouží k bydlení

B. 3. Uveďte budovy v MPR nebo MPZ, které byly v roce 2015 demolovány s uvedením důvodu demolice /bez rozdílu vlastníka či charakteru objektu – rod. domy, veřejné či církevní budovy, atd./.

V roce 2015 nebyly demolovány žádné objekty.

C. Ostatní akce ovlivňující stav MPR nebo MPZ:

C. 1. Charakterizujte současný stav parků, veřejných prostranství v MPR nebo MPZ /např. povrchy komunikací, veřejné osvětlení, městský mobiliář, stav zeleně apod./ do roku 2015 a uveďte významné akce, které byly v letech 2005 - 2015 podniknuty ke zlepšení stavu.

❖ Stav veřejných prostranství

rok 2015	instalace mobilní zeleně, kompletace stanoviště podzemních kontejnerů, výměna stromů, výsadba lip v ulici Opavská, výsadby akátů v ulici ČSA, kompletace úprav povrchů pěších i vozových komunikací v ulicích Vodní, Jaroslavova a Dvorská. V letošním roce se významnější akce realizovaly mimo MPZ a území ochranného pásma
rok 2014	nákup nových nádob na mobilní zeleň, instalace mobilní zeleně a běžná údržba zeleně v centru města, vybudování kanalizace pro odvedení srážkových vod z lokality ul. Dvorská a Panská, aktualizace povodňového plánu, provoz kašny v Tyršových sadech, úpravy a dláždění nadzemních separačních stanovišť, oprava chodníků Opavská + Olomoucká
rok 2013	dokončení projektu „Regenerace promenádních alejí“ v rámci něhož byly na Opavské ulici vysázeny 4 lípy v aleji, dále bylo vysazeno 9 stromů a 113 keřů v parčíku na Olomoucké ul. (sakury) a cca 38 stromů a 1341 keřů v Tyršových sadech, vybudování propojení dešťové kanalizace na ul. náměstí Svobody, úprava a rekonstrukce dolní části vodoteče a česla na ul. Opavská, provoz kašny v Tyršových sadech, zpracování projektové dokumentace na nová podzemní separační hnízda na ul. U Horní brány a Světlav, zapůjčení nádob na biologicky rozložitelný komunální odpad do domácností
rok 2012	výsadba stromů na autobusovém nádraží Dvorská, instalace mobilní zeleně, výsadba platanu na Hlavním náměstí (náhrada proschlého smrku pichlavého). Platan s podsadbou keřů je umístěn do kamenné kruhové lavice o průměru 5 m s okrasnými mřížemi a tvoří pohledovou soliteru, zahájení projektu „Regenerace promenádních alejí“ v rámci něhož bylo na Opavské ulici ošetřeno 18 lip v aleji, 21 stromů v parčíku na Olomoucké ul. (jasany javory, lípy aj.) a cca 230 stromů a keřů v Tyršových sadech (hlavní městský park), provoz kašny v Tyršových sadech
rok 2011	instalace mobilní zeleně, běžná údržba zeleně v centru města, provoz kašny v Tyršových sadech, dokončení nové kanalizace na některých ulicích v rámci stavby Kanalizace aglomerace Šternberk, vybudování dvou nových stanovišť podzemních kontejnerů, zapůjčení kompostérů do domácností
rok 2010	instalace geotextilií ke stromům v mřížích, instalace mobilní zeleně, zpracování projektové dokumentace Regenerace promenádních alejí a Tyršových sadů, zpracování projektové dokumentace pro odvedení srážkových vod z lokality ul. Dvorská a Panská, provoz kašny v Tyršových sadech, zpracování projektové dokumentace na nová separační hnízda
rok 2009	náhradní výsadba javorů na Hlavním náměstí, instalace mobilní zeleně, provoz kašny v Tyršových sadech
rok 2008	výsadba lip na ulicích Opavská a Bezručova, instalace mobilní zeleně v MPZ
rok 2007	realizována postupná rekonstrukce lipové aleje
rok 2006	úprava zeleně na Horním náměstí, výsadba nových javorů na ulici Radniční, Hlavním náměstí, Horním náměstí a akátů na ulici ČSA
rok 2005	výsadba šlechtěných akátů do litinových mříží na ulicích ČSA a Bezručova v rámci rekonstrukce ulic

❖ Tyršovy sady

Jsou po celkové rekonstrukci vegetačních prvků 2013 (ošetření, asanace a výsadby stromů a keřů, celkové zmlazení porostů a zvýšení věkové pestrosti a struktury porostů, částečné vylepšení trávníků). Mobiliář (lavičky, osvětlení, odpadkové koše) je udržován po rekonstrukci provedené v roce 2004. Komunikace, které se nacházejí ve špatném technickém stavu, jsou postupně obnovovány - probíhá asfaltace.

V roce 2014 bylo vybudováno fitness hřiště Workout park Šternberk ke cvičení s vlastní tělesnou váhou na čerstvém vzduchu. K oživení parku přispělo i otevření cukrárny a kavárny s dětským hřištěm v roce 2013.



❖ Zeleň v centru města

Stromy na Hlavním i Horním náměstí, a ulicích Radniční, Čechova, ČSA, Bezručova jsou vysazeny v litinových mřížích. Zeleň v centru města je v letních měsících doplňována nádobami osazenými mobilní zelení (květinové věže) včetně zeleně v květináčích na sloupech veřejného osvětlení. V kruhových lavicích jsou osazeny lípa na ulici Bezručova a platan na Hlavním náměstí. Tento způsob pěstování stromů i letniček vyžaduje zvýšené nároky na provádění údržby (zejména častá zálivka, přihnojování a pletí).

C. 2. Charakterizujte hlavní závady životního prostředí v MPR nebo MPZ do konce roku 2015 a uveďte významné akce, které byly v letech 2005 – 2015 podniknuty ke zlepšení stavu /čističky, prohlášení chráněných území, působení neziskových organizací a dobrovolníků, atd./.

❖ **Zachycování a odvádění přívalových dešťových vod z extravilánových ploch nad městem**

C. 3. Charakterizujte stav technické infrastruktury v roce 2015 a uveďte hlavní investiční akce v MPR nebo MPZ v letech 2005 – 2015 /kanalizační síť, vodovodní řad, plynovod, elektrické vedení, atd./.

V MPZ je v celém rozsahu provedena plynofikace, rozvody telefonní sítě, hloubková kanalizace a rozvody vody.

rok 2015	hlavní investiční akce v letošním roce byly realizovány mimo území MPZ a ochranné pásmo (rekonstrukce komunikací včetně chodníků a parkovacích stání v ulicích Masarykova, Krampolova, Uničovská), pořízení projektové dokumentace k rekonstrukci ulice Olomoucká v rozsahu ke křižovatkám s ulicemi Příkopy, Oblouková a Svatoplukova, pořízení projektové dokumentace k rekonstrukci místa pro přecházení v ulici Opavská, drobná údržba komunikací a veřejného osvětlení
rok 2014	rekonstrukce ulice U Horní brány včetně rekonstrukce kanalizace, vodovodu, plynovodu a veřejného osvětlení, stavební úpravy chodníků v ulicích Olomoucká a Opavská
rok 2013	stavba nové mateřské školy v lokalitě Světlov (ochranné pásmo hradu Šternberka na Moravě), úpravy chodníků v ulici Na Valech
rok 2012	rekonstrukce autobusové zastávky na ulici Dvorská včetně komunikací a parkovacích stání, oprava chodníků v ulici U Horní brány
rok 2011	rekonstrukce kanalizace v ulicích Jaroslavova, Vodní, Jarní, Potoční a s tím související opravy povrchů komunikací
rok 2010	rekonstrukce komunikace Na Valech, opravy povrchů komunikací
rok 2009	drobné úpravy povrchů komunikací včetně údržby a údržby veřejného osvětlení
rok 2008	úprav komunikace – průchod ulic Potoční a ČSA, drobná údržba komunikací a veřejného osvětlení, dokončeno odstavné parkoviště. Nově upravená parkovací plocha pro 139 vozidel a nákladních aut slouží především jako odstavné bezplatné parkoviště doplňující zónu placeného parkování ve Šternberku
rok 2007	úprava komunikace Na Valech, úprava schodů Na Valech a Besední ulici, obnova veřejného osvětlení ulic Kopečná a Schodová, pořízení projektové dokumentace k rekonstrukci ulic Jaroslavova, Vodní, Střední a Jarní, drobná údržba komunikací a veřejného osvětlení
rok 2006	bylo dokončeno nové veřejné osvětlení, vysoké stožáry byly nahrazeny nízkými uličními světly, byla dokončena celková rekonstrukce ulic Bezručova, ČSA, Čechova, Partyzánská, Radniční, Horní náměstí, Hlavní náměstí a Farní ulice, proběhla rekonstrukce kanalizace a vodovodu v ulicích Hlavní náměstí, Radniční a Horní náměstí

D. Péče o obyvatele a návštěvníky MPR nebo MPZ:

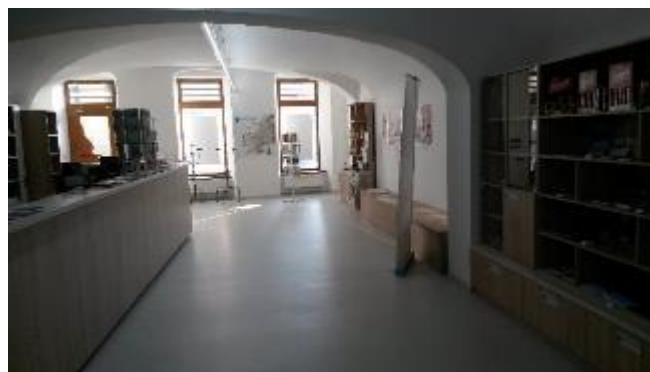
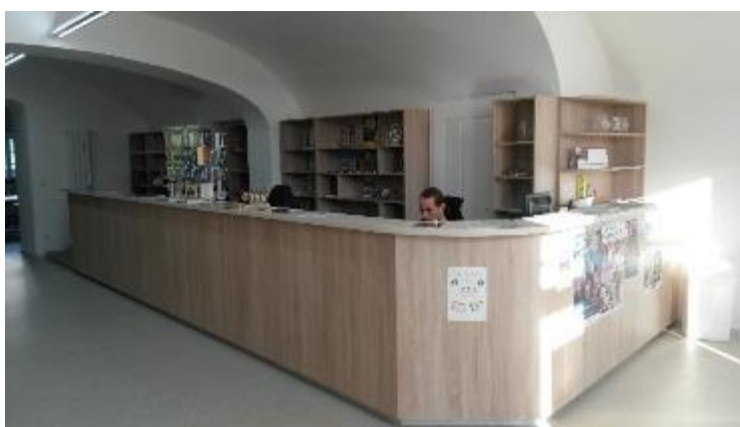
Doporučujeme doplnit požadované údaje o písemný komentář a v případě vhodnosti i číselné vyjádření /je vhodné uvést např., zda je zřízen městský informační systém, naučné stezky, atd./.

- D. 1. Počet trvalých obyvatel v roce 2005 v MPR nebo v MPZ: **1065**
Počet trvalých obyvatel v roce 2015 v MPR nebo v MPZ: **cca 1200**

D. 2. Uveďte, zda je v obci či městě zřízeno infocentrum, jaké služby nabízí návštěvníkům, jakou má provozní dobu atp.

Informační centrum od června 2015 nově sídlí v objektu Horní náměstí 47/2, který je nemovitou kulturní památkou rejstř. č.: 29374/8-1955 ÚSKP ČR.

Provozovatelem infocentra je MAS Šternbersko o. p. s., <http://www.poznej-sternbersko.cz>



Informační centrum nabízí:

- Turistické informace o městě - památky, turistické atraktivity a historie
- Propagační materiály o Šternberku a Olomouckém kraji - mapky, letáky, brožurky
- Informace o místních památkách, o jejich otevíracích dobách, naučných stezkách
- Informace o turistických cílech v okolí Šternberka
- Informace o kulturních a sportovních akcích na Šternbersku
- Přehled stravovacích zařízení v regionu
- Přehled ubytovacích zařízení v regionu
- Vyhledávání dopravních spojů vlaků a autobusů po celé ČR
- Volně k dispozici jsou Šternberské listy
- Veřejný internet
- Kopírování, tisk, skenování, laminování, kroužkové vazby
- Předprodej vstupenek v síti Ticketportal a vstupenek na akce dalších pořadatelů v regionu
- Prodej suvenýrů, turistických známek, pohlednic a upomínkových předmětů
- Prodej regionálních produktů (sýry Orrero, pivo, trička a sklenice z minipivovarů Chomout a Kosíř)
- Prodej žákovských a studentských průkazů na veřejnou dopravu
- Prodej map (turistické, cyklomapy, zimní, tematické)

Další služby infocentra:

- Úschovna kol
- Úschovna zavazadel

Otevírací doba:

❖	Pondělí	9:00 – 17:00
❖	Úterý	9:00 – 17:00
❖	Středa	9:00 – 17:00
❖	Čtvrtek	9:00 – 17:00
❖	Pátek	9:00 – 17:00
❖	Sobota	9:00 – 15:00 (červen – září)
❖	Neděle	9:00 – 15:00 (červen – září)

D. 3. Uved'te kulturní památky, které byly zpřístupněny veřejnosti v MPR nebo MPZ v roce 2015 a s jakým zaměřením /kulturně výchovným, společenským, atd./.

Ve Šternberku jsou zpřístupněny tyto památky:

- Státní hrad Šternberk – výchovně vzdělávací, kulturní i společenské účely
- Chrám Zvěstování Panny Marie - výchovně vzdělávací, kulturní i společenské účely
- Bývalý augustiniánský klášter – výchovně vzdělávací, kulturní a společenské účely
- Expozice času - výchovně vzdělávací, kulturní a společenské účely

V roce 2015 nebyla zpřístupněna žádná další kulturní památka.

D. 4. Charakterizujte občanské vybavení v MPR nebo MPZ /ubytovací, stravovací, obchodní síť, zdravotnická, tělovýchovná, kulturní zařízení, dopravní obslužnost, parkování a další – uved'te obecně jejich přírůstky nebo úbytky v hodnoceném období/.

MPZ nabízí obyvatelům všechny funkce, které se od centra města očekávají. V návaznosti na komplexní obnovu objektů v MPZ došlo ke vzniku nových bytů a nových provozoven především v parteru obytných domů. Některé provozovny jsou i nadále rekonstruovány v rámci celkové revitalizace objektů s důrazem na obnovu památkových prvků i při zachování hygienických a dalších předpisů pro nové provozovny.

V roce 2004 došlo k výraznému posunu v záležitostech dopravní obslužnosti a to zejména úpravou placeného parkování v centru města. Dokončením rekonstrukce centra města v roce 2006 došlo k úpravě dopravní situace tak, že jsou jednoznačně vymezeny plochy pro pěší a pro dopravu. Rekonstrukcí Hlavního náměstí byl odstraněn prostor, který sloužil jako parkoviště a byl nahrazen prostorem zcela novým, který vrátil náměstí shromažďovací a společenskou funkci při současném zajištění dopravní obslužnosti a bezpečnosti. Rekonstrukcí centra města došlo k celkovému výraznému zklidnění dopravy v městské památkové zóně.

NABÍDKA SLUŽEB V MPZ

- prodejny různého charakteru (oděvy, obuv, textil, knihy, elektro, zlato, keramika, květiny, bytové doplňky, kožená galanterie)
- prodej potravinářského zboží, zdravé výživy a pekárna
- bankovníctví, stavební spořitelna, zdravotní pojišťovny
- kosmetika, kadeřnictví, masáže, manikúra a pedikúra, krejčovství
- restaurace, kavárny, bary, vinárny, hotel, rychlé občerstvení, cukrárny
- cestovní a realitní kanceláře

KULTURNÍ NABÍDKA

- výstavní prostory Handkeho spolku
- bývalý augustiniánský klášter – nová expozice Ecce Homo park
- rekonstruovaný Kulturní dům
- Státní hrad Šternberk
- Expozice času – nová instalace výstavy Šternberk město času aneb Příběh výroby hodin

SPORTOVNÍ NABÍDKA

- sportovní areál TJ Sokol s tělocvičnou, venkovním hřištěm na volejbal a tenis a fitness centrem
- Dům dětí a mládeže zajišťující využití volnočasových aktivit především školní mládeže
- venkovní hřiště gymnázia s režimem využití pro veřejnost v době mimo školní výuku
- sportovní hala Ecce homo

LÉKAŘSKÉ SLUŽBY

- ordinace privátních lékařů
- rehabilitační služby
- lékárny

ÚŘADY A BANKY

- městský úřad
- advokátní a právnické kanceláře
- finanční úřad
- státní a městská policie
- banky
- pošta

ŠKOLY

- Gymnázium Šternberk
- Střední odborná škola lesnická a strojírenská
- Základní umělecká škola

Stávající skladba služeb je stabilizována.

Trendem je:

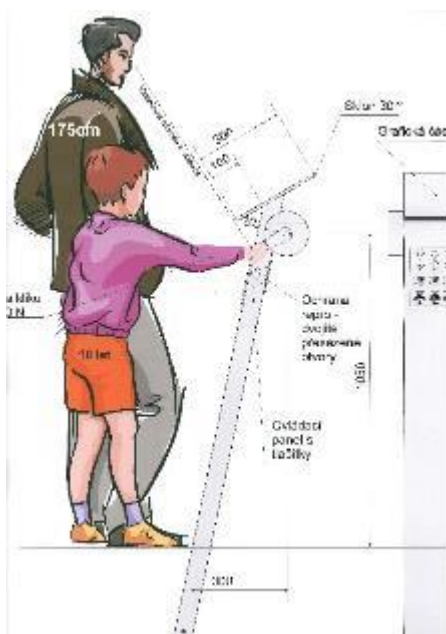
- Udržení stávající skladby
- Posílení poptávky (výstavba obytných domů u hranice MPZ, prezentace města na veletrzích, udržení tradice závodů automobilů do vrchu na trati Ecce Homo, výstavní činnost celorepublikového významu v prostorách bývalého augustiniánského kláštera)
- Iniciování nových nabídek (spolupráce s neziskovými organizacemi ve městě)



D. 5. Úroveň propagace Programu regenerace MPR nebo MPZ na webových stránkách obce /města/, prezentace MPR nebo MPZ a kulturních památek, nacházejících se v obci /města/, na webových stránkách obce /města/ - informace pro návštěvníky MPR nebo MPZ; informace občanům obcí a měst s MPR nebo MPZ týkající se státní památkové péče včetně programů na obnovu kulturních památek. Uveďte odkaz na příslušné www. stránky.

- ✓ **Programu regenerace MPZ Šternberk 2013-2023:** <http://www.sternberk.eu/zakladni-informace-o-sternberku/program-regenerace-mestske-pamatkove-zony.html>
- ✓ **Výzva k dotačnímu Programu regenerace MPR a MPZ pro rok 2015 Ministerstva kultury ČR:**
<http://www.sternberk.eu/mestsky-urad/informace-z-odboru/odbor-skolstvi-a-kultury/dokumenty/3029-statni-dotace-na-obnovu-nemovitych-kulturnich-pamatek-pro-rok-2015.html>
<http://www.sternberk.eu/mestsky-urad/informace-z-odboru/odbor-skolstvi-a-kultury/dokumenty.html>
- ✓ **Přehled poskytnutých příspěvků z Programu regenerace MPR a MPZ:**
<http://www.sternberk.eu/projekty-a-dotace/prispevky-z-rozpoctu-mesta/3310-prispevky-z-programu-regenerace-mpr-a-mpz.html>
- ✓ **Památky a obnova památek:** <http://www.sternberk.eu/historie/historicke-fotografie-sternberka.html>
<http://www.sternberk.eu/zakladni-informace-o-sternberku/obnova-pamatek.html>
- ✓ **Další informace určené pro občany, vlastníky kulturních památek a objektů v MPZ:**
<http://www.sternberk.eu/mestsky-urad/informace-z-odboru/odbor-skolstvi-a-kultury/zivotni-situace/610-pamatkova-pece.html>
<http://www.sternberk.eu/mestsky-urad/informace-z-odboru/odbor-skolstvi-a-kultury/napln.html>
<http://www.sternberk.eu/mestsky-urad/informace-z-odboru/odbor-skolstvi-a-kultury/formulare.html>
- ✓ **Informace pro turisty:** <http://www.sternberk.eu/tipy-na-vylety.html>
<http://www.sternberk.eu/virtualni-prohlidka-historickeho-jadra-mesta-sternberka.html>
<http://www.sternberk.eu/historie/chronologicky-prehled-dejin.html>
<http://www.sternberk.eu/videopozvanka-do-sternberka.html>
http://www.sternberk.eu/images/stories/turista/propagacni_materialy/sternberk-image-cj-net.pdf
<http://www.sternberk.eu/soucasne-foto.html>
- ✓ **Propagace památek:** <http://www.sternberk.eu/tipy-na-vylety/dalsi-pametihodnosti.html>
<http://www.sternberk.eu/tipy-na-vylety/statni-hrad-sternberk.html>
<http://www.sternberk.eu/tipy-na-vylety/expozice-casu.html>
<http://www.sternberk.eu/tipy-na-vylety/byvaly-augustiniansky-klaster.html>
<http://www.sternberk.eu/tipy-na-vylety/chram-zvestovani-panny-marie.html>
<http://www.sternberk.eu/tipy-na-vylety/tyrsovy-sady.html>
<http://www.sternberk.eu/tipy-na-vylety/mestska-pamatkova-zona.html>

- ❖ Na jaře roku 2008 byl v historickém centru města instalován nový informační systém, který usnadňuje orientaci v městské památkové zóně a turistům i obyvatelům města Šternberka přináší řadu informací o turistických zajímavostech ve městě. Na devíti lokalitách v Městské památkové zóně Šternberk jsou umístěna mluvící zařízení, která se konkrétně vztahují k jednotlivým objektům nebo zajímavým místům. Každý tzv. **KLIKOTOČ** má svůj příběh vztahující se k danému místu. V listopadu 2008 byly na Horním náměstí a na ulici ČSA umístěny **INFORMAČNÍ ZVUKOVÉ TABULE**, které doplňují informační systém tzv. klikotočů, který je ve Šternberku k dispozici návštěvníkům i obyvatelům od května 2008. Informace na zvukových tabulích si lze poslechnout ve třech jazykových mutacích, na panelech je světelně vyznačena stezka městskou památkovou zónou, dozvíte se zajímavosti o šternberském hradě, o závodech na trati Ecce Homo a o významných osobnostech našeho města.



E. Společenský život:

E. 1. Vyjmenujte místní občanská sdružení, nadace, spolky, umělecké soubory působící v obci či městě podporující regeneraci památek, jejich prezentaci a využití s uvedením jejich konkrétních aktivit v roce 2015.

❖ Spolek Prohlubování česko-německých vztahů ve Šternberku

Jedná se o spolek, který je plně zaměřený na prezentaci významných osobností města Šternberka a jeho okolí. V historickém kontextu poukazuje na společný život Čechů, Němců i Židů v minulosti a poukazuje na jejich přínos nejen pro město, ale i v kontextu republikového nebo mezinárodního.

- Expozice o významných osobnostech v prostorách bývalého augustiniánského kláštera – v roce 2015 byla tato činnost omezena z důvodu probíhajících restaurátorských prací v prostorách bývalého augustiniánského kláštera, mj. i v části, ve které má spolek svou expozici
- Podílí se na záchraně drobné architektury a památek ve Šternberku a okolí



❖ **Handkeho spolek** - www.sternberk.handke.cz

Handkeho občanské sdružení vzniklo v roce 1999 a zapojilo se do úprav prostor areálu bývalého augustiniánského kláštera ve Šternberku. Po několika letech usilovné práce se podařilo zpřístupnit



HANDKEHO O. S.

prostory, ve kterých jsou prezentovány barokní obrazy, a to především od J. K. Handkeho. Úsilím občanského sdružení je propojit historii se současností, vytvářet mosty mezi profesionálním a amatérským uměním a spolupracovat na projektech, které zviditelňují i pozapomenuté památky v oblasti bývalých Sudet. Spolupracuje s Římskokatolickou farností Šternberk a Městem Šternberk na směřování k plnému využití areálu bývalého augustiniánského kláštera ve Šternberku k různým volnočasovým aktivitám.

- Prohlídky bývalého augustiniánského kláštera a kostela Zvěstování Panny Marie – tato činnost byla vzhledem k probíhajícímu restaurátorským pracem v prostorách bývalého augustiniánského kláštera omezena
- Programová nabídka pro školy
- Celostátní výstava prací výtvarných oborů Základních uměleckých škol „Oči dokořán“
- Výstavní „Svět houslí“
- Výstava v rámci 80. výročí Gymnázia Šternberk
- Fotografická výstava Eduarda Reinsirga v rámci „Festivalu umění historické souvislosti a my“



- ❖ Šternberk nabízí novou mobilní aplikaci Šternberk a okolí, kterou lze stáhnout: <http://www.daruma.cz/go> a je také přístupná na Google Play a App Store (klíčové slovo "Šternberk"). Mobilní aplikace je určena pro návštěvníky, kteří očekávají rychlou, poučnou, ale také zábavnou informaci o zajímavostech ve městě, tipy na výlet do Šternberka i okolí.

❖ **Maspart** - <https://www.facebook.com/pages/MASPARTI/211737095508321>



Jedná se o architektonickou kancelář architektů Pavla Martinky a Ondřeje Spusty, kteří spojili své dosavadní zkušenosti získané jak několikaletou praxí v českých i zahraničních architektonických ateliérech tak prací na vlastních projektech. K jejich aktivitám mj. patří i podpora zachování a prohlášení bývalé cukrárny - altánu v Tyršových sadech (městský park) za kulturní památku.

[https://www.facebook.com/ZachranujemealtanveSternberku?fref=ts.](https://www.facebook.com/ZachranujemealtanveSternberku?fref=ts)

Altán v Tyršových sadech byl v letošním roce prohlášen za kulturní památku a je evidován v Ústředním seznamu kulturních památek ČR pod rejstříkovým číslem: 105617.

Výše uvedená architektonická kancelář v letošním roce zpracovala projektovou dokumentaci statického zajištění základů a praskajícího zdiva.



E. 2. Vyjmenujte akce, které se vztahují k akcím obnovy kulturních památek z Programu regenerace MPR a MPZ, nebo využívají a rozvíjejí místní tradice /trhy, soutěže, setkání rodáků, poutě, oslavy místních svátků, atd./.

✓ **Státní hrad Šternberk na Moravě** (www.hrad-sternberk.cz)



I přes rozsáhlou opravu střechy nad hlavním palácem, která schovala celý hrad pod lešení, navštívilo hrad v letošním roce 49 101 návštěvníků a podařilo se zrealizovat více jak 30 historických, kulturních a společenských akcí v období březen – listopad 2015. Pro návštěvníky byla připravena pestrá paleta akcí se zaměřením na rodinné návštěvníky. Ke každoroční nabídce programů patří i akce pořádané v období adventu.



Prostory Státního hradu Šternberk jsou také lákavým a hojně využívaným místem pro pořádání podnikových i soukromých společenských akcí a významných událostí. V roce 2015 se v prostorách hradu konalo 68 svatebních obřadů, pro které si svatebčané mohli vybírat až z pěti míst - nádvoří, hradní park, hradní kaple, hodovní sál a rytířský sál.

Také v letošním roce probíhaly oblíbené speciální dětské prohlídky nazvané **Technika je všude kolem nás** a **Cestovatelé v čase**. V rámci prohlídek se děti oblečené do kostýmů princezen a princů pomyslně přenesly do minulosti, aby zjistily, jaký byl život na panském sídle. Prohlídky probíhaly každý měsíc v pravidelnou dobu. O atraktivnosti prohlídek svědčí vysoký zájem ze strany návštěvníků a médií (TamTam na ČT Děcko, regionální deníky aj.).



Jednou z významných akcí byla i open air opera **Turandot** (25. června 2015) v podání souborů Moravského divadla v Olomouci, divadelní představení **Caveman** (19. srpna 2015), koncerty v rámci programu **Šternberské kulturní léto pod hvězdami** a **Letní hudební hraní** (15. - 16. července 2015) – kvarteto ZUŠ Šternberk a koncert Lenky Filipové, open air festival **Šternberský kopec** (1. srpna 2015), divadelní představení

Mrzák INISHMAANSKÝ (18. srpna 2015), koncert **Sester Havelkových** (20. srpna 2015) a již tradičně proběhly i akce **Pohádkový víkend**, **Víkend v kostýmech** a **Podzimní mlsání**.

Novinkou letošní sezóny byly výstavy:

Umění – historie – řemeslo: Výstava ukazuje kopie starých listin s pečeti, pečeti některých našich panovníků i členů významných šlechtických rodin a dále i knihy a další předměty, na kterých se využila heraldika - jídelní příbory, nábytek, sklenice, poháry apod.



V náručí památkové péče: Záměrem této expozice bylo poukázat na přínos památkové péče pro rozvoj historických měst, na vybraných pozitivních příkladech ukázat výsledky i vývoj plošné památkové ochrany a soustavné památkové péče v daných územích, připomenout cílevědomou činnost odborných pracovníků Národního památkového ústavu a upozornit na pozitivní roli Programu regenerace městských památkových rezervací a městských památkových zón.

Programová nabídka Státního hradu Šternberk je rozmanitá, obsahuje nejen kulturní a společenské akce, ale také odborné a vzdělávací programy. K dalším akcím, které stojí za zmínku, patří:

- ✓ Filmový festival expediční kamera
- ✓ Velikonoce pro školy – výtvarná dílna pro žáky MŠ a ZŠ
- ✓ Velikonoční jarmark – tvořivé dílny pro děti i rodiče, doprovodný program na nádvoří a prohlídky velikonočně vyzdobeného hradu
- ✓ Mezinárodní den památek – oficiální zahájení sezóny, prohlídky s restaurátory
- ✓ Svatební den na hradě Šternberk – netradiční svatební veletrh doplněný módní přehlídkou, ochutnávkou vína aj.
- ✓ Školní výlety s programem – programy pro školy kombinující aktivní část (tematicky motivované hry) s prohlídkou hradu
- ✓ Noc kostelů – komentované prohlídky hradní kaple doplněné o kytarový koncert
- ✓ Odpoledne pro děti – den plný soutěží, her a aktivit u příležitosti konce školního roku a začátku prázdnin
- ✓ Kostýmované podvečerní prohlídky s hudbou
- ✓ Víkend v kostýmech – možnost zapůjčení kostýmů, profesionální fotokoutek, módní přehlídka historických šatů na nádvoří hradu, průvodci v kostýmech
- ✓ Pohádkový víkend pro děti – divadelní a filmová pohádka na nádvoří hradu Šternberk
- ✓ Dny evropského dědictví 2015 – speciální prohlídky hradu, křest knihy Šlechtické pečeti II., ukázky řemesel pro školy
- ✓ podzimní mlsání na hradě Šternberk – gurmánská akce zaměřená na středověkou kuchyni, ochutnávky jídel, přehlídka moravských vín
- ✓ FRANKENSTEIN – podvečerní divadelní představení odehrávající se prostorách hradu
- ✓ Povídaní o historii zbraní – divadelně – edukativní představení pana Romana Prokeše mapující vývoj sečných a palných zbraní od středověku po 20. století



- **Chrám Zvěstování Panny Marie** (www.farnoststernberk.cz)

V rámci roční programové nabídky chrámu Zvěstování Panny Marie se konají prohlídky kostela, které jsou součástí prohlídkové trasy bývalým augustiniánským klášterem.

Z nejvýznamnějších akcí pro veřejnost v roce 2015:

- Farní ples - ples lidí dobré vůle
- Hromniční pouť matek
- Taneční plesová zábava
- Pouť manželů
- Slavnost Nejsvětější Trojice – lidová slavnost
- Noc kostelů
- Dny rodu Šternberků
- Vánoční koncert

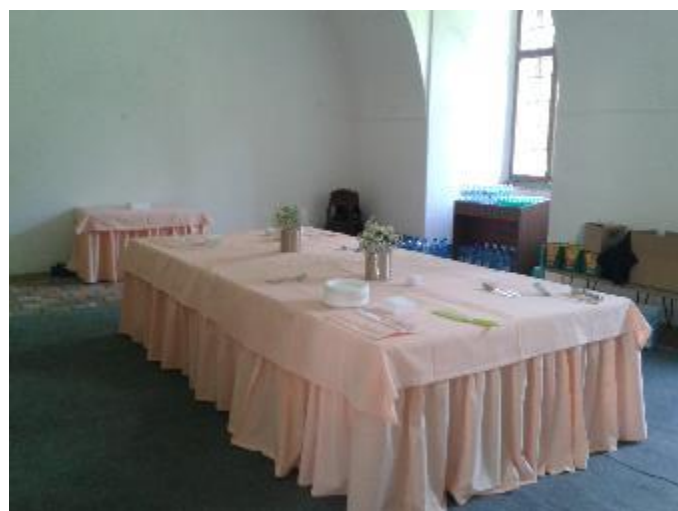


- **Bývalý augustiniánský klášter**

- **Červen 2014** Divadelní představení a výstavní činnost
(např. v roce 2012 Drahomíra Maria Ryska: Ikony – otevřená okna k věčnosti; 2012 – 2014 výstava loutek, 2014 Čas houslí)
- **Červenec – srpen 2014** Letní kino – promítání na vnitřní nádvoří
- **Září 2014** Dny evropského dědictví
Festival tanečních oborů Základních uměleckých škol
Celorepubliková výstava výtvarných oborů Základních uměleckých škol „Oči dokořán“

Rok 2015 - v rámci celoroční programové nabídky byly v roce 2015 z důvodu rozsáhlých restaurátorských prací prováděny pouze prohlídky areálu kláštera a kostela vč. ukázky hry na varhany.

V posledních letech vzrostl zájem veřejnosti o prostory bývalého augustiniánského kláštera pro konání svatebních obřadů i celého svatebního dne. V letošním roce se zde uskutečnily tři svatební obřady i s hostinou.



- **Venkovské trhy na Hlavním náměstí**



V letošním roce proběhla již pátá sezóna tradičních Venkovských trhů Šternberk. Venkovské trhy vždy probíhají od dubna do října v historickém centru města přímo na Hlavním náměstí formou tradičního stylového stánkového prodeje. Tyto trhy se staly skutečně tradicí, která je hojně navštěvována obyvateli nejen ze Šternberka, ale i ze širokého okolí. Za tuto dobu prošlo trhy mnoho desítek prodejců, v naprosté většině se jedná o prověřené chovatele, pěstitele a výrobce zboží souvisejícího s venkovským stylem života, kteří se do Šternberka rádi vrací. Každé trhy jsou výjimečné a jiné. Organizátorky, kterými jsou kolegyně ze živnostenského úřadu, se snaží, aby trhy byly nejen místem pro nákup kvalitního zboží domácí produkce, ale i místem, kde se lidé rádi setkávají, nakoupí, posedí, poslechnout country hudbu a nasají atmosféru pravého venkovského trhu. Trhy jsou vždy doplňovány dalšími programy pro návštěvníky, ať už je to vystoupení divadelníků ze Šternberka, anebo spousta zábavy a ukázek jak pro děti, tak i pro dospělé.





- **Ecce Homo Historic a výstava veteránů**

První zářijový víkend již tradičně patřil závodům Ecce Homo Historic, který již mnoho let pořádá místní automotoklub. Sešlo se na 150 majitelů historických automobilů a motocyklů. V pátek vyrazili na rally a jejich útočištěm byl zámek Úsov. V sobotu v dopoledních hodinách proběhla na Radniční ulici výstava historických automobilů a motocyklů, kde se milovníci historie mohli pokochat krásnými stroji z let dávno minulých. V sobotním odpoledni se jezdci vydali na spanilou jízdu po okolí a také proběhlo Mistrovství ČR v závodech automobilů do vrchu a historických automobilů do vrchu.



- **Expozice času**

- Prohlídky (individuální i komentované) prostor stálé expozice věnované času
- Dlouhodobá tematická výstava Zločin a trest ve Šternberku
- Vernisáž výstavy Šternberk město času aneb Příběh výroby hodin
- Koncerty, besedy, zasedání zastupitelstva



• Pamětní desky

Odhalením pamětních desek našim významným rodákům vzdává Město Šternberk poctu jejich životu a dílu, které zde zanechali budoucím generacím, a šířili tak do světa nejen slávu svou, ale také svého rodiště - města Šternberka.

Zatím poslední odhalení pamětních desek dvěma šternberským rodákům Ernstu Tittelovi a Wilhelmu Zlamalovi se uskutečnilo v roce 2012.

Další pamětní desky:

- pamětní deska šternberského rodáka Vincého Schwarze, ulice ČSA 118/17 (budova pošty)
- pamětní deska na hřbitově věnována obětím II. světové války
- pamětní deska na budově bývalého dělnického domu na ulici Masarykova 20
- pamětní deska věnovaná císaři Františku Josefovi I. a čestným občanům v budově Městského úřadu, Horní náměstí 78/16
- pamětní deska na objektu ČSA 27/1 s připomenutím velkých povodní v roce 1789
- pamětní deska o historii objektu, Radniční 162/5

• Čestná občanství

Uděluje Zastupitelstvo města Šternberka fyzickým osobám, které se významnou měrou zasloužily zejména o rozvoj obce. <http://www.sternberk.eu/zakladni-informace-o-sternberku/cestna-obcanstvi-ceny-mesta/cestna-obcanstvi.html>

- **Tomáš Garrigue Masaryk (1850 - 1937)** - první osobnost, které bylo ve Šternberku uděleno čestné občanství
- **Edvard Beneš (1884 - 1948)** - z vděčnosti za osvobození národa
- **Suren Galustovič Davtjan** - za zásluhy o osvobození města
- **PaedDr. Ivo Viktor (* 1942)** - legendární československý fotbalový brankář
- **Ladislav Valoušek (1918 - 1996)** - byl aktivní účastník protifašistického odboje v letech 1939 - 1945
- **Viktor Trnavský (1921 - 2002)** - český vlastenec a literát, účastník protifašistického a protikomunistického odboje, předseda pobočky Konfederace politických vězňů v Olomouci, nositel medaile Za zásluhy o vlast z roku 1998
- **Erica Pedretti (* 1930)** - významná švýcarská spisovatelka a malířka, ve Šternberku prožila prvních patnáct let svého života
- **Wilhelm Zlamal (1915 - 1995)** - šternberský významný umělec – malíř
- **Věra Jordánová (15. dubna 1928)** - je úspěšná režisérka mnoha televizních pohádek, inscenací a seriálů, je uznávanou osobností v televizním a filmovém světě, která se brzy po narození s rodiči přestěhovala do Šternberka, kde její otec působil jako lékař a ředitel Vojenského ústavu
- **Hana Maciuchová (29. listopadu 1945)** - je výraznou divadelní, filmovou, televizní i rozhlasovou herečkou

• Ceny města

Udělení Ceny města Šternberka schvaluje Zastupitelstvo města Šternberka v oblastech: umění, hudba, literatura, společenské a přírodní vědy, sport, výchova a vzdělávání, publicistika, architektura, urbanismus, technický pokrok, hospodářský rozvoj, mezinárodní spolupráce, celoživotní dílo, apod. s přínosem pro město Šternberk. Ceny města Šternberka uděluje Zastupitelstvo města Šternberka jednou za dva roky. Ceny města Šternberka byly již uděleny v letech 2002, 2004, 2007, 2009, 2011, 2013. Ceny města Šternberka jsou předávány zpravidla při příležitosti oslav státních svátků.

Cena města Šternberka pro rok 2015 byla udělena těmto osobnostem a organizacím:

- Automotoklubu Ecce Homo Šternberk za významný a dlouhodobý přínos v oblasti sportu a výchovy
- Pionýrské skupině Plejády Šternberk za dlouholetý přínos v oblasti práce s dětmi a mládeží
- Manželům Liběně a Josefu Beranovým za celoživotní přínos v oblasti ochrany a propagace přírody
- Ing. Petru Zajícovi za celoživotní práci, společenský a ekonomický přínos městu Šternberk
- Mgr. Vilému Zlamalovi za celoživotní přínos v oblasti kultury a prohlubování česko-německých vztahů
- Panu Rudolfu Lhotskému za významný přínos a výsledky v oblasti motoristického sportu, dálkových závodů motocyklů



E. 3. Uved'te zájem podnikatelské sféry o záchranu a využití místních významných památkových objektů /zda se podílí na financování jejich obnovy nebo je jen využívají pro své aktivity včetně výše podílu soukromých prostředků na obnově památek v roce 2015 – konkrétní objekty s vyznačením finančních nákladů/.

V rámci využívání významných památkových objektů došlo ke dvěma významným akcím ze strany podnikatelské činnosti:

- Otevření kavárny „V parku“ s venkovní zahrádkou a venkovním dětským hřištěm v Tyršových sadech. Tyršovy sady se nacházejí na hranici městské památkové zóny a jsou památkou místního významu. Vybudováním restaurace došlo k vítanému zatraktivnění městského parku a rozšířením služeb, které jsou ve městě nedostačující.



- V roce 2014 nově otevřený bar „IRISH PUB 5 LIŠEK“ v objektu kulturní památky Bezručova 1166/12. Jedná se o stylovou restauraci, která se ve Šternberku doposud nevyskytovala.



Podnikatelské subjekty využívají významných památkových objektů především pro účely konání školení a seminářů (konferenční místnost Expozice času), společenských setkání (bývalý augustiniánský klášter a Státní hrad Šternberk). Dále významné firmy mj. i finančně podporují kulturní a sportovní akce pro veřejnost.

Investice do významných památkových objektů evidujeme především v podobě obnovy domů na území MPZ, které jsou ve vlastnictví podnikatelských subjektů.

F. Finanční účast obce, kraje nebo státu na obnově památkových objektů v roce 2015:

F. 1. Částka z rozpočtu obce /města/, věnovaná na obnovu památek v roce 2015 a v kolika případech (údaje uveďte zaokrouhleně):

- | | | |
|---|----------------|----------------------|
| • celkem na území obce /města/: | 10 akcí | 3 704 tis. Kč |
| • z toho na území MPR nebo MPZ: | 10 akcí | 3 704 tis. Kč |
| • v kolika případech a kolik na památky v jiném než obecním vlastnictví (na území MPR nebo MPZ) | 5 akcí | 110 tis. Kč |

Uveďte v % vyjádření, kolik činí částka z rozpočtu obce /města/, věnovaná na obnovu památek:
v roce 2015 činí z celkového rozpočtu obce cca 1 %.

F. 2. Částka z rozpočtu Ministerstva kultury v rámci Programu regenerace MPR a MPZ v roce 2015 s uvedením konkrétní akce (rozepište samostatně), jako přílohu uveďte tabulku rekapitulace akcí obnovy připravovaných v Programu regenerace MPR a MPZ na rok 2015, která byla přílohou Anketního dotazníku na rok 2015.

- **80 tis. Kč** na akci: restaurování vstupních vrat, ČSA 7/42, parcela č. 167, k.ú. Šternberk, rejstříkové číslo: 16445/8-1957 ÚSKP ČR
- **40 tis. Kč** na akci: obnova uliční fasády 2. a 3. NP, Hlavní náměstí 93/5, parcela č. 54, k.ú. Šternberk, rejstříkové číslo: 45385/8-2934 ÚSKP ČR
- **50 tis. Kč** na akci: restaurování vchodových dveří, Hlavní náměstí 95/7, parcela č. 50/1, k.ú. Šternberk, rejstříkové číslo: 105444 ÚSKP ČR
- **30 tis. Kč** na akci: restaurování vstupních dveří, Olomoucká 1294/13, parcela č. 409, k.ú. Šternberk, rejstříkové číslo: 35706/8-2941 ÚSK ČR

F. 3. Částka z jiných zdrojů /kraj, stát, EU/ - uveďte zda bylo požádáno na rok 2015 o finanční prostředky z jiných zdrojů a zda-li byly finanční prostředky získány a využity.

- **V roce 2015 nebylo požádáno o finanční prostředky na obnovu památek z jiných zdrojů**

G. Koncepční příprava regenerace:

G. 1. Územní plán /stav rozpracovanosti, datum schválení/:

Územní plán města Šternberka chválený usnesením č.513/21 Zastupitelstva města Šternberka ze dne 11.12.2013

<http://www.sternberk.eu/zakladni-informace-o-sternberku/uzemni-planovani.html>

G. 2. Regulační plán MPR nebo MPZ anebo územní studie MPR nebo MPZ /stav rozpracovanosti, datum schválení zastupitelstvem/:

Město Šternberk nemá zpracovaný regulační plán MPZ Šternberk, ale některé problematické oblasti (označování provozoven v MPZ, reklamy v MPZ, regulace předzahrádek restauračních zařízení) jsou posuzovány a řešeny v souladu se zpracovaným Programem regenerace městské památkové zóny Šternberk.

G. 3. Program regenerace /aktuálnost, kvalita, datum schválení zastupitelstvem a datum jeho poslední aktualizace/:

Program regenerace městské památkové zóny Šternberk pro období let 2013 – 2023 (výhled do roku 2028), schválený zastupitelstvem města usnesením č. 471/20 ze dne 11.09.2013. Vzhledem k aktuálnosti programu nebylo potřeba jeho aktualizace pro rok 2014.

<http://www.sternberk.eu/zakladni-informace-o-sternberku/program-regenerace-mestske-pamatkove-zony.html>

G. 4. Program rozvoje obce, včetně začlenění regenerace území MPR nebo MPZ /stav rozpracovanosti, datum schválení/.

Strategie rozvoje města Šternberka, schválená zastupitelstvem města usnesením č. 171/6 ze dne 20.06.2007: <http://www.sternberk.eu/zakladni-informace-o-sternberku/strategie-rozvoje-mesta.html>

Příprava nového Strategického plánu města Šternberka: <http://www.sternberk.eu/zakladni-informace-o-sternberku/priprava-noveho-strategickeho-planu-rozvoje-mesta-sternberka.html>

G. 5. Vyjmenujte další dokumenty, využívané při realizaci regenerace MPR nebo MPZ /např. plán památkové ochrany, program obnovy vesnice, strategický plán Leader, integrovaný plán rozvoje města apod./.

Strategický plán rozvoje kultury ve Šternberku na období 2013- 2023, schválený zastupitelstvem města usnesením č. 472/20 ze dne 11.09.2013: <http://www.sternberk.eu/zakladni-informace-o-sternberku/strategicky-plan-rozvoje-kultury.html>

Strategie cestovního ruchu schválená zastupitelstvem města usnesením č. 389/12 ze dne 26.03.2008: <http://www.sternberk.eu/zakladni-informace-o-sternberku/strategie-cestovniho-ruchu.html>

H. Závěrečný komentář:

- *Stručně uveďte celkové hodnocení vývoje území MPR nebo MPZ z pohledu památkové péče, popište celkový dojem z obrazu a funkcí území MPR nebo MPZ včetně veřejných prostranství, zeleně atd., proveďte hodnocení z pohledu obyvatel, návštěvníků, ale také podnikatelů.*

V posledních letech se daří dosahovat viditelných výsledků v proměně a regeneraci městské památkové zóny i celého území města. Hlavním smyslem regenerace městské památkové zóny je napomoci k záchraně a obnově nejcennějších částí architektonického dědictví města. Na území městské památkové zóny bylo v minulých letech realizováno množství zásadních akcí, které byly předznamenány v průběžných aktualizacích programu regenerace a které vedly k významnému zhodnocení jednotlivých objektů včetně jejich zpřístupnění a prezentace veřejnosti. Obdobná je i situace v rámci veřejných prostranství a parterů. Všechny aktivity vedou k celkové harmonizaci a revitalizaci území města, které je dotčeno památkovou ochranou. Město Šternberk v letech 1998 – 2008 prošlo výraznými změnami, které příznivě ovlivnily život místních obyvatel. Těmito změnami došlo k turistickému zatraktivnění i zviditelnění města Šternberka. Město Šternberk je vyhledávanou lokalitou nejen pro kouzlo svých památek, ale i samotného prostředí, které svou přírodou, sportovním, kulturními i relaxačním vyžitím má svým návštěvníkům co nabídnout. Městská památková zóna Šternberk se nachází v centru města, její zastavěné území je urbanisticky téměř stabilizované. Jde o rezidenční území bez průmyslových ploch, kde je velkou měrou zastoupena oblast obchodu a služeb.

- Zhodnoťte stav a způsob regulace reklamy na území MPR nebo MPZ.

Regulace reklam a označování provozoven v MPZ Šternberk je zapracována a upravena v Programu regenerace Městské památkové zóny Šternberk na období 2013 – 2023 s výhledem do roku 2028. Regulace reklam a označování provozoven se daří korigovat a nevyskytují se zde větší problémy s nepovolenými reklamami a označeními provozoven. V případě výskytu nepovoleného reklamního zařízení či označení provozovny jsou provozovatelům a vlastníkům objektů zasílány výzvy k odstranění zařízení a je postupováno v souladu se zákonem o státní památkové péči.

- *Uveďte informace o dalších zdrojích finančních prostředků získaných na obnovu kulturních památek v MPR nebo MPZ prostřednictvím veřejných sbírek, neziskových organizací, sponzorských darů, apod.*

Město Šternberk nemá informace o pořádání veřejných sbírek k získání finančních prostředků na obnovu kulturních památek. Pouze je nám známo, že Římskokatolická farnost pořádá veřejné sbírky na obnovu mobiliáře kostela Zvěstování Panny Marie.

- *Uveďte, zda-li ve městě /obci/ existuje a funguje vlastní fond:*

a) *na obnovu kulturních památek, nacházejících se na území MPR nebo MPZ*

b) *na opravu nepamátkových objektů, nacházejících se na území MPR nebo MPZ*

Město Šternberk nemá v současné době vlastní fond na obnovu kulturních památek ani nepamátkových objektů na území MPZ. Finanční prostředky jsou zahrnuty v rozpočtu města v rámci výdajů oblasti kultury – § 3322 Zachování a obnova kulturních památek a § 3326 Pořízení, obnova a zachování památek místního významu

V roce 2007 a 2008 poskytovalo Město Šternberk příspěvky z rozpočtu města na obnovu uličních fasád objektů včetně architektonických prvků, výměny klempířských prvků a okenních a dveřních výplní kulturních památek i nepamátkových objektů v MPZ. Příspěvek mohl být poskytnut v max. výši 75% celkových nákladů. Dále Město Šternberk do roku 2011 poskytovalo nízkouúročené půjčky z Fondu rozvoje bydlení, které byly určeny i pro vlastníky kulturních památek i vlastníky nepamátkových objektů v MPZ.

.....
Ing. Stanislav Orság
starosta města Šternberka

Zpracovala: Bc. Pavla Koukalová, odbor školství a kultury