



**PROGRAM REGENERACE
MĚSTSKÉ PAMÁTKOVÉ ZÓNY ŠTERNBERK
ROK 2016**



Název městské památkové rezervace /MPR/ nebo městské památkové zóny /MPZ/

Městská památková zóna Šternberk, prohlášená vyhláškou Ministerstva kultury ČR č. 476/1992 Sb., dne 10.09.1992.

Stručné zdůvodnění přihlášky:

/Uvedte v příloze, proč se domníváte, že byste měli za příslušný rok získat Cenu za nejlepší přípravu a realizaci Programu regenerace MPR a MPZ, vyzvedněte významné památkové objekty v obci./

Charakteristika objektů, veřejného prostoru, souboru budov, chráněných území, atd., které považujete za hlavní důvod k podání přihlášky do soutěže o Cenu za nejlepší přípravu a realizaci Programu regenerace MPR a MPZ za ro 2016, doplněnou fotodokumentací.

Na území města Šternberka se nachází velké množství nemovitých kulturních památek, památek místního významu a jedna národní kulturní památka. Město Šternberk každoročně ze svého rozpočtu poskytuje prostředky na obnovu kulturních památek a památek místního významu. V posledních letech dochází k postupné obnově drobné architektury (kapličky, boží muka, kamenné kříže...) na celém území města Šternberka včetně místních částí. Od roku 1995 se město zapojuje do Programu regenerace městských památkových rezervací a městských památkových zón.

Městský program regenerace představuje soubor účelově zaměřených, veřejně prospěšných opatření, směřujících k záchraně historicky nejceněnějších částí města a k zahájení a rozvinutí jejich cílevědomé komplexní a kontinuální regenerace. Koncepce programu regenerace Městské památkové zóny Šternberk i centra města Šternberka vychází z dlouhodobého záměru navrácení společenské a shromažďovací funkce tomuto prostoru. Především se jedná o zajištění důstojného žití občanů města v městské památkové zóně s cílem rozvoje občanské vybavenosti, kulturního, sportovního i společenského vyžití a rozvoje turistického ruchu pro návštěvníky města.

Šternberk je držitelem titulu Historické město roku 2008. I v období let 2009 – 2016 Město Šternberk pokračovalo ve zvelebování nejviditelnějších a nejceněnějších částí města, kulturních památek, ale i drobné architektury na území města při respektování architektonického a urbanistického prostředí.



A) Bývalý augustiniánský klášter



Bývalý augustiniánský klášter patří k nejvýznamnějším památkám města Šternberka, je evidován ve Státním seznamu nemovitých kulturních památek a spolu s kostelem Zvěstování Panny Marie tvoří charakteristickou dominantu města. Od roku 1991 je část objektu bývalého augustiniánského kláštera ve vlastnictví Města Šternberka, které v tom samém roce zahájilo přípravné akce na celkové rehabilitaci objektu. V letech 1999 až 2008 byl objekt bývalého augustiniánského kláštera zařazen do Programu zachrany architektonického dědictví.

- **rok 2016** pokračování v obnově dveří a zárubní (T57, T58, T59, T61, T62 a T63) ve 2. NP, lokální oprava střechy, celkové náklady **213 039 Kč**

zárubně před obnovou



průběh obnovy zárubní



po obnově zárubní



- **rok 2015** restaurování nástěnných maleb, štukového dekoru a historické výmalby ve 4 místnostech, oprava původních podlah v 16 místnostech a renovace dveří v 9 místnostech, celkové náklady **3.305.527 Kč**
- **rok 2014** oprava střechy, komínů a stavební práce v místnostech jižního křídla, **náklady: 197.995 Kč**
- **rok 2013** mykologický průzkum krovu, připojení kláštera na pult centrální ochrany, oprava střechy a komínů, **náklady: 234.135 Kč**
- **rok 2012** oprava střechy, oprava komínů, **náklady: 128.737 Kč**
- **rok 2011** elektroinstalační práce ve 3.NP, restaurování nástěnné malby, oprava střešní krytiny, oplechování římsy sochy Salvatora Mundi, restaurování sochy Salvatora Mundi, **náklady: 412.000 Kč**
- **rok 2010** klempířské a pokrývačské práce, úprava vnitřních chodeb kláštera, restaurátorské práce figurálních nástěnných maleb, instalace kamery na nádvoří, **náklady: 90.918 Kč**
- **rok 2009** renovace interiérových dveří a zárubní, oprava střechy, klempířské a pokrývačské práce, oprava Z fasády, nátěry fasád nádvoří, oprava omítek vnitřního nádvoří, obnova podlah, **náklady: 1 994 tis. Kč**
- **rok 2008** obnova fasády SZ křídla, obnova vnitřních schodišť V křídla 1. a 2. NP, elektronický zabezpečovací systém, **náklady: 2 401 tis. Kč**
- **rok 2007** obnova fasády JZ křídla, obnova schodiště do sklepa, obnova vnitřních schodišť, elektronický zabezpečovací systém, restaurování fresek, restaurování vnitřních dveří; **náklady 1 776 tis. Kč**
- **rok 2006** obnova fasád vnitřního nádvoří vč. arkád, elektronický zabezpečovací systém, restaurování fresky, portálu a vrat; **náklady: 4 113 tis. Kč**
- **rok 2005** mykologická sanace, přípravy vnitřního schodiště, kamenné podlahy, sanace vlhkosti, elektronický zabezpečovací systém; **náklady: 3 465 tis. Kč**
- **rok 2004** 2. etapa záchranných prací na krovech, konečné statické zajištění stropů 3.NP, repase oken, demolice novodobých přístavků; **náklady 2 033 tis. Kč**
- **rok 2003** 2. etapa záchranných prací na krovech, obnova střešní krytiny, konečné statické zajištění stropů 3.NP, repase oken, demolice novodobých přístavků, elektronický zabezpečovací systém; **náklady: 3 691 tis. Kč**
- **rok 2002** 2. etapa záchranných prací na krovech, obnova střešní krytiny, konečné statické zajištění stropů 3. NP; repase oken; demolice novodobých přístavků, **náklady: 3 501 tis. Kč**
- **rok 2001** 2. etapa záchranných prací na krovech, obnova střešní krytiny, konečné statické zajištění stropů 3. NP; repase oken; demolice novodobých přístavků; restaurování maleb, **náklady: 4 900 tis. Kč**
- **rok 2000** 1. etapa záchranných prací na krovech, provizorní zajištění stropů 3. NP, obnova střešní krytiny a probíhá digitalizace; **náklady: 3 555 tis. Kč**
- **rok 1999** 1. etapa záchranných prací na krovech, provizorním zajištění stropů 3. NP, obnova střešní krytiny a probíhá průzkum krovu; **náklady: 3 152 tis. Kč**
- **do roku 1998** Havarijní stav – probíhají práce provozního charakteru

Náklady na obnovu bývalého augustiniánského kláštera činí cca **39 396 390 Kč** (do nákladů nejsou zahrnuty režijní náklady, projektové dokumentace a náklady související s pořízením stálých expozic).

B) Dokončení obnovy severního úseku městského opevnění

- **rok 2016** realizována rekonstrukce úseku č. 2 městského opevnění na parcele č. 128, celkové náklady **644 tis. Kč**

V letošním roce byla provedena rekonstrukce části hradby na parcele č. 128 severního úseku městského opevnění v ulici Dvorská. Obnova části cca 33,5 metrů samostatně stojící hradby spočívala v očištění kamenného zdiva, prověření přídržnosti spárování, odstranění porostu a náletové zeleně ze zdiva, odstranění novodobých cihelných dozdívek, dozdění některých zvětralých částí, dozdění hradebního zdiva po odstranění novodobých cihelných dozdívek a u otvorů nebo zakončení hradeb, doplnění koruny zdiva z břidlicových desek.

před obnovou



průběh obnovy



po obnově



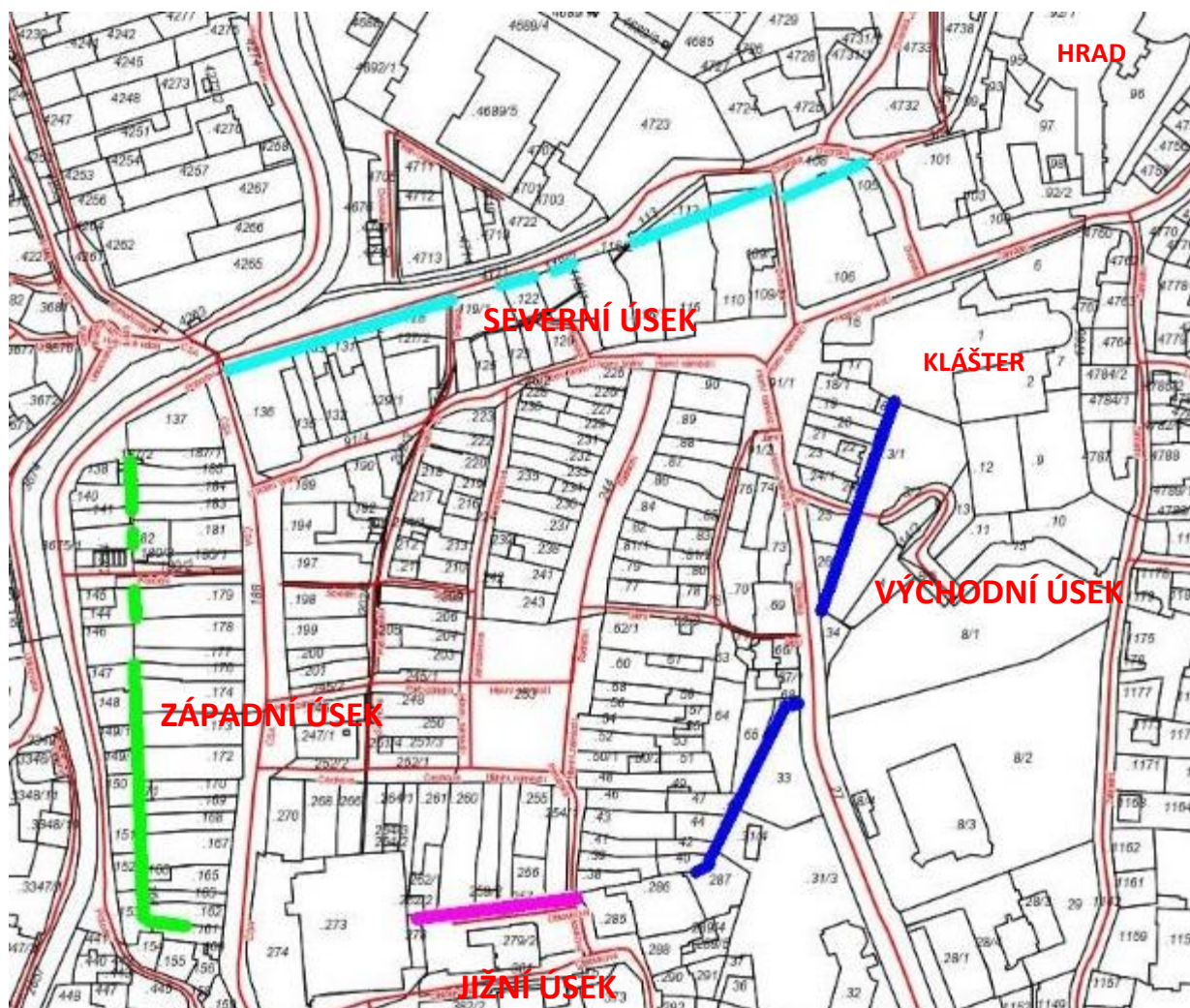
- **rok 2015** realizována rekonstrukce úseku č. 3 městského opevnění na parcele č. 118/3, celkové náklady **353 tis. Kč**

V letošním roce Město Šternberk dokončilo obnovu severních hradeb. Zbývající část severního úseku městského opevnění je v soukromém vlastnictví a je v technicky vyhovujícím stavu.

Městské opevnění je součástí hradeb, které jsou nemovitou kulturní památkou evidovanou pod rejstříkovým číslem 13945/8-1977 Ústředního seznamu kulturních památek České republiky. Městské opevnění vzniklo na konci 14. století na základě iniciativy Alberta ze Šternberka. Z původního rozsahu fortifikační architektury města Šternberka zůstaly dochovány fragmenty. Z celkové délky 1,2 km je dochováno cca 500 m městského opevnění.

Přestože se městské opevnění dochovalo pouze ve fragmentech, představuje důležitý urbanisticko-památkový prvek Městské památkové zóny Šternberk, z tohoto důvodu se Město Šternberk rozhodlo k jejich postupné obnově. V průběhu let 2010 až 2014 byl průběžně zjišťován skutečný technický stav městského opevnění, dále jsou zpracovávány odborné posudky a záměry obnovy. Jednotlivé části úseků jsou každoročně zahrnovány i do žádostí o dotaci Ministerstva kultury ČR z Programu regenerace MPR a MPZ. Potřeba a důležitost obnovy městského opevnění je zpracována i do katalogu Programu regenerace Městské památkové zóny Šternberk na období let 2013 – 2023, který byl schválen usnesením č. 471/20 ze dne 11.09.2013 Zastupitelstva města Šternberka.

Náklady spojené s rekonstrukcí, kontrolní a dokumentační činností činí **1 174 tis. Kč**.



C) Státní hrad Šternberk

Státní hrad Šternberk je nejvýznamnější dominantou města Šternberka. Hrad prochází postupnou rekonstrukcí včetně restaurátorských zásahů na mobiliáři a úpravách zámecké zahrady.

V roce 2016 byla realizována obnova historického výtahu včetně zprovoznění strojovny, byla restaurována vitrážová okna v 1. NP hradu, dále probíhá restaurování figurálních vitráží, čínského stolku a souboru jídelních židlí. Dále byla zahájena generální rekonstrukce liechtensteinské hradní kuchyně (kuchyně bude uvedena do původního a plně funkčního stavu včetně původních kachlových kamen a elektroinstalace). Celkové náklady na rekonstrukci jsou **4 012 627 Kč**.

V roce 2015 byla provedena generální oprava střechy nad hlavním palácem, restaurování oken v kapli, oprava kamenného obkladu kaple, oprava omítek na kapli, restaurování oken ve 3. NP. Dále byly zahájeny restaurátorské práce původní strojovny výtahu, restaurování portálu nad schodištěm a restaurování vitráží v oknech na schodišti. Náklady spojené s opravami v roce 2015 činí cca **10 419 340 Kč**.

figurální vitráže



strojovna výtahu



secesní výtah



kachlová kamna



D) Renovace věžních hodin kostela Zvěstování Panny Marie

V roce 2016 byla provedena plánovaná oprava věžních hodin. Na severní věži se nacházel nefunkční hodinový stroj a již nevyhovující skleněný číselník a jeho podsvícení. Také na jižní věži byly v nevyhovujícím stavu segmentové skleněné číselníky a jejich podsvícení.

V rámci opravy došlo na jižní věži k demontování původních číselníků a podsvícení a namísto nich byly osazeny tři nové číselníky o průměru 300 cm na západní, jižní a východní straně věže. Hodinové ručičky byly repasovány, součástí opravy byla instalace nového osvětlení (podsvícení) číselníku a byla doplněna sada nových číslic na východní straně. Jedná se o římské číslice stejného vzoru jako stávající na západní a jižní straně. Stávající číslice na západní a jižní straně s černým nátěrem byly očištěny a nalakovány. Hodiny také dostaly soumrakový spínač, hodinový stroj byl zachován.

Na severní věži došlo k demontáži starého číselníku na severní straně věže a původního hodinového strojeku z 50. let 20. století. Nově byl osazen jeden číselník o průměru 300 cm na severní straně věže, byly repasovány stávající ručičky a také bylo instalováno nové osvětlení (podsvícení) číselníku a sada nových římských číslic. Hodiny dostaly nový strojek, nainstalován byl přijímač radio signálu DCF, který umožňuje téměř absolutně přesný chod hodin a zajišťuje zcela automatickou změnu na letní čas, namontován byl také soumrakový spínač.

Slunečních hodin na západní straně severní věže a východní strany severní věže s prázdným ciferníkem se aktuálně renovace nedotkla. Jejich obnova bude naplánovaná v jiném termínu.

Náklady na renovaci činí **284 tis. Kč**.

původní stav



Šternberská věž už zase ukazuje čas



Po dvoutýdenní pauze se mohou obyvatelé i návštěvníci Šternberka opět fídit věžními hodinami na farním kostele. Ty musela radnice nechat opravit, neboť hodinový stroj na severní věži pocházející z padesátých let minulého století přestal fungovat a v nevyhovujícím stavu byl také skleněný číselník i jeho podsvícení. Věž proto dostala nový stroj včetně soumrakového spínače a přijímače radiosignálu zajišťujícího přesnost zobrazovaného času i automatickou změnu na letní čas

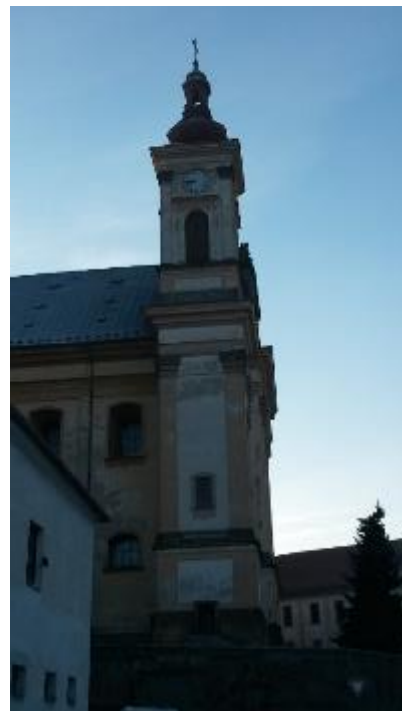
a zpět a dále také nový číselník o průměru tří metrů s podsvícením a novými římskými číslicemi. Opravy za více než čtvrt miliónu korun se ovšem týkaly také hodin a tří číselníků na jižní věži kostela, které rovněž pracovníci odborné firmy vyměnili, nově nasvítili a obnovili ručičky i římské číslice. Jedinými hodinami, kterých se velká hodinová renovace netýkala, tak nakonec zůstaly sluneční hodiny na západní straně severní věže a taktéž východní strana této věže, kde se nachází

prázdný ciferník. „Jejich renovaci plánujeme v jiném termínu,“ uvedla mluvčí šternberské radnice Irena Černocká. Šternberk nebyl v poslední době v regionu jediným městem, kde se lidé muse-li dočasně obejít bez věžních hodin. Stejnou, ovšem mnohem déle trvající situaci zažili také v Prostějově. Hlavní část oprav tamní šestašedesátimetrové radniční věže zabrala celých osmáct měsíců, během nichž hodiny zakrývalo lešení. (stk)

Foto: Tomáš Frajt, MAFRA



po renovaci



E) Rekonstrukce ulic v MPZ – ulice Olomoucká

V letošním roce proběhly **stavební úpravy Olomoucké ulice** od její křižovatky s ulicemi ČSA a Bezručovou po křižovatku s ulicí Příkopy, ulicí Oblouková a ulicí Puškinova „u kostelíčka“.

V uvedeném úseku proběhly tři samostatné stavební akce různých investorů: VHS SITKA v tomto úseku provedla úplnou výměnu páteřního vodovodního řadu. Na práce VHS Sitka navázala stavba RWE Distribuce – celková rekonstrukce plynovodu. Město Šternberk v uvedeném úseku provedlo stavební úpravy komunikací, které svým charakterem navazují na již provedené úpravy v Bezručově ulici a ulici ČSA a mají splnit i obdobný cíl – bezpečnější provoz v lokalitě s důrazem na bezpečnost chodců. Práce na akci „Stavební úpravy Olomoucké ulice“ byly zahájeny v pondělí 6. června 2016 frézováním stávajícího povrchu komunikace, poté proběhla výměna vodovodu a plynovodu. Dále byly provedeny stavební úpravy komunikací s úplnou výměnou jejich povrchů a úpravou rozvodů veřejného osvětlení. Veškeré práce byly ukončeny do konce letošního roku.

Náklady související s rekonstrukcí činily cca **5 320 tis. Kč**

před rekonstrukcí



průběh rekonstrukce



po rekonstrukci



F) Obnova památek

- ROK 2016
- ❖ **Restaurování kamenného kříže v Krakořicích**
celkové náklady 114 tis. Kč



kříž před restaurováním



kříž po restaurování

- ❖ **Restaurování mariánského sloupu na Ořechové ulici**, nemovitá kulturní památka rejstříkové číslo: 44822/8-1973 ÚSKP ČR
celkové náklady 158 tis. Kč z toho 74 tis. Kč dotace MK ČR

Podstavec mariánského sloupu ukrýval schránku

Mince ze 17. a 19. století ukrývala schránka uložená v podstavci mariánského sloupu, který stojí na Ořechové ulici ve Šternberku. Sloup restauroval Ladislava Werkmann z Olomouce, který tajnou schránku ve sloupu objevil. Obsah téměř zkorodované schránky byl odtajněn v úterý 30. srpna za účasti starosty Stanislava Orsága, místostarosty Michala Oborného, restaurátora Ladislava Werkmanna, odborníků z vlastivědného muzea, okresního archivu a zástupců médií. Skrýš v těle sloupu ukrývala mince z konce 17. století (datace 1677) a 19. století, plaketu, dvojramenný křížek a zbytky medailonu. Přítomní historici označili místo úkrytu schránky za poměrně neobvyklé. Tajné schránky v podobných památkách totiž moc často nebývají. „Mince jsou z konce 17. století a souvisí se vznikem sochy. Jedna z mladších pak z roku 1885, což napovídá tomu, že se sochou už bylo manipulováno. Ke starším věcem někdo přidal nové," uvedl numismatik vlastivědného muzea Filip Hradil. Schránka původně obsahovala i dokumenty, ty se však rozpadly na prach.

Restaurovaná památka byla vrácena na původní místo v Ořechové ulici, do podstavce byla vložena tabulka s informací o restaurování památky a pamětní mince vydaná k 720. výročí města od první písemné zmínky. Po zahájení restaurátorských prací v červnu 2016 bylo zjištěno, že sloup je v horní části narušen trhlinami, které jsou způsobené zrezavělými čepy. Na základě tohoto zjištění restaurátor

doporučil demontáž sloupu a výměnu zrezivělých čepů. V rámci restaurování byl dále vybudován nový základ, na který byl sloup po dokončení restaurátorských prací osazen v listopadu 2016.

otevírání nalezené schránky



uložení nové schránky



sloup před restaurováním



sloup po restaurování



- **ROK 2015**

- ❖ Záchranné restaurátorské práce na Mariánském sloupu na Horním náměstí – zajištění trhlín na sochách sv. Rocha a sv. Karla Boromejského, nemovitá kulturní památka rejstříkové číslo: 36724/8-1974 ÚSKP ČR, celkové **náklady 50 tis. Kč**

- **ROK 2014 – 2015**

- ❖ Restaurování kamenného portálu Partyzánská 140/1, nemovitá kulturní památka rejstříkové číslo: 47250/8-1964 ÚSKP ČR, celkové **náklady 75 tis. Kč**
- ❖ Restaurování kamenného kříže na městském hřbitově, celkové náklady **100 tis. Kč**
- ❖ Restaurování reliéfu ve zdi kostela Zvěstování Panny Marie, nemovitá kulturní památka rejstříkové číslo: 25534/8-1972 ÚSKP ČR, celkové náklady **196 tis. Kč**
- ❖ Obnova kaple na ulici Svatoplukova, celkové náklady **55 tis. Kč**

- **ROK 2014**

- ❖ Udržovací restaurátorské práce na Mariánském sloupu, nemovitá kulturní památka rejstříkové číslo: 36724/8-1974 ÚSKP ČR, celkové **náklady 58 tis. Kč**
- ❖ Restaurování sochy sv. Jana Nepomuckého na ulici Potoční, nemovitá kulturní památka rejstříkové číslo: 20501/8-1975 ÚSKP ČR, celkové **náklady 106 tis. Kč**
- ❖ Oprava střechy, komínů a stavební práce v místnostech J křídla bývalého augustiniánského kláštera, nemovitá kulturní památka rejstříkové číslo: 20311/8-1971 ÚSKP ČR, celkové **náklady 198 tis. Kč**

- **ROK 2012 - 2013**

- ❖ Obnova střešní krytiny kaple Dolní Žleb, celkové **náklady 159 tis. Kč**
- ❖ Mykologický průzkum krovu, připojení kláštera na pult centrální ochrany, oprava střechy a komínů bývalého augustiniánského kláštera, nemovitá kulturní památka rejstříkové číslo: 20311/8-1971 ÚSKP ČR, celkové **náklady 234 tis. Kč**

- **ROK 2012**

- ❖ Rekonstrukce kapličky Horní Žleb, celkové **náklady 175 tis. Kč**
- ❖ Oprava střechy a komínů bývalého augustiniánského kláštera, nemovitá kulturní památka rejstříkové číslo: 20311/8-1971 ÚSKP ČR, celkové **náklady 129 tis. Kč**

- **ROK 2011**

- ❖ Restaurování sochy Salvatora mundi v nice výklenku fasády bývalého augustiniánského kláštera, nemovitá kulturní památka rejstříkové číslo: 20311/8-1971 ÚSKP ČR, celkové **náklady 337 tis. Kč**
- ❖ Elektroinstalační práce ve 3. NP, restaurování nástěnné malby, oprava střešní krytiny, restaurování sochy Salvatora mundi v bývalém augustiniánském klášteře, nemovitá kulturní památka rejstříkové číslo: 20311/8-1971 ÚSKP ČR, celkové **náklady 412 tis. Kč**

- **ROK 2010**

- ❖ Restaurování a přemístění krucifixu, nemovitá kulturní památka rejstříkové číslo: 37172/8-1976 ÚSKP ČR, celkové **náklady 250 tis. Kč**
- ❖ Záchovné práce po vandalismu na sloupu se sochou Panny Marie v ulici Ořechová, nemovitá kulturní památka rejstříkové číslo: 44822/8-1973 ÚSKP ČR, celkové **náklady 24 tis. Kč**
- ❖ Klempířské a pokrývačské práce, úprava vnitřních chodeb kláštera, restaurátorské práce figurálních nástěnných maleb, instalace kamery na nádvoří bývalého augustiniánského kláštera, nemovitá kulturní památka rejstříkové číslo: 20311/8-1971 ÚSKP ČR, celkové **náklady 91 tis. Kč**

- **ROK 2009 - 2012**

- ❖ Obnova interiéru chrámu Zvěstování Panny Marie, celkové **náklady 26 850 tis. Kč** z toho **dotace Města Šternberka 1 500 tis. Kč**

- **ROK 2009**

- ❖ Obnova prampouchů v ulici Jarní, celkové **náklady 89 tis. Kč**
- ❖ Restaurování kamenného kříže na ulici Olomoucká, celkové **náklady 80 tis. Kč**

- ❖ Renovace interiérových dveří a zárubní, oprava střechy, klempířské a pokrývačské práce, oprava Z fasády, nátěry fasád nádvoří, oprava omítek vnitřního nádvoří, obnova podlah v bývalém augustiniánském klášteře, nemovitá kulturní památka rejstříkové číslo: 20311/8-1971 ÚSKP ČR, celkové **náklady 1 994 tis. Kč**
- **ROK 2008 – 2009**
 - ❖ Socha Svobody na náměstí Svobody, celkové **náklady 84 tis. Kč**
 - ❖ Obnova fasády SZ křídla, obnova vnitřních schodišť V křídla 1. a 2. NP, elektronický zabezpečovací systém v bývalém augustiniánském klášteře, nemovitá kulturní památka rejstříkové číslo: 20311/8-1971 ÚSKP ČR, celkové **náklady 2 401 tis. Kč**
 - ❖ II. etapa rekonstrukce Expozice času – dokončení rekonstrukce včetně restaurování vrat, nemovitá kulturní památka rejstříkové číslo: 27444/9-52 ÚSKP ČR, celkové **náklady 44 tis. Kč**

G) VÁNOČNÍ VÝZDOBA

Po dokončení rekonstrukce centra města vyvstala potřeba oživit Městskou památkovou zónu Šternberk i v zimním období. Za účelem zatraktivnění historického centra města a navození sváteční atmosféry uzavřelo na základě výběrového řízení v září roku 2016 Město Šternberk novou smlouvu se společností Blachere – Illumination CZ s.r.o., Otrokovice, k zajištění reprezentativní světelné vánoční výzdoby historického centra města Šternberka. Tato firma zajišťovala vánoční výzdobu města již od roku 2013. Hlavním požadavkem na vánoční výzdobu je **zachování tradičních motivů českých vánoc a estetické pojetí podtrhující historické dominanty města.**

Nová vánoční výzdoba centra města dokresluje atmosféru tradičně konaných adventních akcí na Hlavním náměstí a ze stran občanů a návštěvníků Šternberka se setkala s pozitivními ohlasy.

V roce 2015 došlo k rozšíření vánoční výzdoby o nově zrekonstruovanou ulici U Horní brány a doplnění výzdoby o světelné řetězy na budovách městského úřadu a na stromech na Hlavním náměstí.

V roce 2016 je vánoční výzdoba rozšířena do okrajové lokality MPZ na vjezdu do historického centra města. Jedná se především o část nově zrekonstruované ulice Olomoucká a část ulice ČSA. Nově byla obměněna vánoční výzdoba v ulici Bezručova, z původně osazených světelných dekorů na sloupech veřejného osvětlení byly nazdobeny stromy světelnými řetězy.

Náklady na novou vánoční výzdobu pro období 2016 – 2020 činí cca **1 787 tis. Kč.**



Městská kulturní zařízení Vás srdečně zvou na

1. A 2. ADVENTNÍ NEDĚLE NA HLAVNÍM NÁMĚSTÍ

27. 11., 4. 12. 2016

Začátek programu v 16 hodin

Těšit se můžete na: vánoční trhy plné punčů, pernicků, vánočních specialit a mnoho dalšího...

27.11.2016
16:00 - 16:55 - Dominika Lhotská a Martin Keňa
žáci III. ZŠ náměstí Svobody
Sabina Ulmanová
Smyčcový soubor ZUŠ
žáci II. ZŠ Dr. Hrubého
17:05 - Noise reduction quintet
18:00 - Circus Problem

4.12.2016
16:00 - 17:00 - Dunibuch
Popová škola při DD Olomouc
17:00 - Irena Budweiserová
18:00 - Martin Šafarik

Rozsvícení vánočního stromu 27.11.2016 v 17 hodin!!!!

Více informací na www.mkzsternberk.cz

Městská kulturní zařízení Vás srdečně zvou na

3. A 4. ADVENTNÍ NEDĚLE NA HLAVNÍM NÁMĚSTÍ

11. 12., 18. 12. 2016

Začátek programu v 16 hodin

Těšit se můžete na: vánoční trhy plné punčů, pernicků, vánočních specialit a mnoho dalšího...

11.12.2016
16:00 - 16:45 - Gymnázium Šternberk
žáci ZŠ náměstí Svobody
Michal Zapletal

18.12.2016
16:45 - Vysledek
18:00 - No Limit

18.12.2016
16:00 - 17:00 - žáci ZŠ Svatoplukova
Pěvecký sbor Šternberk
žáci ZUŠ Šternberk
Eliška Holzmanová

17:00 - No Distance Paradise
18:00 - TMT trio

Více informací na www.mkzsternberk.cz

MKZ Šternberk
Městská kulturní zařízení

7. 12. 2016 VYSTOUPÍ:
DĚTI HUDEBNÍ ŠKOLY YAMAHA
VOCALICA ŠTERNBERK

Šternberk zpívá koledy
7. 12. 2016 v 18.00
na Hlavním náměstí
ve Šternberku

Česko zpívá koledy
14. 12. 2016 v 18.00
na Hlavním náměstí
ve Šternberku

14. 12. 2016 VYSTOUPÍ:
DUNIBUCH
s Denikem

vice na www.mkzsternberk.cz

A. Péče o kulturní památky v MPR nebo MPZ:

Doporučujeme doplnit požadované údaje o písemný komentář a v případě vhodnosti i číselné vyjádření.

A. 1. Uveďte počet nemovitých kulturních památek na území MPR nebo MPZ na konci roku 2016.

Kulturní památky na území MPZ: **66**

Národní kulturní památka: **Státní hrad Šternberk**

Kulturní památky mimo území MPZ: **6**

Uveďte rozlohu MPR nebo MPZ v ha. /Informativní údaje/: **78 ha**

A. 2. Uveďte kulturní památky v MPR nebo MPZ, které byly na konci roku 2016 v havarijním stavu včetně důvodu havarijního stavu a doby trvání tohoto stavu.

- ✓ **Dům Hlavní náměstí 16, č.p. 142, parcela č. 204, k.ú. Šternberk, rejstř. číslo: 16287/8-2937 ÚSKP ČR. Objekt je ve špatném stavu z důvodu dlouhodobě zanedbávané základní údržby vlastníkem. Zanedbání plnění povinnosti vlastníka kulturní památky bylo zjištěno v prosinci 2008. V roce 2013 orgán státní památkové péče uložil vlastníku kulturní památky pokutu podle ustanovení § 39 odst. 1 písm. c) zákona č. 20/1987 Sb., o státní památkové péči, ve znění pozdějších předpisů. V letošním roce proběhlo několik konzultací a další kontrolní šetření k zjištění stavu objektu. Vlastník byl vyzván ke sjednání nápravy a opětovně upozorněn na povinnost vlastníka kulturní památky udržovat ji v dobrém stavu. Také byl informován o možnosti čerpání dotace MK ČR z Programu regenerace MPR a MPZ.**

A. 3. Uveďte kulturní památky v MPR nebo MPZ, které byly na konci roku 2016 nevyužívané s uvedením důvodu jejich nevyužívání a doby trvání tohoto stavu.

- ✓ **Dům Hlavní náměstí 16, č.p. 142, parcela č. 204, k.ú. Šternberk, rejstř. číslo: 16287/8-2937 ÚSKP ČR – od roku 2009 z důvodu špatného technického stavu**
- ✓ **Dům Bezručova 1, č.p. 1151, parcela č. 438, k.ú. Šternberk, rejstř. číslo: 28988/8-1958 ÚSKP ČR – v roce 2014 koupil dům nový majitel, který pro něj hledá vhodné využití**

A. 4. Uveďte kulturní památky v MPR nebo MPZ, jejichž oprava byla provedena nebo dokončena v roce 2016 se stručným uvedením rozsahu obnovy a účelu využití.

- ✓ **Měšťanský dům ČSA 6/44, rejstř. č.: 31317/8-2929 – restaurování kovových výkladců, objekt slouží k bydlení a ke komerčním účelům**
- ✓ **Měšťanský dům ČSA 21/14, rejstř. č.: 22240/8-2924 – obnova uliční fasády a výměna oken, objekt slouží k bydlení i ke komerčním účelům**
- ✓ **Objekt Oblouková 1315/36, rejstř. č.: 38638/8-1961 – přípojka splaškové kanalizace, objekt slouží k bydlení**
- ✓ **Objekt Oblouková 1315/36, rejstř. č.: 38638/8-1961 – obnova uliční fasády a výměna oken, objekt slouží k bydlení**
- ✓ **Měšťanský dům Radniční 82/14, rejstř. č.: 47188/8-2951 – obnova kamenného portálu, objekt slouží ke komerčním účelům i bydlení**
- ✓ **Objekt Oblouková 1315/36, rejstř. č.: 38638/8-1961 – odstranění stávajících omítek a podlah, objekt slouží k bydlení**
- ✓ **Komerční banka, Radniční 80/18, rejstř. č.: 15897/8-3167 – obnova vnitřních omítek v prostoru u bankomatu**
- ✓ **Měšťanský dům Radniční 82/14, rejstř. č.: 47188/8-2951 – obnova vstupních dveří, objekt slouží ke komerčním účelům i bydlení**
- ✓ **Bývalý augustiniánský klášter, rejstříkové č. 20311/8-1971 – obnova zárubní**

- ✓ Objekt Oblouková 1315/36, rejstř. č.: 38638/8-1961 – vybudování zděného plotu, objekt slouží k bydlení
- ✓ Měšťanský dům Radniční 162/5, rejstř. č.: 46900/8-1954 – oprava nátěru vstupních dveří a oken do provozovny, objekt je využíván k bydlení i ke komerčním účelům
- ✓ Měšťanský dům Radniční 83/12, rejstř. č.: 27995/8-2950 – půdní vestavba, objekt je využíván k bydlení i ke komerčním účelům
- ✓ Měšťanský dům Bezručova 1166/14, rejstř. č.: 37947/8-2921 – stavební úpravy objektu, objekt je využíván k bydlení i ke komerčním účelům
- ✓ Měšťanský dům ČSA 6/44, rejstř. č.: 37317/8-2929 – obnova dvorní fasády a nátěr oken dvorní fasády, objekt je využíván k bydlení i ke komerčním účelům
- ✓ Měšťanský dům Hlavní náměstí 93/5, rejstř. č.: 45385/8-2934 – stavební úpravy a změna užívání, objekt je využíván k bydlení i ke komerčním účelům
- ✓ Měšťanský dům ČSA 27/1, rejstř. č.: 16844/8-2922 – přípojka dešťové kanalizace, objekt je využíván k bydlení i ke komerčním účelům
- ✓ Měšťanský dům Horní náměstí 47/2, rejstř. č. 29374/8-1955 – výměna střešní krytiny, objekt je využíván k bydlení
- ✓ Měšťanský dům Radniční 81/16, rejstř. č.: 105637 – nátěr oken a dveří, objekt je využíván k bydlení i ke komerčním účelům
- ✓ Měšťanský dům ČSA 10/36, rejstř. č.: 28802/8- 2927 – stavební úpravy místnosti v 1. NP, objekt je využíván k bydlení i ke komerčním účelům
- ✓ Dům U Horní brány 42/21, rejstř. č.: 23293/8-2952 – dispoziční úpravy, renovace omítek a sanace vlhkého zdiva, je využíván k bydlení

A. 5. Uveďte v kolika případech a u kterých objektů došlo v roce 2016 **ke zrušení** prohlášení za kulturní památku s uvedením důvodu /např. havarijní stav, z důvodu nové výstavby, demolice, neodborné obnovy atd./.

Nedošlo ke zrušení prohlášení.

A. 6. Uveďte v kolika případech a u kterých objektů došlo v roce 2016 **k prohlášení** za kulturní památku s uvedením důvodu, v kolika případech nebylo řízení dosud ukončeno, anebo objekt nebyl prohlášen za kulturní památku.

V roce 2016 nebyl prohlášen za kulturní památku žádný objekt – nebyl podán žádný návrh na prohlášení. V roce 2015 došlo k prohlášení 5 objektů za kulturní památku.

B. Péče o ostatní objekty v MPR nebo MPZ:

Doporučujeme doplnit požadované údaje o písemný komentář a v případě vhodnosti i číselné vyjádření.

B. 1. Uveďte budovy v MPR nebo MPZ, které jsou ke konci roku 2016 v havarijním stavu /bez rozdílu vlastníka či charakteru objektu – rod. domy, veřejné či církevní budovy, atd./ včetně důvodu havarijního stavu a doby trvání tohoto stavu.

Nejsou evidovány žádné objekty v MPZ v havarijním stavu.

B. 2. Uveďte budovy v MPR nebo MPZ, jejichž oprava byla provedena nebo dokončena v roce 2016 se stručným uvedením rozsahu obnovy a účelu využití.

- ✓ Dům ČSA 17/22 – výměna oken, objekt slouží k bydlení a komerčním účelům
- ✓ Dům Opavská 68/2 – stavební úpravy objektu na domov se zvláštním režimem, objekt je v současné době nevyužíván
- ✓ Dům Opavská 67/4 – stavební úpravy objektu na domov se zvláštním režimem, objekt je v současné době nevyužíván
- ✓ Dům Oblouková 1193/21 – výměna 3 ks oken ve 2. NP, objekt slouží k bydlení
- ✓ Objekt ČSA 16/24 – změna užívání, objekt s komerčním využitím
- ✓ Objekt Panská 44/9 – zateplení a nátěr fasády, objekt slouží k bydlení
- ✓ Dům Jarní 76/6 – provedení nové omítky včetně barevného nátěru, objekt je využíván k bydlení
- ✓ Dům U Horní brány 38/13 – výměna stávajícího krovu, objekt k bydlení – nevyužíván
- ✓ Klášter sv. Anežky České, Opavská 2319/27 – stavební úpravy podkroví
- ✓ Objekt U Horní brány 130/4 – oprava stropu nad bývalou uhelnou, objekt Českobratrské církve evangelické
- ✓ Dům Bezručova 1167/12 – rekonstrukce krovu a vestavba bytové jednotky, objekt využíván k bydlení
- ✓ Dům Radniční 158/13 – stavební úpravy objektu, objekt slouží k bydlení
- ✓ Dům ČSA 125/9 – barevný nátěr fasády 1. NP a označení provozovny, objekt je využíván k bydlení i ke komerčním účelům
- ✓ Dům Oblouková 1202/27 – barevný nátěr fasády, objekt slouží k bydlení
- ✓ Dům Vodní 123/13 – zateplení dvorní fasády, objekt je využíván k bydlení

B. 3. Uveďte budovy v MPR nebo MPZ, které byly v roce 2016 demolovány s uvedením důvodu demolice /bez rozdílu vlastníka či charakteru objektu – rod. domy, veřejné či církevní budovy, atd./.

V roce 2016 nebyly demolovány žádné objekty.

C. Ostatní akce ovlivňující stav MPR nebo MPZ:

C. 1. Charakterizujte současný stav parků, veřejných prostranství v MPR nebo MPZ /např. povrchy komunikací, veřejné osvětlení, městský mobiliář, stav zeleně apod./ do roku 2016 a uveďte významné akce, které byly v letech 2006 - 2016 podniknuty ke zlepšení stavu.

❖ Stav veřejných prostranství

rok 2016	instalace mobilní zeleně, zvýšení počtu nádob s mobilní zelení, osazení malého kruhového objezdu na hranici MPZ letničkovým ornamentem, zahájení úpravy stanoviště podzemních kontejnerů, výměna poškozených a uschlých stromů
rok 2015	instalace mobilní zeleně, kompletace stanoviště podzemních kontejnerů, výměna stromů, výsadba lip v ulici Opavská, výsadby akátů v ulici ČSA, kompletace úprav povrchů pěších i vozových komunikací v ulicích Vodní, Jaroslavova a Dvorská. V letošním roce se významnější akce realizovaly mimo MPZ a území ochranného pásma
rok 2014	nákup nových nádob na mobilní zeleň, instalace mobilní zeleně a běžná údržba zeleně v centru města, vybudování kanalizace pro odvedení srážkových vod z lokality ul. Dvorská a Panská, aktualizace povodňového plánu, provoz kašny v Tyršových sadech, úpravy a dláždění nadzemních separačních stanovišť, oprava chodníků Opavská + Olomoucká
rok 2013	dokončení projektu „Regenerace promenádních alejí“ v rámci něhož byly na Opavské ulici vysázeny 4 lípy v aleji, dále bylo vysazeno 9 stromů a 113 keřů v parčíku na Olomoucké ul. (sakury) a cca 38 stromů a 1341 keřů v Tyršových sadech, vybudování propojení dešťové kanalizace na ul. náměstí Svobody, úprava a rekonstrukce dolní části vodoteče a česla na ul. Opavská, provoz kašny v Tyršových sadech, zpracování projektové dokumentace na nová podzemní separační hnízda na ul. U Horní brány a Světlav, zapůjčení nádob na biologicky rozložitelný komunální odpad do domácností
rok 2012	výsadba stromů na autobusovém nádraží Dvorská, instalace mobilní zeleně, výsadba platanu na Hlavním náměstí (náhrada proschlého smrku pichlavého). Platan s podsadbou keřů je umístěn do kamenné kruhové lavice o průměru 5 m s okrasnými mřížemi a tvoří pohledovou soliteru, zahájení projektu „Regenerace promenádních alejí“ v rámci něhož bylo na Opavské ulici ošetřeno 18 lip v aleji, 21 stromů v parčíku na Olomoucké ul. (jasany javory, lípy aj.) a cca 230 stromů a keřů v Tyršových sadech (hlavní městský park), provoz kašny v Tyršových sadech
rok 2011	instalace mobilní zeleně, běžná údržba zeleně v centru města, provoz kašny v Tyršových sadech, dokončení nové kanalizace na některých ulicích v rámci stavby Kanalizace aglomerace Šternberk, vybudování dvou nových stanovišť podzemních kontejnerů, zapůjčení kompostérů do domácností
rok 2010	instalace geotextílií ke stromům v mřížích, instalace mobilní zeleně, zpracování projektové dokumentace Regenerace promenádních alejí a Tyršových sadů, zpracování projektové dokumentace pro odvedení srážkových vod z lokality ul. Dvorská a Panská, provoz kašny v Tyršových sadech, zpracování projektové dokumentace na nová separační hnízda
rok 2009	náhradní výsadba javorů na Hlavním náměstí, instalace mobilní zeleně, provoz kašny v Tyršových sadech
rok 2008	výsadba lip na ulicích Opavská na Bezručova, instalace mobilní zeleně v MPZ
rok 2007	realizována postupná rekonstrukce lipové aleje
rok 2006	úprava zeleně na Horním náměstí, výsadba nových javorů na ulici Radniční, Hlavním náměstí, Horním náměstí a akátů na ulici ČSA

❖ Tyršovy sady

Jsou po celkové rekonstrukci vegetačních prvků 2013 (ošetření, asanace a výsadby stromů a keřů, celkové zmlazení porostů a zvýšení věkové pestrosti a struktury porostů, částečné vylepšení trávníků). Mobiliář (lavičky, osvětlení, odpadkové koše) je udržován po rekonstrukci provedené v roce 2004. Komunikace, které se nacházejí ve špatném technickém stavu, jsou postupně obnovovány - probíhá asfaltace.

V roce 2016 byl v parku instalován betonový stůl na stolní tenis. V Tyršových sadech se již pravidelně konají soutěže pro malé děti např. šternberský sportovní talent

V roce 2014 bylo vybudováno fitness hřiště Workout park Šternberk ke cvičení s vlastní tělesnou váhou na čerstvém vzduchu

V roce 2013 k oživení parku přispělo otevření cukrárny a kavárny s dětským hřištěm



❖ Zeleň v centru města

Stromy na Hlavním i Horním náměstí, a ulicích Radniční, Čechova, ČSA, Bezručova jsou vysazeny v litinových mřížích. Zeleň v centru města je v letních měsících doplňována nádobami osazenými mobilní zelení (květinové věže) včetně zeleně v květináčích na sloupech veřejného osvětlení. V kruhových lavicích jsou osazeny lípa na ulici Bezručova a platan na Hlavním náměstí. Tento způsob pěstování stromů i letniček vyžaduje zvýšené nároky na provádění údržby (zejména častá zalívka, přihnojování a pletí).

C. 2. Charakterizujte hlavní závady životního prostředí v MPR nebo MPZ do konce roku 2016 a uveďte významné akce, které byly v letech 2006 – 2016 podniknuty ke zlepšení stavu /čističky, prohlášení chráněných území, působení neziskových organizací a dobrovolníků, atd./.

- ❖ Památné stromy na Světlově (ochranné pásmo hradu kolem Šternberka na Moravě) a v Dalově (místní část) jsou průběžně udržovány. Byly nově vyhlášeny dva památné stromy v katastrech Horní Žleb a Dalov (místní části Šternberka)
- ❖ Je prováděna údržba (čištění, vyžínání a úprava keřů) občasných vodotečí, které svádí vody z pozemků nad městem.

C. 3. Charakterizujte stav technické infrastruktury v roce 2016 a uveďte hlavní investiční akce v MPR nebo MPZ v letech 2006 – 2016 /kanalizační síť, vodovodní řad, plynovod, elektrické vedení, atd./.

V MPZ je v celém rozsahu provedena plynofikace, rozvody telefonní sítě, hloubková kanalizace a rozvody vody.

rok 2016 rekonstrukce části ulice Olomoucká, Oblouková a Příkopy, obnova asfaltového povrchu v ulici Dvorská, oprava komunikace Pekařská, předláždění chodníků v ulici Vodní, Střední a Jaroslavova. Další akce probíhaly mimo území MPZ a ochranného pásma

původní stav ulice Střední



po rekonstrukci



rok 2015 hlavní investiční akce byly realizovány mimo území MPZ a ochranné pásma, byla pořízena projektové dokumentace k rekonstrukci ulice Olomoucká v rozsahu ke křižovatkám s ulicemi Příkopy, Oblouková a Svatoplukova, pořízení projektové dokumentace k rekonstrukci místa pro přecházení v ulici Opavská, drobná údržba komunikací a veřejného osvětlení

rok 2014 rekonstrukce ulice U Horní brány včetně rekonstrukce kanalizace, vodovodu, plynovodu a veřejného osvětlení, stavební úpravy chodníků v ulicích Olomoucká a Opavská

rok 2013 stavba nové mateřské školy v lokalitě Světlav (ochranné pásma hradu Šternberka na Moravě), úpravy chodníků v ulici Na Valech

rok 2012 rekonstrukce autobusové zastávky na ulici Dvorská včetně komunikací a parkovacích stání, oprava chodníků v ulici U Horní brány

rok 2011 rekonstrukce kanalizace v ulicích Jaroslavova, Vodní, Jarní, Potoční a s tím související opravy povrchů komunikací

rok 2010 rekonstrukce komunikace Na Valech, opravy povrchů komunikací

rok 2009 drobné úpravy povrchů komunikací včetně údržby a údržby veřejného osvětlení

- rok 2008** úprav komunikace – průchod ulic Potoční a ČSA, drobná údržba komunikací a veřejného osvětlení, dokončeno odstavné parkoviště. Nově upravená parkovací plocha pro 139 vozidel a nákladních aut slouží především jako odstavné bezplatné parkoviště doplňující zónu placeného parkování ve Šternberku
- rok 2007** úprava komunikace Na Valech, úprava schodů Na Valech a Besední ulici, obnova veřejného osvětlení ulic Kopečná a Schodová, pořízení projektové dokumentace k rekonstrukci ulic Jaroslavova, Vodní, Střední a Jarní, drobná údržba komunikací a veřejného osvětlení
- rok 2006** dokončeno nové veřejné osvětlení, vysoké stožáry byly nahrazeny nízkými uličními světly, byla dokončena celková rekonstrukce ulic Bezručova, ČSA, Čechova, Partyzánská, Radniční, Horní náměstí, Hlavní náměstí a Farní ulice, proběhla rekonstrukce kanalizace a vodovodu v ulicích Hlavní náměstí, Radniční a Horní náměstí

D. Péče o obyvatele a návštěvníky MPR nebo MPZ:

Doporučujeme doplnit požadované údaje o písemný komentář a v případě vhodnosti i číselné vyjádření /je vhodné uvést např., zda je zřízen městský informační systém, naučné stezky, atd./.

- D. 1. Počet trvalých obyvatel v roce 2006 v MPZ nebo v MPZ: **1050**
Počet trvalých obyvatel v roce 2016 v MPZ nebo v MPZ: **cca 1231**

D. 2. Uveďte, zda je v obci či městě zřízeno infocentrum, jaké služby nabízí návštěvníkům, jakou má provozní dobu atp.

Informační centrum od června 2015 nově sídlí v objektu Horní náměstí 47/2, který je nemovitou kulturní památkou rejstř. č.: 29374/8-1955 ÚSKP ČR.

Provozovatelem infocentra je MAS Šternbersko o. p s., <http://www.poznej-sternbersko.cz>

Informační centrum nabízí:

- Turistické informace o městě - památky, turistické atraktivity a historie
- Propagační materiály o Šternberku a Olomouckém kraji - mapky, letáky, brožurky
- Informace o místních památkách, o jejich otevíracích dobách, naučných stezkách
- Informace o turistických cílech v okolí Šternberka
- Informace o kulturních a sportovních akcích na Šternbersku
- Přehled stravovacích zařízení v regionu
- Přehled ubytovacích zařízení v regionu
- Vyhledávání dopravních spojů vlaků a autobusů po celé ČR
- Měsíčník Šternberské listy (redakce sídlí přímo v IC)
- Veřejný internet, WIFI zdarma
- Kopírování, tisk, skenování, laminování, kroužkové vazby
- Předprodej vstupenek
- Prodej suvenýrů, turistických známek, pohlednic a upomínkových předmětů
- Prodej regionálních produktů
- Vyřizování žákovských a studentských průkazů na veřejnou dopravu
- Prodej map (turistické, cyklomapy, zimní, tematické)
- Úschovnu kol a turistických zavazadel
- Využití nabíjecí stanice mobilních telefonů

Otevírací doba:

Pondělí 9:00 – 17:00
Úterý 9:00 – 17:00
Středa 9:00 – 17:00
Čtvrtek 9:00 – 17:00
Pátek 9:00 – 17:00
Sobota 9:00 – 15:00 (pouze červen – září)
Neděle 9:00 – 15:00 (pouze červen – září)



D. 3. Uved'te kulturní památky, které byly zpřístupněny veřejnosti v MPR nebo MPZ v roce 2016 a s jakým zaměřením /kulturně výchovným, společenským, atd./.

Ve Šternberku jsou zpřístupněny tyto památky:

- Státní hrad Šternberk – výchovně vzdělávací, kulturní i společenské účely
- Chrám Zvěstování Panny Marie - výchovně vzdělávací, kulturní i společenské účely
- Bývalý augustiniánský klášter – výchovně vzdělávací, kulturní a společenské účely
- Expozice času - výchovně vzdělávací, kulturní a společenské účely

V roce 2016 nebyla zpřístupněna žádná další kulturní památka.

D. 4. Charakterizujte občanské vybavení v MPR nebo MPZ /ubytovací, stravovací, obchodní síť, zdravotnická, tělovýchovná, kulturní zařízení, dopravní obslužnost, parkování a další – uved'te obecně jejich přírůstky nebo úbytky v hodnoceném období/.

MPZ nabízí obyvatelům všechny funkce, které se od centra města očekávají. V návaznosti na komplexní obnovu objektů v MPZ došlo ke vzniku nových bytů a nových provozoven především v parteru obytných domů. Některé provozovny jsou i nadále rekonstruovány v rámci celkové revitalizace objektů s důrazem na obnovu památkových prvků i při zachování hygienických a dalších předpisů pro nové provozovny.

V roce 2004 došlo k výraznému posunu v záležitostech dopravní obslužnosti a to zejména úpravou placeného parkování v centru města. Dokončením rekonstrukce centra města v roce 2006 došlo k úpravě dopravní situace tak, že jsou jednoznačně vymezeny plochy pro pěší a pro dopravu. Rekonstrukcí Hlavního náměstí byl odstraněn prostor, který sloužil jako parkoviště a byl nahrazen prostorem zcela novým, který vrátil náměstí shromažďovací a společenskou funkci při současném zajištění dopravní obslužnosti a bezpečnosti. Rekonstrukcí centra města došlo k celkovému výraznému zklidnění dopravy v městské památkové zóně.

NABÍDKA SLUŽEB V MPZ

- prodejny různého charakteru (oděvy, obuv, textil, knihy, elektro, zlato, keramika, květiny, bytové doplňky, kožená galanterie)
- prodej potravinářského zboží, zdravé výživy a pekárna
- bankovníctví, stavební spořitelna, zdravotní pojišťovny
- kosmetika, kadeřnictví, masáže, manikúra a pedikúra, krejčovství
- restaurace, kavárny, bary, vinárny, hotel, rychlé občerstvení, cukrárny
- cestovní a realitní kanceláře

KULTURNÍ NABÍDKA

- výstavní prostory Handkeho spolek
- bývalý augustiniánský klášter
- Státní hrad Šternberk
- Expozice času
- Informační centrum

SPORTOVNÍ NABÍDKA

- sportovní areál TJ Sokol s tělocvičnou, venkovním hřištěm na volejbal a tenis a fitness centrem
- Dům dětí a mládeže zajišťující využití volnočasových aktivit především školní mládeže
- venkovní hřiště gymnázia s režimem využití pro veřejnost v době mimo školní výuku
- sportovní hala Ecce homo

LÉKAŘSKÉ SLUŽBY

- ordinace privátních lékařů
- rehabilitační služby
- lékárny

ÚŘADY A BANKY

- městský úřad
- advokátní a právnické kanceláře
- finanční úřad
- státní a městská policie
- banky
- pošta

ŠKOLY

- Gymnázium Šternberk
- Střední odborná škola lesnická a strojírenská
- Základní umělecká škola

Stávající skladba služeb je stabilizována.

Trendem je:

- Udržení stávající skladby
- Posílení poptávky (výstavba obytných domů u hranice MPZ, prezentace města na veletrzích, udržení tradice závodů automobilů do vrchu na trati Ecce Homo, výstavní činnost celorepublikového významu v prostorách bývalého augustiniánského kláštera)
- Iniciování nových nabídek (spolupráce s neziskovými organizacemi ve městě)



D. 5. Úroveň propagace Programu regenerace MPR nebo MPZ na webových stránkách obce /města/, prezentace MPR nebo MPZ a kulturních památek, nacházejících se v obci /města/, na webových stránkách obce /města/ - informace pro návštěvníky MPR nebo MPZ; informace občanům obcí a měst s MPR nebo MPZ týkající se státní památkové péče včetně programů na obnovu kulturních památek. Uveďte odkaz na příslušné www. stránky.

✓ **Programu regenerace MPZ Šternberk 2013-2023:**

<http://www.sternberk.eu/zakladni-informace-o-sternberku/program-regenerace-mestske-pamatkove-zony.html>

✓ **Výzva k dotačnímu Programu regenerace MPR a MPZ pro rok 2017 Ministerstva kultury ČR:**

<http://www.sternberk.eu/mesto-sternberk/mestsky-urad/informace-z-odboru/odbor-skolstvi-a-kultury/dokumenty/4039-statni-dotace-na-obnovu-pamatek-z-programu-regenerace-mpr-a-mpz-na-rok-2017-vyzva.html>

<http://www.sternberk.eu/mestsky-urad/informace-z-odboru/odbor-skolstvi-a-kultury/dokumenty.html>

✓ **Přehled poskytnutých příspěvků z Programu regenerace MPR a MPZ:**

<http://www.sternberk.eu/projekty-a-dotace/prispevky-z-rozpocet-mesta/3310-prispevky-z-programu-regenerace-mpr-a-mpz.html>

✓ **Památky a obnova památek:**

<http://www.sternberk.eu/historie/historicke-fotografie-sternberka.html>

<http://www.sternberk.eu/zakladni-informace-o-sternberku/obnova-pamatek.html>

✓ **Další informace určené pro občany, vlastníky kulturních památek a objektů v MPZ:**

<http://www.sternberk.eu/mestsky-urad/informace-z-odboru/odbor-skolstvi-a-kultury/zivotni-situace/610-pamatkova-pece.html>

<http://www.sternberk.eu/mestsky-urad/informace-z-odboru/odbor-skolstvi-a-kultury/napln.html>

<http://www.sternberk.eu/mestsky-urad/informace-z-odboru/odbor-skolstvi-a-kultury/formulare.html>

✓ **Informace pro turisty:**

<http://www.sternberk.eu/tipy-na-vylety.html>

<http://www.sternberk.eu/virtualni-prohlidka-historickeho-jadra-mesta-sternberka.html>

<http://www.sternberk.eu/historie/chronologicky-prehled-dejin.html>

<http://www.sternberk.eu/videopozvanka-do-sternberka.html>

http://www.sternberk.eu/images/stories/turista/propagacni_materialy/sternberk-image-cj-net.pdf

<http://www.sternberk.eu/soucasne-foto.html>

✓ **Propagace památek:**

<http://www.sternberk.eu/tipy-na-vylety/dalsi-pametihodnosti.html>

<http://www.sternberk.eu/tipy-na-vylety/statni-hrad-sternberk.html>

<http://www.sternberk.eu/tipy-na-vylety/expozice-casu.html>

<http://www.sternberk.eu/tipy-na-vylety/byvaly-augustiniansky-klaster.html>

<http://www.sternberk.eu/tipy-na-vylety/chram-zvestovani-panny-marie.html>

<http://www.sternberk.eu/tipy-na-vylety/tyrsovy-sady.html>

<http://www.sternberk.eu/tipy-na-vylety/mestska-pamatkova-zona.html>

- ❖ Na jaře roku 2008 byl v historickém centru města instalován informační systém, který usnadňuje orientaci v městské památkové zóně a turistům i obyvatelům města Šternberka přináší řadu informací o turistických zajímavostech ve městě. Na devíti lokalitách v Městské památkové zóně Šternberk jsou umístěna mluvicí zařízení, která se konkrétně vztahují k jednotlivým objektům nebo zajímavým místům. Každý tzv. **KLIKOTOČ** má svůj příběh vztahující se k danému místu. V listopadu 2008 byly na Horním náměstí a na ulici ČSA umístěny **INFORMAČNÍ ZVUKOVÉ TABULE**, které doplňují informační systém tzv. klikotočů, který je ve Šternberku k dispozici návštěvníkům i obyvatelům od května 2008. Informace na zvukových tabulích si lze poslechnout ve třech jazykových mutacích, na panelech je světelně vyznačena stezka městskou památkovou zónou, dozvíte se zajímavosti o šternberském hradě, o závodech na trati Ecce Homo a o významných osobnostech našeho města.



E. Společenský život:

E. 1. Vyjmenujte místní občanská sdružení, nadace, spolky, umělecké soubory působící v obci či městě podporující regeneraci památek, jejich prezentaci a využití s uvedením jejich konkrétních aktivit v roce 2016.

❖ Spolek Prohlubování česko-německých vztahů ve Šternberku

Jedná se o spolek, který je plně zaměřený na prezentaci významných osobností města Šternberka a jeho okolí. V historickém kontextu poukazuje na společný život Čechů, Němců i Židů v minulosti a poukazuje na jejich přínos nejen pro město, ale i v kontextu republikového nebo mezinárodního.

- Expozice o významných osobnostech v prostorách bývalého augustiniánského kláštera – v roce 2015 byla tato činnost omezena z důvodu probíhajících restaurátorských prací v prostorách bývalého augustiniánského kláštera, mj. i v části, ve které má spolek svou expozici
- Podílí se na záchraně drobné architektury a památek ve Šternberku a okolí
- **V letech 2015 – 2016 uspořádal veřejnou sbírku a zajistil obnovu kapličky sv. Josefa**



Zveme i sponzory,
kteří svým finančním
příspěvkem umožnili
tuto realizaci.

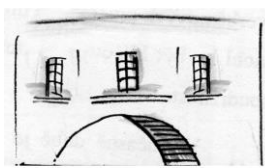
Spolek Prohlubování
česko-německých vztahů ve Šternberku

**Dne 27. 10. 2016 v 15.30 hod.
se uskuteční na Babické ulici**

**slavnostní požehnání a předání
Boží muky sv. Josefa veřejnosti,**

která prodělala zásadní proměnu, ze staré se stala nová.





HANDKEHO O. S.

Handkeho občanské sdružení vzniklo v roce 1999 a zapojilo se do úprav prostor areálu bývalého augustiniánského kláštera ve Šternberku. Po několika letech usilovné práce se podařilo zpřístupnit prostory, ve kterých jsou prezentovány barokní obrazy, a to především od J. K. Handkeho. Úsilím občanského sdružení je propojit historii se současností, vytvářet mosty mezi profesionálním a amatérským uměním a spolupracovat na projektech, které zviditelňují i pozapomenuté památky v oblasti bývalých Sudet. Spolupracuje s Římskokatolickou farností Šternberk a Městem Šternberk na směřování k plnému využití areálu bývalého augustiniánského kláštera ve Šternberku k různým volnočasovým aktivitám.

- Prohlídky bývalého augustiniánského kláštera a kostela Zvěstování Panny Marie doplněné o ukázkou hry na různé hudební nástroje
- Programová nabídka pro školy
- Projekt „Historické souvislosti a my“, který přibližuje dovednosti studentů Střední řezbářské školy z Tovačova
- Výstava výtvarníka Petra Skyvy
- Výstava „Nepál“ fotografa Jiřího Hovorky
- Výstava fotografa Pavla Vykypěla



❖ **Masparti** - <https://www.facebook.com/pages/MASPARTI/211737095508321>



Jedná se o architektonickou kancelář architektů Pavla Martinky a Ondřeje Spusty, kteří spojili své dosavadní zkušenosti získané jak několikaletou praxí v českých i zahraničních architektonických ateliérech tak prací na vlastních projektech. K jejich aktivitám mj. patří i podpora zachování a prohlášení bývalé cukrárny - altánu v Tyršových sadech (městský park) za kulturní památku.

[https://www.facebook.com/ZachranujemealtanveSternberku?fref=ts.](https://www.facebook.com/ZachranujemealtanveSternberku?fref=ts)

V roce 2015 byl altán v Tyršových sadech prohlášen za kulturní památku a je evidován v Ústředním seznamu kulturních památek ČR pod rejstříkovým číslem: 105617.

Výše uvedená architektonická kancelář taktéž v roce 2015 zpracovala projektovou dokumentaci statického zajištění základů a praskajícího zdiva.



E. 2. Vyjmenujte akce, které se vztahují k akcím obnovy kulturních památek z Programu regenerace MPR a MPZ, nebo využívají a rozvíjejí místní tradice /trhy, soutěže, setkání rodáků, poutě, oslavy místních svátků, atd./.

V rámci oslav výročí 720 let od první písemné zmínky o městě Šternberku je na všech kulturních akcích v průběhu roku užíváno k tomu určené logo, jehož návrh vzešel z veřejné soutěže.



✓ **Státní hrad Šternberk na Moravě** (www.hrad-sternberk.cz)

V letošním roce hrad navštívilo **56 000 návštěvníků** a konalo se zde více jak 70 svatebních obřadů.



Bylo realizováno více jak 30 historických, kulturních a společenských akcí. Pro návštěvníky byla připravena pestrá paleta doprovodných programů se zaměřením na rodinné návštěvníky. **Nejúspěšnější akcí byla v letošním roce prezentace kopie Svatováclavské koruny v rámci oslav Dnů evropského dědictví, která byla na hrad zapůjčena z Karlštejna a výstava Albert II. ze Šternberka ve službách Karla IV, která se uskutečnila v rámci Lucemburského roku.**

Také v letošním roce probíhaly oblíbené speciální dětské prohlídky nazvané „Technika je všude kolem nás“ a „Cestovatelé v čase“. Již tradičně proběhly akce „Pohádkové promítání, Odpoledne pro děti, Víkend v kostýmech nebo Podzimní mlsání“.

Březen

- Filmový festival expediční kamera
- Velikonoce pro školy – výtvarná dílna pro žáky MŠ a ZŠ
- Velikonoční jarmark – tvořivé dílny pro děti i rodiče. Tradičně patří dětský velikonoční jarmark mezi nejnavštěvovanější akce první poloviny sezóny. Tvořivé dílny doplňuje program na nádvoří hradu a prohlídky velikonočně vyzdobeného hradu



Duben

- Flora Olomouc – slevy na vstupné do hradu pro návštěvníky výstavy květin
- Mezinárodní den památek – oficiální zahájení sezóny, prohlídky s restaurátory



- *Svatební den na hradě Šternberk* – netradiční svatební veletrh. Expozice vystavovatelů jsou umístěny přímo v historických prostorách hradu. Program doplňují módní přehlídky, ochutnávky vína a další program
- *Školní výlety s programem* – programy pro školy kombinující aktivní část (tematicky motivované hry) s prohlídkou hradu



Červen

- *Noc kostelů* – komentované prohlídky hradní kaple doplněné o hudební vystoupení
- *Koncert vážné hudby* – holandský soubor The Hague Chamber Music Ensemble
- *Odpoledne pro děti* – den plný soutěží, her a aktivit u příležitosti konce školního roku a začátku prázdnin
- *Školní výlety s programem* – programy pro školy kombinující aktivní část (tematicky motivované hry) s prohlídkou hradu



Červenec

- *Kostýmované podvečerní prohlídky s hudbou* doplněné o šermířské vystoupení Černá růže



Srpen

- *Víkend v kostýmech* – tradičně jedna z nejvíce navštěvovaných akcí v roce. Možnost zapůjčení kostýmů, profesionální fotokoutek, průvodci v kostýmech
- *Flora Olomouc* – slevy na vstupné do hradu pro návštěvníky výstavy květin
- *Filmová pohádková projekce* – filmová pohádka na nádvoří hradu Šternberk
- *Hradozámecká noc* – večerní prohlídka hradu a historický vystoupení na nádvoří

Září

- *Dny evropského dědictví 2016* – expozice kopie Svatováclavské koruny v hradní kapli, doprovodný program na nádvoří hradu (šermířská vystoupení), večerní koncert chrámového sboru Chorus Mittitur
- *DED pro školy* - ukázky řemesel pro žáky základních škol ve Šternberku doplněné o prohlídku hradu a výstavy „Albert II. ze Šternberka ve službách Karla IV.“



Říjen

- *Podzimní mlsání na hradě Šternberk* – gurmánská akce zaměřená na středověkou kuchyni, ochutnávky jídel, přehlídka moravských vín
- *Flora Olomouc* – slevy na vstupné do hradu pro návštěvníky výstavy
- *Přehlídka svatebních prostor* – ukázky vyzdobených svatebních míst na hradě Šternberk doplněné o prezentace partnerů
- *Ukončení hlavní sezóny 2016 - Tisk z výšky* – prohlídka hradu doplněné o interaktivní workshop s povídáním o historii tisku a tiskařskou dílnou

Další akce pořádané v areálu Státního hradu Šternberk

Letní divadelní hraní - Nebyla to Pátá, byla to Devátá (18. srpna 2016); Celebrity (19. srpna 2016)



Nebyla to Pátá, byla to Devátá



Celebrity

Zahajovací koncert – Felix Slováček & Harmonie Šternberk (25. června 2016)



Open air festival Šternberský kopec 2016 (29. – 30. srpna 2016)



- **Chrám Zvěstování Panny Marie** (www.farnoststernberk.cz)

V rámci roční programové nabídky chrámu Zvěstování Panny Marie se konají prohlídky kostela, které jsou součástí prohlídkové trasy bývalého augustiniánského kláštera. K nejvýznamnějším akcím pro veřejnost konaným v roce 2016 patří:

- Hromniční pouť matek – únor
- Slavnost Nejsvětější Trojice – lidová veselice - květen
- Noc kostelů – červen
- Pouť Nanebevzetí Panny Marie - srpen
- Svatohubertská mše – listopad
- Dny rodu Šternberků - listopad



• **Bývalý augustiniánský klášter**

❖ **Mezinárodní den památek a sídel**

- komentovaná prohlídka restaurovaných maleb – Mgr. art. Lucie Matějková
- přednáška o dřevokazných škůdcích v kulturních památkách – Ing. arch. Taťána Tzoumasová
- otevření Expozice z dějin města Šternberka
- výstava loutek
- doprovodný program pro dospělé i děti

❖ **Letní hudební hraní**

- koncert Lubomíra Brabce
- koncert Szidi Tobias

❖ **Dny evropského kulturního dědictví**

- výstava zachycující postupnou obnovu kláštera

❖ **Ukončení sezóny**

- vernisáž výstavy vedut s názvem „Krajina starých sídel“ s přednáškou Jiřího Glonka z Vědecké knihovny v Olomouci věnovaná převážně Friedrichu Adolfovi Kunikovi

Prostory bývalého augustiniánského kláštera jsou vyhledávaným místem pro konání svatebních dnů.

PROROCI MOJŽÍŠ A ELIÁŠ ODHALENÍ! aneb BRÁNY PAMÁTEK DOKOŘÁN

BÝVALÝ AUGUSTINIÁNSKÝ KLÁŠTER ŠTERNBERK

23. dubna 2016 od 14:00

KOMENTOVANÁ PROHLÍDKA RESTAUROVANÝCH MALEB
Mgr. art. Lucie Matějková

DŘEVOKAZNÍ ŠKŮDCI V KULTURNÍCH PAMÁTKÁCH
Ing. arch. Taťána Tzoumasová

Svět viditelný a neviditelný (Ivo Jambor - tanec, Jiří Krátký - pozitiv, Josef Knopf - zpěv) *
Ukázka tvorby Střední řezbářské školy Tovačov * Dřevěný model kláštera * Pisňohrani
s maňásky a hudebními nástroji nejen pro malé děti s Květou Fridrichovou, Katedra hudební
výchovy UPOL * Ochutnávka vín - vinařství Veverka Čejkovice * Degustace pravých vůní
- Katy Ličková představí čisté přírodní esenciální oleje

vstup volný

plakát k Mezinárodnímu dni památek a sídel

BÝVALÝ AUGUSTINIÁNSKÝ KLÁŠTER

Před rokem 1999

vnější nádvoří

vnitřní nádvoří

interiér kláštera - dříve sklad textilu

Hanácké noviny 22. 1. 1998

Ve Šternberku chátrá augustiniánský klášter

Hanácké noviny 17. 6. 1998

Zdevastovaný klášter se snad brzy dočká svého vzkříšení

ukázka panelů zachycujících obnovu kláštera

- **Venkovské trhy na Hlavním náměstí**



V letošním roce proběhla již šestá sezóna tradičních Venkovských trhů Šternberk. Venkovské trhy vždy probíhají od dubna do října v historickém centru města přímo na Hlavním náměstí formou tradičního stylového stánkového prodeje. Tyto trhy se staly skutečně tradicí, která je hojně navštěvována obyvateli nejen ze Šternberka, ale i ze širokého okolí. Za tuto dobu prošlo trhy mnoho desítek prodejců, v naprosté většině se jedná o prověřené chovatele, pěstitele a výrobce zboží souvisejícího s venkovským stylem života, kteří se do Šternberka rádi vrací. Každé trhy jsou výjimečné a jiné. Organizátorky, kterými jsou kolegyně ze živnostenského úřadu, se snaží, aby trhy byly nejen místem pro nákup kvalitního zboží domácí produkce, ale i místem, kde se lidé rádi setkávají, nakoupí, posedí, poslechnou si příjemnou hudbu a nasají atmosféru pravého venkovského trhu. Trhy jsou vždy doplňovány dalšími programy pro návštěvníky, ať už je to vystoupení divadelníků ze Šternberka, anebo spousta zábavy a ukázek jak pro děti, tak i pro dospělé.





- **Ecce Homo Historic a OSLAVA VÝROČÍ 720 LET MĚSTA ŠTERNBERKA**

O druhém zářijovém víkendu se ve Šternberku na trati Ecce Homo opět „řádilo“. Ve dnech 9. – 11. září proběhlo tradiční veteránské Ecce Homo, v sobotu naše slavná trať hostila jeden z dílů seriálu Maverick Rescue Euro Cup v závodech automobilů do vrchu a spolu s partnerským německým městem Günzburg jsme oslavili výročí 720 let města Šternberka.





- **Expozice času**

Cestovatelské přednášky (Kanárské ostrovy, Burgundsko, Kyrgyzstán, Nepál, Gruzie, Vietnam, Bangladéš)

Prohlídky (komentované) prostor stálé expozice věnované času

Koncerty, besedy, divadelní představení

Výstava 720 let města Šternberka

Rok řemesel - kolekce řemesel, kde se návštěvníci mohli seznámit s řemeslem košíkáře, zdobením kraslic, výroba mýdel

Dny evropského kulturního dědictví - akce, která měla návštěvníkům přiblížit 5 známých evropských měst s ochutnávkou jídel

Program pro děti – tvořivé dílničky, karneval, Strašidelná noc, příměstské tábory Harry Potter a Cestování časem, dobrodružná stezka Indiana Jones, kouzelná noc



PROGRAM MKZ ŠTERNBERKA MĚSÍC KVĚTEN 2016

Městská kulturní zařízení, příspěvková organizace
mkz@mkzsternberk.cz, www.mkzsternberk.cz
tel.: 587 573 236

expozice@mkzsternberk.cz
www.expozicecasu.cz
tel.: 587 573 243

12.5. v 18:00
Expozice času, ČSA 19
vstupné: zdarma

15.5. v 15:00
Expozice času, ČSA 19
vstupné: 40 Kč

18.5. v 19:00
KD, Masarykova 20
vstupné: 290 Kč

19.5. v 15:00
Expozice času, ČSA 19
vstupné: 30 Kč

26.5. v 19:00
KD, Masarykova 20
vstupné: 250 Kč

31.5. v 17:00
KD, Masarykova 20
vstupné: zdarma

VERNISAŽ VÝSTAVY
Srdce nám zve všechny milovníky umění a zájemce o historii města Šternberka na vernisáž výstavy 720 let města Šternberka, jejíž součástí bude i slavná Šternberská madona

DECHOVKA
Na tradiční večer si odpovíme při dechovce se můžete těšit v Expozici času, vystoupí dechovka ŠTERNBERANKA A DUO JAMARIKA, občerstvení zajištěno

SCREAMERS - DIVADLO
Do Kulturního domu zavítá tradiční skupina SCREAMERS a TECHTILE MECHTLE se svým pořadem ZENY ZA PLATEM, předpředky v KD a na scéně Expozice času

TVOŘIVÉ DÍLNIČKY
Čtvrtá akce z cyklu DÍLNIČKY PRO MAMINKY. S DĚTMI bude zaměřena na tvorbu vlastních dekadentů. Akce je určena pro rodiče s dětmi, více informací na expozice@mkzsternberk.cz, 587 573 243

ZLATÝ ŠLÁGR
V novém Kulturním domě se můžete těšit na ZLATÝ ŠLÁGR, výstava Duo Romantika, Marcel Zimčík, dílničky, předpředky vstupenky v KD, na scéně Expozice času a Technoparku

MEXICO CITY YUCATÁN
Městská kulturní organizace zve všechny své členy, příznivce a zájemce o etnografické přednášky na přátelskou besedu pod taktovkou MUDr. Petry Pírdlové

více na 605 231 366 nebo program@mkzsternberk.cz

• Pamětní desky

Odhalením pamětních desek našim významným rodákům vzdává Město Šternberk poctu jejich životu a dílu, které zde zanechali budoucím generacím, a šířili tak do světa nejen slávu svou, ale také svého rodiště - města Šternberka.

Zatím poslední odhalení pamětních desek dvěma šternberským rodákům Ernstu Tittelovi a Wilhelmu Zlamalovi se uskutečnilo v roce 2012.

Další pamětní desky:

- pamětní deska šternberského rodáka Vincého Schwarze, ulice ČSA 118/17 (budova pošty)
- pamětní deska na hřbitově věnována obětím II. světové války
- pamětní deska na budově bývalého dělnického domu na ulici Masarykova 20
- pamětní deska věnovaná císaři Františku Josefovi I. a čestným občanům v budově Městského úřadu, Horní náměstí 78/16
- pamětní deska na objektu ČSA 27/1 s připomenutím velkých povodní v roce 1789
- pamětní deska o historii objektu, Radniční 162/5

• Čestná občanství

Uděluje Zastupitelstvo města Šternberka fyzickým osobám, které se významnou měrou zasloužily zejména o rozvoj obce. <http://www.sternberk.eu/zakladni-informace-o-sternberku/cestna-obcanstvi-ceny-mesta/cestna-obcanstvi.html>

- **Tomáš Garrigue Masaryk (1850 - 1937)** - první osobnost, které bylo ve Šternberku uděleno čestné občanství
- **Edvard Beneš (1884 - 1948)** - z vděčnosti za osvobození národa
- **Suren Galustovič Davtjan** - za zásluhy o osvobození města
- **PaedDr. Ivo Viktor (* 1942)** - legendární československý fotbalový brankář
- **Ladislav Valoušek (1918 - 1996)** - byl aktivní účastník protifašistického odboje v letech 1939 - 1945
- **Viktor Trnavský (1921 - 2002)** - český vlastenec a literát, účastník protifašistického a protikomunistického odboje, předseda pobočky Konfederace politických vězňů v Olomouci, nositel medaile Za zásluhy o vlast z roku 1998
- **Erica Pedretti (* 1930)** - významná švýcarská spisovatelka a malířka, ve Šternberku prožila prvních patnáct let svého života
- **Wilhelm Zlamal (1915 - 1995)** - šternberský významný umělec – malíř
- **Věra Jordánová (15. dubna 1928)** - je úspěšná režisérka mnoha televizních pohádek, inscenací a seriálů, je uznávanou osobností v televizním a filmovém světě, která se brzy po narození s rodiči přestěhovala do Šternberka, kde její otec působil jako lékař a ředitel Vojenského ústavu
- **Hana Maciuchová (29. listopadu 1945)** - je výraznou divadelní, filmovou, televizní i rozhlasovou herečkou

E. 3. Uved'te zájem podnikatelské sféry o záchranu a využití místních významných památkových objektů /zda se podílí na financování jejich obnovy nebo je jen využívají pro své aktivity včetně výše podílu soukromých prostředků na obnově památek v roce 2016 – konkrétní objekty s vyznačením finančních nákladů/.

V rámci využívání významných památkových objektů došlo v předchozích letech ke dvěma významným akcím ze strany podnikatelské činnosti:

- **V roce 2012 otevření kavárny „V parku“ s venkovní zahrádkou a venkovním dětským hřištěm v Tyršových sadech. Tyršovy sady se nacházejí na hranici městské památkové zóny a jsou památkou místního významu. Vybudováním restaurace došlo k vítanému zatraktivnění městského parku a rozšířením služeb, které jsou ve městě nedostačující.**



- **V roce 2014 nově otevřený bar „IRISH PUB 5 LIŠEK“ v objektu kulturní památky Bezručova 1166/12. Jedná se o stylovou restauraci, která se ve Šternberku doposud nevyskytovala.**



Podnikatelské subjekty využívají významných památkových objektů především pro účely konání školení a seminářů (konferenční místnost Expozice času), společenských setkání (bývalý augustiniánský klášter a Státní hrad Šternberk). Dále významné firmy mj. i finančně podporují kulturní a sportovní akce pro veřejnost.

Investice do významných památkových objektů evidujeme především v podobě obnovy domů na území MPZ, které jsou ve vlastnictví podnikatelských subjektů.

F. Finanční účast obce, kraje nebo státu na obnově památkových objektů v roce 2016:

F. 1. Částka z rozpočtu obce /města/, věnovaná na obnovu památek v roce 2016 a v kolika případech (údaje uveďte zaokrouhleně):

- | | | |
|---|----------------|----------------------|
| • celkem na území obce /města/: | 11 akcí | 3 500 tis. Kč |
| • z toho na území MPR nebo MPZ: | 10 akcí | 3 340 tis. Kč |
| • v kolika případech a kolik na památky v jiném než obecním vlastnictví (na území MPR nebo MPZ) | 3 akce | 80 tis. Kč |

Uveďte v % vyjádření kolik částka z rozpočtu obce /města/, věnovaná na obnovu památek v roce 2016 činí z celkového rozpočtu obce cca 1 %.

F. 2. Částka z rozpočtu Ministerstva kultury v rámci Programu regenerace MPR a MPZ v roce 2016 s uvedením konkrétní akce (rozepište samostatně), jako přílohu uveďte tabulku rekapitulace akcí obnovy připravovaných v Programu regenerace MPR a MPZ na rok 2016, která byla přílohou Anketního dotazníku na rok 2016.

- **200 tis. Kč** na akci: **obnova uliční a dvorní fasády, Olomoucká 1283/12, parcela č. 425, k.ú. Šternberk, rejstříkové číslo: 33791/8-2939 ÚSKP ČR**
- **50 tis. Kč** na akci: **obnova uliční fasády 2. NP, ČSA 6/44, parcela č. 165, k.ú. Šternberk, rejstříkové číslo: 37317/8-2929 ÚSKP ČR**
- **20 tis. Kč** na akci: **restaurování vstupních bytových dveří, Hlavní náměstí 95/7, parcela č. 50/1, k.ú. Šternberk, rejstříkové číslo: 105444 ÚSKP ČR**
- **30 tis. Kč** na akci: **obnova 3 ks vnitřních zárubní dveří v místnostech ve 2. NP, bývalý augustiniánský klášter, Farní 69/5, parcela č. 12, k.ú. Šternberk, rejstříkové číslo: 20311/8-1971 ÚSKP ČR**

Město Šternberk vyhrálo krajské kolo soutěže Programu regenerace MPR a MPZ za rok 2015. Výhra 100 tis. Kč byla rozdělena mezi žadatele o dotaci z Programu regenerace MPR a MPZ na rok 2016 a bývalý augustiniánský klášter ve vlastnictví Města Šternberka.

F. 3. Částka z jiných zdrojů /kraj, stát, EU/ - uveďte zda bylo požádáno na rok 2016 o finanční prostředky z jiných zdrojů a zda-li byly finanční prostředky získány a využity.

- **dotace 74 tis. Kč MK ČR z Programu obnovy kulturních památek prostřednictvím obce s rozšířenou působností na restaurování sloupu se sochou Panny Marie v Ořechové ulici, rejstříkové číslo: 44822/8-1973 ÚSKP ČR, celkové náklady 158 tis. Kč**
- **dotace 50 tis. Kč Krajského úřadu Olomouckého kraje z dotačního titulu Obnova staveb drobné architektury místního významu na restaurování kamenného kříže v místní části Krakořice, památka místního významu, celkové náklady 139 tis. Kč, z toho**

G. Koncepční příprava regenerace:

G. 1. Územní plán /stav rozpracovanosti, datum schválení/:

Územní plán města Šternberka chválený usnesením č.513/21 Zastupitelstva města Šternberka ze dne 11.12.2013

<http://www.sternberk.eu/zakladni-informace-o-sternberku/uzemni-planovani.html>

G. 2. Regulační plán MPR nebo MPZ anebo územní studie MPR nebo MPZ /stav rozpracovanosti, datum schválení zastupitelstvem/:

Město Šternberk nemá zpracovaný regulační plán MPZ Šternberk, ale některé problematické oblasti (označování provozoven v MPZ, reklamy v MPZ, regulace předzahrádek restauračních zařízení) jsou posuzovány a řešeny v souladu se zpracovaným Programem regenerace městské památkové zóny Šternberk.

G. 3. Program regenerace /aktuálnost, kvalita, datum schválení zastupitelstvem a datum jeho poslední aktualizace/:

Program regenerace městské památkové zóny Šternberk pro období let 2013 – 2023 (výhled do roku 2028), schválený usnesením č. 471/20 ze dne 11.09.2013 zastupitelstva města. Vzhledem k aktuálnosti programu nebylo potřeba jeho aktualizace pro rok 2016.

<http://www.sternberk.eu/zakladni-informace-o-sternberku/program-regenerace-mestske-pamatkove-zony.html>

G. 4. Program rozvoje obce, včetně začlenění regenerace území MPR nebo MPZ /stav rozpracovanosti, datum schválení/.

Strategie rozvoje města Šternberka, schválená usnesením zastupitelstva města č. 171/6 ze dne 20.06.2007:

<http://www.sternberk.eu/zakladni-informace-o-sternberku/strategie-rozvoje-mesta.html>

Příprava nového Strategického plánu města Šternberka: <http://www.sternberk.eu/zakladni-informace-o-sternberku/priprava-noveho-strategickeho-planu-rozvoje-mesta-sternberka.html>

G. 5. Vyjmenujte další dokumenty, využívané při realizaci regenerace MPR nebo MPZ /např. plán památkové ochrany, program obnovy vesnice, strategický plán Leader, integrovaný plán rozvoje města apod./.

Strategický plán rozvoje kultury ve Šternberku na období 2013- 2023, schválený usnesením zastupitelstva města č. 472/20 ze dne 11.09.2013:

<http://www.sternberk.eu/zakladni-informace-o-sternberku/strategicky-plan-rozvoje-kultury.html>

Strategie cestovního ruchu schválená usnesením zastupitelstvem města č. 389/12 ze dne 26.03.2008:

<http://www.sternberk.eu/zakladni-informace-o-sternberku/strategie-cestovniho-ruchu.html>

H. Závěrečný komentář:

- *Stručně uveďte celkové hodnocení vývoje území MPR nebo MPZ z pohledu památkové péče, popište celkový dojem z obrazu a funkcí území MPR nebo MPZ včetně veřejných prostranství, zeleně atd., proveďte hodnocení z pohledu obyvatel, návštěvníků, ale také podnikatelů.*

V posledních letech se daří dosahovat viditelných výsledků v proměně a regeneraci městské památkové zóny i celého území města. Hlavním smyslem regenerace městské památkové zóny je napomoci k záchraně a obnově nejcennějších částí architektonického dědictví města. Na území městské památkové zóny bylo v minulých letech realizováno množství zásadních akcí, které byly předznamenány v průběžných aktualizacích programu regenerace a které vedly k významnému zhodnocení jednotlivých objektů včetně jejich zpřístupnění a prezentace veřejnosti. Obdobná je i situace v rámci veřejných prostranství a parterů. Všechny aktivity vedou k celkové harmonizaci a revitalizaci území města, které je dotčeno památkovou ochranou.

Město Šternberk v letech 1998 – 2016 prošlo výraznými změnami, které příznivě ovlivnily život místních obyvatel. Těmito změnami došlo k turistickému zatraktivnění i zviditelnění města. Město Šternberk je vyhledávanou lokalitou nejen pro kouzlo svých památek, ale i samotného prostředí, které svou přírodou, sportovním, kulturními i relaxačním vyžitím má svým návštěvníkům co nabídnout.

Městská památková zóna Šternberk se nachází v centru města, její zastavěné území je urbanisticky téměř stabilizované. Jde o rezidenční území bez průmyslových ploch, kde je velkou měrou zastoupena oblast obchodu a služeb. Záměrem je nadále uchovávat architektonické dědictví a umožňovat trvale životaschopný vývoj historického středu města a ostatních pamětihodností, zajistit živost a autenticitu historických prostorů a staveb.

Velká postupná proměna památkové zóny od roku 1989 do dnešních dnů je zaznamenána ve fotografické dokumentaci, u které si teprve člověk uvědomí její významnost a rozsah. Kolik úsilí, nadšení, práce, ale i finančních prostředků bylo účelně vynaloženo.

- Zhodnoťte stav a způsob regulace reklamy na území MPR nebo MPZ.

Regulace reklam a označování provozoven v MPZ Šternberk je zapracována a upravena v Programu regenerace Městské památkové zóny Šternberk na období 2013 – 2023 s výhledem do roku 2028. Regulace reklam a označování provozoven se daří korigovat a nevyskytují se zde větší problémy s nepovolenými reklamami a označeními provozoven. V případě výskytu nepovoleného reklamního zařízení či označení provozovny jsou provozovatelům a vlastníkům objektů zasílány výzvy k odstranění zařízení a je postupováno v souladu se zákonem o státní památkové péči.

- *Uveďte informace o dalších zdrojích finančních prostředků získaných na obnovu kulturních památek v MPR nebo MPZ prostřednictvím veřejných sbírek, neziskových organizací, sponzorských darů, apod.*

Město Šternberk nemá informace o pořádání veřejných sbírek k získání finančních prostředků na obnovu kulturních památek. Pouze je nám známo, že Římskokatolická farnost pořádá veřejné sbírky na obnovu mobiliáře kostela Zvěstování Panny Marie.

V letech 2015 – 2016 předseda spolku Prohlubování česko-německých vztahů ve Šternberku inicioval sbírku veřejnosti na záchranu drobné architektury kaple sv. Josefa, která není kulturní památkou ani památkou místního významu a nachází se mimo území MPZ, ale je dokladem historické hodnoty daného místa. Veřejnou sbírkou se podařilo získat finanční prostředky celkové hodnotě 180 tis. Kč.

- *Uveďte, zda-li ve městě /obci/ existuje a funguje vlastní fond:*

a) *na obnovu kulturních památek, nacházejících se na území MPR nebo MPZ*

Město Šternberk nemá v současné době vlastní fond na obnovu kulturních památek. Finanční prostředky jsou zahrnuty v rozpočtu města v rámci výdajů oblasti kultury - § 3322 Zachování a obnova kulturních památek.

b) *na opravu nepamátkových objektů, nacházejících se na území MPR nebo MPZ*

V městské památkové zóně se nachází cca 250 domů. **Město Šternberk připravuje pro rok 2017 obnovený záměr vytvořit vlastní fond na podporu obnovy objektů v památkové zóně. Dotace bude určena fyzickým a právnickým osobám na obnovu objektů nacházejících se v Městské památkové zóně Šternberk, které nejsou kulturními památkami.**

Důvody pro podporu vlastníků objektů na území městské památkové zóny vycházejí ze záměrů přispět ke zvýšení atraktivity města, pomoci vlastníků při obnově objektů a zajistit tak zachování jejich podstaty pro budoucí generace. Budovy, které sice nejsou kulturními památkami, jsou však neopomenutelnou součástí památkové zóny a dotvářejí celkový kolorit centra města. Program směřuje nejen k zachování a obnově, ale také k vhodnému užívání a prezentaci MPZ, jakožto významné složky našeho hmotného kulturního dědictví.

Dotaci bude možné žádat na:

- **obnovu střechy – výměna střešní krytiny, krovu a klempířských prvků**
- **obnovu uličních fasád**
- **restaurování oken, výkladců a dveří včetně portálů**

Celkový objem peněžních prostředků na podporu stanoveného účelu je navržen ve výši **500.000 Kč**. Dotace bude poskytována v min. výši **40.000 Kč** a max. výši **150.000 Kč** na daný účel, který bude předmětem žádosti. Podíl spoluúčasti žadatele z vlastních a jiných zdrojů bude činit minimálně **50 %** celkových skutečně vynaložených užitelných výdajů na projekt.

Ostatní finanční prostředky jsou zahrnuty v rozpočtu města v rámci výdajů oblasti kultury - § 3326 Pořízení, obnova a zachování památek místního významu.

.....
Ing. Stanislav Orság
starosta města Šternberka