



2018

# Analýza poskytovatelů sociálních služeb, ORP Šternberk



Evropská unie  
Evropský sociální fond  
Operační program Zaměstnanost

Tento dokument  
„Aktualizace procesu

Pro Centrum pro komunitní práci východní Morava  
zpracoval: Bc. Lukáš Zmeškal, 2018

služeb v ORP Šternberk“, registrační číslo CZ.03.2.63/0.0/0.0/16\_063/0006558. Projekt je financován z prostředků ESF prostřednictvím Operačního programu Zaměstnanost a státního rozpočtu ČR.

## *Obsah*

Úvod .....	4
Přehled sociálních služeb .....	5
Základní informace o sociálních službách .....	6
Územní působnost sociálních služeb .....	11
Plánované změny v registraci sociálních služeb .....	13
Hodnocení poptávky po službách.....	15
Kapacita sociálních služeb .....	18
Struktura klientů podle bydliště .....	22
Struktura klientů podle věku .....	25
Zaměstnanci sociálních služeb .....	27
Dobrovolníci v sociálních službách.....	29
Podrobné hodnocení podmínek .....	36
Spolupracující organizace .....	44
Překážky ve využívání sociálních služeb .....	48
Podpora služeb obcemi.....	51
Chybějící sociální služby.....	52

## Úvod

---

Tato závěrečná zpráva předkládá výsledky analýzy poskytovatelů sociálních služeb správního obvodu obce s rozšířenou působností (ORP) Šternberk. Byla zpracována jako součást projektu komunitního plánování sociálních služeb (KPSS) ve Šternberku, který realizuje Centrum pro komunitní práci východní Morava ve spolupráci s městem Šternberk.

Jedná se o jednu ze čtyř analýz, které v roce 2018 v rámci projektu KPSS zpracovala organizace Centrum pro komunitní plánování:

- **Sociodemografická analýza:** Shrnuje nejdůležitější statistická data o obyvatelstvu ORP s důrazem na problematiku sociálních služeb a cílové skupiny projektu komunitního plánování sociálních služeb.
- **Analýza poskytovatelů sociálních služeb:** Shrnuje tvrdá data o sociálních službách působících v ORP. Zjišťuje ale rovněž názory samotných poskytovatelů na problémy, se kterými se jejich služby a klienti potýkají a na směřování dalšího vývoje sociálních služeb v ORP.
- **Analýza zdrojů:** Shrnuje údaje o příjmech, výdajích a jich vývoji za jednotlivé poskytovatele a sociální služby v ORP.
- **Analýza potřeb uživatelů sociálních služeb:** Zaměřuje se na názory klientů sociálních služeb v ORP; na jejich zkušenosti se sociálními službami i v životě mimo ně, a dále pak na možnosti dalšího rozvoje služeb z pohledu klientů.

Cílem všech těchto analýz je získat informace o stavu a nedostatcích sociálních služeb v ORP Šternberk. Které budou sloužit jako podklad pro rozhodování jednotlivých pracovních skupin v projektu komunitního plánování sociálních služeb v ORP Šternberk a sestavení komunitního plánu.

## Přehled sociálních služeb

Tato analýza vychází z dotazníkového šetření, které bylo provedeno mezi poskytovateli všech sociálních služeb působících v ORP Šternberk. Celkově bylo osloveno 10 poskytovatelů, kteří dohromady zajišťují 21 sociálních služeb, a byli požádáni o vyplnění dotazníku.

V následující tabulce je přehled všech oslovených poskytovatelů a sociálních služeb. Všechny sociální služby dodaly vyplněný dotazník, takže všechny jsou v této analýze zahrnuty.

### Přehled sociálních služeb zapojených do průzkumu

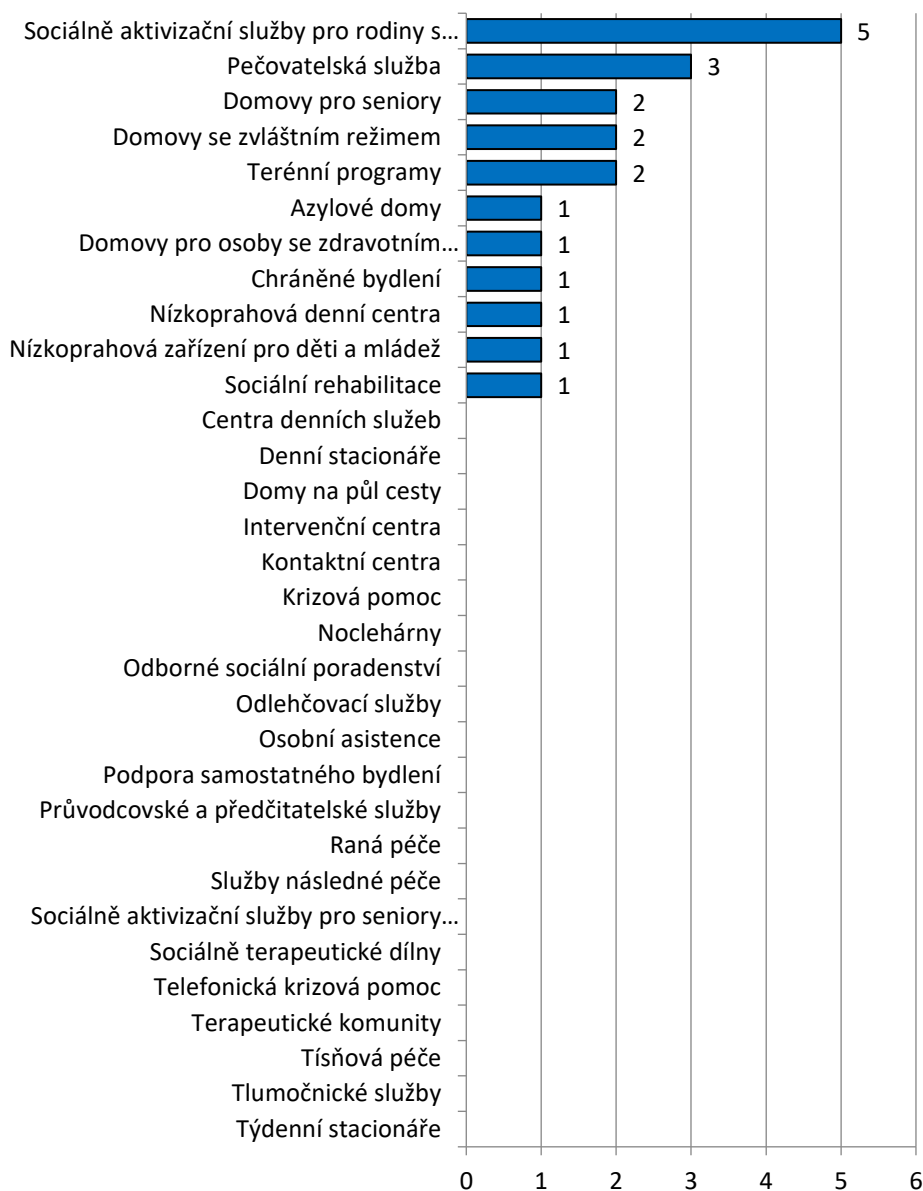
Poskytovatel/Služba	identifikátor
<b>Ecce Homo Šternberk</b>	
Nízkoprahová zařízení pro děti a mládež	2799221
Sociálně aktivizační služby pro rodiny s dětmi	2485003
<b>Help-in</b>	
Sociálně aktivizační služby pro rodiny s dětmi	5468799
<b>Charita Šternberk</b>	
Nízkoprahová denní centra	5370322
Pěčovatelská služba	6755445
Sociálně aktivizační služby pro rodiny s dětmi	5052307
Sociální rehabilitace	9895694
<b>Pěčovatelská služba města Moravský Beroun</b>	
Pěčovatelská služba	9130072
<b>Poradna pro občanství/Občanská a lidská práva</b>	
Sociálně aktivizační služby pro rodiny s dětmi	5079425
Terénní programy	1979239
<b>Senioři Komárov</b>	
Domovy pro seniory	4074904
Domovy se zvláštním režimem	5069459
<b>Sociální služby Šternberk</b>	
Azylové domy	1042874
Domovy pro seniory	6758499
Pěčovatelská služba	6488503

Společnost Podané ruce	
Terénní programy	9893159
Středisko rané péče SPRP	
Raná péče	4755953
Sociálně aktivizační služby pro rodiny s dětmi	9400821
Vincentinum	
Domovy pro osoby se zdravotním postižením	8167770
Domovy se zvláštním režimem	5561320
Chráněné bydlení	8780373

## ***Základní informace o sociálních službách***

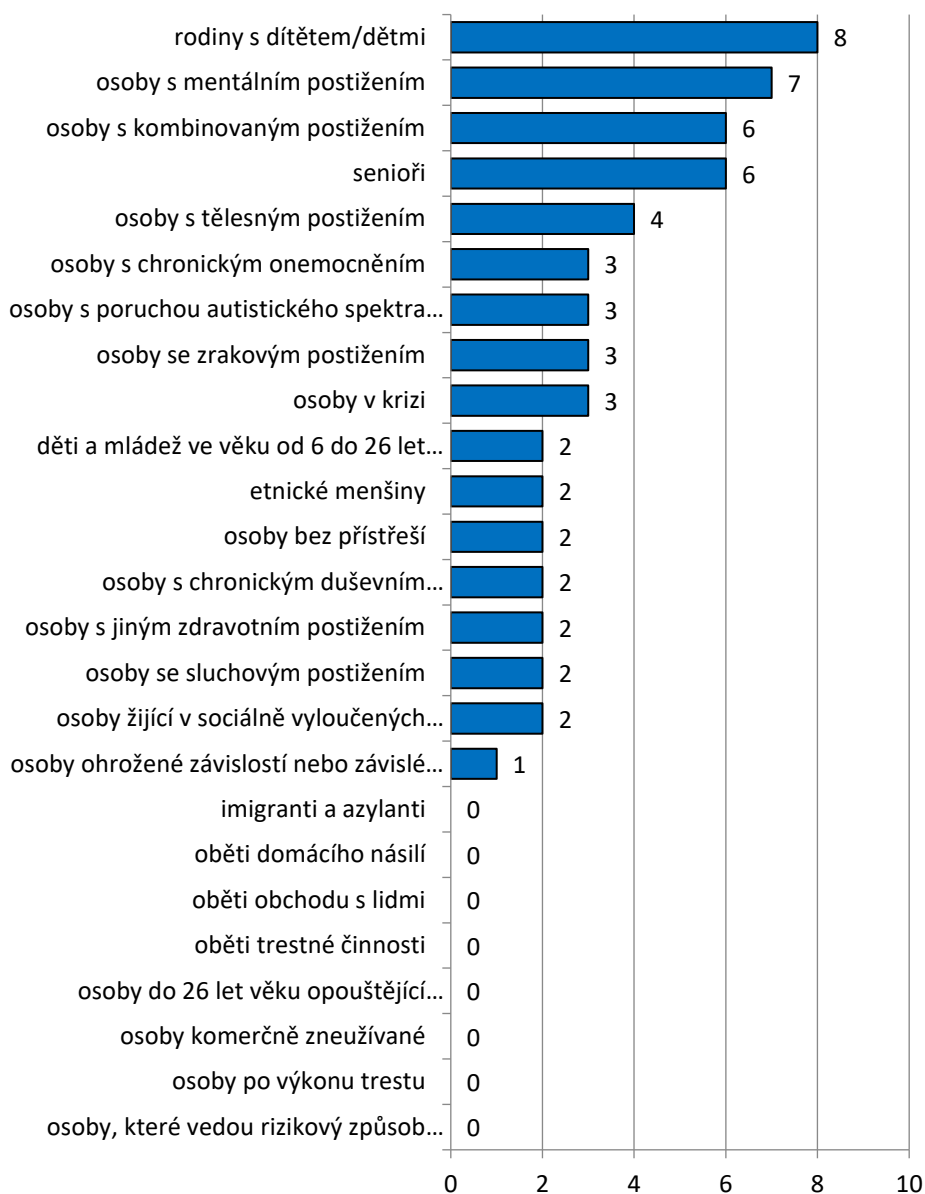
V ORP Šternberk působí celkem 21 registrovaných sociálních služeb. Ty zajišťují 11 druhů služeb, přičemž dalších 21 druhů služeb zde není zastoupeno. Nejčastěji se vyskytují sociálně aktivizační služby pro rodiny s dětmi (5 služeb). Dále pak pečovatelské služby (3 služby). Ostatní druhy služeb jsou zastoupeny jen jednou nebo dvakrát.

### Počty registrovaných sociálních služeb podle druhu



Pokud jde o cílové skupiny, nejčastěji se sledované služby zaměřují na pomoc rodinám s dětmi. S touto cílovou skupinou pracuje celkem 8 různých sociálních služeb. Následují cílové skupiny osoby s mentálním postižením (7 služeb), osoby s kombinovaným postižením (6 služeb) a senioři (6 služeb). Na osm cílových skupin se naopak nezaměřuje ani jedna ze sledovaných služeb.

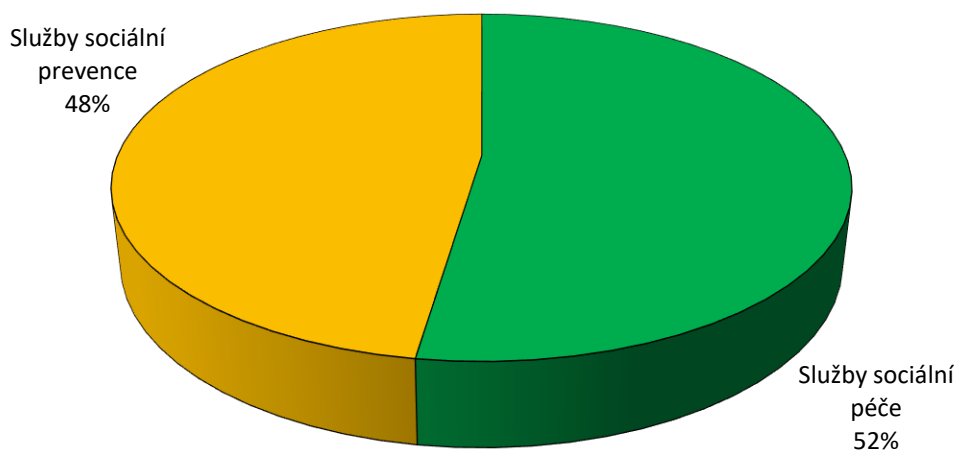
### Cílové skupiny sociálních služeb



Mezi službami převládají služby sociální péče, kterých je celkově 11 a tvoří 52 % všech služeb. Zbývající jsou služby sociální prevence, kterých je 10 (48 %). Ani jedna služba, která vyplnila dotazník, není služba sociálního poradenství.

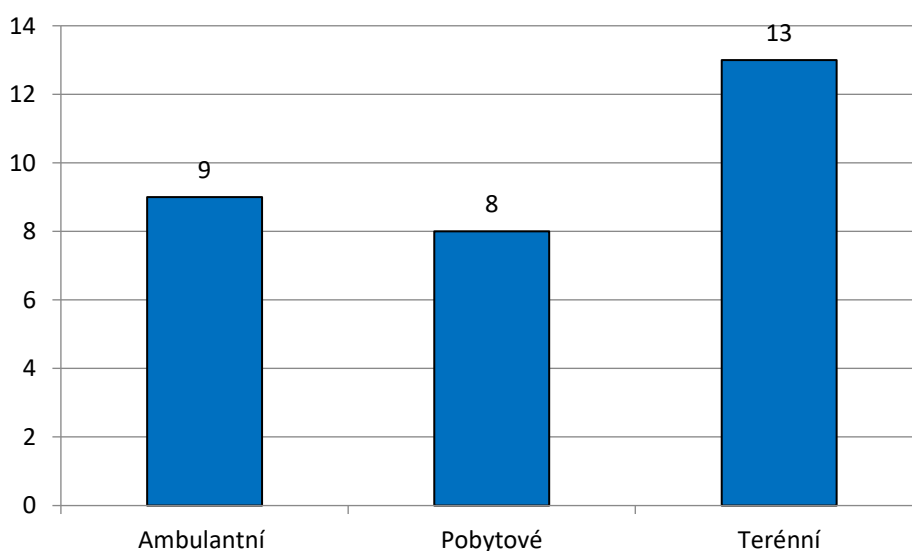


### Sociální služby podle druhu



Nejčastěji jsou služby poskytované terénní formou, jedná se celkově o 13 služeb. Ambulantní formou je zajišťováno 9 sociálních služeb a pobytovou formou 8 služeb. Devět služeb je poskytováno ale jak terénní, tak ambulantní formou. Ty jsou tak v grafu započítány dvakrát.

### Sociální služby podle formy



## Druh a forma jednotlivých sociálních služeb

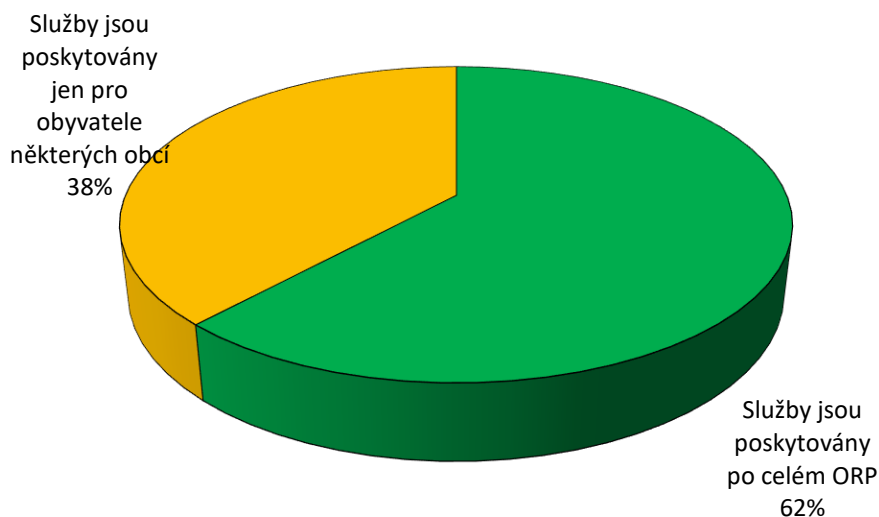
Poskytovatel/Služba	Druh služby	Forma		
		Ambul.	Pobytová	Terénní
Ecce Homo Šternberk				
Nízkoprahová zařízení pro děti a mládež	Služby sociální péče	Ano	Ne	Ano
Sociálně aktivizační služby pro rodiny s dětmi	Služby sociální péče	Ano	Ne	Ano
Help-in				
Sociálně aktivizační služby pro rodiny s dětmi	Služby sociální prevence	Ano	Ne	Ano
Charita Šternberk				
Nízkoprahová denní centra	Služby sociální prevence	Ano	Ne	Ano
Sociálně aktivizační služby pro rodiny s dětmi	Služby sociální prevence	Ano	Ne	Ano
Sociální rehabilitace	Služby sociální prevence	Ano	Ne	Ano
Pečovatelská služba	Služby sociální péče	Ne	Ne	Ano
Pečovatelská služba města Moravský Beroun				
Pečovatelská služba	Služby sociální péče	Ne	Ne	Ano
Poradna pro občanství/Občanská a lidská práva				
Sociálně aktivizační služby pro rodiny s dětmi	Služby sociální prevence	Ano	Ne	Ano
Terénní programy	Služby sociální prevence	Ne	Ne	Ano
Senioři Komárov				
Domovy pro seniory	Služby sociální péče	Ne	Ano	Ne
Domovy se zvláštním režimem	Služby sociální péče	Ne	Ano	Ne
Sociální služby Šternberk				
Azylové domy	Služby sociální prevence	Ne	Ano	Ne
Domovy pro seniory	Služby sociální péče	Ne	Ano	Ne
Pečovatelská služba	Služby sociální péče	Ano	Ne	Ano

Společnost Podané ruce				
Terénní programy	Služby sociální prevence	Ne	Ne	Ano
Středisko rané péče SPRP				
Raná péče	Služby sociální prevence	Ne	Ne	Ano
Sociálně aktivizační služby pro rodiny s dětmi	Služby sociální prevence	Ano	Ne	Ano
Vincentinum				
Domovy pro osoby se zdravotním postížením	Služby sociální péče	Ne	Ano	Ne
Domovy se zvláštním režimem	Služby sociální péče	Ne	Ano	Ne
Chráněné bydlení	Služby sociální péče	Ne	Ano	Ne

## Územní působnost sociálních služeb

Většina služeb není nijak omezena v tom, z jaké obce musí klienti pocházet, aby mohli tyto služby využívat. Většina služeb je tak k dispozici obyvatelům všech obcí v ORP. U části služeb ale určitá omezení jsou.

### Struktura sociálních služeb podle územní působnosti v ORP Šternberk



Trojice sociálních služeb je omezena na klienty pouze z Moravského Berouna. Další dvě služby jsou omezeny pouze na klienty z města Šternberk, a trojice služeb organizace Charita Šternberk v určitých obcích ORP nepůsobí. Tyto jsou vypsány v následující tabulce. Služby, které nejsou poskytovány obyvatelům celého ORP, jsou v tabulce barevně označeny.

### **Působnost jednotlivých služeb v obcích ORP**

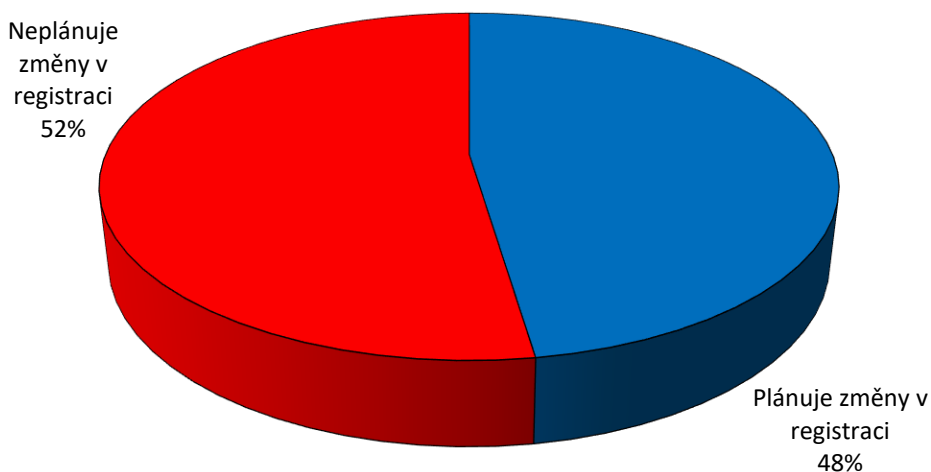
<b>Poskytovatel/Služba</b>	<b>Působnost</b>
<b>Ecce Homo Šternberk</b>	
Nízkoprahová zařízení pro děti a mládež	Moravský Beroun
Sociálně aktivizační služby pro rodiny s dětmi	Všechny obce ORP
<b>Help-in</b>	
Sociálně aktivizační služby pro rodiny s dětmi	Moravský Beroun
<b>Charita Šternberk</b>	
Nízkoprahová denní centra	Všechny obce ORP
Sociálně aktivizační služby pro rodiny s dětmi	Nepůsobí v: Domašov u Bystřice, Huzová, Moravský Beroun, Mutkov, Město Libavá, Norberčany, Strukov, Žerotín
Sociální rehabilitace	Nepůsobí v: Moravský Beroun, Město Libavá, Norberčany
Pečovatelská služba	Nepůsobí v: Huzová, Moravský Beroun, Norberčany
<b>Pečovatelská služba města Moravský Beroun</b>	
Pečovatelská služba	Moravský Beroun
<b>Poradna pro občanství/Občanská a lidská práva</b>	
Sociálně aktivizační služby pro rodiny s dětmi	Všechny obce ORP
Terénní programy	Všechny obce ORP
<b>Senioři Komárov</b>	
Domovy pro seniory	Všechny obce ORP
Domovy se zvláštním režimem	Všechny obce ORP
<b>Sociální služby Šternberk</b>	
Azylové domy	Všechny obce ORP

Domovy pro seniory	Všechny obce ORP
Pečovatelská služba	Šternberk
<b>Společnost Podané ruce</b>	
Terénní programy	Šternberk
<b>Středisko rané péče SPRP</b>	
Raná péče	Všechny obce ORP
Sociálně aktivizační služby pro rodiny s dětmi	Všechny obce ORP
<b>Vincentinum</b>	
Domovy pro osoby se zdravotním postižením	Všechny obce ORP
Domovy se zvláštním režimem	Všechny obce ORP
Chráněné bydlení	Všechny obce ORP

## *Plánované změny v registraci sociálních služeb*

V nejbližších letech plánuje 10 (48 %) sociálních služeb změny v registraci. Zbývajících 11 (52 %) sociálních služeb o změnách v registraci neuvažuje.

**Podíl služeb, které plánují změny v registraci**



Popis plánovaných změn, tak jak je uvedly jednotlivé sociální služby, je možné najít v následující tabulce. Jedná se většinou o nějakou formu rozšíření. Ať už se jedná přímo o nové služby nebo rozšíření kapacity, rozšíření cílové skupiny nebo zvýšení počtu úvazků pracovníků služeb.

### Plánované změny v registraci sociálních služeb

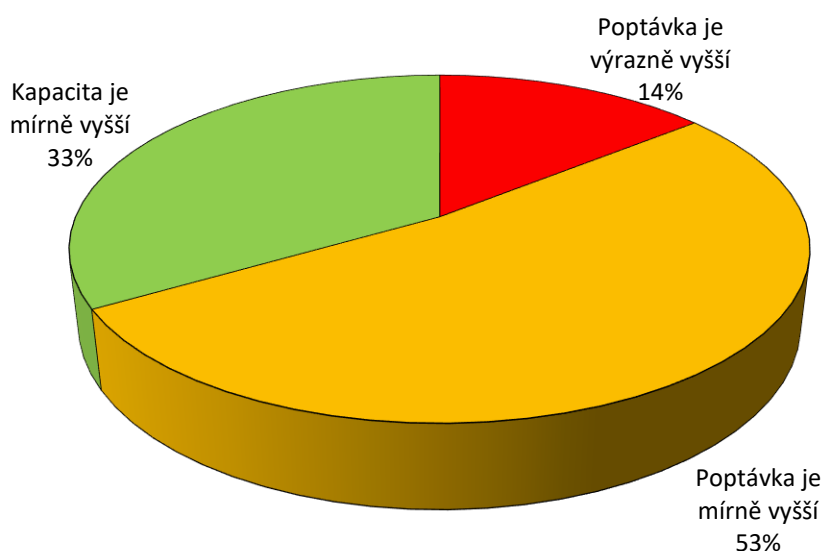
Poskytovatel/Služba	Změna v registraci
<b>Charita Šternberk</b>	
Nízkoprahová denní centra	<ul style="list-style-type: none"> <li>Rozšíření o noclehárnu.</li> </ul>
Sociálně aktivizační služby pro rodiny s dětmi	<ul style="list-style-type: none"> <li>Od 1. 1. 2019 bude ambulantní služba poskytovaná pouze velmi omezený počet hodin, služba bude probíhat převážně v terénu.</li> </ul>
Sociální rehabilitace	<ul style="list-style-type: none"> <li>Na rok 2019 máme zažádáno o navýšení úvazků v přímé péči o 0,2 pro PSS.</li> </ul>
Pečovatelská služba	<ul style="list-style-type: none"> <li>Od nového roku mírné navýšení úvazku služby o 0,2 pro pracovníka organizace, který může v případě absence pracovníka služby zajistit péči u klientů jako záskok.</li> </ul>
<b>Pečovatelská služba města Moravský Beroun</b>	
Pečovatelská služba	<ul style="list-style-type: none"> <li>Zřízení Sociálních služeb města Moravský Beroun.</li> </ul>
<b>Sociální služby Šternberk</b>	
Azylové domy	<ul style="list-style-type: none"> <li>Upřesnění cílové skupiny.</li> </ul>
Domovy pro seniory	<ul style="list-style-type: none"> <li>Rozšíření cílové skupiny, navýšení kapacity.</li> </ul>
Pečovatelská služba	<ul style="list-style-type: none"> <li>Rozšíření úvazků, upřesnění kapacity, rozšíření provozní doby.</li> </ul>
<b>Vincentinum</b>	
Domovy pro osoby se zdravotním postižením	<ul style="list-style-type: none"> <li>Snížení kapacity a změny místa poskytování služby.</li> </ul>
Domovy se zvláštním režimem	<ul style="list-style-type: none"> <li>Vybudování nových druhů sociálních služeb komunitního typu pro osoby s duševním onemocněním.</li> </ul>

## ***Hodnocení poptávky po službách***

---

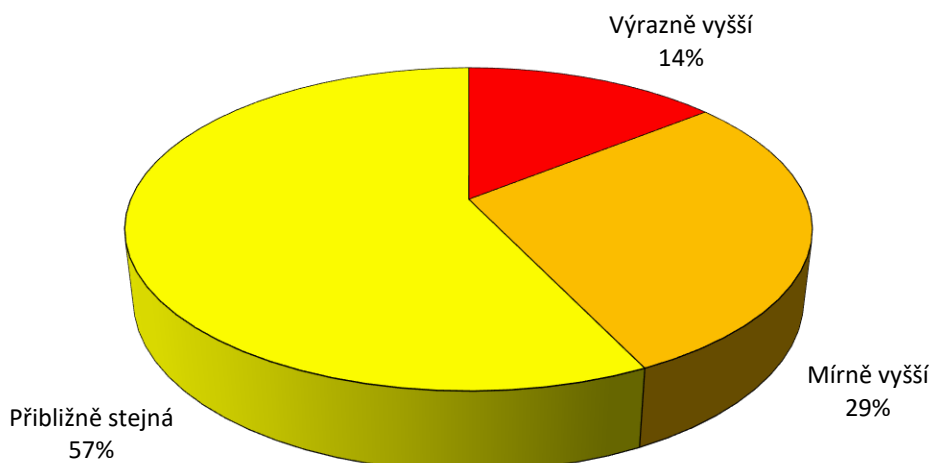
Většina služeb uvádí, že poptávka po nich je větší, než je jejich stávající kapacita. Že je poptávka výrazně vyšší uvedly 3 (14 %) služby a že je poptávka mírně vyšší uvedlo dalších 11 (53 %) služeb. Oproti tomu ale 7 (33 %) služeb uvedlo, že jejich kapacita je mírně vyšší než poptávka. Žádná služba neuvedla, že její kapacita je výrazně vyšší než poptávka.

### **Hodnocení stávající poptávky po sociálních službách**



Služby očekávají v následujících letech stagnaci nebo zvýšení poptávky. Žádná ze služeb neuvedla možnost, že by se poptávka měla snížit. Že poptávka bude stále přibližně stejná, uvedlo 12 (57 %) služeb. Zbývající služby očekávají nárůst poptávky. Přičemž 6 (29 %) služeb očekává mírné zvýšení a 3 (14 %) služby očekávají výrazné zvýšení poptávky.

### Očekávaný vývoj poptávky v následujících letech



Následující tabulka obsahuje hodnocení současné i očekávané poptávky podle jednotlivých služeb. Pozornost by měla být věnována především službám, které již mají převis poptávky a do budoucna navíc očekávají další růst. Přestože se jedná pouze o odhad, který nemusí být přesný, může toto hodnocení být vodítkem při uvažování o dalším vývoji.

### Současná a očekávaná poptávka podle jednotlivých sociálních služeb

Poskytovatel/Služba	Současná poptávka	Budoucí poptávka
<b>Ecce Homo Šternberk</b>		
Nízkoprahová zařízení pro děti a mládež	Poptávka je mírně vyšší	Výrazně vyšší
Sociálně aktivizační služby pro rodiny s dětmi	Kapacita je mírně vyšší	Mírně vyšší
<b>Help-in</b>		
Sociálně aktivizační služby pro rodiny s dětmi	Poptávka je mírně vyšší	Přibližně stejná
<b>Charita Šternberk</b>		
Nízkoprahová denní centra	Kapacita je mírně vyšší	Přibližně stejná
Sociálně aktivizační služby pro rodiny s dětmi	Kapacita je mírně vyšší	Mírně vyšší
Sociální rehabilitace	Kapacita je mírně vyšší	Přibližně stejná
Péčovatelská služba	Poptávka je mírně vyšší	Přibližně stejná



Pečovatelská služba města Moravský Beroun		
Pečovatelská služba	Poptávka je výrazně vyšší	Výrazně vyšší
Poradna pro občanství/Občanská a lidská práva		
Sociálně aktivizační služby pro rodiny s dětmi	Kapacita je mírně vyšší	Přibližně stejná
Terénní programy	Kapacita je mírně vyšší	Přibližně stejná
Senioři Komárov		
Domovy pro seniory	Poptávka je mírně vyšší	Mírně vyšší
Domovy se zvláštním režimem	Poptávka je mírně vyšší	Výrazně vyšší
Sociální služby Šternberk		
Azylové domy	Poptávka je mírně vyšší	Přibližně stejná
Domovy pro seniory	Poptávka je výrazně vyšší	Mírně vyšší
Pečovatelská služba	Kapacita je mírně vyšší	Mírně vyšší
Společnost Podané ruce		
Terénní programy	Poptávka je mírně vyšší	Přibližně stejná
Středisko rané péče SPRP		
Raná péče	Poptávka je mírně vyšší	Mírně vyšší
Sociálně aktivizační služby pro rodiny s dětmi	Poptávka je mírně vyšší	Přibližně stejná
Vincentinum		
Domovy pro osoby se zdravotním postižením	Poptávka je mírně vyšší	Přibližně stejná
Domovy se zvláštním režimem	Poptávka je výrazně vyšší	Přibližně stejná
Chráněné bydlení	Poptávka je mírně vyšší	Přibližně stejná

## Kapacita sociálních služeb

Následující tabulka obsahuje přehled kapacit jednotlivých služeb. V případě pobytových služeb je kapacita uváděna ve formě počtu lůžek. V případě terénních a ambulantních služeb je uváděna okamžitá a denní kapacita. Údaje jsou platné pro rok 2017.

### Kapacita jednotlivých sociálních služeb v roce 2017

Poskytovatel/Služba	Počet lůžek (u pobytových služeb)	Okamžitá kapacita (u ambulantních a terénních služeb)	Denní kapacita (u ambulantních a terénních služeb)
<b>Ecce Homo Šternberk</b>			
Nízkoprahová zařízení pro děti a mládež		25	
Sociálně aktivizační služby pro rodiny s dětmi		22	60
<b>Help-in</b>			
Sociálně aktivizační služby pro rodiny s dětmi		5	15
<b>Charita Šternberk</b>			
Nízkoprahová denní centra		12	
Sociálně aktivizační služby pro rodiny s dětmi		14	
Sociální rehabilitace		9	13
Péčovatelská služba		5	15 klientů + 25 klientů dovoz oběda
<b>Péčovatelská služba města Moravský Beroun</b>			
Péčovatelská služba		2	14 klientů na úkony mimo dovoz obědů; 50 klientů dovoz obědů
<b>Poradna pro občanství/Občanská a lidská práva</b>			
Sociálně aktivizační služby pro rodiny s dětmi		40	
Terénní programy		100	
<b>Senioři Komárov</b>			
Domovy pro seniory	10		
Domovy se zvláštním režimem	90		
<b>Sociální služby Šternberk</b>			
Azylové domy	9		

Domovy pro seniory	17		
Pečovatelská služba		12	130
<b>Společnost Podané ruce</b>			
Terénní programy		2	6
<b>Středisko rané péče SPRP</b>			
Raná péče		15	15
Sociálně aktivizační služby pro rodiny s dětmi		3	3
<b>Vincentinum</b>			
Domovy pro osoby se zdravotním postižením	171		
Domovy se zvláštním režimem	18		
Chráněné bydlení	14		

Pět služeb uvedlo, že je nuceno odmítat klienty z důvodu nedostatečné kapacity. V následující tabulce jsou barevně označeny. Jedná se zejména o pobytové služby. Všechny tyto služby dohromady byly v roce 2017 nuceny odmítnout celkem 82 klientů z důvodu nedostatečné kapacity. Za rok 2017 sociální služby byly nuceny odmítnout ale celkově 118 klientů. Klienti odmítnutí z důvodů nedostatku kapacity tak tvoří 69 % všech odmítnutých klientů.

Sedm služeb má rovněž poradník, kde eviduje čekatele. Těchto sedm služeb má v poradnících dohromady 123 zájemců.

#### Počty klientů jednotlivých sociálních služeb v roce 2017

Poskytovatel/Služba	Počet klientů	Oblo- žnost	Počet odmítnutých klientů celkem	Počet klientů odmítnutých z důvodů nedostatečné kapacity	Počet čekatelů v poradníku (pokud existuje)
<b>Ecce Homo Šternberk</b>					
Nízkoprahová zařízení pro děti a mládež	53				
Sociálně aktivizační služby pro rodiny s dětmi	56 rodin				
<b>Help-in</b>					
Sociálně aktivizační služby pro rodiny s dětmi	25				

Charita Šternberk					
Nízkoprahová denní centra					
Sociálně aktivizační služby pro rodiny s dětmi	26 rodin				
Sociální rehabilitace	16				
Pečovatelská služba	59		25	15	13
Pečovatelská služba města Moravský Beroun					
Pečovatelská služba	111				13
Poradna pro občanství/Občanská a lidská práva					
Sociálně aktivizační služby pro rodiny s dětmi			4		
Terénní programy	135		4		
Senioři Komárov					
Domovy pro seniory	7	23,33			
Domovy se zvláštním režimem	62	87,19			
Sociální služby Šternberk					
Azylové domy	23		26	26	6
Domovy pro seniory	23		38	38	70
Pečovatelská služba	161				
Společnost Podané ruce					
Terénní programy	28				
Středisko rané péče SPRP					
Raná péče	208 rodin				
Sociálně aktivizační služby pro rodiny s dětmi	28 rodin				
Vincentinum					
Domovy pro osoby se zdravotním postižením	157	91,62	10		1
Domovy se zvláštním režimem	18	100	8	2	17
Chráněné bydlení	14	100	3	1	3

Poskytovatelé, kteří jsou nuceni odmítat klienty pro nedostatečnou kapacitu, byli požádáni, aby se pokusili odhadnout, jak by musely být jejich kapacity navýšeny, aby byli schopni uspokojit poptávku, a to ve formě počtu lůžek, okamžité a denní kapacity nebo počtu úvazků přímé péče.

V souhrnu by služby potřebovaly navýšit počet lůžek o 66, což je 20 % jejich současného počtu. Dále by potřebovaly navýšit počet úvazků přímé péče o 58 úvazků. To představuje 17 % současného stavu.

#### Potřebné navýšení kapacity pro jednotlivé sociální služby

Poskytovatel/Služba	Počet lůžek (u pobytových služeb)	Okamžitá kapacita (u ambulantních a terénních služeb)	Denní kapacita (u ambulantních a terénních služeb)	Počet úvazků přímé péče
<b>Charita Šternberk</b>				
Sociálně aktivizační služby pro rodiny s dětmi				0,5
<b>Charita Šternberk</b>				
Pečovatelská služba		cca 1	3	0,5
<b>Pečovatelská služba města Moravský Beroun</b>				
Pečovatelská služba		5 uživatelů na úkony mimo dovoz obědů; 15 uživatelů dovoz obědů	2	2
<b>Sociální služby Šternberk</b>				
Azylové domy	2			
Domovy pro seniory	40			
<b>Vincentinum</b>				
Domovy se zvláštním režimem	18			35
Chráněné bydlení	6			20

## Struktura klientů podle bydliště

Pokud jde o počty klientů, část služeb uváděla počty v rodinách, se kterými pracuje. To nabourává možnost porovnání se službami, kde jednotliví klienti představují jednotlivé osoby. Pokud by tyto rodiny byly chápány jako jeden klient (osoba), pak za rok 2017 měly všechny sociální služby dohromady 1 210 klientů; z toho z obcí v ORP Šternberk bylo 922 (76 %) klientů. Většina služeb má klienty především z ORP Šternberk. Pouze u 5 (20 %) služeb tvoří klienti z ORP méně než polovinu jejich klientů.

Většina služeb nijak neomezuje, ze kterých obcí musí jejich klienti pocházet. Teoreticky je tak mohou využívat obyvatelé všech obcí ORP. Reálné zastoupení klientů z jednotlivých obcí není tak pestré. Většina služeb měla za rok 2017 klienty z jedné či dvou obcí ORP. Služba s největším pokrytím měla klienty z 9 různých obcí.

### Počet klientů jednotlivých sociálních služeb za rok 2017

Poskytovatel/Služba	Počty klientů celkem	Počty klientů z ORP	Podíl klientů z ORP	Počet obcí ORP, ze kterých pochází klienti
<b>Ecce Homo Šternberk</b>				
Nízkoprahová zařízení pro děti a mládež	53	53	100%	1
Sociálně aktivizační služby pro rodiny s dětmi	56 rodin	56	100%	4
<b>Help-in</b>				
Sociálně aktivizační služby pro rodiny s dětmi	25	25	100%	1
<b>Charita Šternberk</b>				
Nízkoprahová denní centra		66		6
Sociálně aktivizační služby pro rodiny s dětmi	26 rodin	26	100%	1
Sociální rehabilitace	16	16	100%	3
Péčovatelská služba	59	50	85%	6
<b>Péčovatelská služba města Moravský Beroun</b>				
Péčovatelská služba	111	111	100%	1

<b>Poradna pro občanství/Občanská a lidská práva</b>				
Sociálně aktivizační služby pro rodiny s dětmi		40		6
Terénní programy	135	108	80%	9
<b>Senioři Komárov</b>				
Domovy pro seniory	7	2	29%	1
Domovy se zvláštním režimem	62	18	29%	2
<b>Sociální služby Šternberk</b>				
Azylové domy	23	5	22%	2
Domovy pro seniory	23	21	91%	1
Pečovatelská služba	161	161	100%	1
<b>Společnost Podané ruce</b>				
Terénní programy	28	28	100%	1
<b>Středisko rané péče SPRP</b>				
Raná péče	208 rodin	8	4%	4
Sociálně aktivizační služby pro rodiny s dětmi	28 rodin	5	18%	4
<b>Vincentinum</b>				
Domovy pro osoby se zdravotním postižením	157	157	100%	1
Domovy se zvláštním režimem	18	18	100%	2
Chráněné bydlení	14	14	100%	1

Nejvíce klientů sociálních služeb pochází z města Šternberk. Sociální služby mají ze Šternberku 657 klientů, což představuje 65 % všech klientů z ORP. Druhá obec v pořadí je Moravský Beroun s 274 klienty. Z ostatních obcí ORP pak pochází jen menší počty klientů. Alespoň jednoho klienta sociálních služeb má mezi svými obyvateli většina obcí ORP. U pětice obcí ale služby neuvádí žádné klienty.

Nejvíce různých sociálních služeb využívají obyvatelé Šternberku. Obyvatele města Šternberk mělo v roce 2017 mezi svými klienty 17 sociálních služeb. Následují obce Hnojice (8 služeb) a Moravský Beroun (7 služeb).

**Počty klientů z jednotlivých obcí ORP za rok 2017**

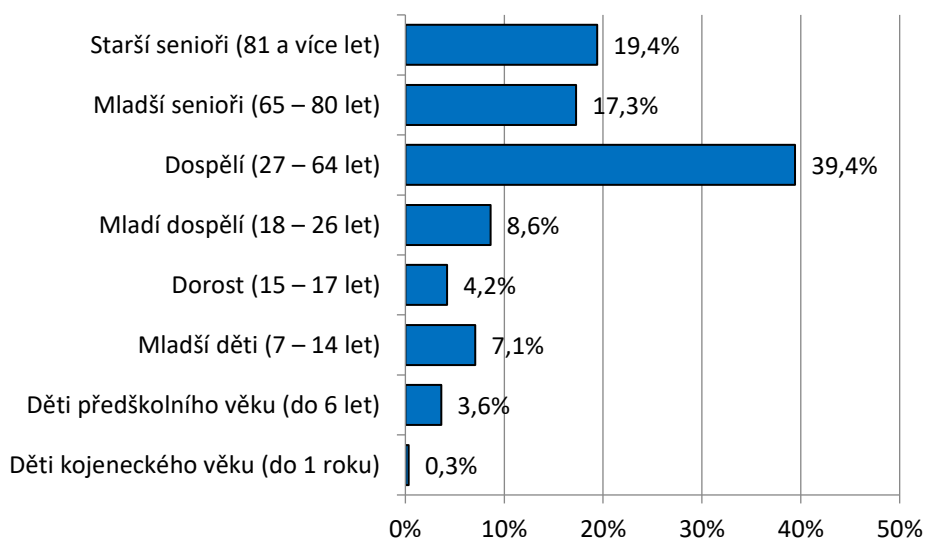
Obec	Počet klientů služeb	Počet služeb s klienty z dané obce
Babice	2	1
Domašov nad Bystřicí	7	2
Domašov u Šternberka	1	1
Hlásnice	0	0
Hnojice	10	8
Horní Loděnice	12	5
Hraničné Petrovice	0	0
Huzová	5	1
Jívová	0	0
Komárov	15	4
Lipina	3	2
Lužice	6	1
Mladějovice	5	3
Moravský Beroun	274	7
Mutkov	0	0
Město Libavá	0	0
Norberčany	3	1
Řídeč	0	0
Strukov	3	2
Štarnov	1	1
Šternberk	657	17
Žerotín	4	2



## Struktura klientů podle věku

Senioři, tedy lidé ve věku 65 let a více, tvoří 37 % klientů všech sociálních služeb. Dospělí ve věku 18 až 64 let, jsou nejvíce zastoupenou skupinou, a tvoří 48 % klientů. Děti do 18 let pak představují zbývající část klientů a tvoří 15 %. Oproti složení celé populace ORP jsou mezi klienty zastoupeni výrazně více senioři. Naopak relativně méně jsou zastoupeni dospělí ve věku 18 až 64 let.

**Struktura klientů podle věku**



Následující tabulka zobrazuje počty klientů jednotlivých sociálních služeb rozdělených do hlavních věkových kategorií.

**Počty klientů jednotlivých sociálních služeb podle věku**

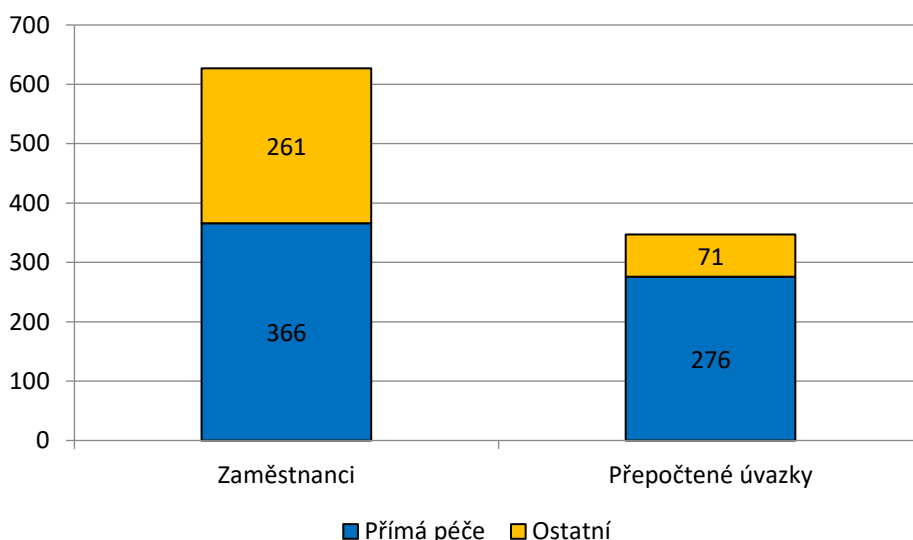
Poskytovatel/Služba	do 1 roku	do 6 let	7 – 14 let	15 – 17 let	18 – 26 let	27 – 64 let	65 – 80 let	81 a více let
<b>Ecce Homo Šternberk</b>								
Nízkoprahová zařízení pro děti a mládež			26	36	24			
Sociálně aktivizační služby pro rodiny s dětmi								

Help-in								
Sociálně aktivizační služby pro rodiny s dětmi		15	23	7	6	19		
Charita Šternberk								
Nízkoprahová denní centra					8	64	2	
Sociálně aktivizační služby pro rodiny s dětmi	4	27	33	3	8	27		
Sociální rehabilitace						16		
Pečovatelská služba						3	19	37
Pečovatelská služba města Moravský Beroun								
Pečovatelská služba						14	54	43
Poradna pro občanství/Občanská a lidská práva								
Sociálně aktivizační služby pro rodiny s dětmi				1	7	31	1	
Terénní programy					8	86	11	3
Senioři Komárov								
Domovy pro seniory							2	5
Domovy se zvláštním režimem						3	28	31
Sociální služby Šternberk								
Azylové domy					6	17		
Domovy pro seniory							6	17
Pečovatelská služba					1	10	64	86
Společnost Podané ruce								
Terénní programy				2	5	21		
Středisko rané péče SPRP								
Raná péče								
Sociálně aktivizační služby pro rodiny s dětmi								
Vincentinum								
Domovy pro osoby se zdravotním postižením					9	132	13	3
Domovy se zvláštním režimem					18			
Chráněné bydlení						14		
<b>Celkem</b>	<b>4</b>	<b>42</b>	<b>82</b>	<b>49</b>	<b>100</b>	<b>457</b>	<b>200</b>	<b>225</b>

## Zaměstnanci sociálních služeb

V sociálních službách pracuje celkem 621 zaměstnanců, kteří dohromady mají 347 přepočtených úvazků. Mezi zaměstnanci převládají zaměstnanci přímé péče, kteří tvoří 59 % všech zaměstnanců. Dohromady na ně ale připadá 80 % všech přepočtených úvazků.

**Počty zaměstnanců a úvazků v sociálních službách**



Největší služba z pohledu počtu zaměstnanců, resp. úvazků, je domov pro osoby se zdravotním postižením provozovaný organizací Vincentinum. Pripadá na něj 160 (46 %) úvazků. Na trojici služeb organizace Vincentinum pak dohromady připadá 205 (59 %) úvazků. Většina služeb je ale poměrně malých a jejich zaměstnanci mají v součtu méně než 10 přepočtených úvazků.

**Počty zaměstnanců a přepočtených úvazků podle jednotlivých sociálních služeb**

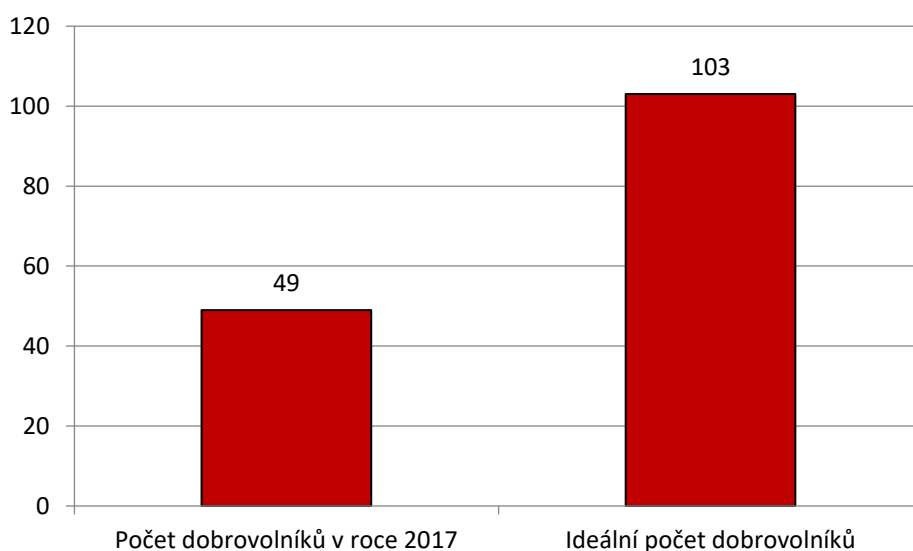
Poskytovatelé/Služby	Počet zaměstnanců			Počet úvazků		
	Přímá péče	Ostatní	Celkem	Přímá péče	Ostatní	Celkem
<b>Ecce Homo Šternberk</b>						
Nízkoprahová zařízení pro děti a mládež	4	1	5	2,7	0,5	3,1
Sociálně aktivizační služby pro rodiny s dětmi	5	2	7	4,1	0,5	4,6

Help-in						
Sociálně aktivizační služby pro rodiny s dětmi	1	2	3	1	0,15	1,15
Charita Šternberk						
Nízkoprahová denní centra	4	3	7	2,73	0,45	3,18
Sociálně aktivizační služby pro rodiny s dětmi	4	3	7	2,8	0,3	3,1
Sociální rehabilitace	3	4	7	2,8	0,85	3,65
Pečovatelská služba	6	5	11	5,25	0,7	5,925
Pečovatelská služba města Moravský Beroun						
Pečovatelská služba	2	1	3	2	1	3
Poradna pro občanství/Občanská a lidská práva						
Sociálně aktivizační služby pro rodiny s dětmi	7	4	11	3,5	0,7	4,2
Terénní programy	8	6	14	4,65	0,7	5,35
Senioři Komárov						
Domovy pro seniory	38	12	50	37	12	49
Domovy se zvláštním režimem						
Sociální služby Šternberk						
Azylové domy	8	11	19	5,601	2,025	7,626
Domovy pro seniory	16	17	33	9,033	3,803	12,836
Pečovatelská služba	15	20	35	10,33	3,15	13,48
Společnost Podané ruce						
Terénní programy	5	2	7	3,2	0,67	3,87
Středisko rané péče SPRP						
Raná péče	23	7	30	12,65	3,7	16,35
Sociálně aktivizační služby pro rodiny s dětmi	5	3	2	1,7	0,12	1,82
Vincentinum						
Domovy pro osoby se zdravotním postižením	138	54	192	126,43	33,97	160,4
Domovy se zvláštním režimem	57	52	109	31,4	3,44	34,64
Chráněné bydlení	17	52	69	6,8	2,68	9,48
Celkem	366	261	621	275,674	71,408	346,757

## Dobrovolníci v sociálních službách

V roce 2017 ve všech sociálních službách dohromady pracovalo 49 dobrovolníků. Přičemž práci dobrovolníků v tomto roce využívalo 6 (29 %) služeb. Zájem o práci dobrovolníků je ale výrazně větší. Dobrovolníky by chtělo využívat 8 (38 %) služeb. A uváděný ideální počet dobrovolníků za všechny služby byl 103 osob, tedy více než dvojnásobek reálného stavu v roce 2017.

**Reálné a ideální počty dobrovolníků**



V následující tabulce je přehled reálného a ideálního počtu dobrovolníků v jednotlivých službách. Služby, které by uvítaly větší počet dobrovolníků, jsou barevně označeny. Vyšší poptávka po dobrovolnících je především u služeb organizací Senioři Komárov, Středisko rané péče SPRP a Vincentinum.

**Počty dobrovolníků pracujících v jednotlivých sociálních službách**

Poskytovatelé/Služby	Reálný počet dobrovolníků	Ideální počet dobrovolníků
<b>Ecce Homo Šternberk</b>		
Nízkoprahová zařízení pro děti a mládež	0	0
Sociálně aktivizační služby pro rodiny s dětmi	0	0
<b>Help-in</b>		
Sociálně aktivizační služby pro rodiny s dětmi	0	0
<b>Charita Šternberk</b>		
Nízkoprahová denní centra	0	0
Sociálně aktivizační služby pro rodiny s dětmi	0	0
Sociální rehabilitace	1	3
Péčovatelská služba	0	0
<b>Péčovatelská služba města Moravský Beroun</b>		
Péčovatelská služba	0	0
<b>Poradna pro občanství/Občanská a lidská práva</b>		
Sociálně aktivizační služby pro rodiny s dětmi	0	0
Terénní programy	0	0
<b>Senioři Komárov</b>		
Domovy pro seniory	0	10
Domovy se zvláštním režimem	0	10
<b>Sociální služby Šternberk</b>		
Azylové domy	0	0
Domovy pro seniory	0	0
Péčovatelská služba	0	0
<b>Společnost Podané ruce</b>		
Terénní programy	0	0
<b>Středisko rané péče SPRP</b>		
Raná péče	35	50
Sociálně aktivizační služby pro rodiny s dětmi	5	10
<b>Vincentinum</b>		
Domovy pro osoby se zdravotním postižením	6	10
Domovy se zvláštním režimem	1	6
Chráněné bydlení	1	4
<b>Celkově</b>	<b>49</b>	<b>103</b>

Poskytovatelé byli dotázáni, zda při práci s dobrovolníky naráží na nějaký problém. Žádný komentář s problémem se neobjevil. Pouze pečovatelská služba města Moravský Beroun uvedla, že by výhledově také chtěla využít práci dobrovolníků.

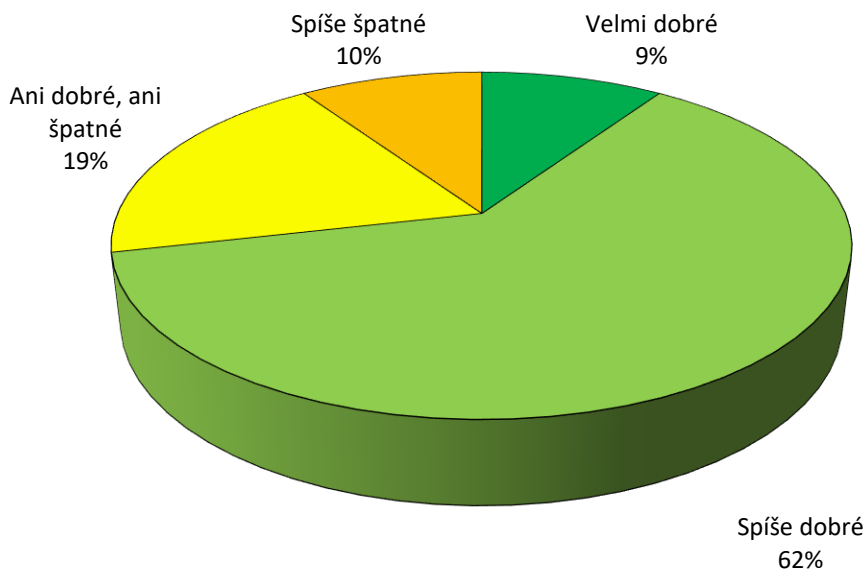
- *Ano, ale později, až se PS stabilizuje.*

## ***Celkové hodnocení podmínek pro poskytování sociálních služeb***

---

Podmínky, které mají pro poskytování služeb, hodnotí poskytovatelé nejčastěji jako spíše dobré. Tuto odpověď uvedlo 13 (62 %) z nich. Že mají velmi dobré podmínky, soudí další 2 (9 %) služby. Jako dobré hodnotí podmínky tedy 15 (71 %) služeb. Možnost, že podmínky nejsou ani dobré, ani špatné uvedly 4 (19 %) služby. A pouze 2 (10 %) služby uvedly, že podmínky mají spíše špatné. Žádná služba neuvedla, že by podmínky byly velmi špatné.

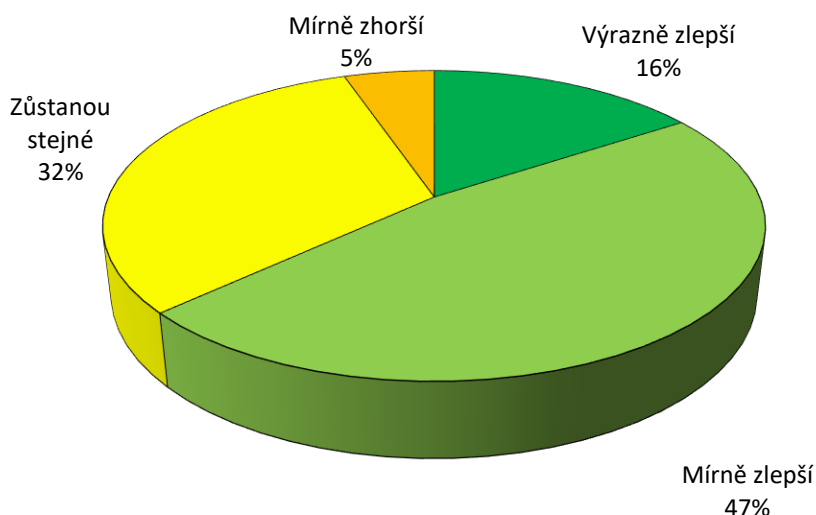
### **Hodnocení celkových podmínek pro kvalitní poskytování sociálních služeb**



I očekávání budoucího vývoje je spíše pozitivní. Výrazné zlepšení podmínek očekávají 3 (16 %) služby a mírné zlepšení 9 (47 %) služeb. Dalších 6 (32 %) služeb neočekává žádnou změnu. A

pouze 1 (5 %) služba očekává mírné zhoršení podmínek. Výrazné zhoršení neočekává žádná služba.

**Očekávaný vývoj podmínek pro kvalitní poskytování sociálních služeb v následujících letech**



V následující tabulce jsou přehledně zobrazena hodnocení současných podmínek i očekávaných změn do budoucna podle jednotlivých služeb. V tabulce je dobře vidět, že převládá pozitivní hodnocení, jak současného stavu, tak je i optimistické očekávání do budoucna.

**Podmínky pro poskytování služby a jejich očekávaný vývoj v jednotlivých sociálních službách**

Poskytovatel/Služba	Současné podmínky	Změna podmínek v následujících letech
<b>Ecce Homo Šternberk</b>		
Nízkoprahová zařízení pro děti a mládež	Spíše špatné	Mírně zlepší
Sociálně aktivizační služby pro rodiny s dětmi	Spíše dobré	-
<b>Help-in</b>		
Sociálně aktivizační služby pro rodiny s dětmi	Spíše dobré	Mírně zhorší
<b>Charita Šternberk</b>		
Nízkoprahová denní centra	Spíše dobré	Mírně zlepší
Sociálně aktivizační služby pro rodiny s dětmi	Ani dobré, ani špatné	Mírně zlepší
Sociální rehabilitace	Spíše dobré	Mírně zlepší
Pečovatelská služba	Spíše dobré	Zůstanou stejné



Pečovatelská služba města Moravský Beroun		
Pečovatelská služba	Ani dobré, ani špatné	-
Poradna pro občanství/Občanská a lidská práva		
Sociálně aktivizační služby pro rodiny s dětmi	Ani dobré, ani špatné	Zůstanou stejné
Terénní programy	Spíše dobré	Zůstanou stejné
Senioři Komárov		
Domovy pro seniory	Spíše dobré	Mírně zlepši
Domovy se zvláštním režimem	Spíše dobré	Mírně zlepši
Sociální služby Šternberk		
Azylové domy	Spíše dobré	Zůstanou stejné
Domovy pro seniory	Spíše dobré	Výrazně zlepši
Pečovatelská služba	Spíše dobré	Mírně zlepši
Společnost Podané ruce		
Terénní programy	Spíše dobré	Mírně zlepši
Středisko rané péče SPRP		
Raná péče	Spíše dobré	Zůstanou stejné
Sociálně aktivizační služby pro rodiny s dětmi	Ani dobré, ani špatné	Zůstanou stejné
Vincentinum		
Domovy pro osoby se zdravotním postižením	Spíše špatné	Výrazně zlepši
Domovy se zvláštním režimem	Velmi dobré	Mírně zlepši
Chráněné bydlení	Velmi dobré	Výrazně zlepši

Poskytovatelé byli dotázáni, co je pro ně nejdůležitější, aby se v následujících letech zlepšilo, pokud jde o podmínky poskytování jejich služeb. Většina poskytovatelů odpověděla a jejich komentáře zachycují různé problémy. Nejčastěji ale byla zmiňována stabilita financování služeb.

### Nejdůležitější změny v následujících letech

Poskytovatel/Služba	Komentář
Ecce Homo Šternberk	
Nízkoprahová zařízení pro děti a mládež	<ul style="list-style-type: none"><li>Více výzev z fondů EU.</li></ul>
Sociálně aktivizační služby pro rodiny s dětmi	<ul style="list-style-type: none"><li>Víceleté státní financování.</li></ul>
Help-in	
Sociálně aktivizační služby pro rodiny s dětmi	<ul style="list-style-type: none"><li>Pokračování víceletého financování služby.</li></ul>
Charita Šternberk	
Sociálně aktivizační služby pro rodiny s dětmi	<ul style="list-style-type: none"><li>Změna povědomí o naší službě- služba je SAS, dochází do terénu, nejsme "romská školka".</li></ul>
Sociální rehabilitace	<ul style="list-style-type: none"><li>Rekonstrukce sociálního zázemí, navýšení úvazku v přímé péči.</li></ul>
Pečovatelská služba	<ul style="list-style-type: none"><li>Potřebujeme kvalitnější, méně poruchová, bezpečnější auta, která slouží k dopravování se ke klientům a také k převozu klientů i rozvozu obědů. Dále vyšší mzdy pro pracovníky v přímé péči.</li></ul>
Pečovatelská služba města Moravský Beroun	
Pečovatelská služba	<ul style="list-style-type: none"><li>Aby se pečovatelská služba osamostatnila a působila nadále jako p.o. města a měla tak možnost rozvoje a zkvalitňování poskytovaných služeb.</li></ul>
Poradna pro občanství/Občanská a lidská práva	
Terénní programy	<ul style="list-style-type: none"><li>Stabilita financování a větší podíl financování z obcí, kde jsou služby poskytovány.</li></ul>
Senioři Komárov	
Domovy pro seniory	<ul style="list-style-type: none"><li>Přijetí nového Zákona o sociálních službách.</li></ul>
Domovy se zvláštním režimem	
Sociální služby Šternberk	
Azylové domy	<ul style="list-style-type: none"><li>Stabilita financování.</li></ul>
Domovy pro seniory	<ul style="list-style-type: none"><li>Zvýšení kapacity služby.</li></ul>

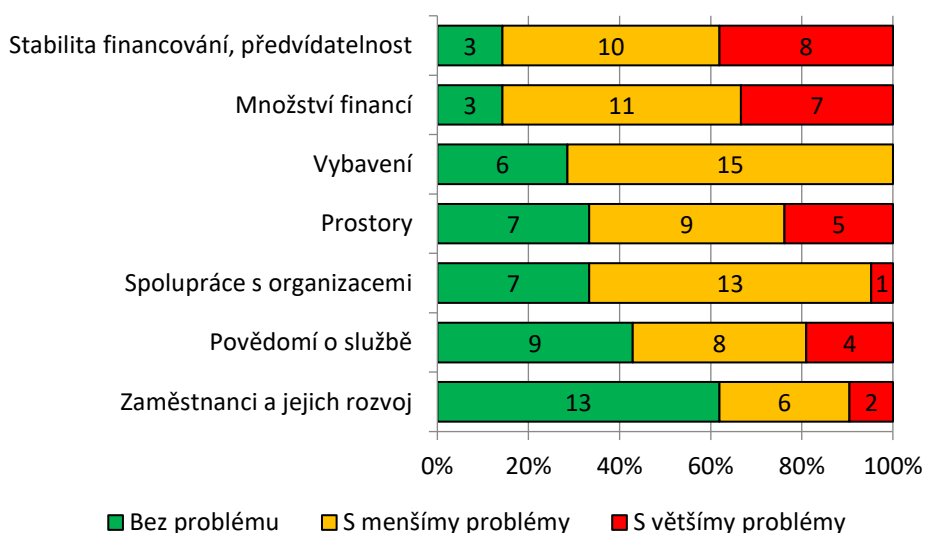
Pečovatelská služba	<ul style="list-style-type: none"> <li>• <i>Zásadní snížení administrativy.</i></li> </ul>
<b>Společnost Podané ruce</b>	
Terénní programy	<ul style="list-style-type: none"> <li>• <i>Stabilní financování služby a kvalitní personální obsazení.</i></li> </ul>
<b>Středisko rané péče SPRP</b>	
Raná péče	<ul style="list-style-type: none"> <li>• <i>Stabilní spolufinancování z nadací, měst a obcí. Vzdělávání zaměstnanců dle charakteru služby a kvalifikaci pracovníků (respektive délce ve službě).</i></li> </ul>
Sociálně aktivizační služby pro rodiny s dětmi	<ul style="list-style-type: none"> <li>• <i>Od roku 2016 byla SAS financována z veřejné zakázky kraje, která tento rok končí, tudíž potřebujeme zajistit stabilní spolufinancování z měst a obcí, kde poskytujeme službu klientům. Vzdělávání zaměstnanců dle charakteru služby a kvalifikaci pracovníků (respektive délce ve službě).</i></li> </ul>
<b>Vincentinum</b>	
Domovy pro osoby se zdravotním postižením	<ul style="list-style-type: none"> <li>• <i>Větší počet služeb komunitního typu. Snížení počtu vícelůžkových pokojů na stávající budově Sadová, Šternberk. Začleňování osob se zdravotním postižením do komunity - zaměstnávání osob. Spolupráce s PN Šternberk.</i></li> </ul>
Domovy se zvláštním režimem	<ul style="list-style-type: none"> <li>• <i>Průběžné vybudování dalších služeb komunitního typu. Spolupráce s PN Šternberk v rámci transformace psychiatrické péče. Povědomí spoluobčanů o osobách s mentálním a kombinovaným postižením. Zájem o práci v sociálních službách.</i></li> </ul>
Chráněné bydlení	<ul style="list-style-type: none"> <li>• <i>Možnost pracovního uplatnění na volném trhu práce. Rozšíření počtu.</i></li> </ul>

## Podrobné hodnocení podmínek

Pro poskytování sociálních služeb v adekvátní kvalitě je nutné, aby poskytovatelé měli zajištěny základní potřeby pro chod služeb. V dotazníku jim proto bylo předloženo sedm základních potřeb a byli požádáni, aby uvedli, jak dobře je mají zajištěny. Jejich hodnocení se pohybovalo na škále – bez problému, s menšími problémy a s velkými problémy.

Nejhorší hodnocení je v oblasti stabilita financování většina služeb (86 %) uvedla, že se potýká s velkými problémy a jen 3 služby uvedly, že v této oblasti nemá problémy. Podobně je na tom i oblast množství financí. Problematické hodnocení ale převažuje i u většiny ostatních oblastí. Nejlépe hodnocena je oblast zaměstnanci a jejich rozvoj, kterou jako bezproblémovou ohodnotilo 13 (62 %) služeb.

### Zajištění základních potřeb pro kvalitní poskytování sociálních služeb



Podrobné výsledky v následující tabulce ukazují hodnocení všech oblastí z pohledu jednotlivých služeb.

**Zajištění základních potřeb pro kvalitní poskytování sociálních služeb**

1 – Bez problémů, 2 – S menšími problémy, 3 – S velkými problémy

Poskytovatel/Služba	Množství financí	Stabilita financování	Spolupráce	Vybavení	Prostory	Zaměstnanci a jejich rozvoj	Povědomí o službě
<b>Ecce Homo Šternberk</b>							
Nízkoprahová zařízení pro děti a mládež	1	1	1	1	3	1	1
Sociálně aktivizační služby pro rodiny s dětmi	2	3	1	2	2	1	2
<b>Help-in</b>							
Sociálně aktivizační služby pro rodiny s dětmi	2	2	1	1	1	3	1
<b>Charita Šternberk</b>							
Nízkoprahová denní centra	3	3	2	2	2	2	2
Sociálně aktivizační služby pro rodiny s dětmi	3	3	2	2	1	1	2
Sociální rehabilitace	2	2	2	2	3	1	1
Pečovatelská služba	2	2	1	2	2	2	2
<b>Pečovatelská služba města Moravský Beroun</b>							
Pečovatelská služba	2	2	1	2	2	1	2
<b>Poradna pro občanství/Občanská a lidská práva</b>							
Sociálně aktivizační služby pro rodiny s dětmi	2	2	1	2	2	1	1
Terénní programy	2	3	2	2	2	1	2
<b>Senioři Komárov</b>							
Domovy pro seniory	3	2	2	1	1	2	1
Domovy se zvláštním režimem	3	2	2	2	1	2	1
<b>Sociální služby Šternberk</b>							
Azylové domy	3	3	3	1	1	1	1
Domovy pro seniory	3	3	2	2	3	1	1
Pečovatelská služba	2	3	2	2	2	1	1

Společnost Podané ruce							
Terénní programy	2	2	2	2	2	2	2
Středisko rané péče SPRP							
Raná péče	2	2	2	2	3	2	3
Sociálně aktivizační služby pro rodiny s dětmi	3	3	2	2	2	3	3
Vincentinum							
Domovy pro osoby se zdravotním postižením	1	1	2	2	3	1	3
Domovy se zvláštním režimem	1	1	2	1	1	1	3
Chráněné bydlení	2	2	1	1	1	1	2

Poskytovatelé mohli rovněž uvést doplňující komentáře k jednotlivým oblastem. Sešlo se poměrně velké množství komentářů. Kompletní přehled jejich komentářů rozdělených podle jednotlivých oblastí a služeb je uveden níže.

#### Doplňující komentáře k jednotlivým oblastem

Poskytovatel/Služba	Komentář
Množství financí	
Charita Šternberk	
Sociálně aktivizační služby pro rodiny s dětmi	<ul style="list-style-type: none"><li><i>Zafixované finance z projektu v období 2016-2018.</i></li></ul>
Senioři Komárov	
Domovy pro seniory	<ul style="list-style-type: none"><li><i>Vzhledem k nezařazení do sítě poskytovatelů sociálních služeb Ol kraje, kterému předchází zařazení do Střednědobého plánu Města Šternberka.</i></li></ul>
Domovy se zvláštním režimem	
Sociální služby Šternberk	
Azylové domy	<ul style="list-style-type: none"><li><i>Nevhodné financování služby formou veřejné zakázky Olomouckého kraje.</i></li></ul>
Domovy pro seniory	<ul style="list-style-type: none"><li><i>Nestabilní platby od zdravotních pojišťoven, dotace na lůžko je stejně vysoká jako u velkých zařízení o stovkách</i></li></ul>

	<i>klientů - žádné zvýhodnění služby komunitního typu, vysoké platy personálu.</i>
<b>Stabilita financování</b>	
<b>Ecce Homo Šternberk</b>	
Nízkoprahová zařízení pro děti a mládež	<ul style="list-style-type: none"> <li>• <i>Projekt EU do 2019.</i></li> </ul>
<b>Help-in</b>	
Sociálně aktivizační služby pro rodiny s dětmi	<ul style="list-style-type: none"> <li>• <i>V současné době končí 3 letý projekt kraje, kraj požaduje od r. 2019 poprvé procentuálně danou finanční spoluúčast, což může být problém.</i></li> </ul>
<b>Charita Šternberk</b>	
Sociálně aktivizační služby pro rodiny s dětmi	<ul style="list-style-type: none"> <li>• <i>Pro rok 2018 máme financování jisté z projektu IPOK, v roce 2019 neznáme výši dotace, což je pro nás ohrožující.</i></li> </ul>
<b>Sociální služby Šternberk</b>	
Azylové domy	<ul style="list-style-type: none"> <li>• <i>Nevhodné financování služby formou veřejné zakázky Olomouckého kraje.</i></li> </ul>
Domovy pro seniory	<ul style="list-style-type: none"> <li>• <i>Nestabilní platby od zdravotních pojišťoven, dotace na lůžko je stejně vysoká jako u velkých zařízení o stovkách klientů - žádné zvýhodnění služby komunitního typu, vysoké platy personálu.</i></li> </ul>
<b>Spolupráce s relevantními organizacemi</b>	
<b>Sociální služby Šternberk</b>	
Azylové domy	<ul style="list-style-type: none"> <li>• <i>OSPODy, Úřady práce.</i></li> </ul>
<b>Vybavení</b>	
<b>Sociální služby Šternberk</b>	
Domovy pro seniory	<ul style="list-style-type: none"> <li>• <i>Myčka podložních mís, transportní kolejnicový systém, transportní lůžko, el. ošetř. lůžka.</i></li> </ul>
Pečovatelská služba	<ul style="list-style-type: none"> <li>• <i>Průmyslová myčka + termojídlonosiče.</i></li> </ul>
<b>Prostředí</b>	
<b>Charita Šternberk</b>	
Sociální rehabilitace	<ul style="list-style-type: none"> <li>• <i>Velmi špatné sociální zařízení.</i></li> </ul>

Pečovatelská služba	<ul style="list-style-type: none"><li>• <i>Problém s parkováním služebních aut před organizací (není vyhrazeno parkovací místo), dále také se zaparkováním, když služebním autem převážen klient např. k lékaři.</i></li></ul>
Sociální služby Šternberk	
Domovy pro seniory	<ul style="list-style-type: none"><li>• <i>3 -lůžkové pokoje, malé pokoje, nesplňují MTS z MPSV, nevhodné okolí.</i></li></ul>
Pečovatelská služba	<ul style="list-style-type: none"><li>• <i>Přípravná jídla, garáže pro auta pečovatelské služby, skladovací prostory.</i></li></ul>
Zaměstnanci a jejich rozvoj	
Help-in	
Sociálně aktivizační služby pro rodiny s dětmi	<ul style="list-style-type: none"><li>• <i>Nejsme schopni sehnat v Moravském Berouně již 2 roky sociálního pracovníka - stávající pracovníce přesluhuje.</i></li></ul>
Charita Šternberk	
Pečovatelská služba	<ul style="list-style-type: none"><li>• <i>Potřeba více času a financí pro kvalitní vzdělávání.</i></li></ul>
Senioři Komárov	
Domovy pro seniory	<ul style="list-style-type: none"><li>• <i>Na trhu práce je nedostatek kvalitního personálu přímé péče</i></li></ul>
Domovy se zvláštním režimem	
Povědomí o službě	
Charita Šternberk	
Sociálně aktivizační služby pro rodiny s dětmi	<ul style="list-style-type: none"><li>• <i>Ve Šternberku jsme vedeni v povědomí lidí jako "romská školka", ne jako SAS pro rodiny s dětmi.</i></li></ul>
Senioři Komárov	
Domovy pro seniory	<ul style="list-style-type: none"><li>• <i>Vzhledem k nezařazení do sítě poskytovatelů sociálních služeb Ol kraje, kterému předchází zařazení do Střednědobého plánu Města Šternberka.</i></li></ul>
Domovy se zvláštním režimem	

Poskytovatelé byli dotázáni, zda se potýkají s nějakým jiným závažným problémem mimo tento výběr. Sešlo se pět komentářů, povětšinou ale pouze upřesňovaly jednotlivé oblasti. Zmiňovány jsou například problémy s prostory, vybavením, nedostatek vhodného personálu či chybějící navazující organizace.

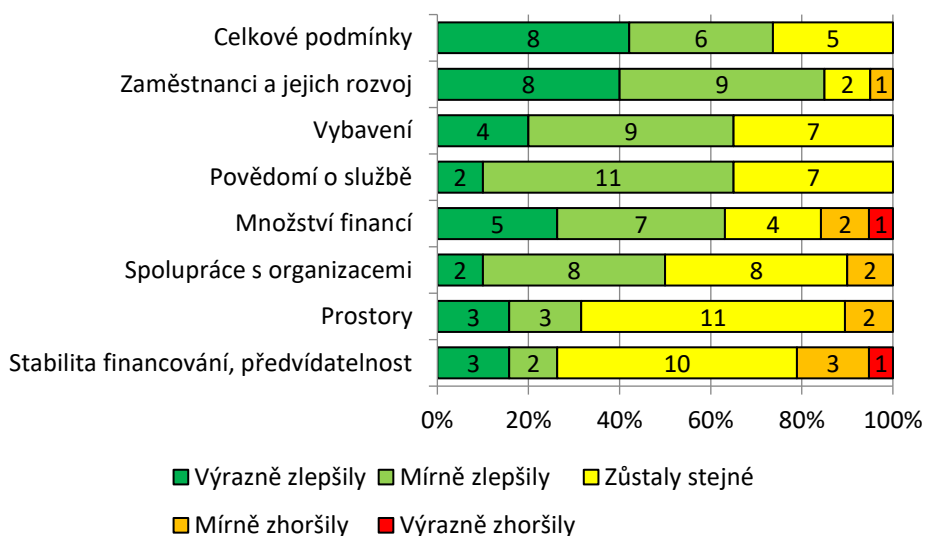


### Jiné problémy, se kterými se služby potýkají

Poskytovatel/Služba	Komentář
<b>Ecce Homo Šternberk</b>	
Sociálně aktivizační služby pro rodiny s dětmi	<ul style="list-style-type: none"> <li><i>Budovu ve Šternberku je potřeba rekonstruovat.</i></li> </ul>
<b>Charita Šternberk</b>	
Sociálně aktivizační služby pro rodiny s dětmi	<ul style="list-style-type: none"> <li><i>Potřebujeme automobil na dojíždění do terénu, organizace jich nemá dostatečné množství.</i></li> </ul>
<b>Pečovatelská služba města Moravský Beroun</b>	
Pečovatelská služba	<ul style="list-style-type: none"> <li><i>Nedostatečná podpora zastupitelů při osamostatňování a rozvoji PS; špatná personální obsazenost PS, která neodpovídá přáním, potřebám a osobním cílům uživatelů PS a zájemců o PS.</i></li> </ul>
<b>Sociální služby Šternberk</b>	
Azylové domy	<ul style="list-style-type: none"> <li><i>Chybí navazující sociální služby a dostupné bydlení, chybí dostupná psychologická pomoc a psychiatrická péče.</i></li> </ul>
Domovy pro seniory	<ul style="list-style-type: none"> <li><i>Nedostatek odborného zdravotního personálu.</i></li> </ul>

Podle poskytovatelů se podmínky pro poskytování jejich služeb v posledních letech spíše zlepšovaly. Celkové zlepšení pozoruje 14 (74 %) služeb. Zlepšení podmínek uvádí poskytovatelé především v oblastech zaměstnanci a jejich rozvoj, vybavení a povědomí o službě. Nejhorší hodnocené oblasti jsou stabilita financování a prostory, kde zlepšení uvádí pouze 26 % resp. 32 %. Menší část služeb uvádí v některých oblastech i zhoršení situace. Nejvíce takových případů je možné najít v hodnocení stability financování a množství financí.

### Změna podmínek v posledních letech



Podrobné výsledky v následující tabulce ukazují, jak služby hodnotí vývoj jednotlivých oblastí.

### Změna podmínek v posledních letech podle jednotlivých služeb

1 – Výrazně zlepšily, 2 – Mírně zlepšily, 3 – Zůstaly stejné, 4 – Mírně zhoršily, 5 – Výrazně zhoršily

Poskytovatel/Služba	Celkové podmínky	Množství financí	Stabilita financování	Spolupráce	Vybavení	Prostory	Zaměstnanci a jejich rozvoj	Povědomí o službě
<b>Ecce Homo Šternberk</b>								
Nízkoprahová zařízení pro děti a mládež	1	1	1	1	1	4	1	1
Sociálně aktivizační služby pro rodiny s dětmi	2	2	3	1	2	4	1	2
<b>Help-in</b>								
Sociálně aktivizační služby pro rodiny s dětmi	3	2	2	3	3	3	4	3
<b>Charita Šternberk</b>								
Nízkoprahová denní centra	2	2	3	2	2	3	2	2
Sociálně aktivizační služby pro rodiny s dětmi	2	3	3	2	3	3	2	3

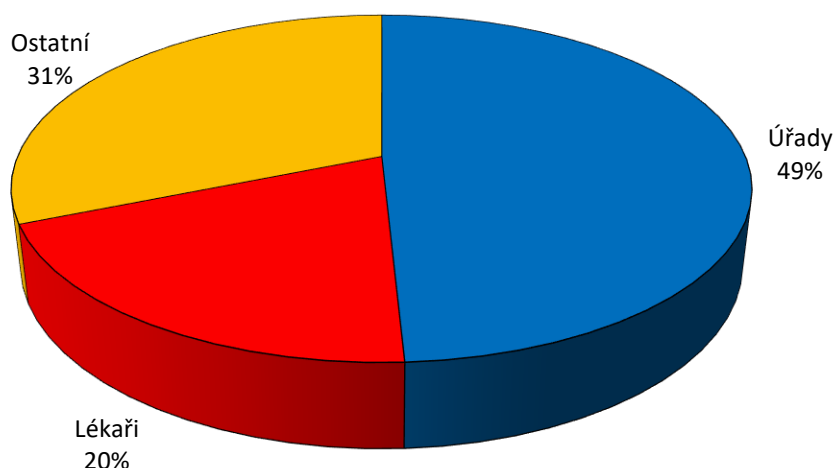
Sociální rehabilitace	1	4	4	3	2	2	3	3
Pečovatelská služba	-	-	-	3	1	3	2	3
<b>Pečovatelská služba města Moravský Beroun</b>								
Pečovatelská služba	-	-	-	-	-	-	-	-
<b>Poradna pro občanství/Občanská a lidská práva</b>								
Sociálně aktivizační služby pro rodiny s dětmi	2	2	3	3	3	3	2	2
Terénní programy	2	2	3	3	2	3	2	2
<b>Senioři Komárov</b>								
Domovy pro seniory	3	3	3	2	3	3	2	1
Domovy se zvláštním režimem	3	3	4	2	3	3	2	2
<b>Sociální služby Šternberk</b>								
Azylové domy	3	5	5	4	3	3	1	2
Domovy pro seniory	1	4	4	3	2	1	1	2
Pečovatelská služba	1	1	3	4	2	1	1	2
<b>Společnost Podané ruce</b>								
Terénní programy	2	2	3	3	2	3	2	3
<b>Středisko rané péče SPRP</b>								
Raná péče	1	2	3	2	1	-	2	2
Sociálně aktivizační služby pro rodiny s dětmi	3	3	3	2	3	3	3	3
<b>Vincentinum</b>								
Domovy pro osoby se zdravotním postižením	1	1	1	2	2	2	1	2
Domovy se zvláštním režimem	1	1	1	3	1	1	1	3
Chráněné bydlení	1	1	2	2	2	2	1	2

## Spolupracující organizace

Poskytovatelé byli požádáni, aby uvedli tři nejdůležitější organizace či profese, se kterými spolupracují a ohodnotili úroveň této spolupráce. Zda se v ní objevují nějaké komplikace.

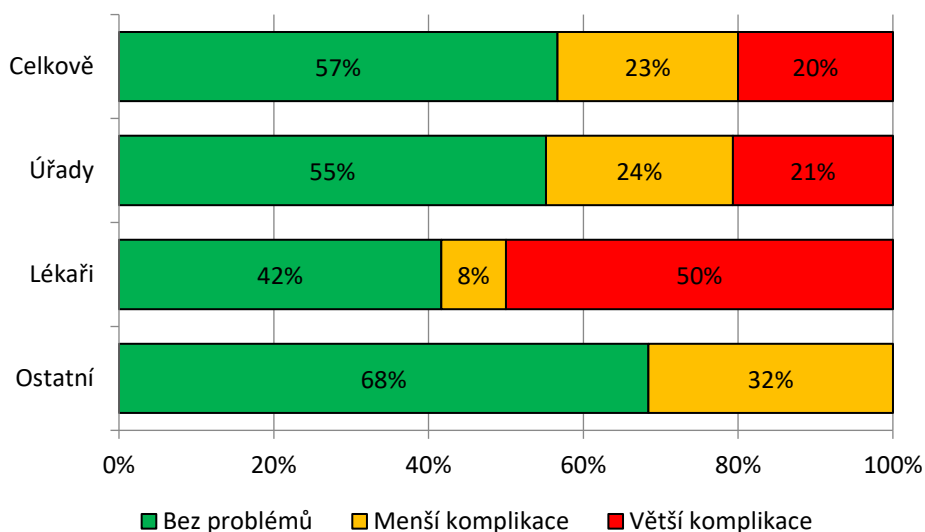
Spolupracující organizace by bylo možné rozdělit do tří hlavních skupin. Nejvíce zastoupenou skupinu tvoří úřady (49 %). Jedná se především o obecní úřady nebo jejich konkrétní odbory, dále pak krajský úřad nebo úřad práce. Druhou velkou skupinu mezi spolupracujícími organizacemi (20 %) tvoří lékaři či zdravotní zařízení. Poslední skupinou jsou pak ostatní organizace (31 %). Jedná se například o jiné poskytovatele, školy, církve, zdravotní pojišťovny apod.

**Nejdůležitější spolupracující organizace**



Spolupráci s většinou organizací hodnotili poskytovatelé jako bezproblémovou (57 %). V 23 % případů poskytovatelé ale hodnotili spolupráci jako s menšími komplikacemi a v 20 % případů s většími komplikacemi. Pokud jde o jednotlivé skupiny organizací, největší podíl bezproblémového hodnocení mají ostatní organizace (68 %). U této skupiny žádná služba neuvádí vážné komplikace. Následuje skupina organizací – úřady, kde spolupráci jako bezproblémovou hodnotilo 55 % služeb. A nejhorší je situace u skupiny organizací – lékaři, kde spolupráci jako bezproblémovou hodnotilo 42 % služeb.

### Hodnocení spolupráce s nejdůležitějšími organizacemi



Následující tabulka zobrazuje hodnocení jednotlivých organizací, tak jak je uvedli poskytovatelé. V tabulce jsou barevně zvýrazněny všechny organizace, kdy spolupráce nebyla vždy hodnocena jako bezproblémová. Tedy organizace, které mají průměrné hodnocení větší než 1,0. Uváděné komplikace nemusí vždy znamenat vzájemné rozpory nebo kvalitu odváděné práce, může se jednat rovněž o horší dostupnost nebo jiné problémy.

### Hodnocení spolupráce s nejdůležitějšími organizacemi

Organizace	Hodnocení	Počet	Bez problému	Menší komplikace	Větší komplikace
Úřad práce	1,8	8	4	2	2
Lékaři	1,8	5	3	0	2
Úřady	1,0	3	3	0	0
Charita Šternberk	1,5	2	1	1	0
Jiní poskytovatelé	2,0	2	0	2	0
Magistrát města Olomouce	2,5	2	0	1	1
Město Šternberk	1,0	2	2	0	0
Sociální odbor MěÚ	2,0	2	1	0	1
Sociální pracovníci ve zdravotnických zařízeních	1,5	2	1	1	0
Školy	1,5	2	1	1	0
Veřejné služby a instituce	1,0	2	2	0	0
Asistenti prevence kriminality	1,0	1	1	0	0

Domácí zdravotnická služba	1,0	1	1	0	0
Help In	1,0	1	1	0	0
Krajské úřady	2,0	1	0	1	0
Krajský úřad Olomouckého kraje	2,0	1	0	1	0
Lékaři (praktický, psychiatr)	1,0	1	1	0	0
Město	1,0	1	1	0	0
Městský úřad ve Šternberku, odbor sociálních věcí	1,0	1	1	0	0
MěÚ Moravský Beroun	1,0	1	1	0	0
MěÚ Šternberk, OSPOD	1,0	1	1	0	0
Návazná služba Charita - soc. rehabilitace	1,0	1	1	0	0
Odborní lékaři - psychiatři	3,0	1	0	0	1
Odborní lékaři (psychiatri, zubaři apod.)	3,0	1	0	0	1
Odbory sociálně-právní ochrany dětí	3,0	1	0	0	1
Olomoucký OSPOD	1,0	1	1	0	0
OSPOD	2,0	1	0	1	0
OSSZ Olomouc / ČSSZ	2,0	1	0	1	0
Ostatní azylové domy	1,0	1	1	0	0
Praktický lékař	3,0	1	0	0	1
Projekt "Podpora sociální práce v obci"	1,0	1	1	0	0
Půjčovny kompenzačních pomůcek	1,0	1	1	0	0
Sociální odbor MěÚ/OSPOD	1,0	1	1	0	0
Úřad práce Šternberk, oddělení příspěvku na péči	3,0	1	0	0	1
Veřejné instituce, obchody	2,0	1	0	1	0
Veřejný opatrovník	1,0	1	1	0	0
Vincentinum - PSS	2,0	1	0	1	0
Základní škola	1,0	1	1	0	0
Zdravotnická zařízení	3,0	1	0	0	1
<b>Celkem</b>	<b>1,6</b>	<b>60</b>	<b>34</b>	<b>14</b>	<b>12</b>

Tam, kde měli poskytovatelé nějaké výhrady ke spolupráci s těmito organizacemi, mohli je doplnit o slovní komentáře, které by jejich výhrady blíže vysvětlily. Z 26 případů, kdy spolupráci hodnotili jako s menšími nebo většími komplikacemi tuto možnost využili v 13 případech. Jejich komentáře mohou tedy částečně vysvětlit, v čem toto horší hodnocení konkrétně spočívá.

U těchto komentářů je potřeba zdůraznit, že se jedná o hodnocení z jedné strany. Dotyčné organizace by mohly tyto problémy vnímat odlišně.

### **Krajské úřady**

- *Komplikace dle regionu (Ol.kr. bez problému, Zl.kr. menší, Pardub.kr. větší komplikace)  
Pardubický kraj - problém s naplněním indikátorů (Evropský projekt).*

### **Krajský úřad Olomouckého kraje**

- *Výrazně se zlepšila komunikace.*

### **Lékaři**

- *Nepropojený systém mezi resorty, lékaři by měli na službu odkazovat, jakmile shledají u dítěte potíže. Nedělají to.*

### **Magistrát města Olomouce**

- *Nedostačující financování služby.*

### **Odborní lékaři – psychiatři**

- *Nezájem o práci s danou cílovou skupinou s problémovým chováním.*

### **Odborní lékaři (psychiatři, zubaři apod.)**

- *Jejich nedostatek, nezájem o práci s CS - nemožnost výběru.*

### **Odbory sociálněprávní ochrany dětí**

- *Neplnění povinností sociálního pracovníka některých OSPODů.*

### **OSPOD**

- *Nedoporučují dostatek rodin do služby.*

### **praktický lékař**

- *Přístup k uživatelům PS a neochota vzájemné spolupráce.*

### **Sociální odbor MěÚ**

- *Neodůvodněné průtahy při vyřizování dávek, špatná komunikace se službou.*

### **Sociální pracovníci ve zdravotnických zařízeních**

- *Nedostatečná komunikace.*

### **Úřad práce Šternberk, oddělení příspěvku na péči**

- *Zcela chybějící kontrola využívání příspěvku na péči.*

## Veřejné instituce, obchody

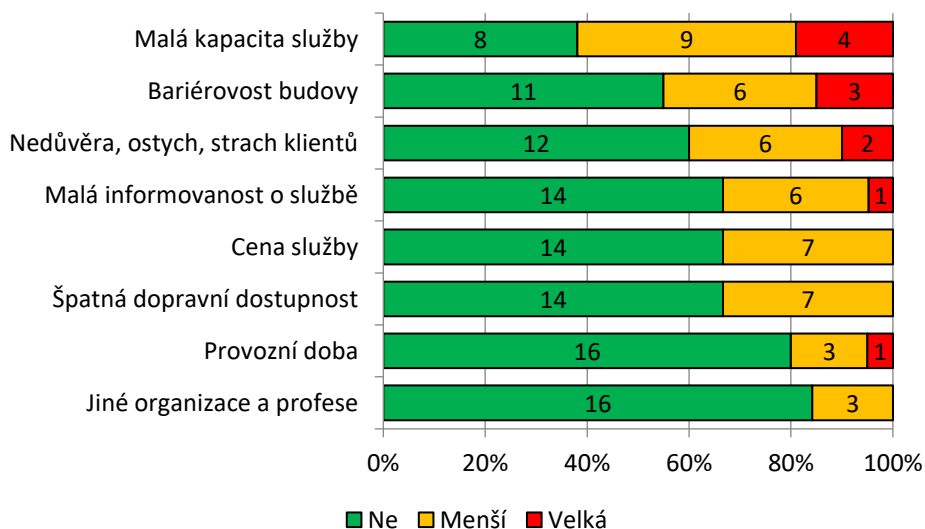
- *Nechť spolupracovat s občany s mentálním postižením.*

## Překážky ve využívání sociálních služeb

Poskytovatelé hodnotili sérii možných překážek, které brání klientům jejich služeb v jejich využívání. Poskytovatelům bylo předloženo osm možných překážek a měli ohodnotit, do jaké míry pro jejich klienty představují překážku.

Nejčastěji byla jako překážka uváděna malá kapacita služeb. Tu jako překážku označilo 13 (62 %) služeb. Zároveň je to překážka, kterou nejvíce služeb uvedlo jako velkou. Druhou nejčastěji zmiňovanou překážkou je bariérovost budov. Tu jako překážku uvedlo 9 (45 %) služeb. Třetí překážka v pořadí je nedůvěra, ostych nebo strach klientů, kterou zmínilo 8 (40 %) služeb. Nejméně často služby uváděly jako překážku jiné organizace a provozní dobu.

### Hlavní překážek ve využívání sociálních služeb



Následující tabulka obsahuje hodnocení všech překážek z pohledu jednotlivých sociálních služeb. Jsou služby, které neuvádí žádné překážky nebo jen v minimální míře. Jsou ale služby, které uvedly větší množství překážek, a to i závažnějších.



## Překážky ve využívání podle jednotlivých sociálních služeb

1 – Ne, 2 – Menší, 3 – Velká

Poskytovatel/Sociální služba	Cena	Dopravní dostupnost	Malá informovanost	Nedůvěra	Barierovost	Provozní doba	Jiné organizace	Malá kapacita
<b>Ecce Homo Šternberk</b>								
Nízkoprahová zařízení pro děti a mládež	1	1	2	1	3	1	1	2
Sociálně aktivizační služby pro rodiny s dětmi	1	1	2	1	2	1	1	1
<b>Help-in</b>								
Sociálně aktivizační služby pro rodiny s dětmi	1	1	1	1	1	1	1	2
<b>Charita Šternberk</b>								
Nízkoprahová denní centra	1	1	1	2	1	2	-	2
Sociálně aktivizační služby pro rodiny s dětmi	1	1	2	2	1	1	2	1
Sociální rehabilitace	1	1	1	1	3	1	1	2
Pečovatelská služba	2	1	2	2	1	2	1	2
<b>Pečovatelská služba města Moravský Beroun</b>								
Pečovatelská služba	1	1	1	1	3	3	1	3
<b>Poradna pro občanství/Občanská a lidská práva</b>								
Sociálně aktivizační služby pro rodiny s dětmi	1	2	1	1	2	1	1	1
Terénní programy	1	2	1	1	2	2	1	1
<b>Senioři Komárov</b>								
Domovy pro seniory	2	2	1	1	1	1	1	1
Domovy se zvláštním režimem	2	1	1	1	1	1	1	2
<b>Sociální služby Šternberk</b>								
Azylové domy	1	2	1	1	1	1	1	2
Domovy pro seniory	1	1	1	2	1	1	1	3
Pečovatelská služba	2	1	1	2	1	1	1	1

Společnost Podané ruce								
Terénní programy	1	2	2	3	1	1	1	2
Středisko rané péče SPRP								
Raná péče	1	2	3	1	2	1	2	2
Sociálně aktivizační služby pro rodiny s dětmi	1	2	2	1	2	1	2	1
Vincentinum								
Domovy pro osoby se zdravotním postižením	2	1	1	3	1	1	1	1
Domovy se zvláštním režimem	2	1	1	-	-	-	-	3
Chráněné bydlení	2	1	1	2	2	1	1	3

Následuje přehled doplňujících komentářů k jednotlivým překážkám. Rozdělené jsou podle témat a služeb, které je uvedly.

#### Upřesňující komentáře k překážkám ve využívání jednotlivých sociálních služeb

Poskytovatel/Sociální služba	Komentář
Cena služeb	
Charita Šternberk	
Pečovatelská služba	<ul style="list-style-type: none"> <li>pro některé klienty, kterým nedostačuje příspěvek na péči a je jim zamítnuto navýšení příspěvku</li> </ul>
Dopravní dostupnost	
Poradna pro občanství/Občanská a lidská práva	
Terénní programy	<ul style="list-style-type: none"> <li>Nemáme motorové vozidlo, proto se dopravujeme veřejnou dopravou, někde jsou spoje nedostatečné, jindy chybí zcela.</li> </ul>
Malá informovanost	
Charita Šternberk	
Pečovatelská služba	<ul style="list-style-type: none"> <li>Možná je ze stran některých institucí více propagována konkurenční městská sociální služba.</li> </ul>
Nedůvěra	
Charita Šternberk	
Pečovatelská služba	<ul style="list-style-type: none"> <li>Pro některé potřebné osoby může být těžko přípustné, že by využívaly pomoc cizích osob.</li> </ul>

Provozní doba	
Charita Šternberk	
Pečovatelská služba	<ul style="list-style-type: none"> <li>Někteří by uvítali větší dostupnost služby i o víkendech - služba je však s ohledem na personální možnosti poskytovaná o víkendech a svátcích jen v případě nutnosti, především z důvodu osamocenosti klienta.</li> </ul>
Kapacita služeb	
Help-in	
Sociálně aktivizační služby pro rodiny s dětmi	<ul style="list-style-type: none"> <li>V současné době se to řeší přesčasy, takže zatím jsme neodmítali ani nedávali do pořadníku, ale předpokládáme, že dalšího 0,5 úvazku by se naplnilo.</li> </ul>
Charita Šternberk	
Pečovatelská služba	<ul style="list-style-type: none"> <li>V určitých obdobích je kapacita služby nedostatečná s ohledem na počet zájemců o službu. V jiných obdobích ale služba neposkytuje péči ve své plné kapacitě.</li> </ul>

## Podpora služeb obcemi

Na otázku, zda by poskytovatelé uvítali nějaké konkrétní opatření či formu pomoci od města Šternberk nebo jiných obcí ORP, přišlo s nějakým požadavkem pouze osm služeb. Ve většině případů by služby uvítaly od obcí větší finanční podporu. Byla zmíněna ale i možnost vyvěsit letáky do vývěsky obcí nebo bezplatné parkování pro pečovatelskou službu.

### Požadovaná forma pomoci

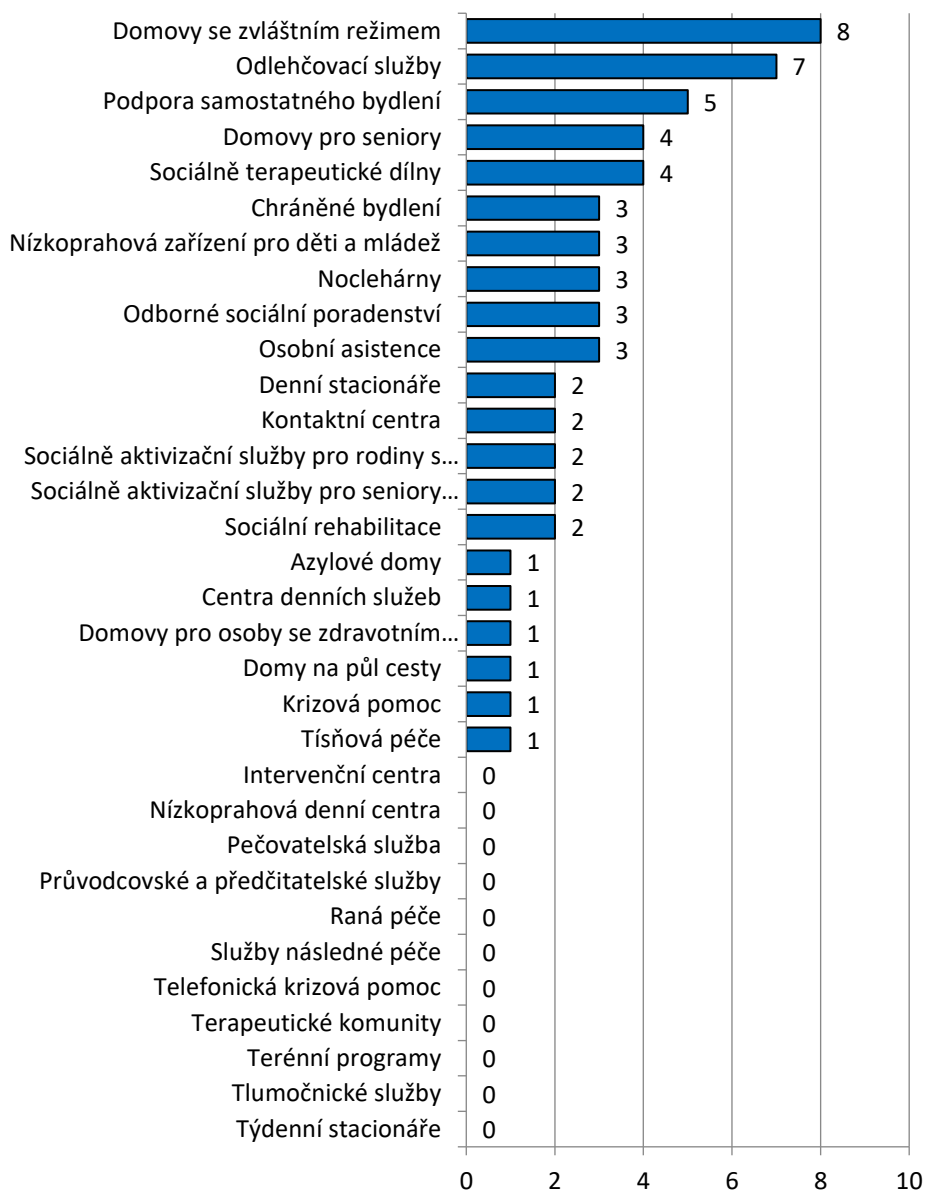
Poskytovatel/Sociální služba	Požadovaná pomoc
Charita Šternberk	
Sociálně aktivizační služby pro rodiny s dětmi	<ul style="list-style-type: none"> <li>Vyvěsit letáky do vývěsky obcí.</li> </ul>
Pečovatelská služba	<ul style="list-style-type: none"> <li>Lepší a předvídatelnější financování. Zdarma parkování ve městě; rezervování míst pro auta služby před organizací.</li> </ul>

Pečovatelská služba města Moravský Beroun	
Pečovatelská služba	<ul style="list-style-type: none"><li>Podpora při dalším navyšování pracovníků PS a tím pádem i zkvalitňování poskytované PS.</li></ul>
Poradna pro občanství/Občanská a lidská práva	
Sociálně aktivizační služby pro rodiny s dětmi	<ul style="list-style-type: none"><li>Adekvátní spolufinancování sociální služby</li></ul>
Terénní programy	
Sociální služby Šternberk	
Pečovatelská služba	<ul style="list-style-type: none"><li>Představitelé obcí ORP by si měli uvědomit, že pečovatelská služba je základní veřejnou službou, která by měla být dostupná pro všechny občany jejich obce, stejně jako například zdravotní péče či školní a předškolní vzdělávání. Ve svých rozpočtech by pro tyto účely měli mít vyhrazenou výraznou finanční částku.</li></ul>
Společnost Podané ruce	
Terénní programy	<ul style="list-style-type: none"><li>Finanční spolupráci na programu.</li></ul>
Středisko rané péče SPRP	
Sociálně aktivizační služby pro rodiny s dětmi	<ul style="list-style-type: none"><li>Dostatečné spolufinancování služby SAS, kterou ve městě a v obcích ORP Šternberk poskytujeme našim klientům.</li></ul>

## Chybějící sociální služby

Poskytovatelé byli dotázáni, které druhy sociálních služeb ve Šternberku nebo ostatních obcích ORP postrádají. Nejčastěji byly zmiňovány služby – **domovy se zvláštním režimem, odlehčovací služby a podpora samostatného bydlení**. Alespoň jednou bylo ale zmíněno celkem 21 druhů sociálních služeb. Oproti tomu 11 druhů služeb nebylo uvedeno mezi chybějícími ani jednou.

### Chybějící služby



Poskytovatelé mohli rovněž nějak rozvést své požadavky ohledně chybějících služeb. Kompletní přehled jejich komentářů je uveden na následujících řádcích.

- *Dostatečné spolufinancování služby rané péče, kterou ve městě a obcích ORP Šternberk poskytujeme našim klientům. Osobní jednání se starosty ORP Šternberk - představení služby, financování atd.*
- *Chráněné bydlení nebo podpora samostatného bydlení - navazující služba. Denní stacionář - kvůli transformaci, zcela chybí. Odlehčovací služba pobytová - kdy se opatrovník nemůže postarat (zdravotní důvody) nebo si potřebuje odpočinout (dovolená).*
- *Noclehárna pro osoby bez přístřeší - kapacita 8-10 lůžek.*

- *Poskytování služby v komunitě souvisí s několika místy poskytování - např. nákup 2 bytů, problematika soužití se spolubydlicími.*
- *Postavit domov pro seniory a domov se zvláštním režimem v dostupné lokalitě ve městě Šternberk. Revitalizovat areál Domů s pečovatelskou službou. Zřídit chráněné bydlení na území města Šternberka. Odlehčovací služby (pobytové, terénní).*
- *Postavit domov pro seniory a domov se zvláštním režimem v dostupné lokalitě ve městě Šternberk. Úprava okolí stávajícího domova - srovnání terénu, oplocení. Odlehčovací služby (pobytové, terénní).*
- *Uvidíme, jak vyjde dotazník na NZDM.*
- *v Moravském Berouně chybí půjčovna kompenzačních pomůcek. V ORP Šternberk chybí pobytové zařízení pro seniory závislé na alkoholu, či seniory s psychickými či psychiatrickými obtížemi.*