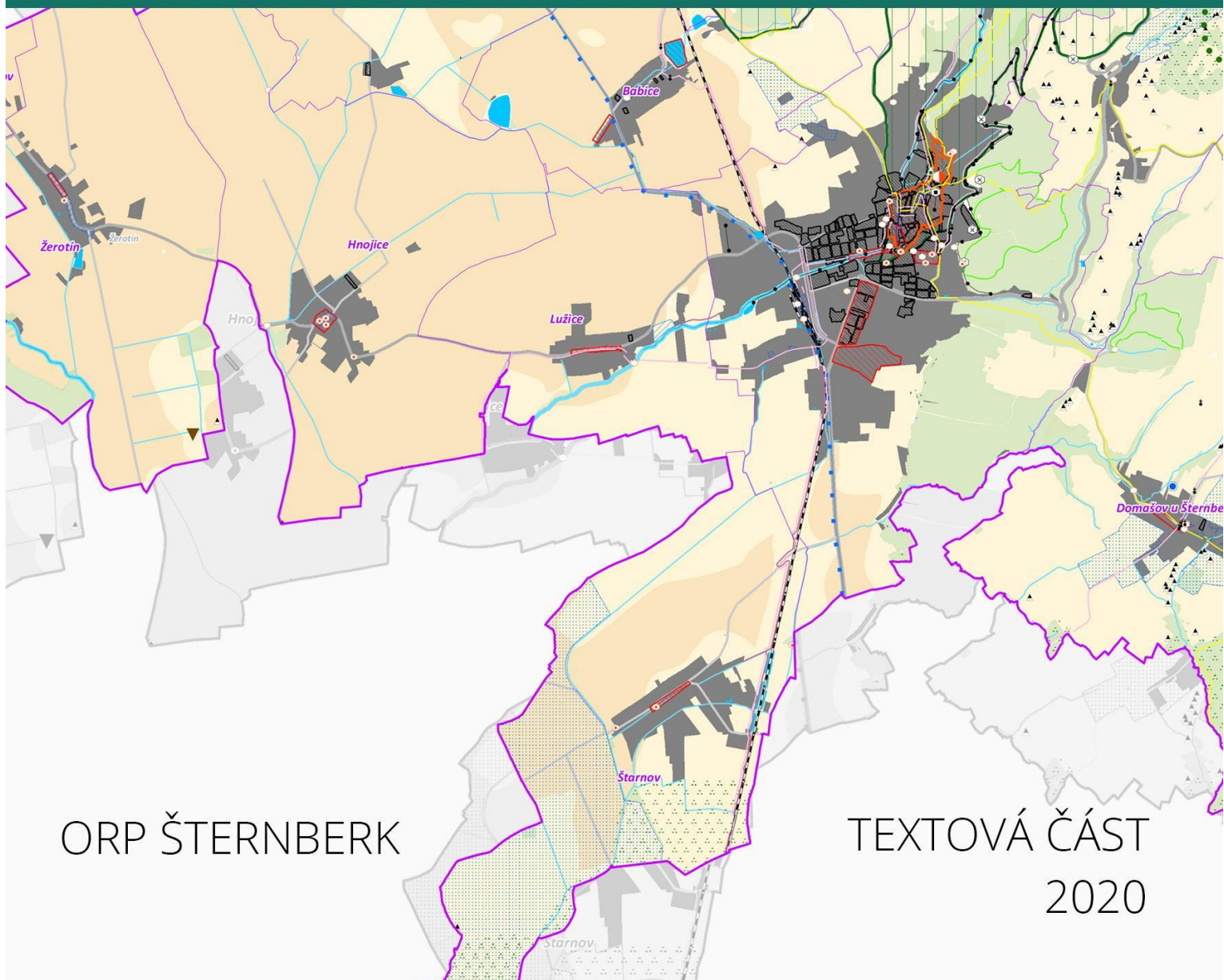




5. AKTUALIZACE ÚZEMNĚ ANALYTICKÝCH PODKLADŮ



ORP ŠTERNBERK

TEXTOVÁ ČÁST
2020

5. ÚPLNÁ AKTUALIZACE

ÚZEMNĚ ANALYTICKÝCH PODKLADŮ SPRÁVNÍHO OBVODU OBCE S ROZŠÍŘENOU PŮSOBNOSTÍ

Šternberk 2020

Objednatel:

Městský úřad Šternberk, Horní náměstí 16, 785 01 Šternberk

Pořizovatel:

Městský úřad Šternberk, Odbor stavební

Zpracovatel:

Mgr. Libuše Dobrá, Ing. Kateřina Zonová, Ing. Martina Davidová

Použitý software:

LIDS Explorer 7, ArcGIS

Obsah:

- A) Podklady pro rozbor udržitelného rozvoje území - zjištění a vyhodnocení stavu a vývoje území, jeho hodnot a limity využití území a záměrů v území (součástí jsou mapové přílohy řazené na konci kapitoly)

1. širší územní vztahy
2. prostorové a funkční uspořádání území
3. struktura osídlení
4. sociodemografické podmínky a bydlení
5. příroda a krajina
6. vodní režim a horninové prostředí
7. kvalita životního prostředí
8. zemědělský půdní fond a pozemky určené k plnění funkcí lesa
9. občanská vybavenost včetně její dostupnosti a veřejná prostranství
10. dopravní a technická infrastruktura včetně jejich dostupnosti
11. ekonomické a hospodářské podmínky
12. rekreace a cestovní ruch
13. bezpečnost a ochrana obyvatel

- B) Rozbor udržitelného rozvoje území

- 1) Zjištění a vyhodnocení pozitiv a negativ v území (členění dle témat se nachází u témat podkladů pro rozbor udržitelného rozvoje území v kapitole A)

Pozitiva	Negativa
Potenciály	Trendy
Celkové vyhodnocení udržitelného rozvoje území	
Problémy k řešení (návrh)	
-	

- 2) Vyhodnocení potenciálu, trendů a vazeb v pilířích udržitelného rozvoje

Přílohy v textu:

Problémy k řešení - tabulka

Mapy A3 - podklady pro RURÚ:

1_A3_sirsi_vztahy

2_A3_prostorove_usporadani

2_A3_UPD_sternberk

4_A3_sociodemograficke_podminky

5_A3_priroda_krajina

6_A3_tezba

6_A3_voda

8_A3_zpf

9_A3_OV

10_A3_DI

10_A3_TI

12_A3_rekreace

Přílohy

- Výkres limitů využití území (technická infrastruktura, ostatní limity)
- Výkres hodnot území
- Výkres záměrů
- Výkres problémů k řešení v ÚPD
- Karty obcí
- Technická zpráva
- Zápis z projednání ÚAP s obcemi

Seznam zkratk:

AČR	Armáda ČR
ČOV	Čistírna odpadních vod
ČSÚ	Český statistický úřad
CHKO	Chráněná krajinná oblast
DOL	Kanál Dunaj Odra Labe
IP	Interakční prvek
KPÚ	Komplexní pozemkové úpravy
KÚOK	Krajský úřad Olomouckého kraje
LAPV	Lokalita pro akumulaci povrchových vod
MAS	Místní akční skupina
MMR	Ministerstvo pro místní rozvoj
MŠ	Mateřská škola
OK	Olomoucký kraj
OP	Ochranné pásmo
OPVZ	Ochranné pásmo vodního zdroje
ORP	Obec s rozšířenou působností
PRVKOK	Plán rozvoje vodovodů a kanalizací Olomouckého kraje
PS	Právní stav územního plánu
PUFL	Pozemky určené k plnění funkcí lesa
RURÚ	Rozbor udržitelného rozvoje území
SEZ	Stará ekologická zátěž
SO	Správní obvod
TI	Technická infrastruktura
ÚAP	Územně analytické podklady
ÚP	Územní plán
ÚPD	Územně plánovací dokumentace
ÚS	Územní studie
ÚS krajiny	Územní studie krajiny SO ORP Šternberk
ÚSES	Územní systém ekologické stability
VHS	Vodohospodářská správa
VVN	Velmi vysoké napětí
ZM	Změna územního plánu
ZPF	Zemědělský půdní fond
ZŠ	Základní škola
ZÚR	Zásady územního rozvoje
ZVN	Zvláště vysoké napětí

A) Podklady pro rozbor udržitelného rozvoje území

1. Širší územní vztahy

Mapa: 1_A3_sirsi vztahy

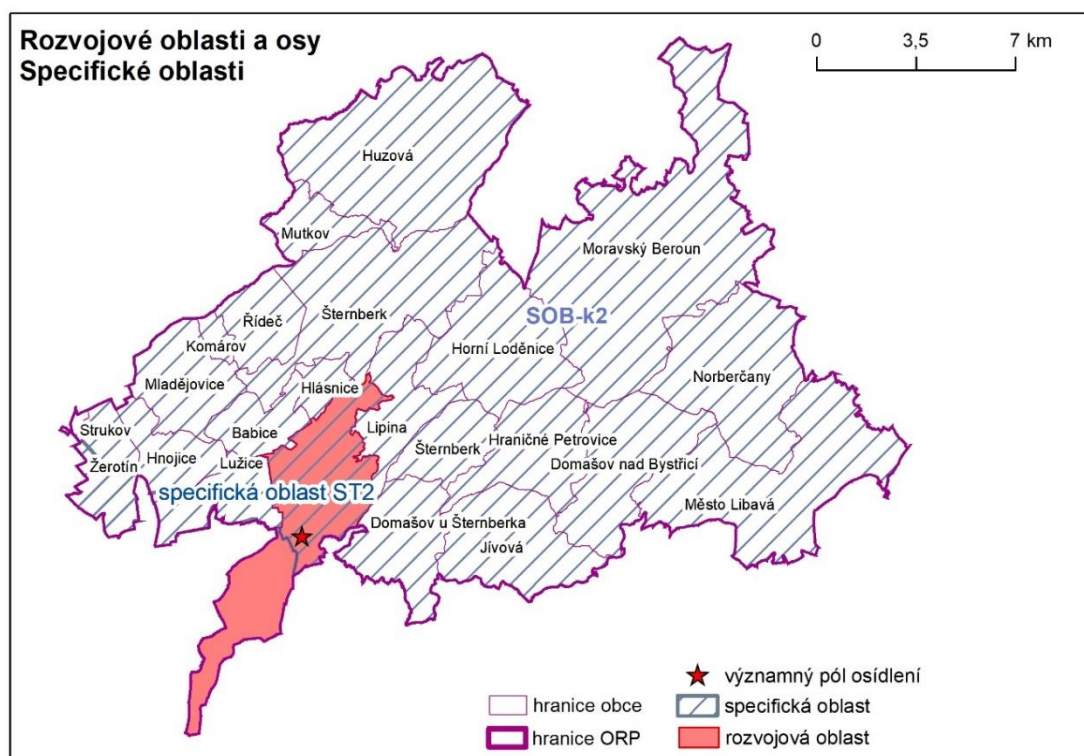
ORP Šternberk (dále též ORP) je součástí Olomouckého kraje, okresu Olomouc. Obec Huzová a město Moravský Beroun byly připojeny k Olomouckému kraji z kraje Moravskoslezského, okresu Bruntál. V roce 2016 byla k ORP připojena obec Město Libavá z optimalizovaného vojenského újezdu Libavá. ORP Šternberk sousedí v Olomouckém kraji s ORP Uničov, Litovel, Olomouc a Vojenským újezdem Libavá, v Moravskoslezském kraji jsou to ORP Rýmařov, Bruntál a Vítkov.

Dle platné PÚR Město Šternberk leží v rozvojové oblasti, téměř celé území s výjimkou Štarnova je součástí specifické oblasti SOB-k2. Dle platné ZÚR Olomouckého kraje Hnojice a Žerotín jsou také částečně součástí specifické oblasti ST2 týkající se těžby.

Šternberk můžeme označit za bránu spojující oblast úrodné, nížinné Hané s zvlněnou podhorskou krajinou Nížkého Jeseníku, zasaženou především dodnes trvajícím vlivem odsunu německého obyvatelstva a vytvářením vnitřních periférií (patrně také ze změn příslušnosti k nadřazeným celkům). Oblasti ORP hraničící s Moravskoslezským krajem a vojenským újezdem navazují také na oblasti vykazující vlastnosti vnitřních periférií – jedná se o specifickou oblast republikového významu SOB3 (Jeseníky – Kralický Sněžník) a specifickou oblast nadmístního významu SOB -N2 (Budišovsko – Vítkovsko).

Vazby s okolím ORP jsou realizovány především prostřednictvím transportních koridorů silniční dopravy – komunikací první třídy I/46 směr Olomouc - Opava a I/45 směr Bruntál a koridoru železniční dopravy Olomouc – Krnov a Olomouc – Uničov a Šumperk.

Obr. 1.1: Rozvojové a specifické oblasti



ZÚR OK jsou v řešeném území vymezeny VPS pro dopravní a technickou infrastrukturu:

- D66, D67 – rekonstrukce železniční trati
- D62, D06, D28, D38 – obchvatové části komunikací I. tř.
- D37 – východní obchvat Šternberka a navazující stavby
- D033 – západní obchvat Šternberka
- D44 – dopravní řešení komunikací II. tř.
- E8, E9, E04 – koridory pro elektroenergetiku
- D50 – letecká doprava
- VPO – koridory ÚSES

Rezerva RD7 pro koridor DOL, návrh plochy pro vodohospodářskou stavbu Šternberk. Na území zasahují dva rekreační krajinné celky Šternbersko a Olomoucko – východ a dále Kulturní krajinná oblast KKO9.

Území MAS Šternbersko

Babice, Hlušovice, Lipina, Štarnov, Bělkovice-Lašťany, Hnojice, Lužice, Šternberk, Bohuňovice, Horní Loděnice, Mladějovice, Tověř, Dolany, Hraničné Petrovice, Mutkov, Žerotín, Domašov u Šternberka, Huzová, Řídeč, Hlásnice, Komárov, Samotišky

Mikroregion Moravskobersounsko

Moravský Beroun, Norberčany, Domašov nad Bystřicí, Hraničné Petrovice, Horní Loděnice, Jívová

Mikroregion Šternbersko

Babice, Bělkovice-Lašťany, Bohuňovice, Dolany, Domašov u Šternberka, Hnojice, Hlásnice, Hlušovice, Horní Loděnice, Hraničné Petrovice, Huzová, Jívová, Komárov, Liboš, Lipina, Lužice, Mladějovice, Město Libavá, Moravský Beroun, Mutkov, Norberčany, Řídeč, Samotišky, Strukov, Štarnov, Šternberk, Štěpánov, Tověř, Žerotín

Pozitiva	Negativa
Dobré výchozí postavení města Šternberk vůči krajské metropoli.	Severovýchodní část ORP je specifickou oblastí a navazuje na oblasti s podobným charakterem. Negativní jevy mají mezi krajský charakter
Fungující spolky MAS a mikroregion	
Potenciály	Trendy
Dopravní napojení Šternberka a jeho zlepšení (silniční i železniční doprava)	Posilování spádovosti do krajského centra.
Celkové vyhodnocení udržitelného rozvoje území	
Historicky i geomorfologicky je město Šternberk vstupem do Jeseníků s velkou vazbou na Olomouc a nižšími vazbami na Uničov a Litovel. Vazby na sousední Moravskoslezský kraj jsou převážně dopravní.	
Problémy k řešení (návrh)	
Dopravní propojení na sousední ORP (v ÚPD řešeno)	
Posílení vazeb v severovýchodní části kraje vedoucích k vzestupu celého vnitřně periferního regionu.	

2. Prostorové a funkční uspořádání území

Mapa: 2_A3_prostorove_usporadani, 2_A3_UPD_sternberk

Správní území obce s rozšířenou působností Šternberk se nachází v centrální části Olomouckého kraje, žije zde 24 221 obyvatel (2018) a rozkládá se na 33 613 hektarech. Správně se území skládá z 20 obcí a dvou měst (Šternberk – 13 495 ob. a Moravský Beroun 2 957 ob.) a 40 katastrálních území. Tři obce mají kolem 700 obyvatel (Hnojice, Mladějovice, Štarnov), dřívější střediskové obce nedosahují 600 obyvatel (Jívová, Huzová, Město Libavá).

Geomorfologicky je území členěno na jihozápadní nížinou část (Hornomoravský úval – Haná) a ostatní část výrazně zvlněnou (Nízký Jeseník), toto základní členění již historicky odděluje zemědělskou oblast od oblasti s významným podílem lesního hospodářství. V nížinné lépe dostupné a obslužené části je vytvářen tlak na krajinu především v rozvoji zastavěného území (pro bydlení a částečně i pro průmysl), který je ve střetu především s ochranou kvalitních půd. Výše položené části, vykazující zhoršenou dopravní dostupnost, jsou méně obydleny a tlak na zastavění krajiny je menší.

Ve vazbě na výše uvedené je také funkční využití území - ploch v ÚPD v případě urbanizovaného území se jedná především o plochy bydlení (převážně venkovského typu, pouze ve městech jsou „sídliště“ a v obcích pak osamocené bytové domy, převážně zapadající do rázu obce), dále se jedná o plochy výrobní, především pro zemědělskou výrobu, strojírenský a zpracovatelský průmysl je situován pouze ve městech. Mimo urbanizované části jsou to především plochy zemědělské a lesní (zvlněná část území). V ÚPD navrhované (rozvojové) jsou především plochy pro rodinné bydlení, ve Šternberku také výroba (lehká průmyslová).

Tab. 2.1: Stav ÚPD (9/2020)

obec	dokončeno	rozpracováno
Babice	Územní plán Babice, nabytí účinnosti 1.4.2009 Změna č. 1, nabytí účinnosti 26.8.2014 Zpráva o uplatňování ÚP schválena 8.2.2016	Zpráva o uplatňování ÚP 2016-2020 Změna č. 2, schválení zadání 19.2.2018, společné jednání 12.2.2020 – úprava návrhu po SJ + dohody s DO
Domašov nad Bystřicí	Územní plán Domašov nad Bystřicí, účinnost 20.12.2011 Zpráva o uplatňování ÚP schválena 29.7.2016	Zpráva o uplatňování ÚP 2016-2020
Domašov u Šternberka	Územní plán Domašov u Šternberka, účinnost 5.1.2019	
Hlásnice	Územní plán obce Hlásnice, schválený dne 29.1.2004	Nový územní plán schváleno zadání 18.2.2013 Úprava návrhu po veřejném projednání – vypořádávání námitek
Hnojice	Územní plán Hnojice účinnost 31.5.2013 27.2.2019	Projednána zpráva o uplatňování ÚP 06/2013 – 09/2020 (je před schválením)
Horní Loděnice	Územní plán sídelního útvaru schválený ZO 30.7.1999 Změna č. 1, vydáno ZO 15.11.2007 Změna č. 2 nabytí účinnosti 5.8.2009 Změna č. 3 nabytí účinnosti 3.7.2012	Nový ÚP schváleno zadání 7.10.2014 Úprava návrhu po společném jednání

Hraničné Petrovice	Územní plán Hraničné Petrovice účinnost 11.6.2016	Zpráva o uplatňování ÚP 2016-2020
Huzová	Územní plán Huzová účinnost 06.03.2018 (pořizoval létající pořizovatel)	
Jívová	Územní plán obce Jívová schválený ZO 13.12.2001 Změna č. 1 schválená ZO 22.2.2006 Změna č. 2 účinnost 7.8.2009 Změna č. 3 účinnost 22.1.2013 Změna č. 4 účinnost 6.3.2012 Nový ÚP schválené zadání 10.2.2014, úprava návrhu po společném jednání Změna č. 5 schválené zadání	Nový ÚP schválené zadání 10.2.2014, úprava návrhu po společném jednání Změna č. 5 schválené zadání
Komárov	Územní plán Komárov, účinnost 2.5.2008 Zpráva o uplatňování ÚP schválena 5.8.2014 Změna č. 1 účinnost 22.12.2011 Změna č. 2 účinnost 2.6.2016 27.3.2019 schválen urč. zastupitel pro zprávu o uplatňování	
Lipina	Územní plán obce Lipina schválený ZO 22.5.2002 Změna č. 1 – (nemám k tomu žádný spis, asi rok 2004, bud pátrat) Změna č. 2 účinnost 1.12.2007	Nový ÚP schváleno zadání 2.9.2016, Úprava návrhu po společném jednání
Lužice	Územní plán Lužice účinnost 17.8.2010 Zpráva o uplatňování ÚP schválena 16.6.2014 (na jejím základě se pořizuje změna č. 1) Ukončení pořizování změny č. 1 z rozhodnutí ZO dne 10.6.2019	Nově (znovu) schválen záměr pořízení změny č. 1 ÚP Lužice
Město Libavá	Územní plán vojenského újezdu Libavá, účinnost 13.2.2015	je projednáno zadání nového ÚP a je před schválením v ZO (vyhodnocuji výsledky projednání)
Mladějovice	Územní plán Mladějovice účinnost 2.10.2014 03/2019 odeslána obci informace o nutnosti pořídit zprávu – bez odezvy	
Moravský Beroun	Územní plán Moravský Beroun účinnost 24.9.2013 Zpráva o uplatňování ÚP schválena 13.9.2017 (na jejím základě je pořízena změna č. 1) Změna č. 1 nabytí účinnosti 3.1.2020	pořizují změnu č. 2 ÚP zkráceným způsobem (pořizovatel MěÚ MorBeroun) – vypsáno veřejné projednání
Mutkov	Územní plán Mutkov účinnost 7.3.2009 Zpráva o uplatňování ÚP schválena 1.6.2014 Změna č. 1 účinnost 9.9.2017 29.5.2019 schválen urč. zastupitel pro zprávu o uplatňování	probíhá projednání zprávy o uplatňování – před schválením

Norberčany	Územní plán Norberčany účinnost 19.11.2009 Zpráva o uplatňování ÚP schválená 10.12.2015 30.4.2019 schválen urč. zastupitel pro zprávu o uplatňování	
Řídeč	Územní plán Řídeč účinnost 21.5.2010 Zpráva o uplatňování ÚP schválená 17.12.2015 29.3.2019 schválen urč. zastupitel pro zprávu o uplatňování	
Strukov	Územní plán Strukov, účinnost 5.9.2018	
Štarnov	Územní plán Štarnov účinnost 21.10.2014 Změna č. 1 nabytí účinnosti 12.7.2019 03/2019 odeslána obci informace o zprávě – bez odezvy žádost o pořízení změny č. 2 + požádáno o stanovisko SEA	žádost o pořízení změny č. 2 – obci zaslán návrh rozhodnutí zastupitelstva o pořízení změny spolu se stanoviskem pořizovatele
Šternberk	Územní plán Šternberk účinnost 5.2.2014 Změna č. 1 účinnost 17.10.2019 Změna č. 2 (po soudu) schváleno pořízením 20.2.2019, vypsáno veřejné projednání na 16.7.2020 Zpráva o uplatňování + zadání změny č. 3 – schválení 24.6.2020	schváleno zadání změny č. 3 – pořizováno zkráceným způsobem
Žerotín	Územní plán Žerotín účinnost 17.12.2016	Zpráva o uplatňování ÚP 2016-2020 do zastupitelstva předán záměr pořízení + stanovisko SEA

V období od předchozího pořízení ÚAP byly pořízeny 4 územní plány, 4 změny územních plánů a u jednoho ÚP bylo pořizování pozastaveno. V současnosti je v různém stádiu pořizování 5 nových ÚP, kdy u 4 obcí je zákonná povinnost pořídit ÚP do roku 2022, neboť ten současný pozbude platnosti a jednoho se týká nahrazení ÚP VÚ Libavá. Dále jsou rozpracovány 3 změny ÚP. V současnosti mají všechny obce platný územní plán.

Brownfield – průzkumem území z roku 2020 bylo zjištěno 12 území vyžadujících prověření jejich současného využití a zjištění potencionálního možného využití a případnou úpravu v ÚPD. K ověření jsou dále území definovaná krajem a vedená jako brownfields (plošné jevy).

Pozitiva	Negativa
Všechny obce mají platný územní plán	Brownfield – 12 území k prověření
Rychlá reakce na potřebné změny ze strany pořizování ÚPD.	Některé obce čekají na nový ÚP a pořizovací proces je v podstatě zastaven z důvodu

	nemožnosti nalezení dohody mezi obcí a dotčenými orgány.
Potenciály	Trendy
Umožnit rozvoj ve výše položených oblastech, které nejsou limitovány nejvyššími kvalitami půd.	Stabilizace rozvojových ploch a jejich zaplňování.
Vnitřní prostorové rezervy území jsou v brownfieldech a v lokalitách požadující územní studii.	
Celkové vyhodnocení udržitelného rozvoje území	
Kvalitně zpracovaná ÚPD je schopna adekvátně reagovat na potřeby území bez nutnosti rozsáhlejších změn. Obce a města mají dostatečné rezervy rozvojových ploch.	
Problémy k řešení (návrh)	
Provéřit brownfield a odznačit plochy evidované jako brownfield z krajské databáze (nadmístní)	
Dořešení projednávaných ÚPD (především Jívová).	

3. Struktura osídlení

Mimo měst a obcí s vazbou na Moravskoslezský kraj, které mají více místních částí jsou v území jen centralizované obce bez místních částí.

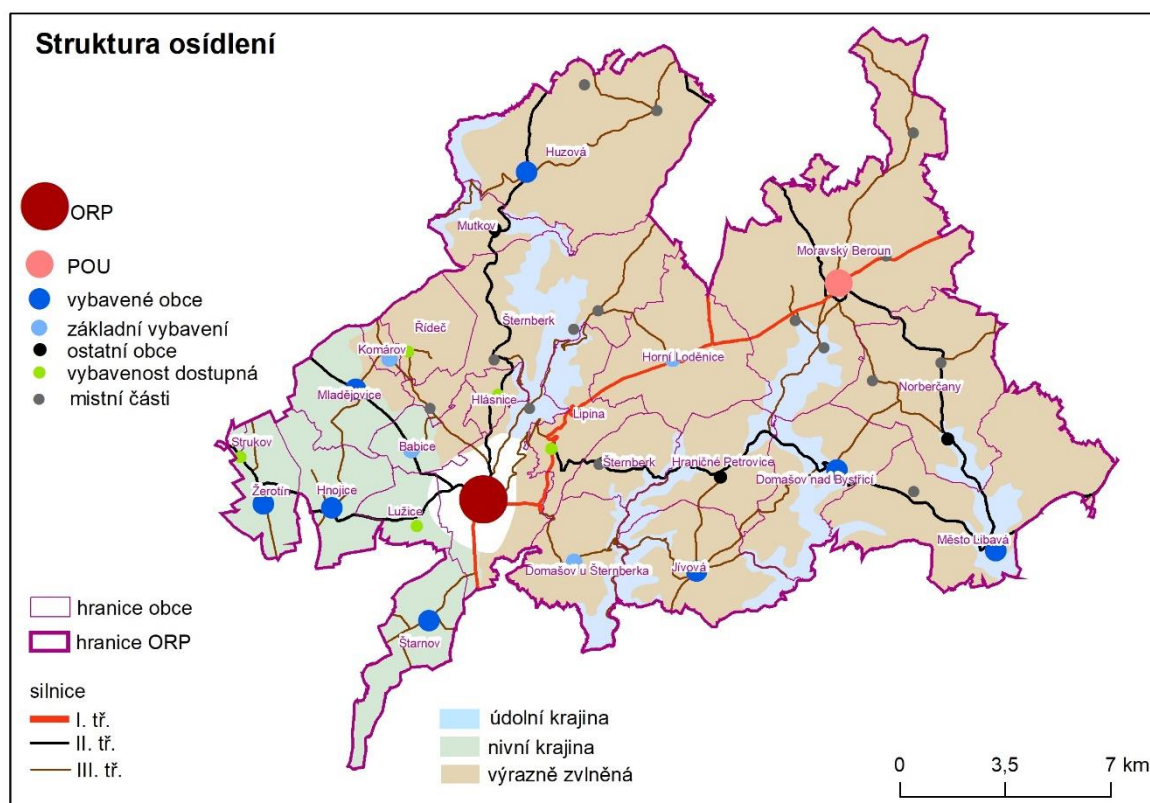
Šternberk – Krákořice, Dalov, Chabičov, Těšíkov,
Moravský Beroun - Sedum Dvůrů, Ondrášov, Čabová, Nové Valterčice
Norberčany – Stará Libavá, Nová Véska, Trhvice
Město Libavá – Heroltovice
Huzová – Arnoltice, Veveří

Šternberk jako obec s rozšířenou působností je doplněn Moravským Berounem jako obcí s pověřeným obecním úřadem.

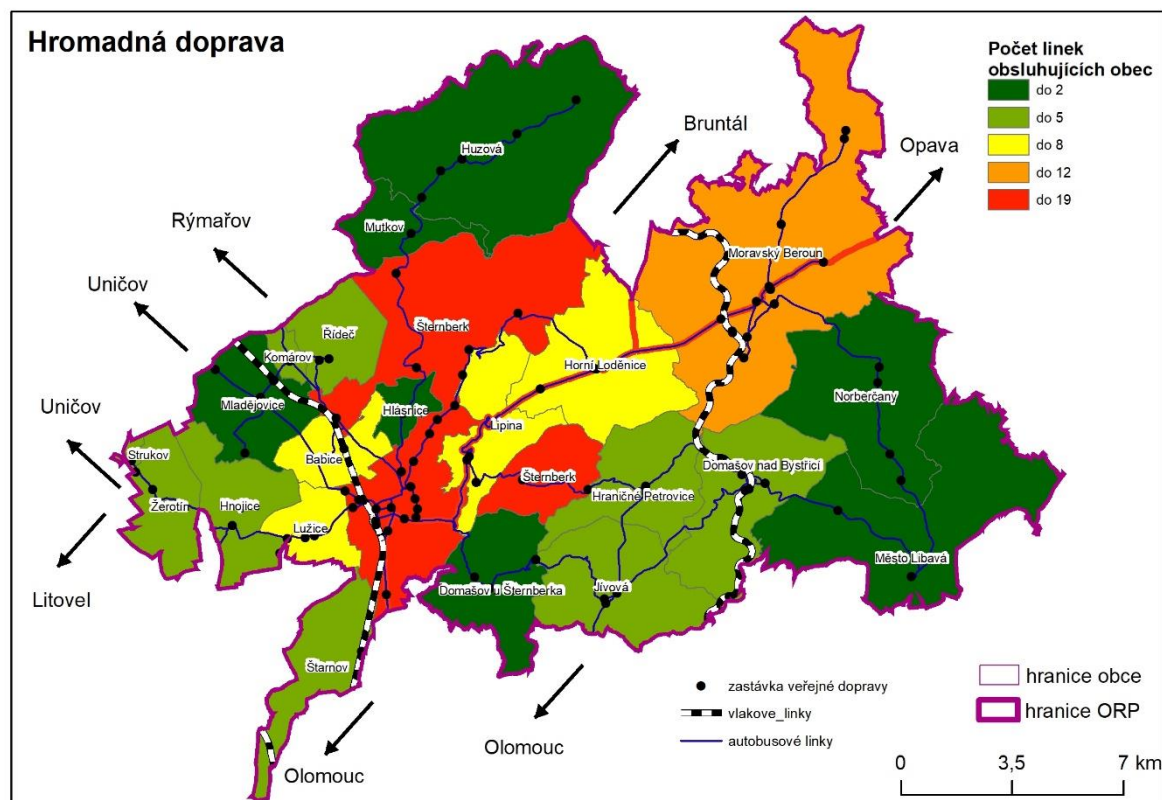
Dále v hierarchii jsou vybavené

- obce ať už historicky (středisková obec), nebo novodobějším rozvojem:
Huzová, Mladějovice, Žerotín, Hnojice, Šternberk, Jívová, Domašov nad Bystřicí, Město Libavá
- Obce se základním vybavením jsou Komárov, Babice, Domašov u Šternberka, Horní Loděnice
- Obce s dostupným vybavením jsou Řídeč, Strukov, Lužice, Lipina (vazba na vybavené obce)
- Ostatní obce: Hraničné Petrovice a Norberčany – zde je absence základního vybavení a jeho nedostupnost

Obr. 3.1: Struktura osídlení, Zdroj: vyhodnocení ÚAP 2020



Obr. 3.2: Hromadná doprava, Zdroj: ÚAP



Nejlépe je dopravně dostupný veřejnou dopravou Šternberk, přesto je dostupnost jeho místních částí srovnatelná a závislá na dopravní obsluze okolních obcí, která ve městě funguje jako hromadná doprava. V současnosti elektrifikovaná trať a její nádraží je hůře dostupné pro pěší už i z centra Šternberka. Autobusové nádraží je situováno u nádraží vlakového, druhé autobusové nádraží je „pod hradem“ v centru. Většina místních spojů propojuje obě autobusové nádraží. Vak hraje významnou dopravní úlohu pro obce Štarnov, Babice, Komárov a Mladějovice. Druhá železniční trať celorepublikového významu, nesměruje primárně do Šternberka, ale do Olomouce a obsluhuje východní část území (Moravský Beroun a Domašov nad Bystřicí). Dostupnost této trati a tedy její potenciál je obtížné využitelný. Moravský Beroun, Horní Loděnice a Lipina čerpají ze spojů na sil. I. tř. Místní části Moravského Berouna vykazují nedostatky v dostupnosti veřejnou dopravou obdobně jako obce Norberčany, Huzová, Město Libava.

Pozitiva	Negativa
Dobré dopravní napojení Šternberka a Štarnova do Olomouce s možností využití železniční dopravy	Norberčany, Hrančíně Petrovice – obce bez potenciálního rozvoje
Silné, nadstandardně vybavené centrum (Šternberk)	
Potenciály	Trendy
Zlepšení dopravního napojení díky elektrifikaci železniční tratě.	Protahující se realizace silničního napojení a obchvatu Šternberka

	Rozšiřující se pomyslné nůžky mezi obcemi s rozvojovým potenciálem a obcemi bez něj
Celkové vyhodnocení udržitelného rozvoje území	
Centrum a na něj bezprostředně navázané obce jsou v růstu a mají potenciál ve svém dalším rozvoji. Na druhou stranu u obcí v bývalých Sudetech dochází k negativním sociodemografickým jevům, poklesu vybavenosti a její zhoršené dostupnosti.	
Problémy k řešení (návrh)	
Hraničné Petrovice a Norberčany – samostatné obce bez OV s malou možností rozvoje, naleznout perspektivní funkci obce a podpořit ji v rozvoji	

4. Sociodemografické podmínky a bydlení

Mapa: 4_A3_sociodemograficke_podminky

Vzhledem k velkému množství malých obcí v ORP je pro podrobnější sledování vývoje sestaveno následující hodnocení:

- Města – pokles obyvatel u Moravského Berouna je trvalejší, Šternberk zaznamenává pozvolný nárůst
- Hnojice, Mladějovice, Štarnov (okolo 700 ob.) – rostoucí obce s vybavením v zázemí a dobrou dostupností
- dřívější střediskové obce nedosahující 600 obyvatel (Jívová, Huzová, Město Libavá)
- historicky významné obce nad 450 obyvatel s odlišným vývojem na základě dostupnosti (Žerotín, Domašov nad Bystřicí)
- malé obce do 400 obyvatel v zázemí s dobrou dopravní dostupností a základním občanským vybavením (Babice, Domašov u Šternberka, Horní Loděnice, Lužice)
- malé obce kolem 200 obyvatel, s rostoucím trendem – Komárov, Lipina, Hlásnice
- ostatní malé obce: Hraničné Petrovice, Mutkov, Norberčany, Řídeč, Strukov

Tab. 4.1: Vývoj počtu obyvatel, Zdroj: ČSÚ

Obec	2012	2013	2014	2015	2016	2017	2018	2018-2012	%
Babice	463	460	452	455	463	466	449	-14	-3,02
Domašov nad Bystřicí	501	503	497	512	499	501	488	-13	-2,59
Domašov u Šternberka	314	326	325	319	326	332	337	23	7,32
Hlásnice	216	209	207	212	221	218	229	13	6,02
Hnojice	619	623	620	638	629	637	637	18	2,91
Horní Loděnice	350	340	332	344	333	326	343	-7	-2,00
Hraničné Petrovice	142	136	132	129	131	136	146	4	2,82
Huzová	607	595	578	579	581	579	579	-28	-4,61
Jívová	583	577	582	575	580	586	591	8	1,37
Komárov	176	178	172	167	169	199	207	31	17,61
Lipina	147	154	171	171	174	172	175	28	19,05
Lužice	360	358	373	369	384	388	396	36	10,00
Město Libavá	1046	1004	972	929	587	603	598	11	1,87
Mladějovice	683	683	700	702	714	712	718	35	5,12
Moravský Beroun	3134	3118	3087	3048	3043	2985	2957	-177	-5,65
Mutkov	51	49	49	51	52	51	49	-2	-3,92
Norberčany	319	298	294	279	260	267	259	-60	-18,81
Řídeč	199	196	203	204	203	199	192	-7	-3,52
Strukov	142	145	143	142	141	142	146	4	2,82
Štarnov	670	682	703	729	734	755	766	96	14,33
Šternberk	13548	13507	13545	13551	13476	13481	13495	-53	-0,39
Žerotín	433	439	456	463	464	464	464	31	7,16
ORP Šternberk	23657	23576	23621	23639	24164	24199	24221	564	2

Nárůst a stabilizace počtu obyvatel je přímo závislá na dopravní dostupnosti a není závislá na počáteční velikosti obce a jejím občanském vybavení. Obce nabízející pozemky k zastavění (Štarnov, Komárov,

Lipina) vykazují zvýšený nárůst počtu obyvatel a na to by mělo být navázáno i další občanské vybavení. Cekově v ORP Šternberk přibýlo 564 obyvatel za 5 let, jedná se zhruba o 2 % nárůst.

Obce se zhoršenou vybaveností a především špatnou dopravní dostupností vykazují dlouhodobý trend poklesu obyvatelstva a je potřeba uvažovat o takové funkci obce, která je výhledově udržitelná – např. rekreační bez nároků na plné občanské vybavení.

V ostatních stabilizovaných obcích je nutné zachovat stávající rozsah občanského vybavení, případně jeho doplnění (s možností adekvátní dostupnosti).

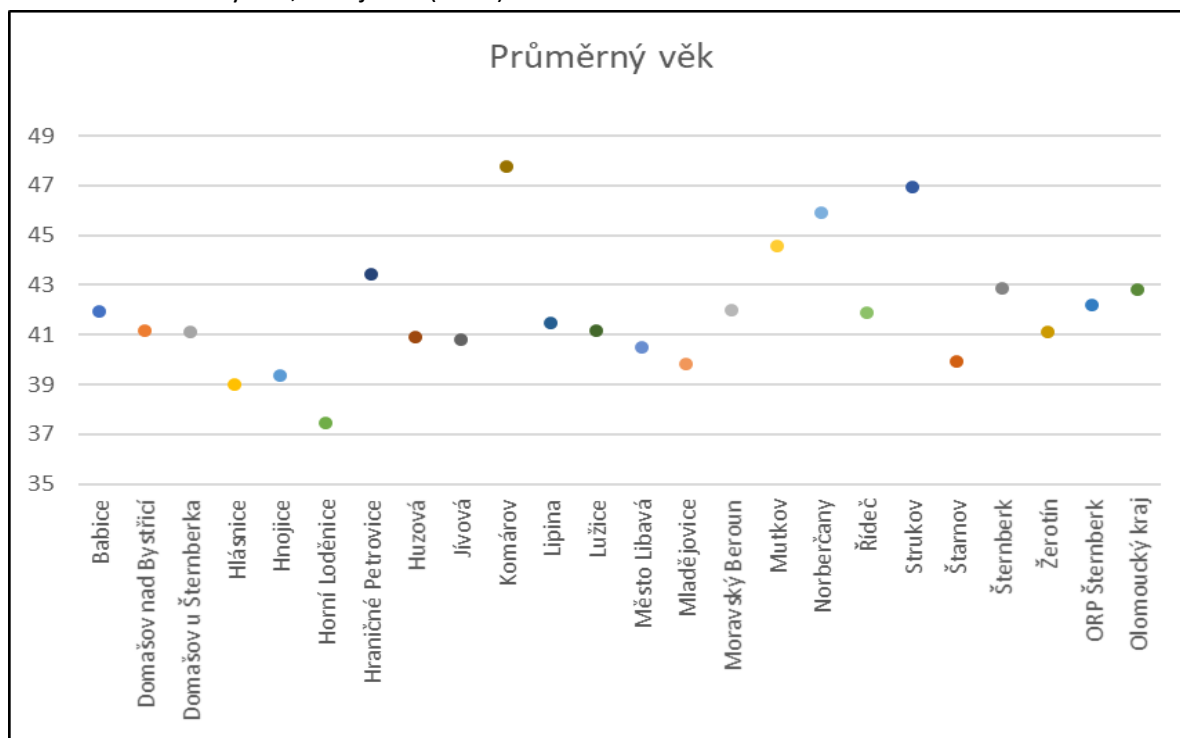
Tab. 4.2: Vyhodnocení vztahu zastavěných a zastavitelných ploch vzhledem k trendu změny počtu obyvatel.

obec	zastavěná plocha (m2)	zastavitelná plocha (m2)	počet obyvatel (2018)	trend změny počtu obyvatel	% zastavitel- ných ploch	vyhodnocení poměru rozvojových ploch k trendu změny počtu obyvatel
Babice	5 738 034,36	175 385,41	449	-3,02	2,97	další faktory
Domašov nad Bystřicí	581 379,74	93 694,07	488	-2,59	13,88	předimenzované
Domašov u Šternberka	1 800 903,00	93 260,72	337	7,32	4,92	nedostatek
Hlásnice	356 766,95	120 077,73	229	6,02	25,18	
Hnojice	2 661 705,17	213 495,21	637	2,91	7,43	odpovídá
Horní Loděnice	442 760,00	162 289,33	343	-2	26,82	předimenzované
Hraničné Petrovice	284 366,47	50 496,16	146	2,82	15,08	
Huzová	876 289,39	57 695,36	579	-4,61	6,18	další faktory
Jívová	640 685,49	183 244,24	591	1,37	22,24	
Komárov	262 533,34	120 130,39	207	17,61	31,39	odpovídá
Lipina	5 502 012,21	85 505,67	175	19,05	1,53	nedostatek
Lužice	5 682 424,30	99 734,19	396	10	1,72	nedostatek
Město Libavá	1 437 864,04	350 049,40	598	1,87	19,58	předimenzované
Mladějovice	625 791,60	156 899,01	718	5,12	20,05	odpovídá
Moravský Beroun	2 158 404,21	355 549,92	2957	-5,65	14,14	předimenzované
Mutkov	113 472,80	33 318,42	49	-3,92	22,70	předimenzování
Norberčany	716 955,21	174 357,05	259	-18,81	19,56	předimenzované
Řídeč	485 717,20	96 566,02	192	-3,52	16,58	předimenzování
Strukov	153 800,02	32 315,86	146	2,82	17,36	
Štarnov	715 024,11	435 227,26	766	14,33	37,84	odpovídá
Šternberk	6 471 717,21	1 895 565,57	13495	-0,39	22,65	
Žerotín	428 959,24	235 281,62	464	7,16	35,42	odpovídá

Ve výše uvedené tabulce je porovnáno, kolik procent volného území k zastavění nabízí jednotlivé obce a jak se obce rozrůstají a je zhodnoceno, zda nabídka zastavitelných ploch je vůči trendu růstu obce adekvátní. Do tohoto vztahu je nutné při podrobnější analýze zahrnout i další faktory.

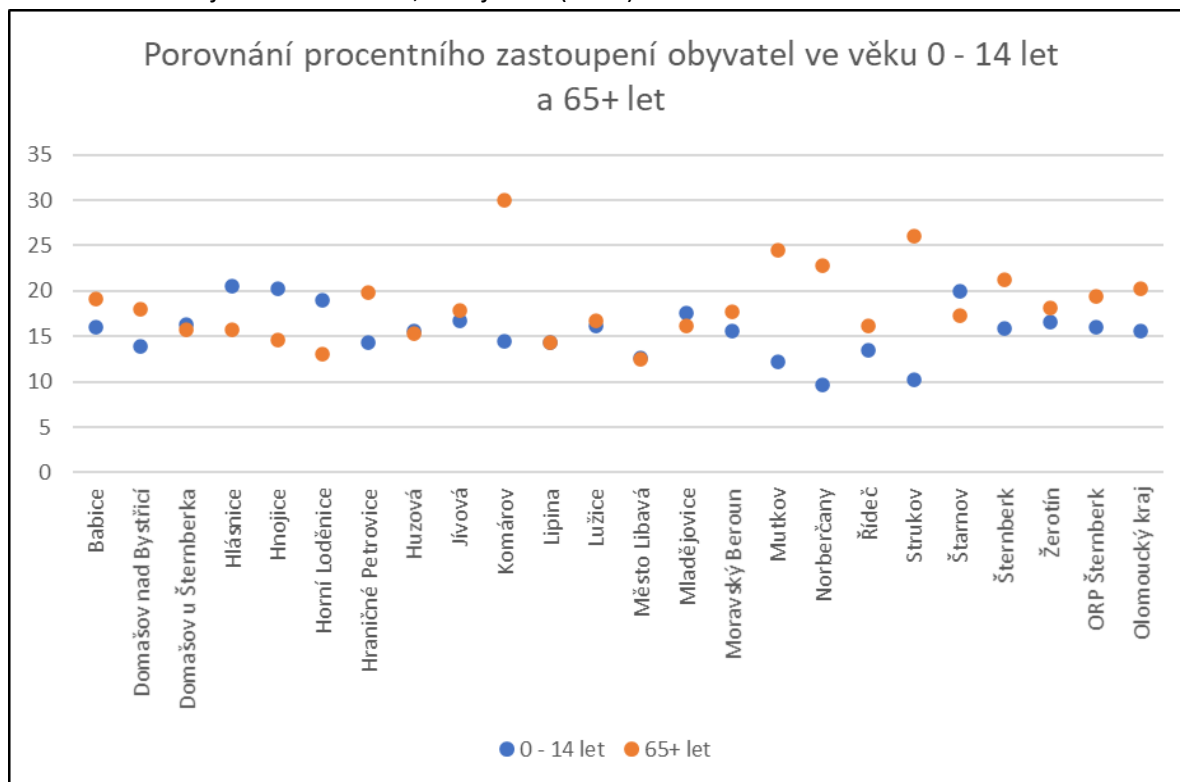
Průměrný věk nad 40 let naznačuje stárnutí populace, což je celorepublikový i celokrajský trend, v tomto porovnání však vychází dobře obce s hodnotou průměrného věku obyvatele kolem 42 let. Do hranice 40 let lze zahrnout obce nejlépe Horní Loděnice, Hlásnice, Hnojice, Mladějovice, Štarnov. Naopak více jak 45 let je v Komárově (vznikl zde domov pro seniory, ale také nabízí řadu ploch pro bydlení mladých) problémem je překročení této hodnoty u Norberčan a Strukova, zvýšený věk je také u Mutkova a v Hraničních Petrovicích. Ostatní obce oscilují kolem průměru a je tedy nutné počítat do budoucna s tlakem na OV pro seniory.

Graf 4.1.: Průměrný věk, Zdroj: ČSÚ (2018)



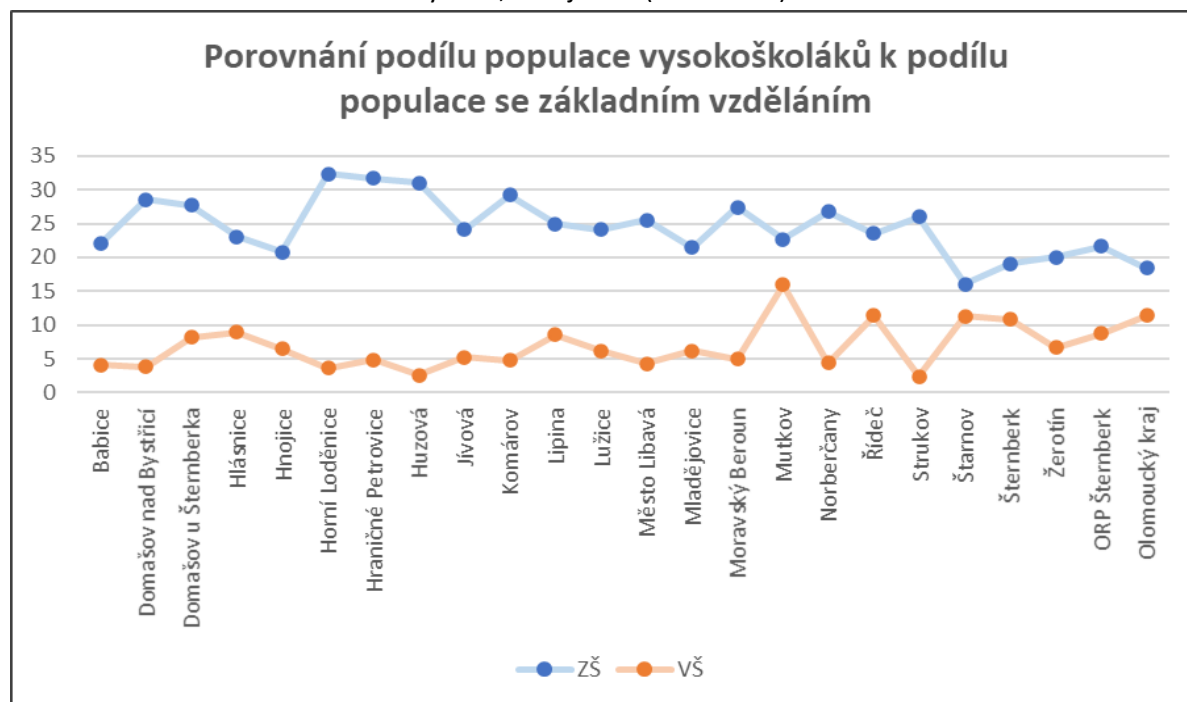
Následující graf 4.2 podporuje předchozí úvahu a udává poměr juniorů k seniorům. Obecně pokud je oranžová tečka výše než modrá dochází k neobnovování populace k výše uvedeným obcím se dále přidávají Šternberk, Moravský Beroun, Jívová, Žerotín, Řídeč, Domašov nad Bystřicí, Babice. Nejlépe vychází Hlásnice, Hnojice, Horní Loděnice a Štarnov.

Graf 4.2.: Poměr juniorů a seniorů, Zdroj: ČSÚ (2018)



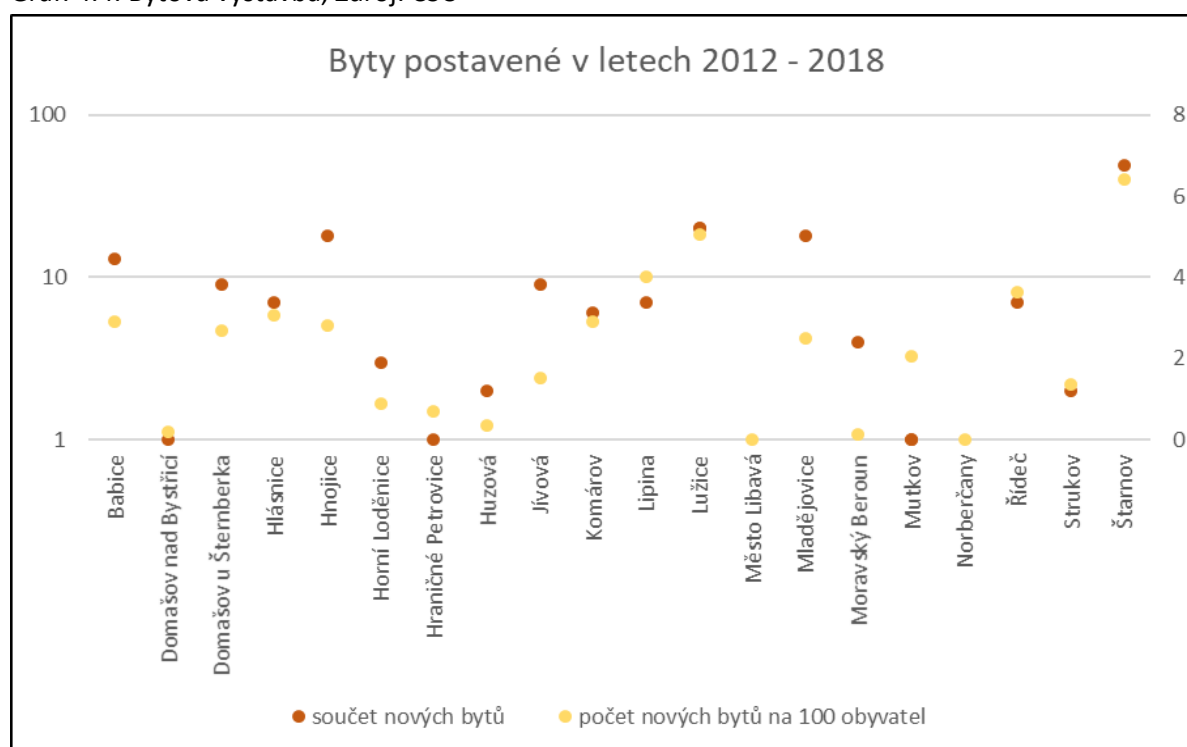
Vzdělanostní struktura je komentována k roku 2011 nejvíce se nůžky rozevírají v Hraničných Petrovících, Horní Loděnici a Huzové, na druhou stranu nejlépe vychází Šternberk a Štarnov. Vzhledem ke stáří informace nebudou vyvozovány žádné závěry.

Graf 4.3: Vzđelanostní struktura obyvatel, Zdroj: ČSÚ (SDLB 2011)

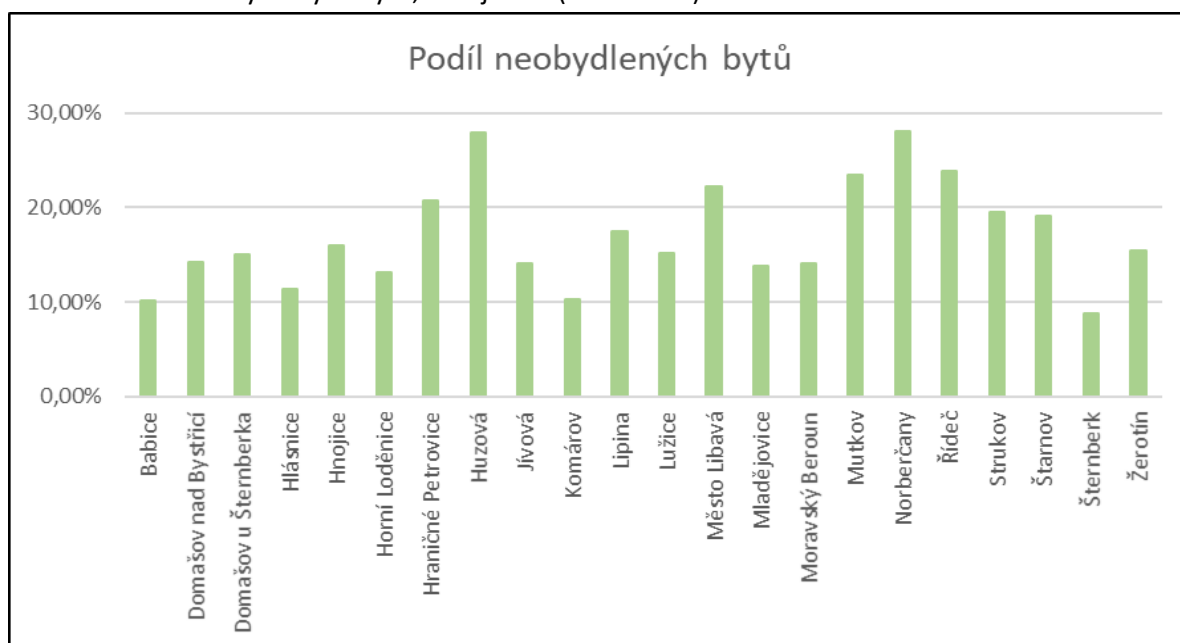


Bytová výstavba v absolutních i relativních číslech je nevyšší ve Štarnově, Lužicích, Hnojicích a Babicích. To odráží nabídku volných ploch, stáří obyvatel i nároky na OV. Minimálně se staví v Domašově nad Bystřicí, Norberčanech, Městě Libavá a to především kvůli zhoršené dopravní dostupnosti.

Graf 4.4: Bytová výstavba, Zdroj: ČSÚ

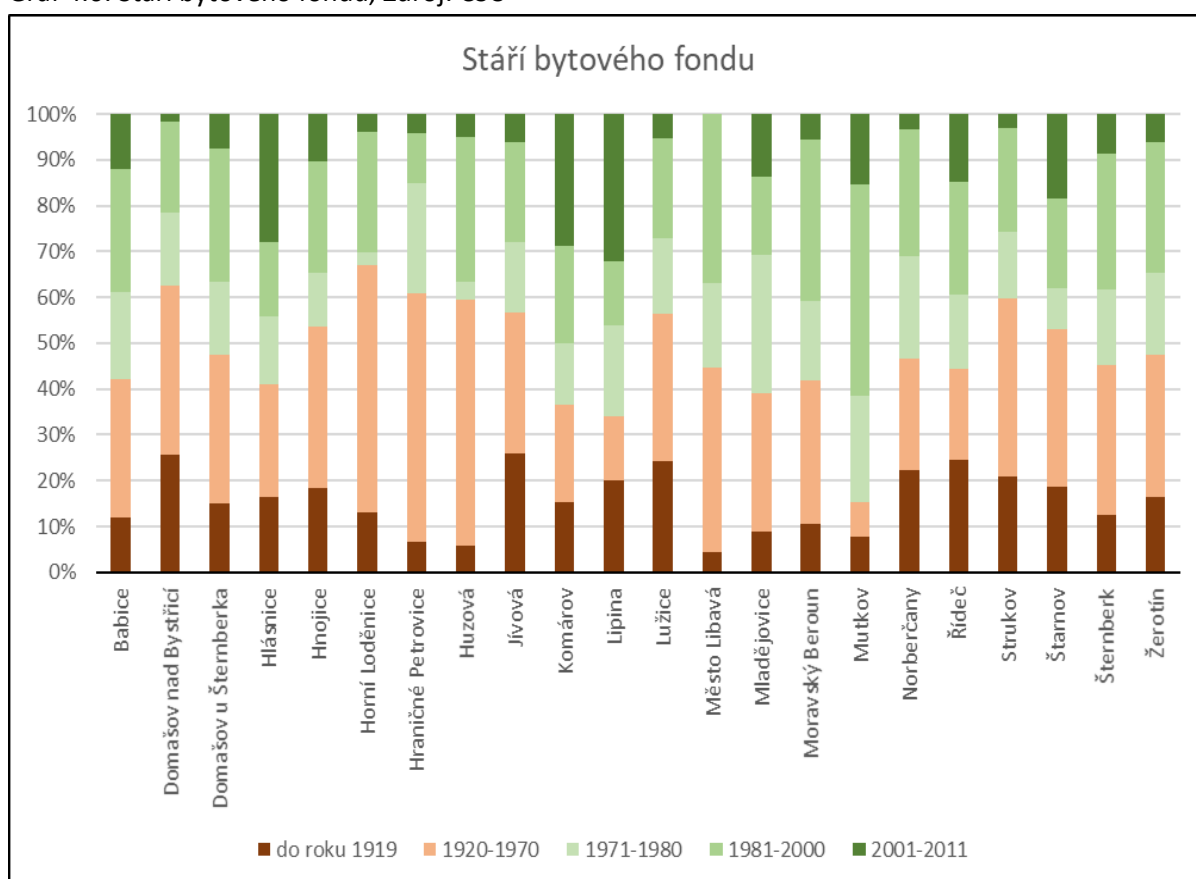


Graf 4.5: Podíl neobydlených bytů, Zdroj: ČSÚ (SDLB 2011)



Vypovídající hodnotu nemají ani neobydlené byty z roku 2011, nicméně už se v grafu profilují obce s jinou než obytnou funkcí bytového fondu a to Huzová, Norberčany, následované Řídečí, Mutkovem, Hraničnými Petrovicemi.

Graf 4.6: Stáří bytového fondu, Zdroj: ČSÚ



Domašov nad Bystřicí, Horní Loděnice a Hraničné Petrovice mají více než 60% bytového fondu postaveného před rokem 1970 spolu s minimální výstavbou jde o stav, kdy je potřeba bytový fond obnovit. Naopak v Lipině, Komárově a Hlásnici bylo zhruba 30 % bytového fondu postaveno mezi lety 2001 – 2011.

Pozitiva	Negativa
Celkově zvyšující se počet obyvatel ORP	Norberčany a Strukov – vysoký průměrný věk, Mutkov a Hraničné Petrovice zvýšený průměrný věk.
Potenciály	Trendy
Revitalizace staršího bytového fondu, jeho zkvalitnění využití současně zastavěných ploch.	Rozevírající se pomyslné nůžky mezi obcemi, kde je velká výstavba a přírůstek obyvatel a obcemi, kde dochází k odlivu obyvatel.
Celkové vyhodnocení udržitelného rozvoje území	
Trend stárnutí populace je patrný ve všech obcích, v některých obcích je doplněn odlivem obyvatelstva a nízkým podílem mladých. V dobře dopravně dostupných územích je tento trend potlačen.	
Problémy k řešení (návrh)	
Doplnění OV u malých rostoucích obcí Lipina, Štarnov, Komárov	
Norberčany a další obce s významným poklesem počtu obyvatel – změna funkce obce, nalezení efektivního využití/funkce obce.	
Zachování stávajícího rozsahu občanského vybavení ve stabilizovaných obcích (mimo výše uvedené).	
Připravit OV na stárnutí populace a s tím i změnu využívání služeb a jejich reálné dostupnosti – vytvoření strategie obcí a ORP.	

5. Příroda a krajina

Mapa: 5_A3_priroda_krajina

Na území ORP Šternberk se nevyskytují velkoplošná chráněná území a z maloplošných chráněných území jsou zastoupeny pouze přírodní rezervace (Panské louky) a přírodní památka (Kamenné proudy u Domašova).

Přesto je velká část především vrchoviny chráně nižším, ale překrývajícím se stupněm ochrany:

- Přírodní park – Sovinecko a Údolí Bystřice
- Natura 2000: Ptačí oblast zahrnuje katastr Města Libavá a část obce Jívová (zde také evropsky významná lokalita)
- Plochy pro migrace velkých savců
- Lokalita výskytu zvláště chráněných rostlin a živočichů plocha - starček bažinný pravý
- Přechodně chráněné plochy – v katastru obce Město Libavá (Vysokoleský potok, U vodárny, Mýdlový vrch, Mokřina)
- Významný krajinný prvek (Jívová, Domašov nad Bystřicí)

Dále je potřeba do ochrany území zahrnout také oblasti ochrany vodních zdrojů. A také území navržené ÚS krajiny k vyhlášení významného krajinného prvku.

Výše uvedené spolu s vazbou na „nedotčenou“ krajinu Vojenského újezdu Libavá a blízkost CHKO Jeseníky a CHKO Litovelské Pomoraví a neexistenci výrazných bariér staví krajinu ORP Šternberka do tranzitní role, ve které jsou schopny koexistovat urbánní funkce krajiny s funkcemi přírodními.

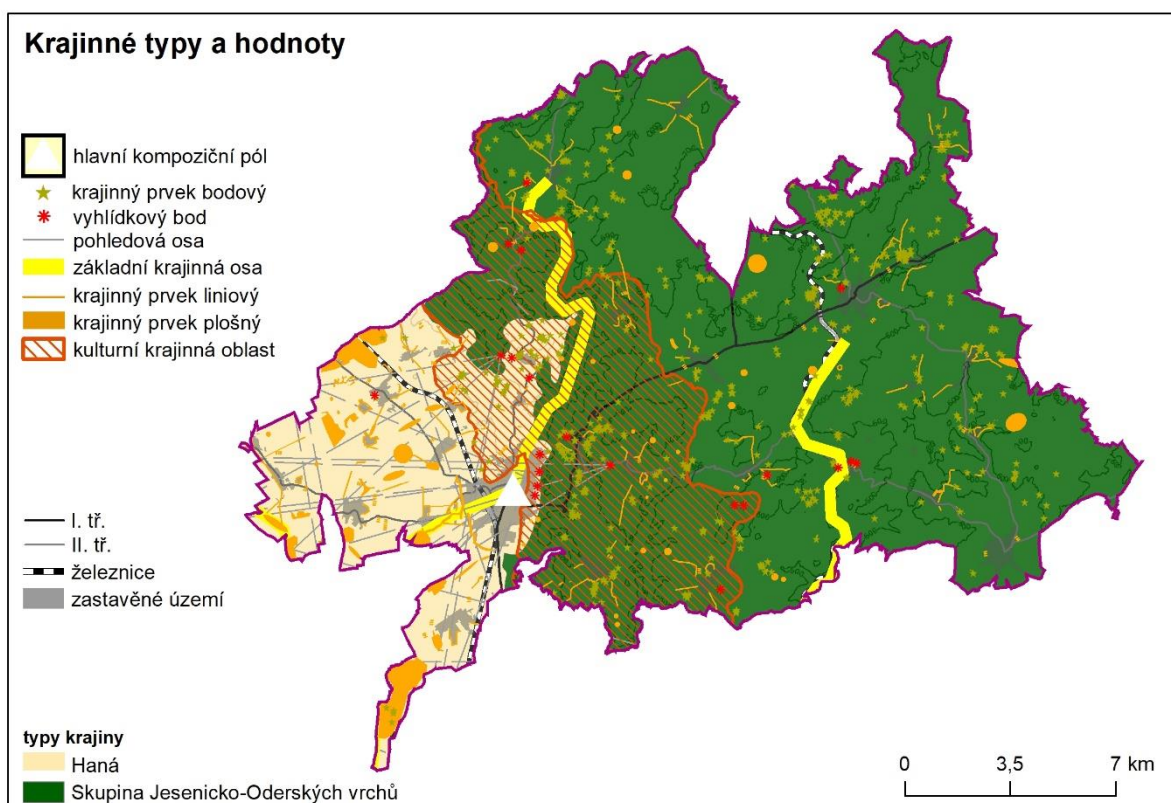
Územní systém ekologické stability je tvořen nadregionální kostrou vesměs funkční, neboť je veden podél vodních toků, nebo lesozemědělskou krajinou, částečně nefunkčními regionálními prvky a bohužel více nefunkčními (především v otevřené krajině Hané) prvky lokálními.

Tab. 5.1: Památné stromy (zobrazeno na přiložené mapce A3)

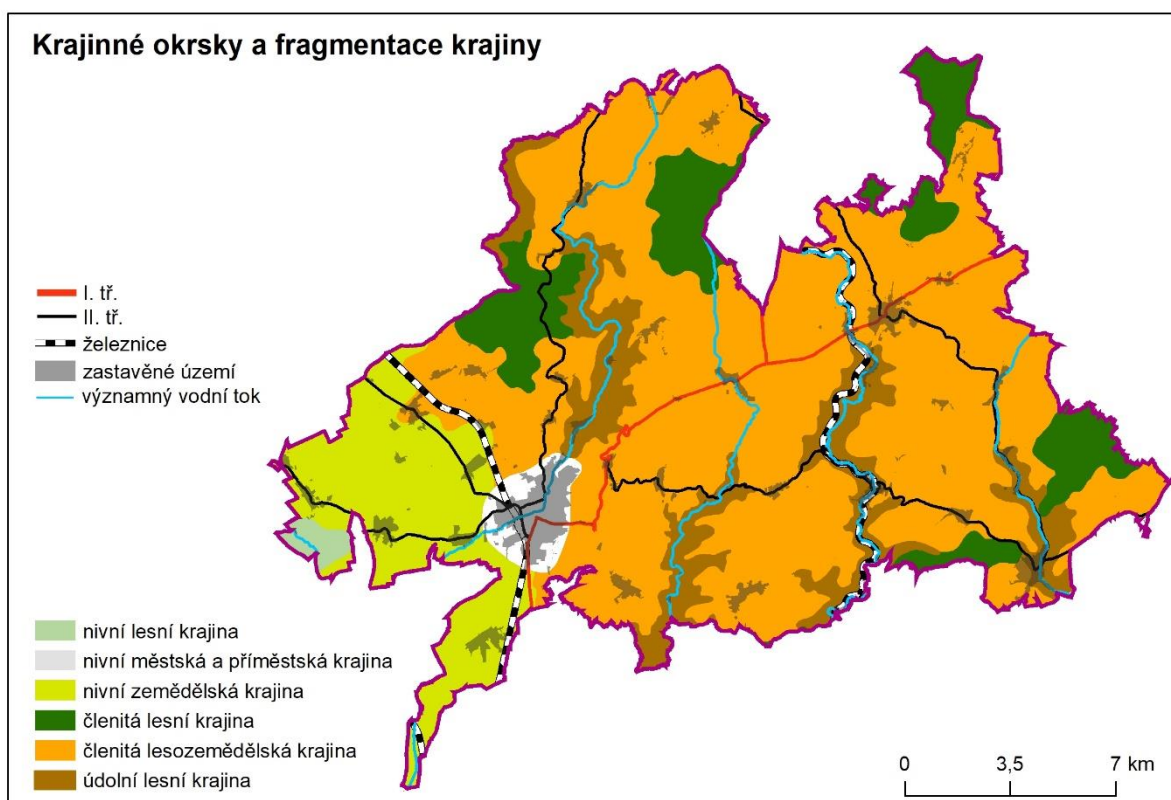
Název	Typ
Lípa u mlýnského náhonu	jednotlivý strom
Lípa v Moravském Berouně	jednotlivý strom
Javor u kostela	jednotlivý strom
Knothovy lípy	stromořadí
Knothovy lípy	stromořadí
Sedlácká lípa	jednotlivý strom
Jalovec u Navrátila	jednotlivý strom
Zerav v Horním Žlebu	jednotlivý strom
Lípy u kříže v Mutkově	stromořadí
Buk pod hradem	jednotlivý strom
Lípa v Dálově	jednotlivý strom
Lípa na horním konci	jednotlivý strom
Lípa u Ettelova kříže	jednotlivý strom
Jilm v Jívové	jednotlivý strom
Mladějovická lípa	jednotlivý strom
Lípy u kříže v Mutkově	stromořadí
Lípa na horním konci Dalova	jednotlivý strom
Knothovy lípy	stromořadí

Památné stromy tvoří nedílnou součást krajiny jejich ochrana je jedním z limitů využití území.

Obr. 5.1.: Krajinné typy a hodnoty



Obr. 5.2.: Krajinné okrsky a fragmentace krajiny



Krajinné typy východní Haná a převažující skupina Jesenicko-Oderských vrchů jsou základními stavebními kameny celého ORP a propisují se do jeho fungování – intenzivní zemědělská činnost na Hané a lesozemědělská ve vyšších partiích. Přejít mezi těmito typy je chráněn jako kulturní krajinná oblast KKO9 – Svahy Nížkého Jeseníku.

Základní krajinné osy jsou tvořeny zaříznutými toky a jejich hlubokými údolími tvořícími přirozené bariéry. V území je definována celá řada liniových a plošných krajinotvorných prvků a vyhlídkových bodů. Jako hlavní kompoziční bod je a byl vždy Šternberk se svou katedrálou a hradem. Významným krajinotvorným a pohledovým prvkem jsou větrné elektrárny situované ve třech lokalitách – Horní Loděnice, Hraničné Petrovice, Norberčany.

Pozitiva	Negativa
Velká část krajiny je v alespoň mírném stupni ochrany.	Místa nefunkční lokální ÚSES
Nižší tlak na přírodní krajinu v řídceji obydlených oblastech.	Tlak na rozvoj zástavby směrem do volné krajiny v nižších a dopravně dobře dostupných oblastech.
	Vytváření negativních krajinných dominant.
Potenciály	Trendy
Stabilizace funkcí krajiny a stabilizační funkce krajiny především ve vyšších partiích.	Zvyšující se přírodně transportní funkce regionu.
Doplnění prvků ochrany.	Ochrana krajinných hodnot
Celkové vyhodnocení udržitelného rozvoje území	
I přes převážně nižší stupeň ochrany přírody a krajiny je území nějakým způsobem chráněno a současně umožňuje hospodářské využití. Níže položená a intenzivně zemědělsky obdělávaná krajina je zatížena nedostatkem krajinné zeleně a stabilizovaných prvků ÚSES. Rozsáhlé katastry s minimálním množstvím obyvatelstva přispívají k přírodní stabilizaci území.	
Problémy k řešení (návrh)	
V ÚPD chránit krajinné prvky.	
Vyhlášení navrhovaných VKP odborem životního prostředí a posílení jejich ochrany.	
Nestabilizovaný ÚSES podpořit v ÚPD funkční plochou umožňující využití pouze pro funkci ÚSES	
Podporovat přírodní krajinu jako hlavní funkci obcí s nízkým počtem obyvatel.	

6. Vodní režim a horninové prostředí

Mapa: 6_A3_tezba, 6_A3_voda

Území se z geologického hlediska rozkládá v jižní části Nízkého Jeseníku na pomezí Hornomoravského úvalu (jihozápad území). Podcelky pak jsou Domašovská vrchovina na východě, Bruntálská vrchovina na severu a Uničovská plošina na západě. Zvlněný terén Nízkého Jeseníku (dosahující v nejvyšších partiích 400 – 600 m n. m.) je protnut hluboce zařezanými údolími severojižního směru – Bystřice, Trusovický potok, Sitka. Tato údolí se otevírají přechodem do nižších partií Hornomoravského úvalu v nadmořské výšce okolo 250 m n. m. Přechod mezi celky je ostrý a vytváří přírodní výškovou bariéru. Díky této rozmanitosti patřily mnohé lokality k místům těžby vápence (okolí Sovince), železné, stříbrné a olovnaté rudy. V údolí řeky Bystřice se nachází kamenné proudy, kamenné moře. Pozůstatky těžby jsou ve formě poddolovaných území severně od Šternberka, u Horní Loděnice a v lokalitě Moravský Beroun.

V katastru Chabičov je registrováno sesuvné území.

Jako významná geologická lokalita je identifikován:

- Malý Rabštýn – 60m vysoká skaliska v levé východní údolní stráni řeky Bystřice
- Kamenné proudy u Domašova
- Bělkovice – Těpenec – šestietážový činný lom (400 x 300m)

Nízký Jeseník, jeden z nejstarších geologických celků Evropy je plochou vrchovinou s pozůstatky sopečné činnosti. Tvořen je především prvohorními, kulmskými sedimentárními horninami, spočívajícími na starších sedimentech a vulkanitech vzniklých intenzivní sopečnou činností na ně devonského moře.

Hornomoravský úval jedná se o vněkarpatskou sníženinu tvořenou převážně kvartérními horninami jako jsou spraše, hlíny a štěrky usazené na neogéním podkladu s marinními sedimenty.

Tab. 6.1: Ochrana těžby (ÚAP 2020)

Druh ochrany	Název	Surovina	Organizace	Kód
dobývací prostor	Chabičov	droba	Kamenolomy ČR s.r.o.	7/0742
dobývací prostor	Jívová	droba pro drcené kamenivo	Českomoravský štěrk, a.s.	7/0917
dobývací prostor	Domašov nad Bystřicí	droba a pískovec	Českomoravský štěrk, a.s.	7/1006
dobývací prostor	Domašov nad Bystřicí I.	břidlice	Daosz, s.r.o.	7/0596
CHLÚ	Domašov	Stavební kámen	Českomoravský štěrk, a.s.	03180000
CHLÚ	Jívová I.	Stavební kámen	Českomoravský štěrk, a.s.	24010000
CHLÚ	Žerotín - Liboš	Štěrkopísky	Českomoravský štěrk, a.s.	21680000
nevýhradní ložisko	Domašov u Šternberka 2	Stavební kámen	Neuvedena	3215000
nevýhradní ložisko	Dalov-Soví Kámen	Stavební kámen	Neuvedena	3239800

nevýhradní ložisko	Mladějovice-Řideč	Stavební kámen	Neuvedena	3239900
nevýhradní ložisko	Pňovice-Novoveská Čtvrť	Štěrkopísky	Neuvedena	3045800
nevýhradní ložisko	Liboš	Štěrkopísky	Neuvedena	5273600
výhradní ložisko	Domašov nad Bystřicí 1	Kámen pro hrubou a ušlechtilou kamenickou výrobu, Stavební kámen	Daosz, s.r.o., Jesenec	3032000
výhradní ložisko	Chabičov-Kosov	Stavební kámen	Česká geologická služba	3240000
výhradní ložisko	Bělkovice-Jívová	Stavební kámen	Českomoravský štěrk, a.s., Mokrá	3031901
výhradní ložisko	Žerotín-Liboš	Štěrkopísky	Českomoravský štěrk, a.s., Mokrá	3216800
výhradní ložisko	Horní Žleb-Chabičov	Stavební kámen	KAMENOLOMY ČR s.r.o., Ostrava - Svinov	3031700
výhradní ložisko	Domašov u Šternberka	Stavební kámen	Českomoravský štěrk, a.s., Mokrá	3031800
výhradní ložisko	Domašov nad Bystřicí	Stavební kámen	Českomoravský štěrk, a.s., Mokrá	3086900
výhradní ložisko	Domašov u Šternberka	Stavební kámen	Českomoravský štěrk, a.s.	3031800
výhradní ložisko	Bělkovice-Jívová	Stavební kámen	Českomoravský štěrk, a.s.	3031901
výhradní ložisko	Domašov nad Bystřicí 1	Stavební kámen lehčené kamenivo (expandit,perlit) - Kámen pro hrubou a ušlechtilou kamenickou výrobu	Daosz, s.r.o.	3032000
výhradní ložisko	Domašov nad Bystřicí	Stavební kámen	Českomoravský štěrk, a.s.	3086900
výhradní ložisko	Chabičov-Kosov	Stavební kámen	Česká geologická služba	3240000
výhradní ložisko	Žerotín-Liboš	Štěrkopísky	Českomoravský štěrk, a.s.	3216800
výhradní ložisko	Horní Žleb-Chabičov	Stavební kámen	KAMENOLOMY ČR s.r.o.	3031700

V území se nachází ložiska nerostných surovin – stavební kámen a štěrkopísky. Ty jsou chráněny jako chráněné ložiskové území. Aktivní těžba probíhá v dobývacích prostorech. Těžba v oblastech Domašova u Šternberka negativně neovlivňuje území ORP Šternberk, průjezd je realizován do ORP Olomouc. Krajská dokumentace identifikuje 3 prognózní zdroje – oblasti s další blíže nespecifikovanou ochranou nerostných surovin.

Identifikace poddolovaných území je možná z databáze ÚAP.

Tab. 6.2: Prognózní zdroje

Název	Surovina	Poskytovatel	Kód
ST2-7 - Hnojice-Moravská Huzová	štěrkopísky	KÚOK - odbor strategického rozvoje	9094900
Chabičov	Stavební kámen	Česká geologická služba	9294500
Dalov-Soví Kámen	Stavební kámen	Česká geologická služba	9294600

Povrchové vody:

Území je odvodňováno toky Libavský potok, Bystřice (přítok Důlní potok), Sitka (je přítokem Oskavy) a Trusovický potok. Všechny tyto vody tečou do řeky Moravy a území je tak úmořím Černého moře. Východní část katastru Města Libavá (vody tečou do Odry) a severní část katastru Moravského Berouna (vody tečou do Moravice) náleží k úmoří Baltského moře. Mimo nemnohých obecních rybníků se zde nenachází významnější vodní plocha mimo Babický rybník.

Kvalitu vod ve vodních tocích výrazně ovlivňují faktory existence ČOV, kultura pěstování zemědělských plodin a průměrné vodní stavy. Kvalita vod má zlepšující se tendence i přes výrazné suché období. Průměrný roční úhrn srážek je od 65 mm až po 1000 mm na svazích Nízkého Jeseníku. Povodí toků jsou z velké části tvořena přírodní krajinou a tak i při zvýšeném úhrnu nedochází k výrazným vzestupům hladin. Přesto dochází v oblastech s výrazným sklonem k vodní erozi (viz kapitola půdy).

V území se nachází vyhlášené aktivní zóny záplavového území pro toky Bystřice (OOP KUOK/74833/2014), Trusovický potok (KÚOK/85130/2012/OŽPZ/339), Oskava (KUOK 28909/2017) a záplavová území viz seznam – tab. 6.3.

Tab. 6.3: Záplavová území stanovaná

Název toku	identifikace rozhodnutí
Trusovický potok	KÚOK/85130/2012/OŽPZ/339
Sitka	ŽP-voda1625/92-234/1-Kop.
Oskava	KUOK 28909/2017
Oskava	KUOK 28909/2017
Bystřice	OOP KÚOK/74833/2014
Benkovský potok	OOP - KUOK 118129/2018

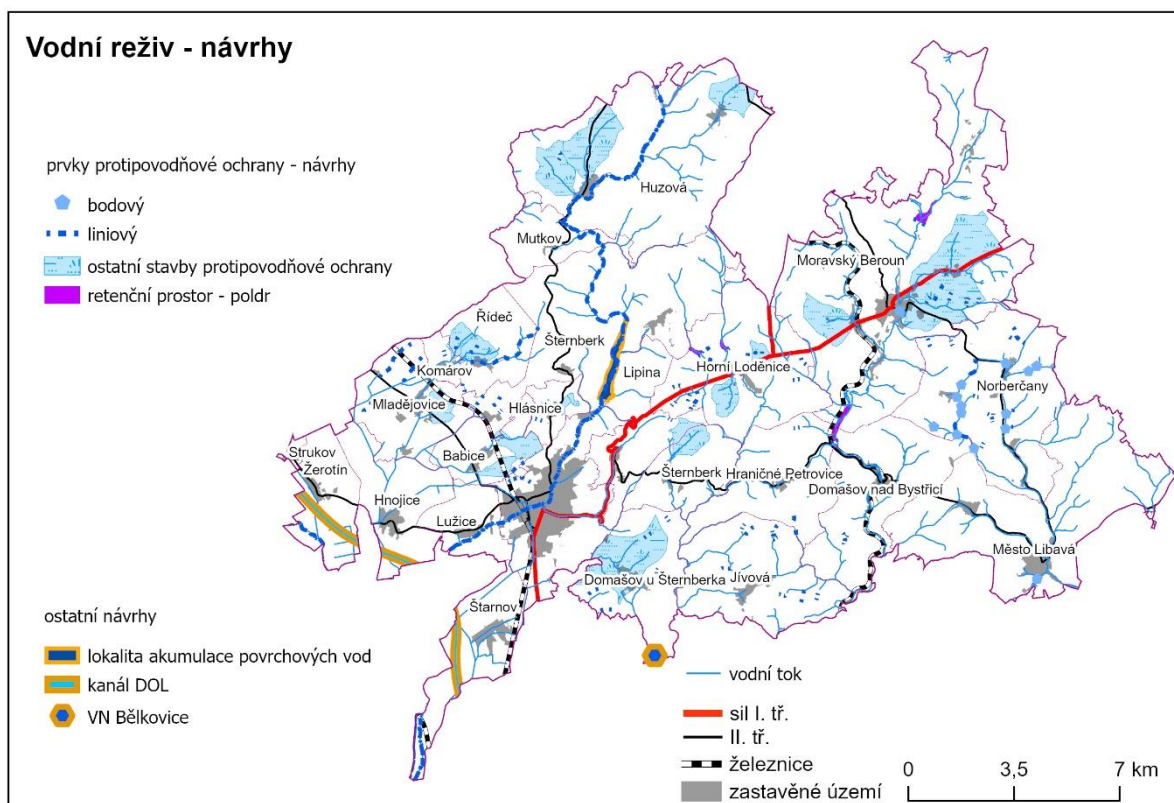
V území je plánováno/uvažováno několik vodních staveb, které jsou nyní v rezervě, případně ještě bez podrobnější územní ochrany:

- Kanál DOL (obce Žerotín, Hnojice, Štarnov - neomezuje územní rozvoj)
- Rezerva pro LAPV Šterberk (Dalov)
- Uvažovaná stavba vodního díla na Trusovickém potoce (pravděpodobně neomezuje rozvoj)

Všechny tyto stavby významně zasáhnou do vodního režimu v oblasti.

Dále je v území navržena celá řada protipovodňových opatření jak plošných (poldry), tak liniových (revitalizace toků) tak také plošných týkajících se změny využívání a hospodaření s ornou půdou. Tyto návrhy vychází z požadavků z Povodí Moravy s. P., tak z ÚS krajiny.

Obr. 6. 1.: Návrhy ve vodohospodářské oblasti



Podpovrchové vody:

Jihozápadní část území je chráněna jako Chráněná oblast podzemní akumulace vod - Kvartér řeky Moravy. Mezi zranitelné oblasti patří katastry obcí Lužice, Hnojice, Strukov, Žerotín.

V území se nacházejí významné zdroje vod zásobujících obyvatelstvo a dochází také k jejich obměně a nalézání nových zdrojů. Problematické zásobování vodou v obci Jívová bylo již vyřešeno.

Tab. 6.4: Vyhlášená ochranná pásma vodních zdrojů

Název	Předpis	Vydal
VZ Otýlie	rozhodnutí , 234-7/181/90/91-Kud	okresní úřad v Olomouci , zřizovatel: MěÚ Šternberk
prameniště Chabičov	rozhodnutí , Voda 171/73-Hu	okresní národní výbor v Olomouci , zřizovatel: MěÚ Šternberk
vodovod Lipina(k.ú. Lipina u Šternberka)	rozhodnutí , ŽP-4129 B/01	okresní úřad v Olomouci , zřizovatel: MěÚ Šternberk
VZ Čabová	rozhodnutí , Voda-1167/77-235- Pa-49/78	okresní národní výbor Bruntál , zřizovatel: MěÚ Šternberk
Huzová(k.ú.Huzová)	rozhodnutí , RŽP-6691/01- 231/ka/106	okresní úřad Bruntál , zřizovatel: MěÚ Šternberk
Huzová(k.ú.Huzová)	rozhodnutí , RŽP-6691/01- 231/ka/106	okresní úřad Bruntál , zřizovatel: MěÚ Šternberk
VZ Dalov	rozhodnutí , 7555-05/1859- 05/OŽP/B	MěÚ Šternberk , zřizovatel: MěÚ Šternberk
Domašov-Sedm Dvorů	rozhodnutí , ČIL-441-12.7.1993	, zřizovatel: MěÚ Šternberk

prameniště Mladějovice-Řídeč	rozhodnutí , Voda 2518/71 - Hu	okresní národní výbor v Olomouci , zřizovatel: MěÚ Šternberk
VZ pro Krákořice	rozhodnutí , Voda 4380/1/88-235/1	okresní národní výbor v Olomouci , zřizovatel: MěÚ Šternberk
Horní Huť(k.ú. Babice u Šternberka, Šternberk)	rozhodnutí , ŽP/1637/03/B	MěÚ Šternberk , zřizovatel: MěÚ Šternberk
	č.j.8182/27/2005-1484	
VZ Ondrášov(k.ú. Ondrášov)	rozhodnutí , 45930-05/7978-05/OŽP/B	MěÚ Šternberk , zřizovatel: MěÚ Šternberk
VZ Ondrášov(k.ú. Ondrášov)	rozhodnutí , 45930-05/7978-05/OŽP/B	MěÚ Šternberk , zřizovatel: MěÚ Šternberk
VZ Norberčany-Stará Libavá	rozhodnutí , 46332-07/4310-07/OŽP/B	MěÚ Šternberk , zřizovatel: MěÚ Šternberk
Domašov nad Bystřicí - jímací zářezy	opatření obecné povahy , 18319/2012/OŽP- 51/2012/buc	MěÚ Šternberk , zřizovatel: MěÚ Šternberk
Domašov nad Bystřicí - jímací zářezy	opatření obecné povahy , 18319/2012/OŽP- 51/2012/buc	MěÚ Šternberk , zřizovatel: MěÚ Šternberk
prameniště Chabičov	rozhodnutí , Voda 171/73-Hu	okresní národní výbor v Olomouci , zřizovatel: MěÚ Šternberk
Gizita(k.ú. Moravský Beroun)	rozhodnutí , Voda-422/76-So-409	okresní národní výbor Bruntál , zřizovatel: MěÚ Šternberk
VZ Nové Valteřice	rozhodnutí , 34957/2010/OŽP-122/2010/buc	MěÚ Šternberk , zřizovatel: MěÚ Šternberk
Domašov-Sedm Dvorů	rozhodnutí , ČIL-441-12.7.1993	, zřizovatel: MěÚ Šternberk
Kamínka(k.ú. Hlásnice)	rozhodnutí , voda 234/7-182/90/91	okresní úřad v Olomouci , zřizovatel: MěÚ Šternberk
VZ Čabová	rozhodnutí , Voda-1167/77-235-Pa-49/78	okresní národní výbor Bruntál , zřizovatel: MěÚ Šternberk
VZ Nové Valteřice	rozhodnutí , 34957/2010/OŽP-122/2010/buc	MěÚ Šternberk , zřizovatel: MěÚ Šternberk
Horní Huť(k.ú. Babice u Šternberka, Šternberk)	rozhodnutí , ŽP/1637/03/B	MěÚ Šternberk , zřizovatel: MěÚ Šternberk
VZ Dalov	rozhodnutí , 7555-05/1859-05/OŽP/B	MěÚ Šternberk , zřizovatel: MěÚ Šternberk
VZ Otýlie	rozhodnutí , 234-7/181/90/91-Kud	okresní úřad v Olomouci , zřizovatel: MěÚ Šternberk
VZ pro Krákořice	rozhodnutí , Voda 4380/1/88-235/1	okresní národní výbor v Olomouci , zřizovatel: MěÚ Šternberk
vodovod Lipina(k.ú. Lipina u Šternberka)	rozhodnutí , ŽP-4129 B/01	okresní úřad v Olomouci , zřizovatel: MěÚ Šternberk
	č.j.236-6/2009-1484VODA	
VZ Norberčany-Stará Libavá	rozhodnutí , 46332-07/4310-07/OŽP/B	MěÚ Šternberk , zřizovatel: MěÚ Šternberk
Kamínka(k.ú. Hlásnice)	rozhodnutí , voda 234/7-182/90/91	okresní úřad v Olomouci , zřizovatel: MěÚ Šternberk
Gizita(k.ú. Moravský Beroun)	rozhodnutí , Voda-422/76-So-409	okresní národní výbor Bruntál , zřizovatel: MěÚ Šternberk
OP II. st. vodního zdroje HV-15	opatření obecné povahy ze dne 16.4.2014	MěÚ Šternberk, OŽP
OP II. st. vodního zdroje HV-1, HV-1a, HV-3 a HV-11	opatření obecné povahy ze dne 16.4.2014	MěÚ Šternberk, OŽP

OP I. st. vodního zdroje Domašov u Šternberka	opatření obecné povahy ze dne 16.4.2014	MěÚ Šternberk, O%ZP
OP I. st. vodního zdroje Domašov U Šternberka	opatření obecné povahy ze dne 16.4.2014	MěÚ Šternberk, OŽP
OP I. st. vodního zdroje Domašov u Šternberka	opatření obecné povahy ze dne 16.4.2014	MěÚ Šternberk, OŽP
OP I. st. vodního zdroje Domašov u Šternberka	opatření obecné povahy ze dne 16.4.2014	MěÚ Šternberk, OŽP
prameniště Mladějovice-Řídeč	rozhodnutí , Voda 2518/71 - Hu	okresní národní výbor v Olomouci , zřizovatel: MěÚ Šternberk
	MEST 120989/2019	MěÚ Šternberk 25.9.2019
OPVZ Chabičov - vodní zdroj Otýlie	MEST48888/2020	Městský úřad Šternberk 5.5.2020
OPVZ Chabičov - prameniště	MEST50345/2020	Městský úřad Šternberk 5.5.2020
OPVZ Chabičov - vodní zdroj Otýlie	MEST48888/2020	Městský úřad Šternberk 5.5.2020
OPVZ Chabičov - prameniště	MEST50345/2020	Městský úřad Šternberk 5.5.2020
OPVZ Řídeč	MEST 26855/2018	MÚ Šternberk
	č.j.8182/27/2005-1484	
Kaminka	VV/OOP MEST86521/2019	Městský úřad Šternberk
Krakořice	VV/OOP Mest87766/2019	Městský úřad Šternberk
Krakořice	VV/OOP MEST87766/2019	Městský úřad Šternberk
změna OPVZ Otýlie I	20222/2013/OŽP-189/2013/buc	Městský úřad Šternberk
Kaminka	VV/OOP MEST86521/2019	Městský úřad Šternberk
OPVZ Řídeč	MEST 26855/2018	MÚ Šternberk
OPVZ Řídeč	MEST 26855/2018	MÚ Šternberk

Přírodní léčivé zdroje mají své ochranné pásmo v údolí řeky Bystřice nad Domašovem nad Bystřicí, kde dříve docházelo k využívání těchto zdrojů. Nyní je stáčená voda v Moravském Berouně – Ondrášově, jedná se o přírodní minerální vodu. Jedná se o ochranná pásma Ondrášov u Mor. Berouna a Domašov a Sedm Dvorů.

Ve Šternberku se nachází vodoměrná a meteorologická stanice.

Pozitiva	Negativa
Přirozený vodní režim v krajině.	Poddolovaná území – část území i v oblastech vhodných pro urbánní rozvoj patří do poddolovaných území a je potřeba při návrhu staveb s nimi počítat.
Velké množství vodních zdrojů a jejich ochranná pásma vytváří čistší prostředí.	Výstavby kanálu DOL – negativně ovlivní především vodní režim v krajině zvýšenými nároky na vodní kapacitu
Nerostné bohatství podporující ekonomický rozvoj regionu.	Zatížení dopravou z těžebních prostor.
	Tlaky na otevření dobývacích prostor v oblastech těžby šterkopísků.

Potenciály	Trendy
Výstavba uvažovaných vodních ploch bude mít své pozitivní i negativní dopady. Je potřeba se aktivně zajímat o stav přípravy těchto staveb, tak aby území přinesly maximálně pozitivní dopady.	Nalezení vodních zdrojů a zabezpečení samostatnosti v oblasti dodávkách pitné vody pro obyvatelstvo.
Začlenit ÚS krajiny navrhovaná opatření do ÚPD, KPÚ a podobně.	
Celkové vyhodnocení udržitelného rozvoje území	
<p>Území je historickou oblastí těžby rud a z toho plynou významná omezení i rozvojových ploch poddolovaným územím. Nyní se těží stavební kámen, kdy doprava z oblasti negativně zatěžuje území (částečně mimo ORP) a je tlak na otevření ložiska štěrkopísků.</p> <p>V části Hané jsou chráněné spodní vody a ve vyšších partiích pak významné zdroje vod a to i minerálních. Ochrana vod pomáhá ke stabilizaci a ochraně území.</p>	
Problémy k řešení (návrh)	
Poddolovaná území – nutný podrobný geologický průzkum	
Ložiska štěrkopísků – tlak na otevření ložisek se kterým obce nesouhlasí – najít účinnou obranu	
Zatížení dopravou a prachem při obsluze dobývacích prostor – Šternberk, Bělkovice	
DOL – jeho nároky na vodní režim budou realizovány i z území ORP Šternberk	
Rezerva LAPV – získat zpřesňující informace o využitelnosti přínosech pro krajinu a region	
Nově uvažovaná vodní nádrž na Trusovickém potoce zasahuje pravděpodobně do katastru Domašova u Šternberka – zjistit podrobnější informace	
V ÚPD prověřit možnosti realizace navrhovaných protipovodňových opatření z ÚS krajiny. Kumulovat funkce těchto opatření.	

7. Kvalita životního prostředí

Hodnocení kvality životního prostředí bylo provedeno z pohledu znečištění ovzduší, přítomnosti zdrojů znečištění, SEZ, dopravní a těžební zátěže, dostupnost lesa a radonového rizika.

Limity znečištění ovzduší jsou překračovány převážně v oblastech Hané a dále jsou vázány na topnou sezónu v obcích a městech s charakterem zástavby v kotlině. Ve vyšších partiích dochází především díky proudění vzduchu k pročištění ovzduší, lokální neměřený výskyt znečištění je možný. V oblasti se vyskytuje inverzní ráz počasí – nízká oblačnost zamezující pročištění ovzduší, nebo naopak standardní zvrstvení, kdy jsou oblačností pokryty vyšší partie. Zdroje znečištění jsou především lokální (včetně lokálních topenišť) a doprava (především nákladní tranzitní a doprava z těžebních oblastí).

Průmyslové zdroje znečištění jsou vázány především na Šternberk a Moravský Beroun, ostatní zdroje jsou zemědělského původu.

Databáze SEZ (starých ekologických zátěží) je částečně aktualizovaná, proces aktualizace.

Tab. 7.1: Výpis ze seznamu starých ekologických žádostí

Označení	Název	Popis	Poskyt.	Zdroj
172697	Babice u Šternberka - skládka TKO	Babice	MŽP	OEREŠ - NIKM
3081001	Skládka "pod hrází rybníka"	Domašov nad Bystřicí	MŽP	databáze SEKM, úkol OEŠ1.etapa
99110001	DTS 2701 Norberčany-Nová Véska-obec	Moravský Beroun	MŽP	databáze SEKM, úkol MF ČR
66747001	DTS 4480 Lipina-Stachov	Lipina	MŽP	databáze SEKM, úkol MF ČR
90191002	Točka - sever	Město Libavá	MŽP	databáze SEKM, úkol SA
182622	VOP - 026 Šternberk, s.p.	Šternberk	MŽP	OEREŠ - NIKM
MOV210002	Opatření k omezování, případně zastavení vnosu nebezpečných a zvláště nebezpečných látek do vod	SEZ - EUTECH, a.s., Šternberk	PM	Plán dílčího povodí Moravy a přítoků Váhu
MOV210020	Opatření k omezování, případně zastavení vnosu nebezpečných a zvláště nebezpečných látek do vod	SEZ - Lom Mladějovice u Šternberka (MO130019)	PM	Plán dílčího povodí Moravy a přítoků Váhu
MOV210042	Opatření k omezování, případně zastavení vnosu nebezpečných a zvláště nebezpečných látek do vod	SEZ - MORA MORAVIA s.r.o. Šternberk (MO130046)	PM	Plán dílčího povodí Moravy a přítoků Váhu
16352003	Tankodrom	Šternberk	MŽP	databáze SEKM, úkol OEŠ1.etapa
5010001	Skládka Huzová	Huzová	MŽP	databáze SEKM, úkol OODp
16352001	Ecce homo	Lipina u Šternberka	MŽP	databáze SEKM, úkol OEŠ1.etapa
178235	Norberčany hnojiště	Norberčany	MŽP	OEREŠ - NIKM
9697001	Lom	Mladějovice	MŽP	databáze SEKM, úkol OEREŠ
178765	Žerotín - skládka TKO u domu	Žerotín	MŽP	OEREŠ - NIKM
181569	Město Šternberk - skládka TANKODROM	Šternberk	MŽP	OEREŠ - NIKM
145097	ČEPRO a.s. - ČS PHM Moravský Beroun	Moravský Beroun	MŽP	OEREŠ - NIKM

3081003	Skládka "nad lesní správou"	Domašov nad Bystřicí	MŽP	databáze SEKM, úkol OEŠ1.etapa
93421003	Bělá	Město Libavá	MŽP	databáze SEKM, úkol SA
157143	Horní Žleb	Šternberk	MŽP	OEREŠ - NIKM
3081002	Skládka "za lihovarem"	Domašov nad Bystřicí	MŽP	databáze SEKM, úkol OEŠ1.etapa
6140002	Skládka "na Petrovické"	Jílová	MŽP	databáze SEKM, úkol OEŠ1.etapa
178360	ČSAD Moravský Beroun	Moravský Beroun	MŽP	OEREŠ - NIKM
173646	Horní Loděnice - skládka TKO	Horní Loděnice	MŽP	OEREŠ - NIKM
6140001	Skládka "nádražní"	Jílová	MŽP	databáze SEKM, úkol OEŠ1.etapa
9908003	Moravský Beroun - Helios	Ondrášov	MŽP	databáze SEKM, úkol OODp
11815001	Mutkov	Mutkov	MŽP	databáze SEKM, úkol OEŠ1.etapa
157142	Lipina u Šternberka - skládka TKO	Lipina	MŽP	OEREŠ - NIKM
179584	Komárov u Mladějovic - stání aut u Zlatého potoka	Komárov	MŽP	OEREŠ - NIKM
16352006	Dalov skládka	Dalov	MŽP	databáze SEKM, úkol OEREŠ
16352007	Levín	Chabičov	MŽP	databáze SEKM, úkol OEŠ1.etapa
182585	Lužice - Štefan Kucek - chov dobytka	Lužice	MŽP	OEREŠ - NIKM
178359	Státní statek Bruntál - středisko Moravský Beroun	Moravský Beroun	MŽP	OEREŠ - NIKM
178362	Státní statek Bruntál - středisko Ondrášov	Moravský Beroun	MŽP	OEREŠ - NIKM
9908004	Šibeniční vrch	Moravský Beroun	MŽP	databáze SEKM, úkol OODp
4016001	Stará rekultivovaná skládka	Hnojice	MŽP	databáze SEKM, úkol OEŠ1.etapa
9342004	Šibeniční vrch	Město Libavá	MŽP	databáze SEKM, úkol SA
145101	ZEVR s.r.o. - farma Domašov u Šternberka	Domašov u Šternberka	MŽP	OEREŠ - NIKM
153480	Ludvík Pešek - ČS PHM Hraničné Petrovice	Hraničné Petrovice	MŽP	OEREŠ - NIKM
150647	Ludvík Pešek - farma Hraničné Petrovice - Horní Lo	Horní Loděnice	MŽP	OEREŠ - NIKM
4790001	Skládka v Hraničních Petrovicích	Hraničné Petrovice	MŽP	databáze SEKM, úkol OEŠ1.etapa
16352008	Rumisko u St.statku	Chabičov	MŽP	databáze SEKM, úkol OEŠ1.etapa
147917	Galvanika Šternberk s.r.o.	Šternberk	MŽP	OEREŠ - NIKM
66001	Babice, obalovna	Babice u Šternberka	MŽP	databáze SEKM, úkol OEREŠ
5053001	Skládka hanáckého nábytku	Hlásnice u Šternberka	MŽP	databáze SEKM, úkol OODp
181571	Domašov nad Bystřicí - Železniční lom	Domašov nad Bystřicí	MŽP	OEREŠ - NIKM
173850	Arnoltice u Huzové - Kamenný vrch - skládka TKO	Huzová	MŽP	OEREŠ - NIKM
0	skládka Mladějovice	Mladějovice	MŽP	OEREŠ - archiv - skládky ČGS

181674	Stará Libavá - skládka	Norberčany	MŽP	OEREŠ - NIKM
53785001	Stará Libavá - skládka	Norberčany	MŽP	databáze SEKM, úkol OEREŠ
5053002	Kamínka	Babice u Šternberka	MŽP	databáze SEKM, úkol OEŠ1.etapa
16352004	Sídlště	Šternberk	MŽP	databáze SEKM, úkol OEŠ1.etapa
93421002	Libavá - tankový pluk	Libavá	MŽP	databáze SEKM, úkol SA
16352010	MORA MORAVIA s.r.o. Šternberk	Šternberk	MŽP	databáze SEKM, úkol MF ČR
9696001	Remízek	Komárov u Mladějovic	MŽP	databáze SEKM, úkol OEŠ1.etapa
178361	Ing. Jiří Mana - zemědělský areál	Moravský Beroun	MŽP	OEREŠ - NIKM
16352011	EUTECH, a.s.	Šternberk	MŽP	databáze SEKM, úkol MF ČR
9908002	Granitol a.s.-Mlékárna	Moravský Beroun	MŽP	databáze SEKM, úkol MF ČR
179173	Mladějovice u Šternberka - skládka	Mladějovice	MŽP	OEREŠ - NIKM
9908001	Granitol a.s.	Moravský Beroun	MŽP	databáze SEKM, úkol MF ČR
3082001	Skládka Chronotechny	Domašov u Šternberka	MŽP	databáze SEKM, úkol OODp
16352005	Hlásnice, skládka rumiska	Šternberk	MŽP	databáze SEKM, úkol OEŠ1.etapa
16352009	Niva potoka	Těšíkov	MŽP	databáze SEKM, úkol OEŠ1.etapa
4016002	Bahno	Hnojice	MŽP	databáze SEKM, úkol OEŠ1.etapa
182446	AGRO Huzová s.r.o.	Huzová	MŽP	OEREŠ - NIKM
16352002	Zmrlíkova cesta	Šternberk	MŽP	databáze SEKM, úkol OEŠ1.etapa
182603	Hraničné Petrovice - hnůj u Petrovického mlýna	Hraničné Petrovice	MŽP	OEREŠ - NIKM
3082002	Skládka VOP O26	Domašov u Šternberka	MŽP	databáze SEKM, úkol OEŠ1.etapa
16673001	Skládka pilin - nová zatačka	Lipina u Šternberka	MŽP	databáze SEKM, úkol OEŠ1.etapa
19662001	U výmola	Žerotín	MŽP	databáze SEKM, úkol OODp
173902	Jívová - bývalá pila	Jívová	MŽP	OEREŠ - NIKM
173899	Jívová - skládka TKO	Jívová	MŽP	OEREŠ - NIKM
173885	Hraničné Petrovice - skládka TKO	Hraničné Petrovice	MŽP	OEREŠ - NIKM

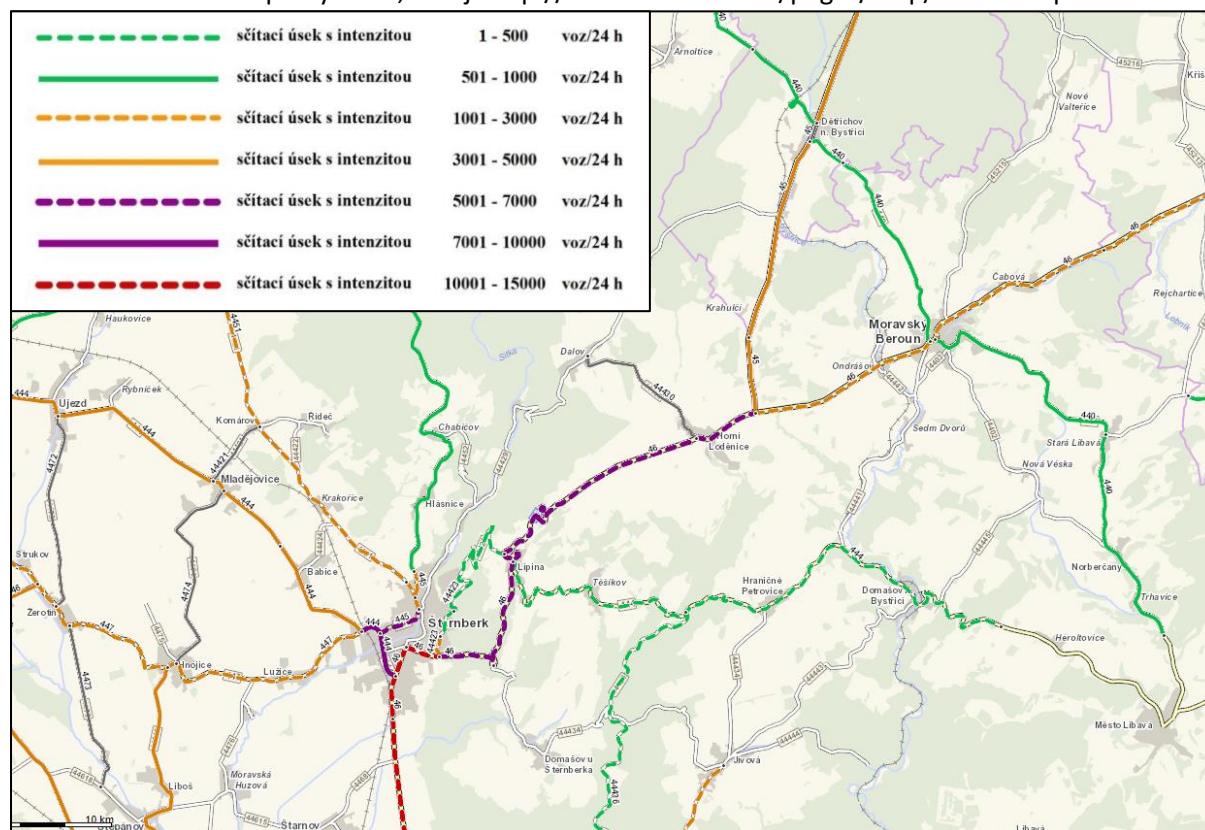
Zhoršená dostupnost lesa a přírodního prostředí se projevuje především ve městě a v zemědělsky intenzivně využívaných oblastech Hané, kde chybí také vstupy do přírodního prostředí – prostupnost území.

Radonové riziko střední je v obcích Hnojice, Lužice, Žerotín.

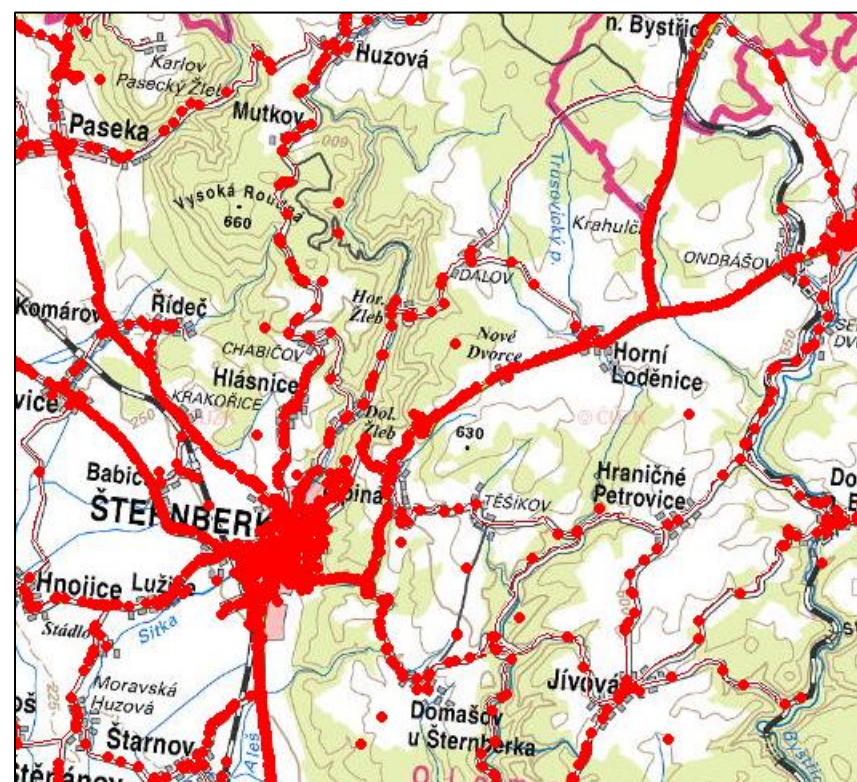
Dopravní zatížení je situováno především do komunikace I. třídy a příjezdu do Šternberka (od Olomouce) ve městě se pak zátěž tříští, přičemž tranzitní kamionová doprava směřuje převážně dále po silnici I.třídy na Opavu a Bruntál. Zde dochází k největšímu zatížení dopravou i v navazujících

zastavěných územích Lipina a Horní Loděnice. Jedná se vždy o zatížení vyšší než 5 tis. automobilů za 24h. Ve vazbě na vytíženost komunikací je také nehodovost.

Obr. 7.1: Intenzita dopravy 2016, zdroj: <http://scitani2016.rsd.cz/pages/map/default.aspx>

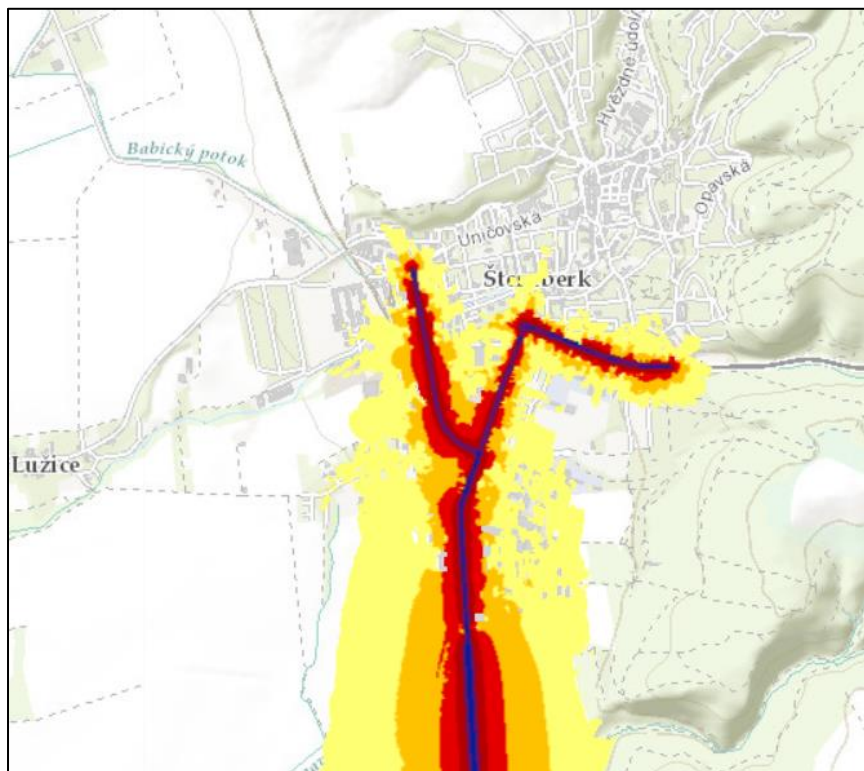


Obr. 7.2: Nehodovost 2007-2019, Zdroj: <http://maps.jdvm.cz/cdv2/nehodyvmapa/Search.aspx>



Znečištění hlukem není v těchto lokalitách měřeno mimo komunikace 1. tř., kdy zasahuje především zastavěné území Šternberka. Dále dle předešlých dokumentací je negativní hlukové znečištění vnímáno z letecké vojenské přepravy v Norberčanech a Domašově nad Bystřicí (pravděpodobně i v Městě Libavě). Individuální negativní znečištění hlukem může být vnímáno z větrných elektráren – Hraničné Petrovice, Horní Loděnice.

Obr. 7.3: Hluková mapa 2017 (Zdroj: <https://geoportal.mzcr.cz/shm/>)



Pozitiva	Negativa
Významná část území není zasažena znečištěním ovzduší ani negativními vlivy z dopravy.	Některým obcím chybí přírodní prostředí a vstupy do něj.
	Výskyt středního radonového rizika v části ORP
	SEZ – možnost výskytu
	Dopravně zatížené zastavěné území (včetně dopravy z těžebních oblastí).
Potenciály	Trendy
Výstavba adekvátního dopravního napojení, výstavba obchvatu.	Destabilizace návrhů vedoucích k výstavbě potřebné dopravní infrastruktury.
Celkové vyhodnocení udržitelného rozvoje území	
Naprostá většina území není zasažena znečištěním, dopravou a dalšími negativními faktory. Nicméně hustěji obydlené oblasti s dobrým dopravním napojením zatěžuje doprava, inverzní ráz počasí spojený s překračováním limitů znečištění ovzduší.	
Problémy k řešení (návrh)	
Vzhledem k tlakům na destabilizaci ploch v ÚPD vymezených pro dopravní připojení a obchvat vytvořit tlak na výstavbu, a to minimálně posun do další fáze přípravy dokumentace, případně výkupu pozemků.	
SEZ – aktualizace databáze a prověření oprávněnosti seznamu.	

8. Zemědělský půdní fond a pozemky určené k plnění funkcí lesa

Mapa: 8_A3_zpf

ORP Šternberk je se svými téměř 30% orné půdy pod průměrem Olomouckého kraje. Nicméně obce Hnojice, Komárov, Lužice, Mladějovice, Štarnov a Žerotín se podílem orné půdy pohybují okolo 80% své rozlohy, jedná se o obce na Hané. Průměrnou hodnotu vykazuje zalesnění 35% a opět jsou zde obce s podílem lesa přesahujícím 65% (Mutkov a Řídeč), i město Šternberk má na svém katastru téměř 50% lesa. Významné jsou také zastoupeny (a překračují krajský průměr) trvalé travní porosty (pastviny) – Huzová, Norberčany, Hraničné Petrovice, Horní Loděnice (přes 30%). I tyto parametry dělí ORP na dva protipóly co se využití zemědělských ploch týče, podpořeno je to také přírodními lesními oblastmi:

PLO (Přírodní lesní oblast) 29 Nízký Jeseník zaujímá cca 75% území (vyšší partie). Jedná se především o smrkové monokulturní lesy v 3-4 vegetačním stupni. V posledních letech je patrné značné poškození především podkorním hmyzem, napadený les je pak náchylný k zásahu větrem. Napadený les je pozvolna obnovován a je zvyšován podíl listnatých dřevin. Odhalená lesní půda neplní své standardní funkce v oblasti zadržování vody v krajině a dochází k výskytu sušin, nebo naopak rychlému odtoku.

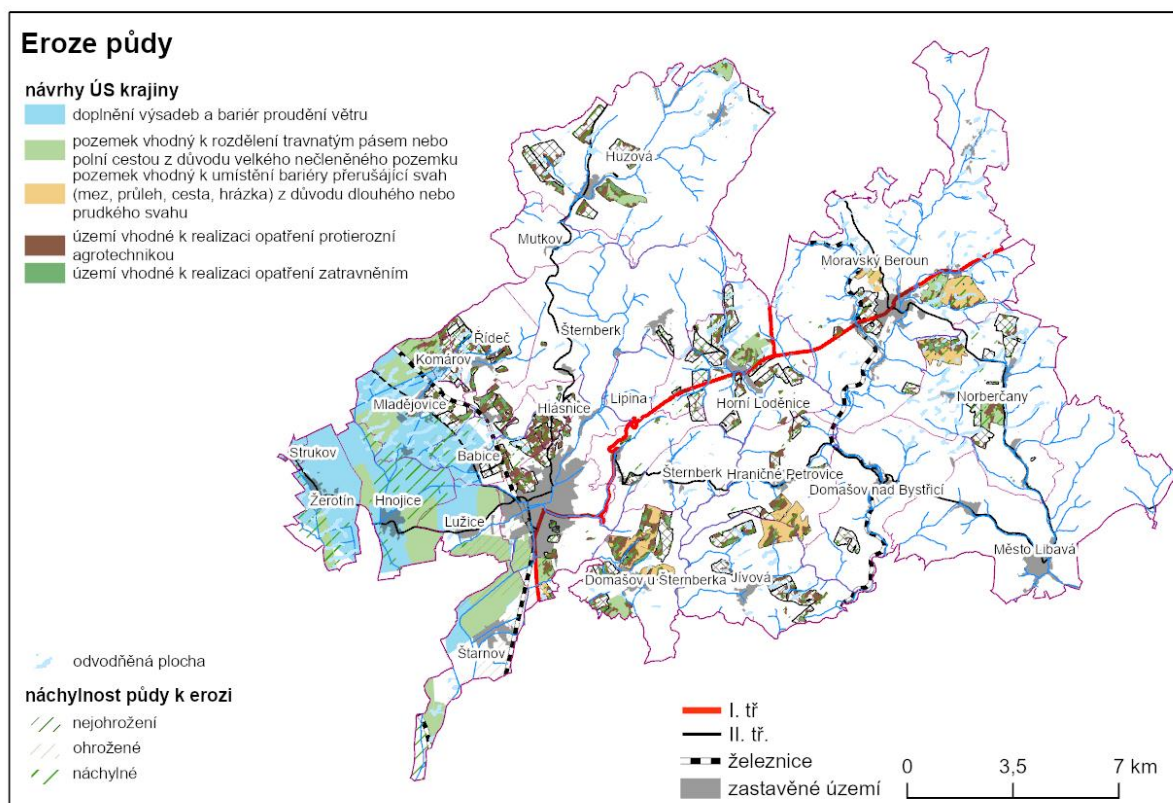
PLO 34 Hornomoravský úval jde o jihozápadní část ORP s nízkou, nebo minimální lesnatostí.

Kvalitní zemědělské půdy jsou limitem i hodnotou. Obce na Hané vykazují 65-100% půd v I. a II. třídě ochrany, to je významným limitem v rozvoji obce. Tyto obce by měly primárně dbát na zachování hodnotných půd, rozvoj mimo hodnotné půdy a zúročení vnitřních rezerv. Kvalitní půdy se vyskytují i ve vyšších partiích, nicméně rozvoj obcí by neměl být ochranou půd významně omezen.

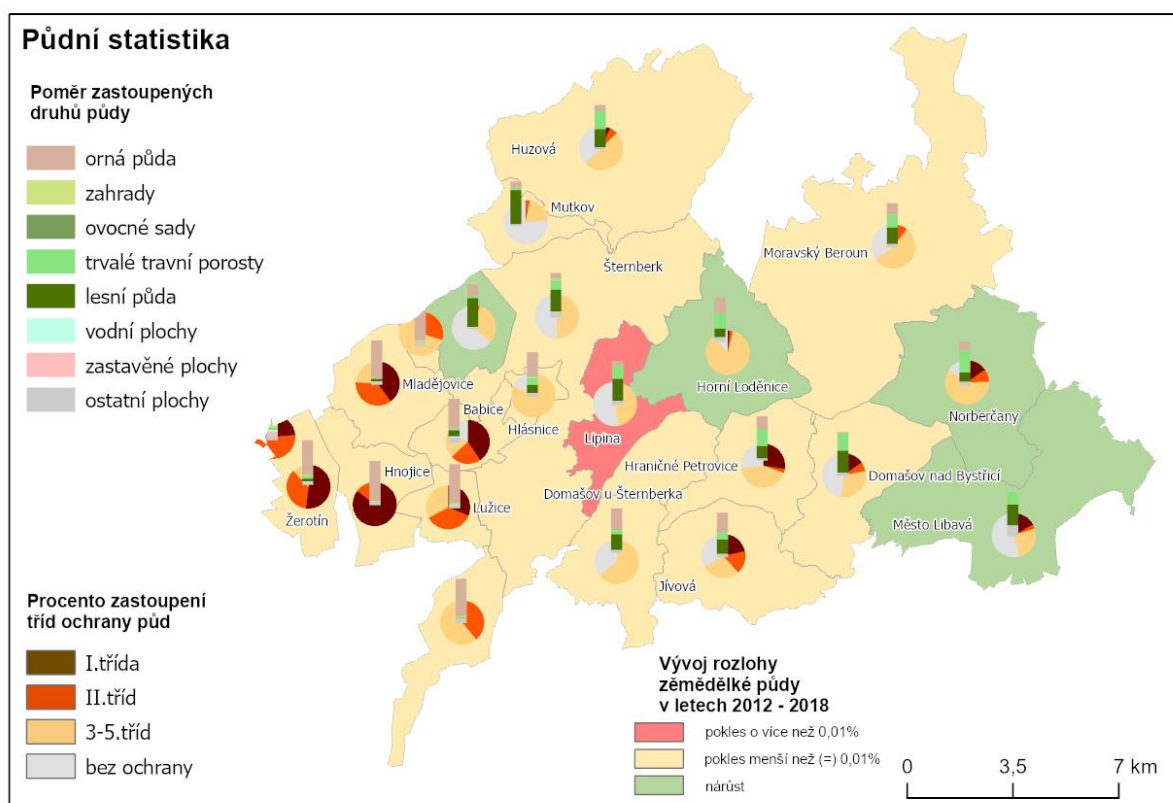
Procento zalesnění se zvedá s nadmořskou výškou a sklonitostí svahů (hluboce zařezaná údolí jsou převážně zalesněna). Les je hospodářský, jen v uvedených hlubokých údolích a v bývalém vojenském újezdu se jedná o les zvláštního určení. Obecně v lesních porostech dochází v posledních letech k významnému poškození, jehož příčinou je expanze kůrovce smrkového. V tomto důsledku a z důvodu reakce na klimatické podmínky je potřeba změnit podmínky hospodaření v lese tak, aby lesní pozemky splňovaly všechny své přírodně ekologické funkce včetně funkce ochrany před povodněmi a zásobárny vod.

Eroze půdy se týká především zemědělsky intenzivně obdělávané oblasti Hané, kdy je potřeba doplnit krajinou zeleň a další protierozní opatření. Ve vyšších polohách, kde dochází k pozvolnému přechodu na pastviny eroze půdy není tak významným aspektem. ÚS krajiny navrhuje v mnohých oblastech konkrétní protierozní opatření, takto je třeba zahrnout do územně plánovací dokumentace.

Obr. 8.1: Eroze půdy a návrhy protierozních opatření, Zdroj ÚAP, ÚS krajiny Šternberk



Obr. 8.2: Půdní statistika



Pozitiva	Negativa
Obce s významným podílem kvalitních půd.	Významný pokles zemědělské půdy v obci Lipina v důsledku záboru pro rozvoj obce.
Obce vykazují nárůst zemědělské půdy.	Narušení lesních porostů polomy, a působením kůrovce smrkového
Významné zastoupení lesa v obcích, které nemají nejkvalitnější půdy.	Haná – vysoká eroze půdy a nedostatečná ochrana půd před ní.
Využití zemědělské půdy jako pastviny – stabilizační charakter pro krajinu.	
Potenciály	Trendy
Obnova a stabilizace lesních ekosystémů	Zábor kvalitních zemědělských půd k zástavbě.
	Ve vyšších polohách přeměna orné půdy na pastviny.
Celkové vyhodnocení udržitelného rozvoje území	
Jihozápadní část území s kvalitními půdami je intenzivně zemědělsky obhospodařována, na druhou stranu vykazuje nedostatky krajinné zeleně a lesa a zvýšenou erozi půdy. Zvýšené polohy a především hluboká údolí zalesněna. Oblasti se významně dotýká poškození kůrovcem smrkovým. Ve zvýšených polohách pastevecké využití krajiny.	
Problémy k řešení (návrh)	
Zalesnění poškozených lesních ploch a navrácení jejich funkce v oblasti hospodaření s vodou.	
Při vymezování rozvojových ploch v obcích Babice, Hnojice, Lužice, Mladějovice, Strukov a Žerotín upřednostnit vnitřní rezervy obce a rozvoj směřovat mimo nejkvalitnější půdy.	
Při obnově lesa upravit podmínky hospodaření a výsadbu měnícím se klimatickým podmínkám s důrazem na zachování funkcí lesa přispívajícím ke stabilizaci ekosystémů.	
V územích kde ÚS krajiny navrhuje protierozní opatření převzít požadavky do ÚPD.	

9. Občanská vybavenost včetně její dostupnosti a veřejná prostranství

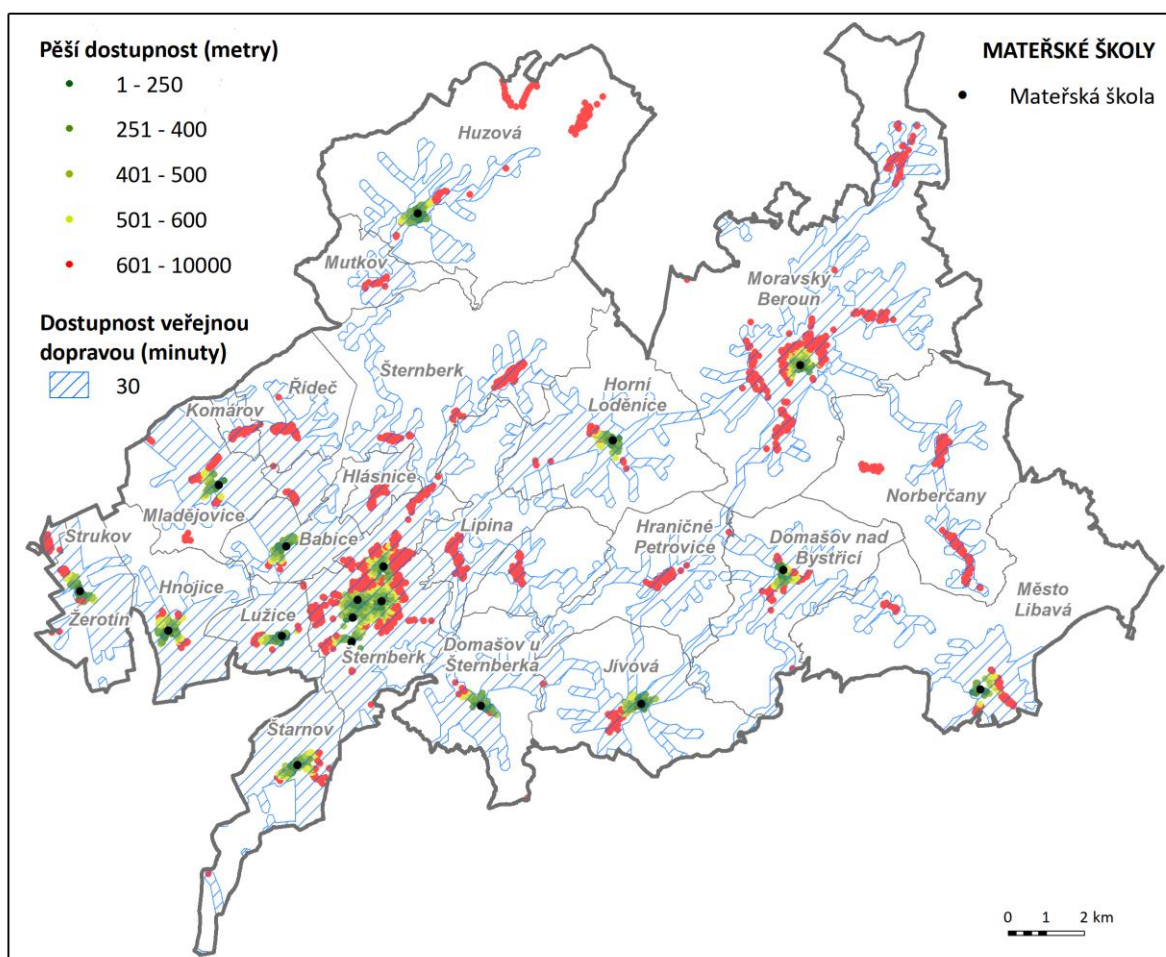
Mapa: 9_A3_OV

Veřejná prostranství významného charakteru (jejich přehled je uveden v grafické příloze ke kapitole 2. Prostorové a funkční uspořádání) jsou definována především v centrech obcí, případně ve vazbě na parkové úpravy. Dobrým příkladem péče o veřejné prostranství jsou Hnojice, Mladějovice a Lužice, Šternov a Žerotín. Řada veřejných prostranství potřebuje údržbu a oživení. Veřejná prostranství v historickém centru Šternberka vykazují pokles maloobchodní sítě a gastronomizaci. Svým způsobem rozsáhlá obecní veřejná prostranství jsou náročná na péči a údržbu, s přihlédnutím k efektivní správě je nutné je také obnovovat.

Školství

Mateřská škola není v Mutkově, Řídeči, Komárově, Lipině, Hraničných Petrovicích a Norberčanech. O zřízení mateřské školy by mělo být uvažováno v obcích Komárov a Řídeč (dohromady) především k případnému naplnění návrhových ploch pro bydlení. V Řídeči funguje dětská skupina.

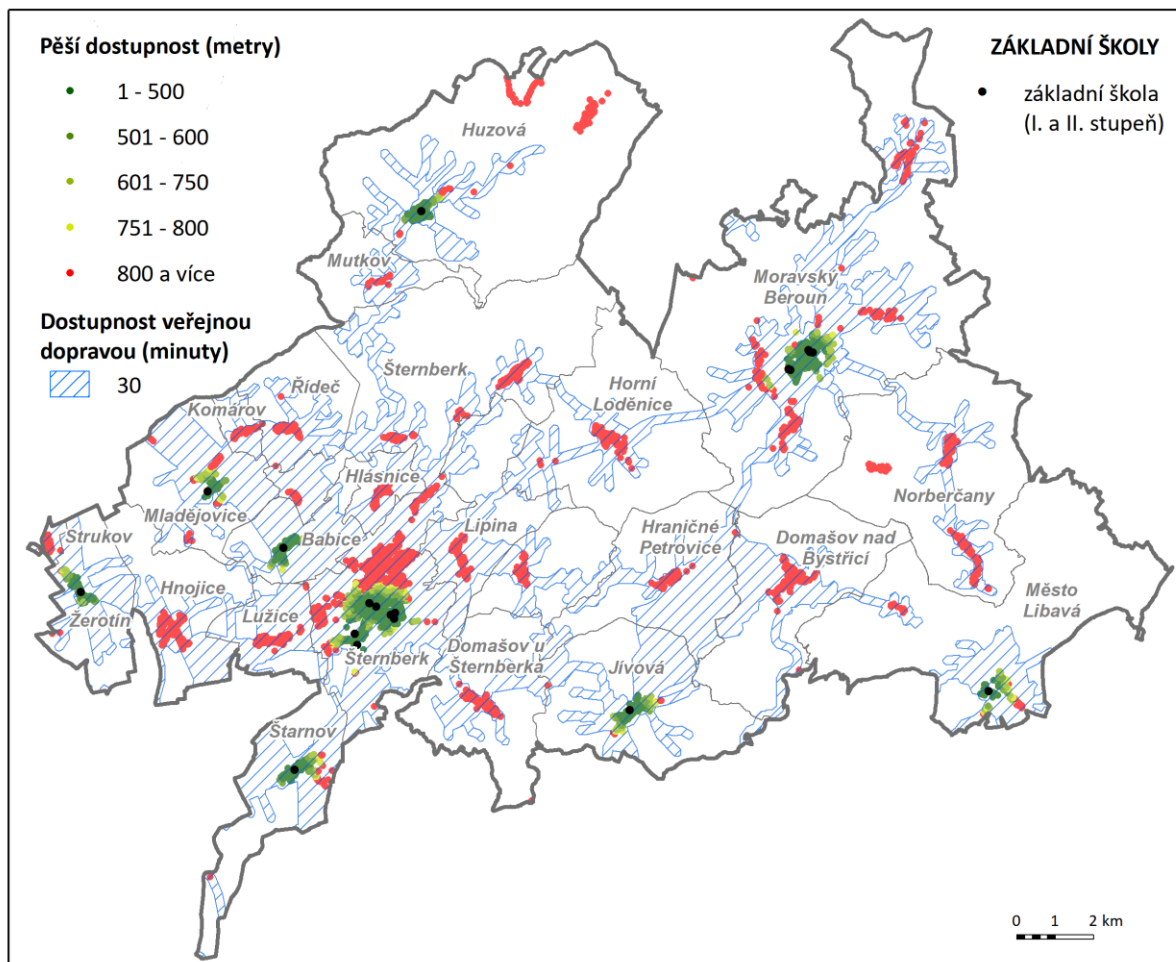
Obr. 9.1: Dostupnost mateřské školy (Zdroj: KÚOK, 2020)



Prvostupňová škola je v Babicích, Mladějovicích, Jívové, Štarnově, Žerotíně, Huzové. Ve Městě Libavě je základní škola s prvním i druhým stupněm, třídy jsou spojovány. Kompletní základní školství je v Moravském Berouně a Šternberku. Střední vzdělávání je zastoupeno pouze ve Šternberku a to gymnáziem (i víceletým), střední obornou školou lesnickou a strojní. Další výuka je možná v dostupném Olomouci, kde je také školství vysoké.

	ZŠ I. a II. stupeň	Speciální škola	ZUŠ	DDM
Moravský Beroun	ano	-	ano	-
Šternberk	ano	ano	ano	ano

Obr. 9.2: Dostupnost základní školy (Zdroj: KÚOK, 2020)



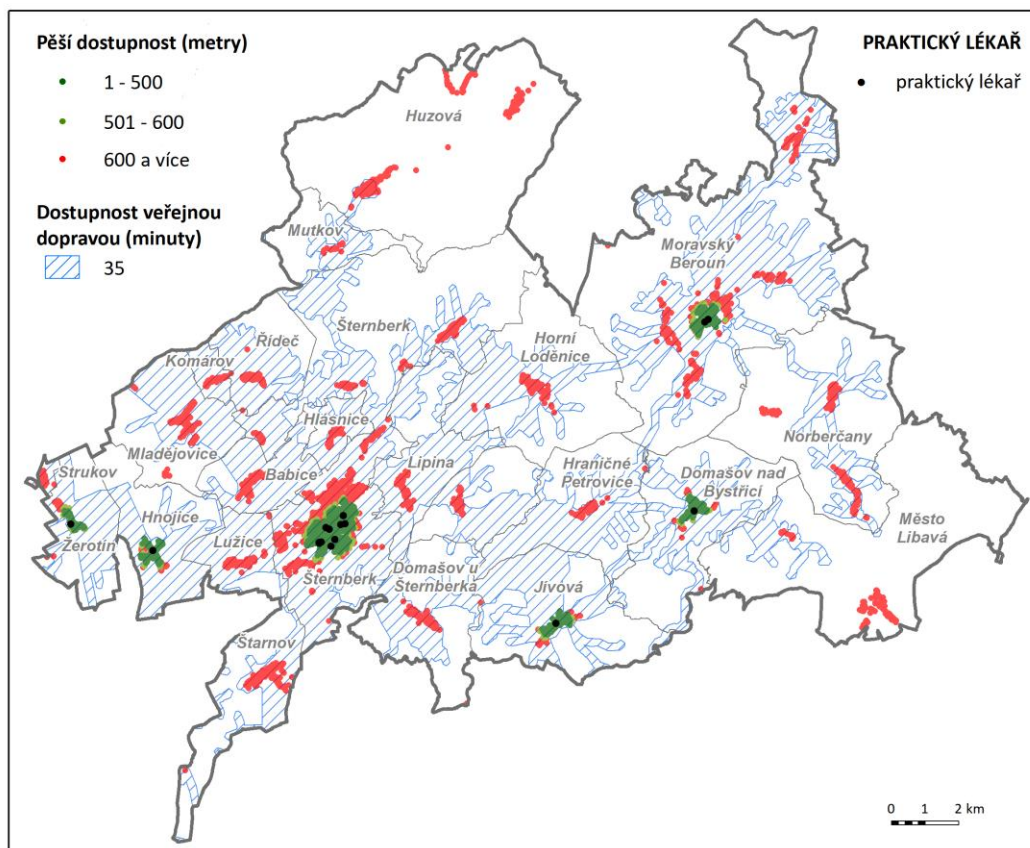
Nabídka volnočasových aktivit je nejvyšší v centru (chybí krytý bazén – v návrhu), ostatní obce mají funkční spolky viz karty obcí.

Zdravotnická péče

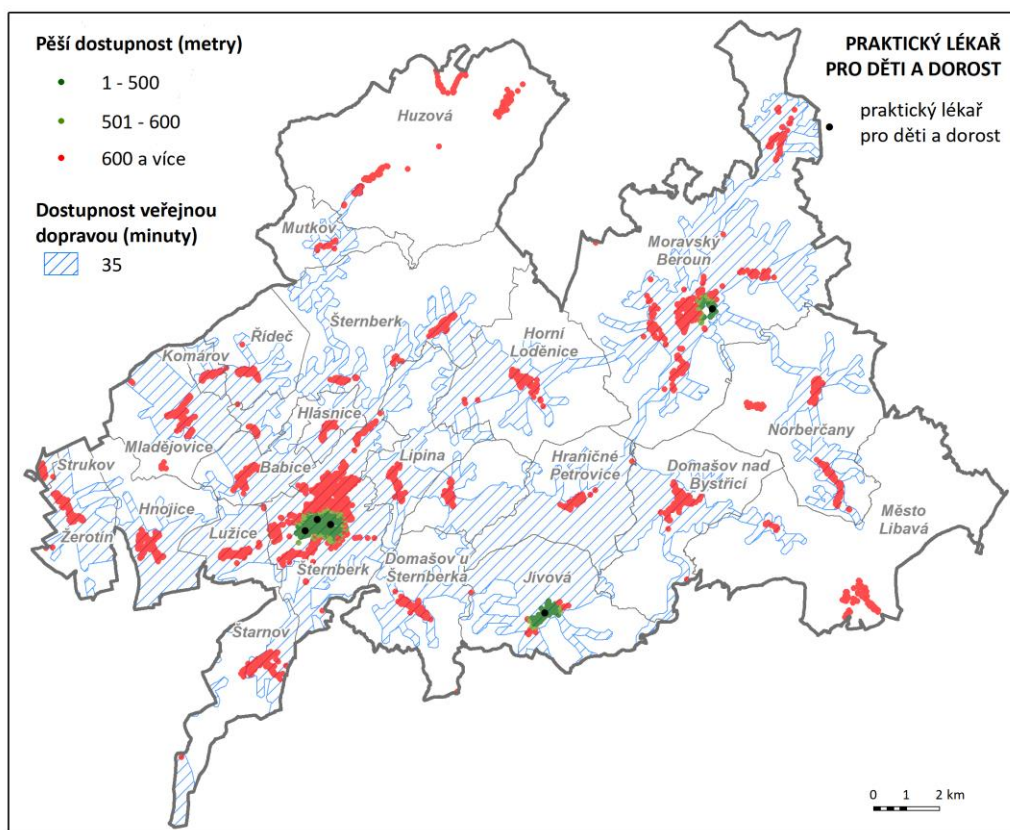
Zdravotnická zařízení jsou primárně směřována do města je zde Nemocnice Šternberk, Psychiatrická léčebna Šternberk, Léčebna dlouhodobě nemocných Moravský Beroun (tyto instituce jsou významnými zaměstnavateli). Zubařskou péči je možné navštívit pouze ve městech, dětský lékař je navíc ještě v Jívové. Ordinace praktického lékaře je dále navíc v Domašově nad Bystřicí, Žerotíně a Hnojicích.

Nelze uvažovat o rozšiřování zdravotnické péče, z důvodů nedostatku personálu, spíše o udržení ve stávajícím rozsahu. Existence lokální nemocnice (včetně porodnice) je pro region přínosem i vzhledem k faktu, že v Olomouci je nemocnice fakultní.

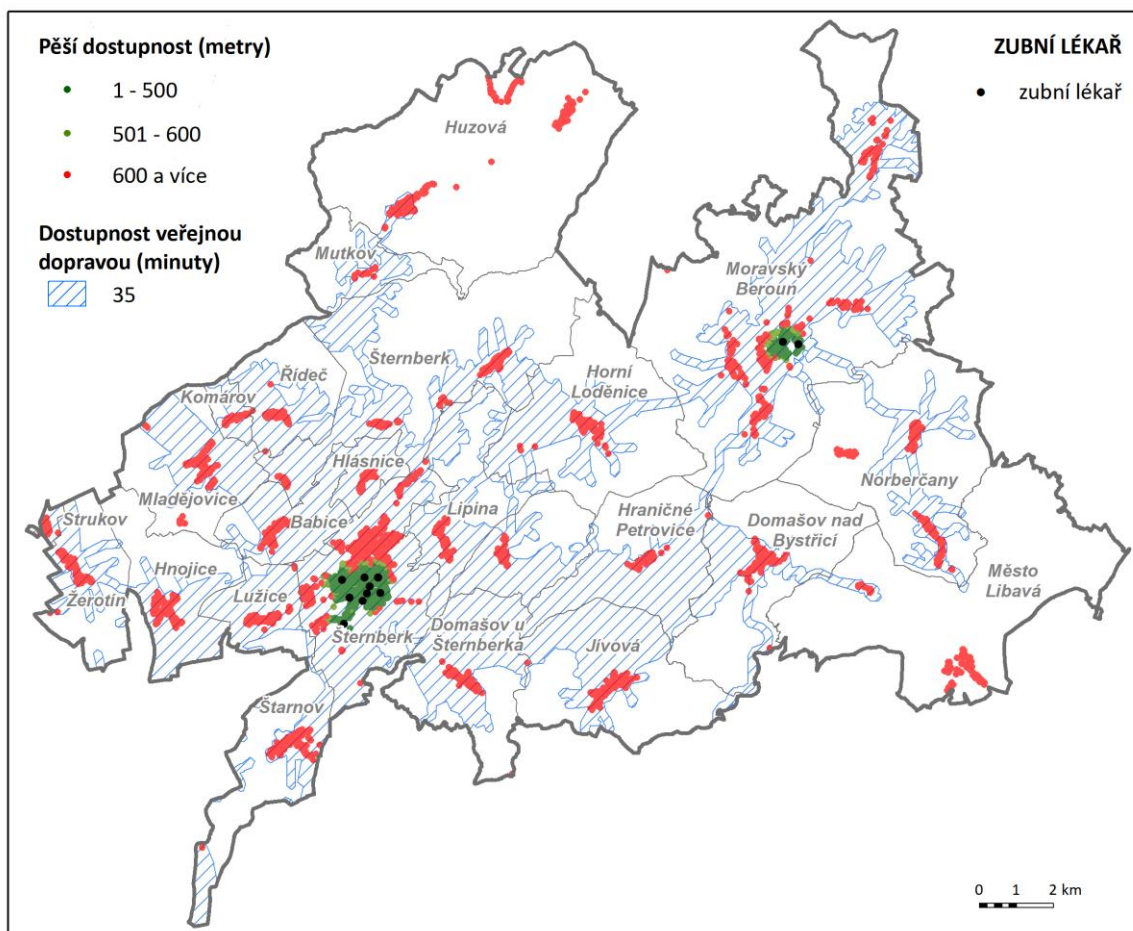
Obr. 9.3: Dostupnost praktického lékaře ((Zdroj: KÚOK, 2020)



Obr. 9.4: Dostupnost dětského lékaře (Zdroj: KÚOK, 2020)



Obr. 9.5: Dostupnost zubaře (Zdroj: KÚOK, 2020)



Služby a obchod

Téměř žádné vybavení nenajdeme v místních částech měst a v obcích Mutkov, Norberčany, Hranické Petrovice, Řídeč, Strukov, Hlásnice a Lipina. Základní vybavení – obchod je v Městě Libavá, Domašov nad Bystřicí, Jívová, Domašov u Šternberka, Huzová, Mladějovice, Komárov, Žerotín, Hnojice, Lužice, Štarnov, Babice. Udržení místního koloniálu je jednou z hlavních podmínek udržení současné funkce. Lze říci, že díky dobře vybavenému centru města Šternberka, doplněnému vybaveným Moravským Berounem jsou všechny služby v regionu dostupné.

Sociální služba

Babice – s otazníkem sociální byty

Komárov – domov seniorů, kapacita 100 lůžek, více informací na <https://www.obec-komarov.cz/fotogalerie/ds-komarov-889280-10>

Lužice – domov se zvláštním režimem, kapacita je 6 klientů,

<https://www.vincentinum.cz/sluzby/domov-se-zvlastnim-rezimem>

Moravský Beroun

- Pečovatelská služba města Moravský Beroun, poskytuje služby seniorům a zdravotně znevýhodněným osobám, <https://www.morberoun.cz/pecovatelska-sluzba/ds-12451>
- Dům s chráněnými byty – 27 bytových jednotek, určených k zajištění bydlení a poskytování sociálních služeb podle individuálních potřeb osob, které mají zvláštní potřeby v oblasti bydlení z důvodů zdravotních či z důvodu pokročilého věku, více informací na: <https://www.morberoun.cz/dum-s-chranenymi-byty/ds-12449>

- Dům s pečovatelskými byty – 7 bytových jednotek, <https://www.morberoun.cz/dum-s-pecovatelskymi-byty/ds-12685/p1=93922>

Šternberk

- Charita Šternberk (<https://www.sternberk.charita.cz/sluzba/735/>),
- Domov pro seniory: <https://www.socialnisluzby.cz/domov-pro-seniory/> , Na Valech 1120/14, Šternberk, 785 01, kapacita 17 klientů ;
- Poskytování sociální služby azylový dům v Azylovém domě – Bydlení pro matky/otce s dětmi v tísní, Dalov 72, 785 01 Šternberk bylo k 30.6.2020 ukončeno.
- Pečovatelská služba (<https://www.socialnisluzby.cz/pecovatelska-sluzba/>) , kapacita: terénní forma: 300 uživatelů, ambulantní forma: 12 uživatelů
- Středisko ošetrovatelské péče (<https://www.socialnisluzby.cz/stredisko-osetrovatelske-pece/>)
- Vincentinum (<https://www.vincentinum.cz/>)
 - domov pro osoby se zdravotním postižením, kapacita 135 míst (<https://www.vincentinum.cz/sluzby/domovy-pro-osoby-se-zdravotnim-postizenim>)
 - domov se zvláštním režimem, kapacita je 12 klientů(<https://www.vincentinum.cz/sluzby/domov-se-zvlastnim-rezimem>)
 - chráněné bydlení, kapacita je 8 klientů (<https://www.vincentinum.cz/sluzby/chranene-bydleni>)

Pozitiva	Negativa
Regionální nemocnice včetně porodnice, LDN, renovovaná psychiatrická léčebna (významní zaměstnavatelé)	Neudržovaná VP v některých obcích (vzhledem k jejich rozsahu)
Sít školek a prvních stupňů základních škol je relativně hustá	Obce bez obchodu
	Obce Huzová a Město Libavá mají nejhůře dostupnou zdravotní péči, bez individuální automobilové dopravy takřka nedostupnou.
Potenciály	Trendy
Udržení dobře vybaveného centra a dostupnosti služeb	Za zdravotní péčí bude v budoucnu nutné dojíždět a je třeba na to připravit především starší obyvatele
Výstavba krytého bazénu	Udržení dostupnosti základních služeb
Celkové vyhodnocení udržitelného rozvoje území	
Díky velmi dobře vybavenému centru a velmi dobře dostupnému vyššímu centru je region nadstandardně vybaven a služby jsou pro většinu obyvatele dostupné, na druhou stranu navazující obce (blízké i vzdálené) mají jen hůře udržitelné základní vybavení (i díky vlastní velikosti).	
Problémy k řešení (návrh)	
Obnova VP s přihlédnutím k efektivní správě (Město Libavá, Horní Loděnice, Hraničné Petrovice, Huzová)	
Bez automobilového spojení není z některých obcí možné navštěvovat lékaře.	

10. Dopravní a technická infrastruktura včetně jejich dostupnosti

Mapa: 10_A3_DI, 10_A3_TI

Silniční doprava

Území je dostatečně hustě pokryto silniční sítí a mimo zkapacitnění hlavního tahu ve směru na Olomouc, obchvatů Šternberka a dílčích obchvatů obcí na komunikaci I. tř. nejsou v území uvažovány další stavby pro silniční dopravu. Dopravní síť však vykazuje (i přesto, že došlo k výraznému zlepšení úpravou vozovek) nedostatky, co se týče kvality povrchu, šířky vozovky a tedy i časových dojezdů. Toto omezení je z velké části způsobeno reliéfem (zařezaná údolí) a také klimatickými podmínkami (náročná údržba v zimních měsících) a jde o hlavní překážku v nastavené optimální dostupnosti obcí a má prvořadý vliv na jejich rozvoj.

Základním silničním spojem je silnice I/46 spojující Olomouc s Opavou, z této se pak odděluje směr na Bruntál a Krnov jako I/45. Jak je patrné z vytiženosti, zatížen je nejvíce úsek Olomouc - Šternberk a dále silnici I/45 (především nákladní kamionovou dopravou). Ze Šternberku se z jedničkové komunikace oddělují kom II. tř. 447 směr Litovel (Uničov), 444 Uničov - Šternberk – Město Libavá a 445 směr Huzová, Rýmařov. Dopravou v je v zastavěných územích zatížena obec Lužice, Hnojice, Žerotín (v některých ÚPD držen obchvat, bez opory nadřazené dokumentace a investora) a dále Mladějovice a Babice. Obě uvedené komunikace jsou významně propojeny autobusovou dopravou s dalšími regiony. II/445 i II/444 ve směru na Město Libavá jsou komunikace vedené obtížným terénem, rychlost přepravy (a tedy i dostupnost) odpovídá i zhoršeným možnostem zimní údržby. Silnice II/440 Město Libavá – Moravský Beroun – Rýmařov je vytižena nejméně.

Železniční doprava v ORP prochází významnou změnou a to elektrifikací úseků Šternberk – Olomouc, který bude následován elektrifikací úseku Šternberk – Uničov. Výsledkem by mělo být zkapacitnění a intervalová doprava. Nyní je však doprava omezena výlukovým jízdním řádem. Mimo zrychlení by také mělo dojít k bez zastávkovému spojení Šternberk – Olomouc, což by mělo přinést i uvolnění kapacitní komunikace. I ostatním obcím by intervalová doprava měla přinést výrazné zlepšení dostupnosti.

Současně s elektrifikací dochází k přestavbě přednádražního prostoru a vybudování autobusového stání a parkoviště. Jako problematická se ve Šternberku jeví především dostupnost nádraží (přestože příměstská doprava je využívána i jako městská).

Ve východní části je území obsluhováno tratí spojující Olomouc s Krnovem, tato trať obsluhuje méně obyvatel a mimo rychlíkového spojení je Moravský Beroun konečnou zastávkou. Na této trati se mnohem více projevují nedostatky v podobě vysoké (až nedostupné) docházkové vzdálenosti stanice od zastavěného území (Moravský Beroun a Jívová). Z toho vyplývá, že je touto tratí efektivně obsluhován pouze Domašov nad Bystřicí.

Letecká doprava je zastoupena pouze dopady své činnosti a vnímáním hluku z vojenského újezdu a také z letiště Bohuňovice (vnitrostátní neveřejné letiště). V prostoru Lužic je dle ZÚR plánováno sportovní letiště (D50).

Kanál DOL ve své labské větvi je situován v obcích Šternov, Hnojice a Žerotín. Vzhledem k nicotnému významu pro ORP Šternberk a nutnosti jeho zásobení vodou i z lokálních zdrojů a znehodnocení kvalitních půd není považován za přínos.

Nakládání s odpady

Na území není situovaná žádná skládka, jsou využívány skládky Mrsklesy, Medlov a Rejchartice.

Sběrné dvory:

Moravsky Beroun
Šternberk

Libavská 374, Moravský Beroun
Uničovská 64/233, Šternberk

obec	info
ORP Šternberk	
Babice	https://www.obecbabice.cz/odpady
Domašov nad Bystřicí	za odvoz odpadu platí obec, https://www.domasovusternberka.cz/vismo/fulltext.asp?hledani=1&id_org=3082&id=4030&n=pozor-zmena-svozu-komunalniho-odpadu-svoz-bude-proveden-v-utery-24-12-2019&query=odpad&submit.x=2&submit.y=4
Domašov u Šternberka	http://www.obechlasnice.cz/odpadovy-system-obce-hlasnice/
Hlásnice	
Hnojice	odp. hosp. zahrnuté mezi činnosti OÚ
Horní Loděnice	bez informací
Hraničné Petrovice	https://www.hranicnepetrovice.cz/aktuality/sber-a-svoz-velkoobjemoveho-a-nebezpečného odpadu
Huzová	V obci jsou umístěny kontejnery na tříděný odpad a pro budoucí zkvalitnění odpadového hospodářství se obec stala členem spolku odpady Olomouckého kraje z. s. Sazba poplatku za komunální odpad na rok 2020 činí http://www.obecjivova.cz/ozv-c-1-2000-o-nakladani-s-komunalnimi-a-stavebnimi-odpady-na-uzemi-obce-jivova/d-1008
Jivová	https://www.obeckomarov.cz/odpadove-hospodarstvi
Komárov	https://www.lipina.eu/svoz-odpadu/
Lipina	https://www.obeccluzice.cz/urad-obce/informace-pro-obcany/prehled-svozu-tko-pytloveho-svozu-plastu-a-bio-popelnic-v-roce-2020-92cs.html
Lužice	http://www.mesto-libava.eu/odpady/komunalni-odpad/
Město Libavá	https://www.mladejovice.cz/aktuality/svoz-odpadu-2020
Mladějovice	poplatok 650 Kč/rok, https://www.morberoun.cz/odpady/ds-12390
Moravský Beroun	http://www.mutkov.cz/obec/poplatky-2020/
Mutkov	https://www.norbercany.cz/e_download.php?file=data/uredni_deska/obsa_h1138_10.pdf&original=Norber%C4%8Dany%20harmonogram%20svozu%20
Norberčany	https://www.ridec.cz/aktuality/svozovy-kalendar-odpadu-z-obce-ridec-v-
Řídeč	https://www.strukov.cz/aktuality/obec-strukov-svoz-odpadu-pro-rok-2020
Strukov	https://www.starnov.cz/odpady
Štarnov	https://www.sternberk.eu/bleskovky-ze-sternberku/3758-terminy-svozu-komunalniho-odpadu-a-bioodpadu-2020.html
Šternberk	https://www.obeczerotin.cz/plan-odvozu-odpadu
Žerotín	

Technická infrastruktura

Vodovod chybí v méně obydlených místních částech, jako problematická se tato skutečnost jeví v Lipině a místní části Těšíkov. Napojení na vodovodní síť bylo vyřešeno v Jívové a Domašově u Šternberka.

Kanalizací napojenou na ČOV je zasíťováno až 75% obyvatel, především v nížinatých částech ORP. Obdobně jako u vodovodu jsou hůře napojeny místní části (napojení přilehlých místních částí Moravského Berouna je plánováno a je podmínkou pro zajištění kvality vodního zdroje). Problematicky se jeví chybějící čištění odpadních vod v Jívové, Hraničných Petrovicích, Domašově nad Bystřicí, Lipině, Horní Loděnici a Těšíkově. Obec Štarnov má síť technické infrastruktury ve výstavbě.

Optická síť je vedena ve Šternberku a v Moravském Berouně (sídliště).

Plynofikováno je území Hané (Komárov, Mladějovice, Strukov, Žerotín, Hnojice, Lužice, Babice, Hlásnice, Štarnov a Šternberk) a Moravský Beroun. V oblasti plynofikace nelze očekávat rozsáhlejší úpravy a rozšiřování stávající sítě.

V území byla v nedávné době realizována výstavba vedení ZVN, další stavby v oblasti přenosové soustavy elektrické energie jsou především místního charakteru.

V území je v současné době situováno 14 větrných elektráren, ÚS kraje nejednoznačně podporuje/nepodporuje výstavbu dalších větrných elektráren. Nejednoznačnost možnosti výstavby brzdí pořízování ÚP Jívová.

Problematika technického vybavení konkrétních obcí je podrobně řešena na kartách obcí a ve výkrese technické infrastruktury. Datově tato oblast prochází nejčastější aktualizací a je také zatížena největším rozptylem poskytovatelů, z nichž mnozí nejsou schopni naplnit zákonné podmínky pro vlastníka technické infrastruktury.

Pozitiva	Negativa
Napojení na vodovodní zdroj v problematických územích Jívová a Domašov u Šternberka.	Územní rezerva pro kanál DOL nemá pozitivní přínos pro dotčené obce
Elektrifikace tratě Olomouc Uničov	Obce bez ČOV
	Nejednoznačný přístup k umisťování větrných elektráren.
	Především u vzdálených místních částí chybí technická infrastruktura
Potenciály	Trendy
Výstavba ČOV a kanalizace v obcích.	Nalezeny nové zdroje vody s možností zásobování místních obcí. Propojování vodních zdrojů.
Stabilní podmínky pro investory do obnovitelných zdrojů energie	Realizace staveb elektroenergetiky místního a celorepublikového významu
Výstavba kapacitního dopravního napojení Šternberka, jeho obchvatu.	Zkvalitňování napojení vzdálenějších částí regionu především úpravou parametrů silniční komunikace
Celkové vyhodnocení udržitelného rozvoje území	
Obdobně jako v jiných oblastech je i téma dopravní a technické infrastruktury děleno dle základních geomorfologických vlastností území. Dobře dopravně napojené a dostupné území Hané s obcemi s rozvojovým potenciálem a uskutečněnými investicemi do technické infrastruktury na jedné straně a hůře dopravně napojené území Nízkého Jeseníku (Sudety) s horší dopravní dostupností, kvalitou silnic i klimatickými podmínkami na druhé straně, toto území také vykazuje značné rezervy v napojení na technickou infrastrukturu. Především u menších obydlených lokalit je výstavba a napojení na TI problematická.	
Problémy k řešení (návrh)	
Oslovit společnost Ondrášovka a informovat o nutnosti dodání TI v jejich vlastnictví či správě (3,5 km minerálovodu ze Sedmi dvorů, případně další)	
Kanál DOL odebrat z územní rezervy	
Chybí napojení na vodovod – Lipina a Těšíkov	

Chybějící data o TI – jako problematické se jeví chybějící data o TI v obecním nebo soukromém vlastnictví (přivaděč Moravský Beroun, obec Lipina, Štarnov)
Uvést do souladu ÚP a návrhy TI (především elektroenergetiky) a to v oboustranném přístupu (např Komárov)
ÚS kraje – vyjasnit ve kterých územích je výroba elektrické energie z obnovitelných zdrojů (konkrétně větrné elektrárny) podporována a zaujmout jednoznačné stanovisko.
Pořizovaný ÚP Jívová – posun v pořizovacím procesu, specifikování problémů vydaných stanovisek a přimět aktéry k nalezení kompromisního řešení vedoucího k udržitelnému rozvoji území.
Prověření reálnosti obchvatu Lipina a Horní Loděnice, případně zpracování přesnější projektové dokumentace.
Digitální technická mapa (stejně jako územně analytické podklady) kladou technické nároky na vedení informací o technické infrastruktuře, které nejsou celou řadou jejich vlastníků naplňovány.
Napojení Těšíkova a Lipiny na vodovod
Čistění odpadních vod v Jívové, Hraničných Petrovicích, Domašově nad Bystřicí, Lipině, Horní Loděnici a Těšíkově je problematické.

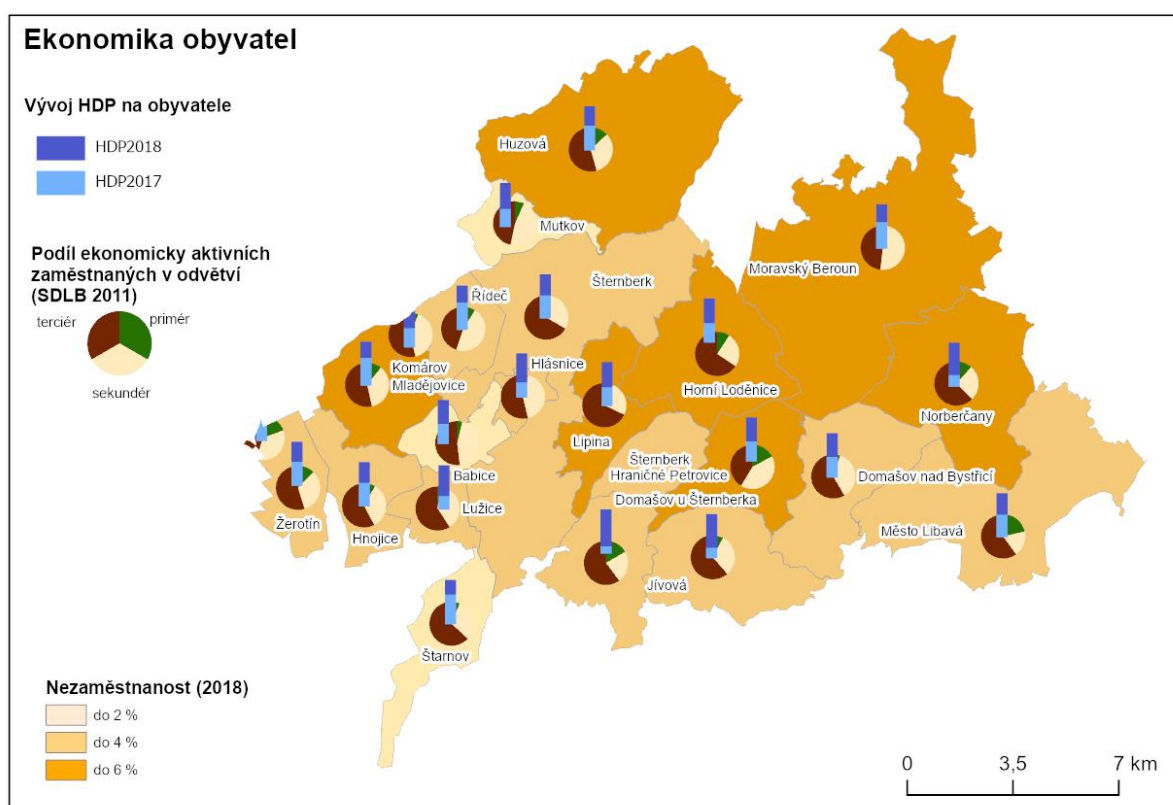
11. Ekonomické a hospodářské podmínky

Vývoj nezaměstnanosti do roku 2018 vykazuje pozitivní trend (současná situace coronavirové epidemie a její dopad na vývoj nezaměstnanosti není zatím zřejmý). Zhoršení situace v oblastech dosahujících již nyní 4-6% nezaměstnanost a jejich zhoršená dopravní dostupnost mohou vykazovat trvalejší charakter ústící do negativního faktoru dlouhodobé nezaměstnanosti v regionu Moravsko Berounsko (Norberčany, Horní Loděnice, Huzová).

Dvouleté hodnocení vývoje HDP na obyvatele v obcích má vesměs pozitivní charakter (HDP se zvyšuje). V Jívové, Lužicích, Norberčanech a Domašově u Šternberka je dokonce významný vzestup. Pokles pouze v obcích Huzová, Moravský Beroun a Šternov. Pro určení trendu a vlivu HDP na obec je potřeba dlouhodobější sledování.

Rozdělení do odvětví je z roku 2011, kde je patrný podíl priméru v zemědělských lokalitách a v Městě Libavě (lesnictví), převažující je ve většině obcí oblast služeb (terciér), významný podíl sekundéru (především zpracovatelského průmyslu) je v Moravském Berouně u ostatních menších obcí je tento údaj zavádějící.

Obr. 11.1: Ekonomika obyvatel, zdroj: ČSÚ (2018, SDLB2011), Úřad práce (2018)

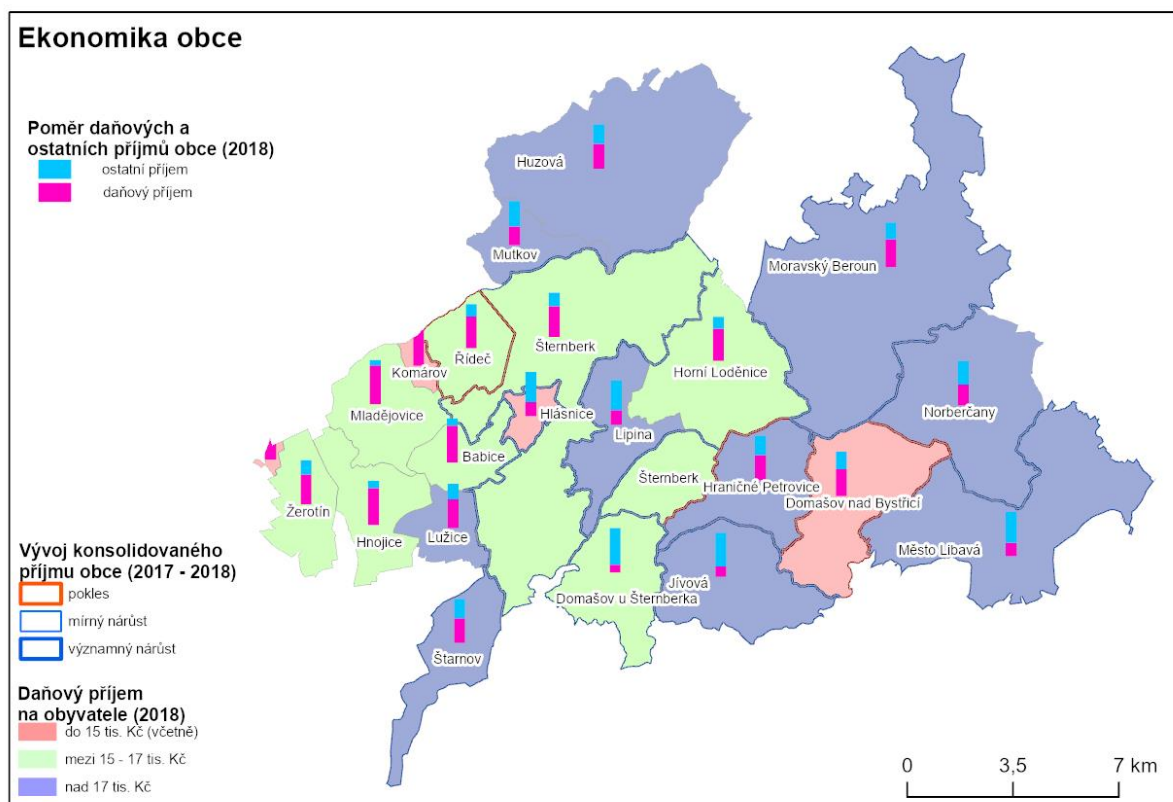


Průměrné daňové příjmy na obyvatele mají Šternberk a obce v jeho zázemí, jde o 15-17 tis./rok na obyvatele. U obcí nesoucí přímé dopady specifické oblasti je daňový příjem nadprůměrný (tyto obce se však musí vypořádávat se specifickými aspekty, jako odliv obyvatel, stárnoucí populace, rozsáhlé katastry a správa obce). 3 obce dosahují podprůměrného příjmu.

Daňový příjem může být doplňován ostatními příjmy obce – ty jsou největší v Domašově u Šternberka, Jívové a Městě Libavě.

Trend vývoje konsolidovaného (daňového i ostatního) příjmu teprve ukazuje s jakým rozpočtem jsou obce schopny hospodařit – u Domašova nad Bystřicí, Hraničných Petrovic a Řídeče došlo k poklesu. Ostatní obce vykazují nárůst a významný nárůst.

Obr. 11.2: Ekonomika obce, Zdroj: ČSÚ 2018



Pozitiva	Negativa
Většině obcí roste konsolidovaný příjem	Některé obce vykazují pouze malé procento ostatního příjmu
Zvyšující se HDP	Domašov nad Bystřicí má podprůměrný daňový příjem s klesající tendencí a nízkým podílem ostatních příjmů
	V jiných aspektech okrajové obce vykazují nezaměstnanost 4-6% bez započtení dopadů koronavirové krize.
Potenciály	Trendy
Stabilizace příjmové stránky obcí	Positivní trend konsolidovaného příjmu
Zvětšující se podíl ostatních příjmů obce	Zhoršování situace už u tak postižených obcí
Celkové vyhodnocení udržitelného rozvoje území	
Region stabilně rozdělen na produkční a dojížděkovou část, přičemž zázemí města se s automobilovou dostupností zvyšuje a dává možnost i lepšího rozvoje v ostatních oblastech.	
Problémy k řešení (návrh)	
Domašov nad Bystřicí – nízkopříjmová obec s klesající tendencí – najít v ÚP nástroje na zlepšení této situace	
Severovýchod regionu se zhoršenou dostupností bude nejvíce postižen dopady koronavirové krize	

12. Rekreační a cestovní ruch

Mapa: 12_A3_rekreace

Historické centrum města Šternberka v čele s národní kulturní památkou hradem Šternberk, městskou památkovou zónou, klášterem a katedrálou je hlavním, ale ne jediným cílem rekreace v ORP Šternberk. Další cíle jsou spíše přírodního charakteru spojené s aktivním trávením volného času. Jedná se o vyhlídkové a turistické trasy v lesích a zahloubených údolích, přírodní koupaliště (Dalov), studánky (Těšíkov, Stará Voda), horolezecké terény (Malý Rabštejn), a celá řada cyklotras. Ty jsou ve vyšších partiích vedeny po cestách nižších tříd, směrem na Olomouc pak po cyklostezce.

Zimní rekreace je díky zhoršujícím se přírodním podmínkám na ústupu, přesto lze při dostatku sněhu vyrazit z Domašova nad Bystřicí k Jívové, případně v okolí Horní Loděnice do běžkařské stopy. Pozůstatky lepších zimních klimatických podmínek nalezneme v Domašově nad Bystřicí a Moravském Berouně – nefunkční lyžařské vleky.

Nedílnou součástí cestovního ruchu a regionálním lákadlem jsou automobilové závody do vrchu - ecce homo (jarní a pozimní – veteráni). Ve Šternberku je informační centrum.

Ubytovací kapacity jsou situovány především do Šternberku, v Moravském Berouně je nabídka nižší, je zde tábor.

Nabídka služeb využívaných turisty je, mimo město Šternberk nízká, ale odpovídá přírodnímu stylu rekreace a nelze ji požadovat za nedostatečnou. Vzdálenější lokality (Norberčany) jsou využívány k chalupaření.

Významná část regionu je rekreačním krajinným celkem – Sovinecko, Šternberko, Olomoucko – východ.

Pohostinství a ubytování

Restaurační zařízení (včetně bistra, stánku) není v Mutkově, Norberčanech a místních částech. Ve většině obcí nelze spoléhat na každodenní provoz a na otevřenou kuchyni. Tato situace se pravděpodobně výrazně zhorší po epidemiologické situaci.

Ubytování hotelového typu je možné ve Šternberku a Moravském Berouně, další kvalitou neověřené nabídky jsou v Huzové a Městě Libavá. Je pravděpodobné, že nabídka ubytování v soukromí je možná především v období velkých sportovních akcí.

Pozitiva	Negativa
Region nabízí jak kulturní památky tak společenské akce významově jej přesahující.	Zhoršující se podmínky pro zimní sporty
Přírodní krajina a památky jsou lákadlem pro regionální turistiku.	Obce na Hané nejsou napojeny na cyklotrasy.
	Nízká nabídka ubytování
Potenciály	Trendy
Využití přírodního potenciálu k rekreaci – turistika, cykloturistika ke krátkodobé rekreaci.	Rozšiřování povědomí o kulturních a sportovních aktivitách města.
Chalupaření (2. bydlení) jako převažující funkce některých obcí, případně jejich částí	Rozšiřování cyklostezek (Mladějovice)
Turistický potenciál města Šternberka využít k oživení historického centra.	Zhoršující se situace v oblasti pohostinství

Celkové vyhodnocení udržitelného rozvoje území
Město Šternberk je turistickým cílem nadregionálního významu, ostatní území má přírodní rekreační potenciál určený ke krátkodobému aktivnímu trávení volného času a k 2. bydlení. Nabídka služeb mimo město je nízká a bude zasažena krizí.
Problémy k řešení (návrh)
Napojení Hnojic a Mladějovic na cyklodopravu
Podpora menších a regionální turistických cílů především v okolí Moravského Berouna a Huzové
Podpora služeb pro regionální, jednodenní a několikadenní turistiku přírodního charakteru

13. Bezpečnost a ochrana obyvatel

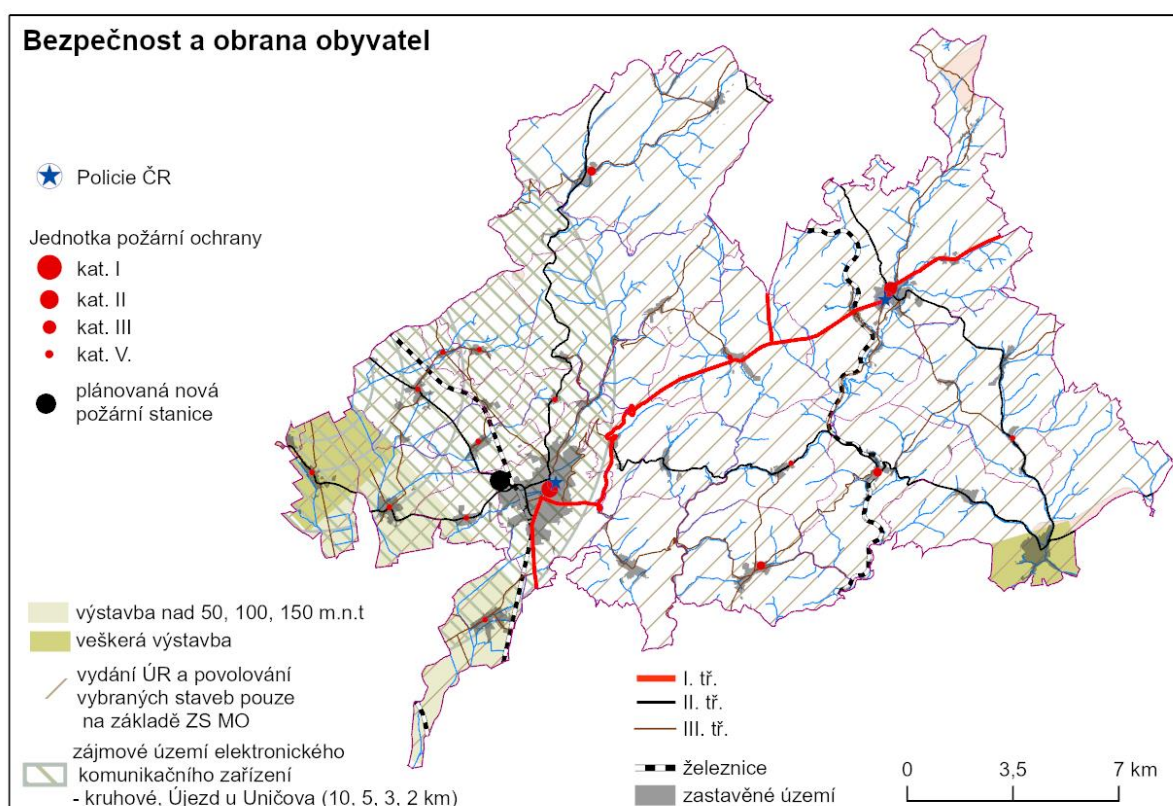
Bezpečnostní složky jsou v ORP zajištěny dvěma policejními stanicemi ve Šternberku a Moravském Berouně, stejně tak i stanice záchranné služby. Díky Nemocnici Šternberk je v území zajištěna kompletní zdravotnická péče.

Profesionální hasičská stanice ve Šternberku bude přemístěna do nové polohy na okraji města (za tímto účelem byla provedena změna ÚP). V Moravském Berouně je situována jednotka požární ochrany II. kat., v Huzové, Domašově nad Bystřicí a Jívové pak jednotka III. kat.

Také díky hranicím s Vojenským újezdem Libavá a rozšířením ORP díky vzniku nové obce Město Libavá (další části katastrů přibýly v lokalitě Jívová) je výstavba v území omezována požadavky armády, a to jak nutností vyjádření pro veškerou výstavbu (Město Libavá, Žerotín, Strukov), tak rozšiřujícím se kruhovým omezením k vojenskému zařízení na území Újezdu u Uničova. Celé území je pak v režimu povolování vybraných druhů staveb pouze po vydání stanoviska AČR.

Parametry omezení se mohou v čase měnit na základě požadavků umístěných zařízení. Jejich existence není významným omezením v území. Přítomnost ozbrojených složek je v některých obcích držitelem (dříve stavitelem) základní občanské vybavenosti. Ve Šternberku fungují dříve armádní opravárenské závody.

Obr.13.1: Přehled zařízení a omezení spojených s obranou a bezpečností obyvatel



Pozitiva	Negativa
Zajištění území zdravotní službou a složkami Policie ČR.	V některých obcích omezen rozvoj díky omezení ze strany Ministerstva obrany.

Přítomnost nemocnice, psychiatrické léčebny i LDN, také jako významného zaměstnavatele v regionu.	
Potenciály	Trendy
Výstavba nové profesionální hasičské zbrojnice	Profesionalizace a dovybavení jednotek požární ochrany
Celkové vyhodnocení udržitelného rozvoje území	
Zajištění IZS je v ORP dostačující. Přítomnost armádních složek je z dlouhodobého hlediska přijímána dobře až přínosně. Částečné omezení výstavby není vnímáno negativně.	
Problémy k řešení (návrh)	
-	

2) Vyhodnocení potenciálu, trendů a vazeb

Hospodářský vývoj

Hospodářským tahounem regionu je Šternberk se strojírenským, opravářským, zpracovatelským, potravinářským průmyslem, s velkými zaměstnavateli ve zdravotnictví, se službami. Moravský Beroun v tomto ohledu čerpá z dříve zavedených podniků, především na zpracování hliníku. V zemědělských oblastech je významným místním zaměstnavatelem zemědělství. Lesnictví jako významný zaměstnavatel funguje v oblasti Města Libavá. Region je díky dostupnosti většího centra než Šternberk závislý na dojíždě za prací do Olomouce (případně jiných regionů). Oblasti se zhoršenou dopravní dostupností (i automobilovou) jsou vylidňovány a vzrůstá jejich rekreační funkce se všemi ekonomickými dopady.

Životní prostředí

V ORP není lokalita s vysokou mírou ochrany přírody, na druhou stranu je značná část území chráněna nižším stupněm ochrany přírody, vodního zdroje, krajinného rázu a podobně. To určuje migračně stabilizační funkci území (přechod mezi přírodou vojenského újezdu a jesenické oblasti). Hluboká, zalesněná, nepřístupná území jsou dobrým domovem pro živočichy. Krajina nížiny je intenzivně zemědělsky využívána a je potřeba ji doplnit o přírodní prvky. Krajina vrchoviny funguje jako stabilizační a její stabilizační (i rekreační) potenciál překračuje hranice ORP. V budoucnu je potřeba podpořit krajinnotvorné funkce obcí.

Sociální soudržnost

Historické území Hané vykazuje vysokou míru starousedlíků, nyní díky své dostupnosti také zvýšenou míru zájmu o bydlení v obci (bez blízkého vztahu k tradičnímu zemědělství). Tento střet starousedlíků a přistěhovalých může vést k rozdílným názorům na potencionální rozvoj obce. Město Šternberk je městem příjemným pro bydlení městského i vesnického typu, jde o dobře vybavené město.

Obce s dobrou dopravní dostupností do Šternberka nevykazují pokles obyvatel, na druhou stranu obce hůře dostupné jsou zatíženy negativními sociodemografickými faktory, jako je úbytek obyvatel, stárnutí populace, nedostatek mladých.

Celkové zhodnocení

Obce v ORP lze rozdělit dle přístupu dopravní dostupnosti k centru Šternberk a dle toho mají také celkový vývoj a potenciál. Jde o obce v úrodné Hané, obce centrální části bývalých Sudet, obce připojené po rozdělení krajů a obec připojená z vojenského újezdu. Dopravní dostupnost se jeví jako hlavní faktor ovlivňující rozvoj obcí. V dobře dostupných obcích je vyvíjen tlak na výstavbu. V ostatních obcích se potýkají s problémem udržení služeb občanské vybavenosti a je nutné zvážit transformaci funkcí obcí a tomu přizpůsobit požadavky na územní plánování a strategický plán.