

VÝROČNÍ ZPRÁVA MĚSTA ŠTERNBERKA

ZA ROK 2013





ÚVODNÍ SLOVO STAROSTY

Vážení občané,

již tradičně několik let Vám předkládáme zprávu o činnosti Města Šternberka za rok 2013. Opět v ní najdete rekapitulaci nejdůležitějších událostí, ke kterým v uplynulém roce došlo.

Z pohledu volebního období byl rok 2013 posledním uceleným rokem činnosti současných zastupitelů. Život v našem krásném městě a jeho vnímání z pohledu občanů nebo návštěvníků však ovlivňují především konkrétní události nebo činy, které níže stručně rekapituluji.

Před koncem roku byl zastupiteli schválen jeden z nejdůležitějších dokumentů pro další rozvoj města - nový územní plán. Jeho účinností se ale okamžitě nic zásadního pro život občanů nemění. Nový územní plán pro další rozvoj našeho města definuje možná využití a limity jednotlivých ploch.

Mezi nejvýznamnější počiny na "fyzické tváři" města patřily zejména - výstavba nové mateřské školky na Světlově, výměna oken a dveří na MŠ Komenského, oprava parkoviště a celého prostoru před městským hřbitovem a otevření nového parkoviště v zadní části hřbitova, oprava komunikací v ulicích kolem "starého startu Ecce Homo", oprava komunikací pro pěší na sídlišti Nádražní apod.

Po celý rok probíhaly přípravy dalších akcí pro rok 2014 - rekonstrukce Městského klubu, rekonstrukce ulic Masarykova, Krampolova a mostu u Městského klubu, rekonstrukce ulice U Horní brány.

Samozřejmě tyto fyzické opravy komunikací a majetku města ještě nevypovídají vše o skutečném životě ve městě. Já osobně jsem rád, že i v dalších oblastech se naše město dál vyvíjelo a doufám, že pozitivní skutečnosti převýšily případné negativní.

Mezi ona negativa já osobně řadím především časté výtky občanů směrem k vnímání pocitu bezpečnosti. Snažíme se proto pro rok 2014 s Městskou policií přijmout taková opatření, která budou znamenat větší přítomnost strážníků v ulicích a na těch místech, kde to občané nejvíc vyžadují.

Ve městě se každoročně nyní koná řada společenských, kulturních nebo sportovních akcí. Centrum města díky tomu pravidelně ožívá a dokonce čelíme i "kritice" ze strany některých občanů, že v centru je až moc rušno. Tyto aktivity oživující město nejsou jen zásluha samotného Města Šternberka, ale také řady občanských sdružení, organizací města, soukromých osob apod.

V oblasti zaměstnanosti v našem městě nedošlo k dalšímu propadu nabídky pracovních míst (viz. výrazné propouštění v době prodeje podniku VOP s.p.). Naopak se situace oproti roku 2012 pomalu zlepšuje. Společnost Excaliburarmy (nástupce

Vojenského opravárenského podniku s. p.) zaměstnávala k 31.12.2013 téměř 300 zaměstnanců a další postupně přijímá. Společnost Třidič s.r.o. před koncem roku na rozdíl od roku 2012 nepropouštěla hromadně zaměstnance, ale naopak v počátku roku 2014 další přijímala.. V letošním roce plánuje zahájit výstavbu nových výrobních hal, které přinesou také větší nabídku pracovních míst.

V této oblasti se musím také pochlubit úspěchy našeho města. Z bývalých kasáren kpt. Nálepky postupně roste úspěšná podnikatelská lokalita. Za způsob jak s touto lokalitou Město Šternberk pracuje, jsme se stali Národním vítězem Evropského ocenění propagace podnikání. Své provozovny v lokalitě nyní připravuje nebo své podnikání již zahájila řada podnikatelů.

Na následujících stránkách pak naleznete podrobnější informace k činnosti jednotlivých odborů a tím i všestrannější pohled na činnost Města Šternberka za rok 2013.

Stanislav Orság, starosta

Ve Šternberku 20. března 2014

OBSAH

Úvodní slovo starosty	2
Základní údaje o městě	5
Struktura veřejné správy města Šternberka ...	6
Městský úřad Šternberk	8
Odbor finanční	9
Odbor vnitřních věcí	18
Odbor sociálních věcí	21
Odbor dopravy a silničního hospodářství	27
Odbor strategického rozvoje a investic	31
Odbor životního prostředí	42
Odbor školství a kultury	48
Odbor obecní živnostenský úřad	55
Odbor stavební	58
Odbor správy majetku města	62
Oddělení personalistiky a vnějších vztahů	69
Interní auditor	75
Přehled zřizovaných organizací města	79
Kontakt	79

ZÁKLADNÍ ÚDAJE O MĚSTĚ

Rozloha: 48,793 km²

Počet obyvatel: 13.629 k 31.12.2013

Místní části: Šternberk, Dalov, Chabičov, Krakořice a Těšíkov

Mikroregion Šternbersko – 24 obcí – počet obyvatel cca 31.000

Babice, Bělkovice-Lašťany, Bohuňovice, Dolany, Domašov nad Bystřicí, Domašov u Šternberka, Hlásnice, Hlušovice, Hnojice, Horní Loděnice, Hraničné Petrovice, Huzová, Jívová, Komárov, Liboš, Lipina, Lužice, Mladějovice, Mutkov, Řídeč, Samotíšky, Štarnov, Šternberk, Štěpánov.

Obvod obce s rozšířenou působností – 21 obcí, počet obyvatel cca 24.000, rozloha 306,667 km²

Babice, Domašov nad Bystřicí, Domašov u Šternberka, Hlásnice, Hnojice, Horní Loděnice, Hraničné Petrovice, Huzová (místní části Veverí, Arnoltice), Jívová, Komárov, Lipina, Lužice, Mladějovice, Moravský Beroun (místní části Čabová, Nové Valteřice, Ondrášov, Sedm Dvorů), Mutkov, Norberčany (místní části Nová Véska, Stará Libavá a Trhanovice), Řídeč, Strukov, Štarnov, Šternberk (místní části Dalov, Chabičov, Krakořice, Těšíkov), Žerotín.

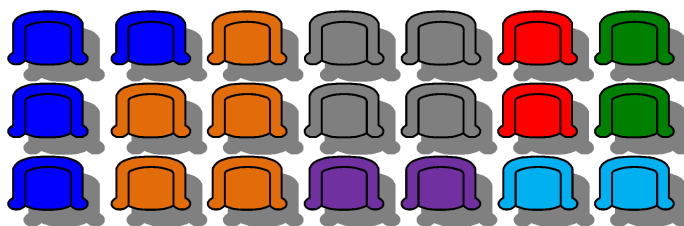


STRUKTURA VEŘEJNÉ SPRÁVY MĚSTA ŠTERNBERKA

Zastupitelstvo města Šternberka

V roce 2013 proběhlo 6 zasedání.

zkratka volební strany	Počet členů
ODS	4
ČSSD	5
NEZ	4
KSČM	2
KDU-ČSL	2
SOS	2
TOP 09	2



Rada města Šternberka

V roce 2013 se rada města sešla 25 krát.

funkce	Jméno	za volební stranu	zkratka
starosta (uvolněná funkce)	Ing. Stanislav Orság	Občanská demokratická strana	ODS
1. místopředseda (uvolněná funkce)	Michal Oborný	Česká strana sociálně demokratická	ČSSD
2. místopředseda	Ing. Pavel Stonawský	NEZÁVISLÁ VOLBA	NEZ
radní	Mgr. Jaromír Sedlák	Občanská demokratická strana	ODS
radní	Mgr. Jiří Zemánek	Česká strana sociálně demokratická	ČSSD
radní	Josef Knopf	Křesťansko demokratická unie – ČSL	KDU-ČSL
radní	Pavel Pospíšil	NEZÁVISLÁ VOLBA	NEZ

Výbory Zastupitelstva města Šternberka:

- Finanční
- Kontrolní
- Osadní výbory v místních částech Dalov, Dolní Žleb, Chabičov, Krakořice, Lhota, Těšíkov

Komise rady města Šternberka:

- Rozvoje města a správy majetku
- Škodní
- Pro děti a mládež
- Bytová
- Sociální a zdravotní
- Kulturní a cestovního ruchu
- Dopravní
- Veřejných zakázek
- Pro životní prostředí

Městský úřad Šternberk

- Odbor finanční
- Odbor vnitřních věcí
- Odbor sociálních věcí
- Odbor dopravy a silničního hospodářství
- Odbor strategického rozvoje a investic
- Odbor životního prostředí
- Odbor školství a kultury
- Odbor obecní živnostenský úřad
- Odbor stavební
- Odbor správy majetku města
- Oddělení personalistiky a vnějších vztahů
- Interní auditor
- Krizové řízení

Městská policie Šternberk

Městská policie předkládá samostatnou výroční zprávu.

MĚSTSKÝ ÚŘAD ŠTERNBERK

Vážení občané,



Městský úřad Šternberk zajišťuje pro občany města a celého správního obvodu obce s rozšířenou působností služby územní veřejné správy. Abychom tyto služby vykonávali co nejkvalitněji, zajišťujeme pro naše zaměstnance odborné vzdělávání, zapojujeme se do různých vzdělávacích a rozvojových projektů, uplatňujeme metody kvality a provádíme také pravidelná hodnocení naší práce.

V roce 2012 byly ukončeny na městském úřadě dva projekty v oblasti vzdělávání úředníků, politiků a příspěvkových organizací, v roce 2013 jsme zahájili realizaci dalšího projektu s názvem „Zvýšení kvality řízení, financování a good governance Městského úřadu Šternberk“.

Městský úřad Šternberk i nadále pracuje se zavedenými metodami kvality – ISO 9001 (v roce 2013 proběhl dozorový audit, další certifikace bude v roce 2015), CAF a Benchmarking.

Přestože se někteří naši občané dívají na práci úředníků negativně, stále častěji se objevují pochvalné reakce a také mnoho kolegů z jiných měst a obcí vyhledává u nás zkušenosti, rady nebo posílají své zaměstnance k nám na zkušenou.

Dlouholetá snaha o co největší zkvalitnění služeb našim zákazníkům - občanům byla oceněna Ministerstvem vnitra udělením Ceny za kvalitu a inovaci ve veřejné správě stříbrného stupně za rok 2013. Cena byla předána starostovi Ing. Stanislavu Orságovi na slavnostním večeru v rámci 10. Národní konference kvality ve veřejné správě v Hradci Králové dne 18.02.2014.

Vedoucí odborů ve spolupráci se svými zaměstnanci Vám předkládají výroční zprávu, která by měla zastupitelům, občanům a všem jejím dalším čtenářům hodně vypovědět o různorodé a náročné činnosti Městského úřadu Šternberk.

Naděžda Studecká
tajemnice městského úřadu

Ve Šternberku 11. března 2014

ODBOR FINANČNÍ

1. Statistické údaje.

ODDĚLENÍ PŘÍJMŮ, POPLATKŮ A VYMÁHÁNÍ

SPRÁVA PŘÍJMŮ

Evidence karet plátců v DDP k 31. 12. 2013	
Spravováno celkem příjmových karet	20 511
Z toho karet s nedoplatkem po splatnosti	3 543
Z toho vymáháno FO (daňové pohledávky)	3 170
Evidence písemností k 31. 12. 2013	
Písemnosti přijaté	4145
Písemnosti odeslané	1660

MÍSTNÍ POPLATKY- PŘÍJMY V KČ

Druh poplatku	2010	2011	2012	2013
- ze psů	340 289,00	354 447,00	327 164,00	322 990,00
- z ubytovací kapacity	75 152,00	158 640,00	74 796,00	86 952,00
- za užívání veřejného prostranství	111 632,00	235 177,00	172 125,00	170 304,00
- výherní hrací přístroje	125 006,00	2 014 867,00	37 931,00	2 357 283,00
- za likvidaci komunálního odpadu	6 551 645,00	6 090 372,00	6 301 123,00	7 363 807,00

LOTERIE A JINÉ PODOBNÉ HRY – PŘÍJMY V KČ

Rok	2010	2011	2012	2013
Správní poplatek	23 000,00	91 000,00	4 500,00	5 000,00
Výtěžek VHP*	670 595,00	29 463,00	21 199,00	0,00

*Povinnost odvést část výtěžku obci, která vydala povolení, zanikla k 1. 1. 2012 novelizací zákona č. 202/1990 Sb. o loteriích a jiných podobných hrách.

DAŇOVÉ ŘÍZENÍ - VYMÁHÁNÍ

Vydaná upozornění na nedoplatek	331
Počet dlužníků, u nichž byly prověřeny peněžní prostředky	706
Vydaná rozhodnutí	136
Vlastní exekuce	173
Návrhy na nařízení exekuce	675

SPRÁVNÍ ŘÍZENÍ

Vydaná rozhodnutí	10
-------------------	----

ROZPOČET MĚSTA A ÚČETNICTVÍ MĚSTA

VÝNOSY Z ÚROKŮ

Výnos z úroků v tis. Kč	2010	2011	2012	2013
- z běžných účtů	240	337	183	356

V roce 2013 vzrostly výnosy z úroků oproti rokům předcházejícím, město disponovalo více volnými peněžními prostředky na účtech než v minulých letech.

Výnosy z úroků Fondu rozvoje bydlení a rozvoje města činily za rok 2013 - 190 tis.Kč.

BANKOVNÍ ÚČTY MĚSTA

Rok	2010	2011	2012	2013
Počet	23	21	20	19

PŘEHLED O PŘIJATÝCH, ZAPLACENÝCH A VYSTAVENÝCH FAKTURÁCH

Název programu	Počet / Kč	Rok 2010	Rok 2011	Rok 2012	Rok 2013
KDF	zapsané fa	3.375 ks	3.361 ks	3.288 ks	3.251
	vyřazené fa	39 ks	41 ks	61 ks	45
KOF	vystavené fa	810 ks	705 ks	677 ks	693
KPOU	zapsané	1.384 ks	1.167 ks	1.144 ks	1.179
KPRE	zapsané	317 ks	158 ks	124 ks	144

Legenda:

fa - faktura

KDF – kniha došlých faktur

KOF – kniha odeslaných faktur

KPOU – kniha poukazů

KPRE – kniha přepoukazů

PŘÍSPĚVKY NEZISKOVÝM ORGANIZACÍM, PRÁV. A FYZICKÝM OSOBÁM VČETNĚ PŘÍSPĚVKŮ V RÁMCI MĚSTSKÉ PAMÁTKOVÉ ZÓNY (MPZ)

Rok	2010	2011	2012	2013
tis. Kč	3.896	3.969	4.456	4.944
-z toho MPZ	25	40	75	55

ÚČETNÍ HODNOTA MAJETKU MĚSTA V TIS. KČ

Majetek	k 31. 12. 2010	k 31. 12. 2011	K 31.12.2012	k 31.12.2013
Budovy a stavby (vč. předaných k hospodař.)	1.217.729	1.048.733	1.063.819	1.132.796

- z toho bytové	173.481	170.712	125.755	102.152
Pozemky	165.404	164.575	182.920	183.642
Dlouhod. hmotný majetek (022)	55.717	62.985	54.296	50.428
Nedokončené. investice	32.686	64.297	57.339	26.335

Účetní hodnota majetku je uvedena v zůstatkových cenách.

V roce 2011 vyšel Český účetní standard č. 708 – Odpisování dlouhodobého majetku. První použití metody odpisování dlouhodobého majetku provedla účetní jednotka poprvé v účetní závěrce sestavené k 31.12.2011. Při tomto prvním použití metody nebyly zobrazeny náklady související s odpisováním dlouhodobého majetku, ale do účetnictví byla promítnuta hodnota oprávek k odpisovanému dlouhodobému majetku jako oceňovací rozdíl při změně metody.

Odpisování dlouhodobého majetku bylo zahájeno od 1.1.2012. Zůstatková cena majetku činí 5% vstupní ceny a je zaúčtována až k okamžiku vyřazení majetku. Majetek se eviduje až do doby jeho vyřazení. U historických nebo kulturních památek činí zůstatková cena majetku 30% vstupní ceny.

ROK 2013 – pohyb majetku

- **budovy a stavby** – zařazení investic - MŠ Světlov 19 285 tis.Kč, dešťová a splašková kanalizace v bývalých kasárnách 15 087 tis.Kč, vodovod v bývalých kasárnách 6 464 tis.Kč, komunikace Lhotská 10 293 tis.Kč, technické zhodnocení komunikace 5 498 tis.Kč, technické zhodnocení splaškové kanalizace 3 690 tis.Kč, plynovod a rozvody v bývalých kasárnách a následný prodej v hodnotě 4 568 tis. Kč, převod majetku Kina od PO zřizovateli 4 672 tis. Kč, prodej budovy Opavská č.13 – vyřazení v reálné hodnotě 3 600 tis. Kč, prodej Kiosku – vyřazení v reálné hodnotě 246 tis. Kč, převod majetku PO k hospodaření 19 640 tis. Kč.
- **pozemky** – nabytí pozemků na základě prohlášení z MěNV dle zákona č.172/1991Sb. 647 tis.Kč, pozemky nabyté na základě souhlasného prohlášení od Lesů ČR 490 tis.Kč, prodej pozemků 712 tis. Kč.
- **dlouhodobý hmotný majetek** – zařazení Škody Fabia 326 tis.Kč, technické zhodnocení kamerového systému 283 tis. Kč, Termokamera 168 tis. Kč.
- **nedokončené investice** – komunikace 9 413 tis. Kč, sanace opěrné zdi ulice Rýmařovská 2 571 tis.Kč, dešťová kanalizace Dalov 417 tis. Kč, MKZ multifunkční zařízení 1 521 tis.Kč.

Hodnota majetku, který byl příspěvkovým organizacím předán k hospodaření (svěřený majetek) dle zákona č. 250/2000 Sb., v platném znění, k 31.12.2013 činí **394 522 302,59 Kč**.

Město Šternberk má ke dni 31.12.2013 zastavené nemovitosti vůči státu, peněžním ústavům - za dotace a poskytnuté půjčky (SFŽP, Českomoravská záruční a rozvojová banka, MMR). Výše celkové zástavy je **58 809 464,- Kč**.

Majetková účast s rozhodujícím vlivem v obchodní společnosti VHS Sitka spol. s r.o. Šternberk činí k 31.12.2013 celkem **163 244 777,33 Kč**, z toho nepeněžitý vklad je

91 379 777,33 Kč. V roce 2013 vložilo Město Šternberk do společnosti finanční vklad **850 000,- Kč** (náklady na rekonstrukci vodovodní přípojky v lokalitě Vinný vrch).

ÚVĚROVÁ ZATÍŽENOST MĚSTA V TIS. KČ

	2010	2011	2012	2013
smluvní přijetí nových úvěrů	50.000	30.000	20.000	0
Čerpání úvěru (půjček)	60.000	0	0	0
splátky úvěru (půjček) včetně úroků	38.743	13.106	11.755	7.774

V roce 2010 byl přijat úvěr od ČS a.s., který byl plně vyčerpán, další čerpání úvěrů zahrnuje čerpání revolvingového úvěru, který byl v roce 2010 ukončen.

V roce 2011 uzavřelo město s ČS a.s. smlouvu o kontokorentním úvěru až do výše 30.000 tis. Kč především na předfinancování dotací – přijatými úspornými opatřeními a důsledným plánováním a rozložením plateb v průběhu roku nebylo nutno kontokorent využít a město tak dosáhlo úspory na úrocích z úvěru.

V roce 2012 poskytla ČS a.s. Městu Šternberk kontokorentní úvěr do výše 20.000 tis. Kč se splatností do 24.6.2013. Úvěr byl poskytnut na překlenutí časového nesouladu mezi tvorbou a potřebou finančních zdrojů provozního charakteru. Tento kontokorent nebylo nutno čerpat.

Roční výdaje na dluhovou službu jsou pro město přijatelné, město je schopno bez rizika dostát svým současným závazkům, což dokazuje i nízký ukazatel dluhové služby, který se dlouhodobě pohybuje v rozmezí od 2 do 7 %.

UKAZATEL DLUHOVÉ SLUŽBY

Pro rok 2011 (za rok 2010)	Pro rok 2012 (za rok 2011)	Pro rok 2013 (za rok 2012)	Pro rok 2014 (za rok 2013)
0,2306	0,0758	0,0676	0,0393

Je dán poměrem výdajů na splátky úvěrů, úroků z nich a splátky leasingu ke skutečnému objemu dluhové základny (tj. daňové a nedaňové příjmy a dotace v rámci souhrnného dotačního vztahu) za uplynulý kalendářní rok a neměl by přesáhnout hodnotu 0,30, resp. 30% dle usnesení vlády č. 346 ze 14. dubna 2004 o Regulaci zadluženosti obcí a krajů – v případě překročení tohoto limitu MF ČR požadovalo zdůvodnění a orgány, poskytující dotace mohly k tomuto překročení přihlížet při poskytování dotací a půjček u nových akcí. Ukazatel dluhové služby a výše uvedené usnesení vlády ČR bylo v listopadu 2008 zrušeno usnesením vlády č. 1395 z 12. 11. 2008 a nahrazeno monitoringem hospodaření obcí, tj. soustavou informativních a monitorujících ukazatelů, která kromě ukazatele dluhové služby obsahuje dalších 17 informativních a monitorujících ukazatelů, které MF ČR vyhodnotí za každou obec a v případě nepříznivých výsledků požádá obec o zdůvodnění tohoto stavu.

PŘÍJMY MĚSTA (v tis.Kč)

	Skutečnost k 31.12.2010	Skutečnost k 31.12.2011	Skutečnost k 31.12.2012	Skutečnost k 31.12.2013
Daň ze závislé činnosti	22.624	26.419	25.589	28.463
Daň z příjmů fyzických osob	2.526	1.364	2.750	2.030
Daň z příjmů FO z kapitál.výnosů	1.948	2.202	2.554	2.920
DPH	52.303	53.453	50.580	61.182
Daň z nemovitosti	15.275	15.463	17.362	17.719
Daň z př.práv.osob – SR	23.222	23.446	23.040	28.432
Daň z př.práv.osob-OBEC	4.098	7.072	3.332	7.512
Ostatní daňové příjmy	9	2	0	0
Správní poplatky	3.484	3.463	3.293	4.099
Místní poplatky, popl.živ.prost.	8.382	9.593	13.549	19.668
Služby, činnosti, ostatní nedaňové příjmy	15.064	12.262	13.549	13.036
Příjmy z prodejů	45.433	17.688	26.626	11.433
FRB-splátky půjček	2.755	2.087	2.685	2.131
Dotace ze SR v rámci dotačního vztahu	23.851	20.032	19.612	17.252
Ostatní dotace	122.278	84.105	31.466	29.667
Převody z ost.vlast.fondů		360	0	248
Převody z hosp.činnosti města	5.406	2.721	3.466	3.326
CELKEM	348.658	281.732	239.453	249.118

Kromě daňových příjmů jsou významnou položkou příjmů rozpočtu ostatní dotace, v nichž byly až do r. 2011 zahrnuty dotace na sociální dávky, v roce 2011 byly městu poskytnuty ve výši 52.029 tis.Kč. Od roku 2012 již nejsou součástí ostatních dotací (agenda přešla pod úřad práce).

K objemově významným dotacím poskytnutým v roce 2011 patří dotace do oblasti životního prostředí na akci „Komunitní kompostárna Šternberk“ ve výši 10.376 tis.Kč, dotace na akci „Podzemní kontejnery“ ve výši 2.970 tis.Kč. Dále dotace „TI bývalých kasáren kpt. Nálepky“ ve výši 7.478 tis.Kč. Město Šternberk předfinancovalo z vlastních zdrojů v roce 2011 dotace na investiční akce ve výši cca 28.779 tis.Kč (jedná se o projekty udržitelné využívání zdrojů energie – oblast školství, cestování časem – oblast kultury, vzdělávací centrum Šternberk, nový územní plán).

V roce 2012 obdrželo město dotaci na podnikatelskou zónu Šternberk celkem ve výši 10.164 tis.Kč. Byly ukončeny projekty „Vzdělávací centrum Šternberk“ a „Zvýšení kvality řízení v úřadech úz.veř.správy“, jejich finanční vypořádání proběhne v roce 2014.

V roce 2013 obdrželo město mezi jinými dotaci na revitalizaci autobusových nádraží ve výši 13.426 tis.Kč, kterou předfinancovalo v roce 2012, na výstavbu MŠ Světlov potom dotaci 3.500 tis.Kč.

Místní poplatky zahrnují od roku 2012 položku odvod z výherních hracích přístrojů, která je v roce 2013 ve výši 8.373 tis.Kč (jedná se o převody jednotlivých nároků obcí, které provádějí příslušné finanční úřady).

FINANCOVÁNÍ (v tis.Kč)

	k 31.12. 2010	k 31. 12 2011	K 31.12.2012	K 31.12.2013
Dl.(krátko.)přijaté půjčky (čerpání)	60.000	0	0	0
Splátky úvěru,půjčky	-38.743	-11.404	-10.362	-7.061
Změna stavu na účtech	-25.214	31.328	-17.026	-21.562
operace z peněž.účtů org.	0	4.828	-4.514	850
CELKEM	-3.957	24.752	-31.902	-27.773

PŘÍJMY (v tis.Kč)

	2010	2011	2012	2013
ROZPOČET SCHVÁLENÝ	261.307	324.311	234.286	220.423
ROZPOČET UPRAVENÝ	333.417	316.859	228.488	252.139
Rozp. příjmů byl upraven (zvýšením i snížením pol.) o:	72.110	-7.452	-5.798	31.716
NEINV.DOTACE MEZINÁR. INSTITUCÍ	51	-	126	-
NEINV.DOTACE ZE SR	36.107	3.482	8.962	5.598
INVEST.DOTACE OD REGIN.RAD	39.757	-	-	18.426
INVEST.DOTACE ZE SR	-15.618	4.007	-41.951	-6.066
INVEST.,NEINV.DOTACE ZE STÁT. FONDŮ	-	610	930	1.766
NEINV.DOTACE OD KRAJŮ	249	465	235	170
INVEST.DOTACE OD KRAJŮ	-	300	3.500	-
NEINVESTIČNÍ DOTACE OD OBCÍ	-106	52	-318	-
ÚPRAVA PŘÍJMŮ DLE VÝVOJE SKUTEČ.	9.765	-2.317	21.552	11.548
PŘEVODY Z OST.VLASTNÍCH FONDŮ		1.500	0	248
PŘEVOD Z HOSPODÁŘSKÉ ČINNOSTI	1.905	-647	1.166	26

VÝDAJE MĚSTA (v tis.Kč)

	Skutečnost k 31.12.2010	Skutečnost k 31.12.2011	Skutečnost K 31.12.2012	Skutečnost k 31.12.2013
Životní prostředí	32.904	35.359	15.612	19.551
Doprava, komunál.slужby	40.791	28.190	46.154	29.124
Školství	25.533	31.330	21.535	47.148
Kancelář starosty	3.239	2.481	1.843	-
Kultura	12.331	31.475	10.113	10.957
Zdravotnictví, sociální věci	82.793	59.511	7.013	7.081
Veřejný pořádek	11.050	10.880	11.266	11.797
Místní správa	10.014	6.002	5.707	6.416
Rozvoj města – MI,SMM	11.496	21.734	20.268	23.507
Stavební úřad	627	1.613	28	399

Správa bytů a nebyt.prostor	3.608	2.664	5.675	5.176
Informatika, personalistika	59.301	60.252	55.986	51.342
Finanční odbor	560	270	260	336
Fond rozvoje bydlení-půjčky	815	3.810	150	-
Úroky, ost.finanční výdaje	49.640	10.916	5.941	8.511
CELKEM	344.702	306.487	207.551	221.345
Z toho kapitálové výdaje	102.207	77.236	55.910	64.729

Provozní výdaje města jsou odvislé od výše příjmů, zdrojem kapitálových výdajů je přebytek hospodaření, příjmy z prodeje majetku (případně provozní přebytek, dotace ze státního rozpočtu, státních fondů, EU).

K významným akcím roku 2010 patří akce „Skládka Dalov“ (14.683 tis.Kč), „Bydlení pro matky/otce v tísní Šternberk – Dalov“ (19.773 tis.Kč), „Most Masarykova-Boj.za svobodu (u kina)“ (9.765 tis.Kč), „Komunikace Lhota“ (10.743 tis.Kč).

V roce 2010 byly převedeny peněžité vklady města do majetku Vodohospodářské společnosti Sitka s.r.o. ve výši 43.490 tis.Kč (je zahrnuto v položce ostatní finanční výdaje).

V roce 2011 probíhaly mimo jiné akce „TI býv. kasáren kpt. Nálepky“ financované včetně dotace ve výši 18.113 tis.Kč, „Cestování časem“ 20.003 tis.Kč, udržitelné využití zdrojů energie-školství 9.689 tis.Kč, revitalizace autobusového nádraží 2.311 tis.Kč, „Kompostárna Šternberk“ 13.487 tis.Kč, „Podzemní kontejnery“ 7.440 tis.Kč, vzdělávací centrum Šternberk 4.711 tis.Kč, nový územní plán 1.404 tis.Kč.

Z uskutečněných větších akcí v roce 2012 lze jmenovat projekty, revitalizace autobusových nádraží 24.792 tis.Kč, podnikatelská zóna Šternberk 18.995 tis.Kč, stavební úpravy Lhotská, Na Bažínách 7.808 tis.Kč.

V roce 2013 patří k akcím s vyšším objemem vynaložených prostředků výstavba MŠ Světlov 22.527 tis.Kč, dobudování technické infrastruktury v podnikatelské zóně Šternberk 19.664 tis.Kč, stavební úpravy ulice Litovelská včetně parkoviště u hřbitova 6.290 tis.Kč, energetická opatření MŠ Komenského 3.926 tis.Kč, regenerace promenádních alejí 2.299 tis.Kč, sanace opěrné zdi ulice Rýmařovská 2.061 tis.Kč.

VÝDAJE (v tis.Kč)

	2010	2011	2012	2013
ROZPOČET SCHVÁLENÝ	253.411	322.083	229630	226.265
ROZPOČET UPRAVENÝ	368.432	342.836	221617	255.551
POŘÍZENÍ	2010	2011	2012	2013
HMOT.INVEST.MAJETKU	skutečnost k 31.12.	skutečnost k 31. 12.	skutečnost k 31. 12.	skutečnost k 31.12.
- budovy, stavby (od r.2004 + proj.dokum.)	29.608	58.407	53.592	62.851
- stroje, přístroje, zařízení	520	5.508	544	433
- pozemky	1.739	191	234	25
- výpočetní technika	6	1.207	1.467	244
- proj.dok., studie, dl.nehm.majetek	167	25	73	-
- investiční transfery,půjčky	26.082	-	-	-
- nákup dl.hmot.majetku,	595	8.525	-	326

dopr.pr.				
nákup majet.podílů	43.490	-	-	850

HOSPODÁŘSKÁ ČINNOST MĚSTA (v tis.Kč)

HOČ VÝNOSY	k 31.12. 2010	K 31.12.2011	K 31.12.2012	k 31.12. 2013
Nájemné byty	6.961	5.564	5.547	5.629
Pronájem pozemků	161	161	163	173
Nebytové prostory	3.713	2.684	2.280	2.192
Pronájem garáží, ostatní	69	40	137	152
Pronájem pozemků podnik.	1.208	1.491	1.476	1.231
Městská policie-střežení obj.	439	412	407	388
Úroky z účtů	51	35	37	74
Kultura	47	24	52	76
Ostatní	1.619	1.371	3.129	1.563
CELKEM	14.268	11.782	13.228	11.478
HOČ NÁKLADY				
Bytové hospodářství	4.209	3.246	2.871	4.772
Daň z převodu nemovitostí	-	-	-	-
Správní režie	4.270	3.766	3.684	3.535
Daň silniční	11	13	15	14
Kultura	108	72	51	71
Náklady k prodeji majetku	-	-	-	-
Ostatní	1.958	441	382	482
CELKEM	10.556	7.538	7.003	8.874
Odpisy nehm.a hm.inv.maj.	-			-
Daň z příjmů	1.091	873	1.135	372

V ostatních výnosech HOČ za rok 2012 je mimo jiné zahrnuto nájemné lesů města Šternberka (1.172 tis.Kč), pronájem VHS Sitka s.r.o. (250 tis.Kč), výnosy ze sdílené daně z příjmů právnických osob (779 tis.Kč), věcná břemena (363 tis.Kč).

Z ostatních výnosů HOČ v roce 2013 za nájemné lesů města Šternberka (840 tis.Kč), pronájem VHS Sitka s.r.o. (248 tis.Kč), věcná břemena (153 tis.Kč).

ROZPOČET MĚSTA A ÚČETNICTVÍ MĚSTA

Stručný komentář k výsledkům hospodaření za minulý rok a účetnictví města:

Příjmy města dosáhly 249.118,29 tis. Kč a byly tak splněny na 98,8 %. Výsledek od počátku roku 2013 u daňových příjmů 171.971,40 tis. Kč, nedaňových příjmů 15.221,11 tis. Kč, kapitálových příjmů 11.432,80 tis. Kč, přijaté transfery činily 50.492,98 tis. Kč.

Celkové výdaje města byly čerpány na 86,6 % a dosáhly 221.345,17 tis. Kč, vzhledem k upravenému rozpočtu, který byl ve výši 255.550,93 tis. Kč, byla vykázána úspora ve výši 34.205,76 tis. Kč.

Běžné výdaje města byly čerpány na 91,5 % - úspora ve výši 14.519,65 tis. Kč, kapitálové výdaje byly čerpány na 75,1 % a nedočerpaný o 21.461,11 tis. Kč.

Rozpočet města tak skončil rozpočtovaným **kladným saldem příjmů a výdajů ve výši 27.773,12 tis. Kč.**

Rozpočet města byl v závěru roku 2013 upraven na základě vyhodnocení jeho vývoje ke snížení výpadku příjmů z prodeje majetku a dále byly srovnány odchylky dle skutečného plnění mezi skutečností a schváleným rozpočtem především u daňových příjmů, přeplněnými příjmy byla posílena rezerva na kapitálové výdaje, jejíž upravený rozpočet činil k 31.12.2013 17.036,87 tis. Kč.

Pokladní zůstatek na účtech rozpočtového hospodaření k 31. 12. 2013 činí **47.276 tis. Kč.**

V podnikatelské činnosti města bylo dosaženo výsledku hospodaření po zdanění ve výši **2.232 tis. Kč.** daň z příjmů činí **372 tis. Kč.**

Podrobný rozbor hospodaření města Šternberka za minulý rok je uveden v **Závěrečném účtu Města Šternberka za rok 2013.**

2. Přehled o činnosti odboru

Účetní jednotka v roce 2013 v souladu s technickou vyhláškou č. 383/2009 Sb. zpracovávala Pomocný analytický přehled (PAP), který byl čtvrtletně předán do Centrálního systému účetních informací státu. Důvodem předkládání Pomocného analytického přehledu je zajištění informací pro účely monitorování a řízení veřejných financí na základě požadavků vyplývajících z evropských požadavků. Ve své podstatě účetní jednotka vede dvojí účetnictví – účetnictví podle národního standardu a účetnictví pro potřeby sestavení PAP.

V důsledku novely vyhlášky o rozpočtové skladbě č. 323/2002 Sb., byla dána od 1.1.2013 mj. povinnost třídit příjmy a výdaje z hlediska prostorového původu – označovat příjmy a výdaje nástrojem (číselník nástrojů je členěn dle jednotlivých operačních programů) a zdrojem – kódy značí tuzemské financování nebo zahraniční zdroje.

V důsledku novelizace zákona o DPH účetní jednotka od 1.1.2012 přešla na nový režim tzv. přenesení daňové povinnosti u stavebních a montážních prací. Tato změna si vyžádala změny ve smluvních ujednáních s dodavateli, úpravu účtování a daňové evidence. Město Šternberk uplatňuje režim přenesení daňové povinnosti u zdanitelných plnění, které spadají pod ekonomickou činnost.

Na překlenutí možného nedostatku finančních prostředků z důvodu časového nesouladu mezi příjmy a výdaji města byl v roce 2012 zajištěn kontokorent na běžném účtu, který bylo možno využít až do poloviny roku 2013 a který město za celou dobu platnosti nemuselo uplatnit.

Pro potřeby finančního řízení a plánování finančních možností města, především výše investic a z důvodu předfinancování dotací byl zpracován podrobný rozpočtový výhled města na období 5 let.

Oddělení příjmů, poplatků a vymáhání vymohlo v roce 2013 po dlouhém a složitém daňovém řízení všechny nedoplatky na poplatek za provozovaný výherní hrací přístroj nebo jiné technické herní zařízení povolené Ministerstvem financí podle jiného právního předpisu. V rámci vymáhání daňových pohledávek se zaměřuje na snižování exekučních nákladů a tím i snížení zatížení dlužníků těmito náklady.

ODBOR VNITŘNÍCH VĚCÍ

1. Statistické údaje

SPRÁVNÍ ODDĚLENÍ

CESTOVNÍ DOKLADY

	2009	2010	2011	2012	2013
vydané CD	671	727	941	1 556	1 161
vydané CD – rychlé	87	57	58	59	47
provedené změny v CD	192	132	108	-	-
správní poplatky (v Kč)	398 050	377 300	455 600	535 750	488 550

OBČANSKÉ PRŮKAZY

	2009	2010	2011	2012	2013
vydané OP	2 028	2 401	2 693	2 777	3 156
vydané OP – rychlé	98	122	103	95	115
počet přestupků	81	66	87	76	116
uloženo na pokutách (v Kč)	5 500	5 500	5 100	4 700	6 800
správní poplatky (v Kč)	49 350	46 100	50 200	61 550	52 450

EVIDENCE OBYVATEL

	2009	2010	2011	2012	2013
hlášení k TP	175	192	228	234	243
narozené děti	172	144	135	127	139
odhlášení z TP	235	270	303	249	254
Úmrtí	157	130	142	163	159
změna v místě	440	412	440	420	424
změna příjmení	72	77	58	73	73
sňatky	78	87	59	81	83
rozvody	47	43	46	40	32
rušení TP	112	109	72	92	93
počet obyvatel (k 31.12.2011)	13 884	13 818	13 734	13 589	13 629
správní poplatky (v Kč)	23 600	22 000	23 850	22 650	21 750

CD – cestovní doklad

OP – občanský průkaz

TP – trvalý pobyt

MATRIKA

	2009	2010	2011	2012	2013
narození	1119	1056	1010	931	994
uzavření manželství	117	143	105	133	106
církevní sňatky	6	4	3	10	10
úmrtí	583	538	534	612	580
ověření kopie	3 529	2062	1 388	850	1 100
ověření podpis	4 692	3 082	1 737	1 424	1 200

druhopisy	805	783	798	829	950
určení otcovství	120	137	117	122	162
správní poplatky (v Kč)	379 329	370 247	263 710	245 126	200 640

CZECH POINT

	2010	2011	2012	2013
výpis z rejstříku trestů	469	288	216	182
výpis z katastru nemovitostí	555	290	216	200
výpis z obchodního rejstříku	173	112	89	62
výpis ze živnostenského rejstříku	35	30	29	27
výpis z bodového hodnocení řidiče	27	9	8	7
DS - zřízení	5	1	0	10
DS – konverze dokumentů z elektronické do listinné podoby	28	29	306	284
DS – zneplatnění přístupových údajů	10	8	6	0
výpis ze seznamu kvalifikovaných dodavatelů	2	0	0	0
Celkem za poplatky (v Kč)	114 390	73 260	68 040	58 950

DS – datová schránka

KOMISE PRO PROJEDNÁVÁNÍ PŘESTUPKŮ

	2009	2010	2011	2012	2013
Počet zasedání přestupkové komise	56	51	61	82	74
Celkový počet přestupkových věcí	267	306	281	291	285
- z toho počet odložených / postoupených věcí	132	171	135	152	145
Počet ukončených přestupkových věcí	235	267	219	250	246
Počet nedorešených přestupkových věcí přecházejících do dalšího roku	32	39	62	41	39
- z toho ve fázi zahájení správního řízení	15	17	5	14	15
Počet přestupkových věcí u odvolacího orgánu	7	10	1	0	1
- nenabylo dosud právní moci	15	10	3	6	1
- plyne lhůta pro podání návrhu	8	10	19	14	16
Počet případů, dosud nebylo zahájeno řízení	6	22	38	7	5
Projednané přestupkové věci ukončené:					
- napomenutím	15	24	4	5	9
- pokutou	28	52	39	44	58
- zastavením řízení	25	20	30	25	33
- bez uložení sankce	0	0	0	0	0
Na pokutách bylo uloženo celkem (údaje v Kč)	89 300	149 800	68 900	90 500	152 200
- z toho dosud uhrazená částka	36 000	60 800	29 070	23 500	28 400
Na nákladech řízení bylo uloženo	36 500	39 000	20 000	19 000	18 000
- z toho zapláceno na nákladech řízení	12 000	21 400	20 000	5 500	3 308

V roce 2013 proběhlo celkem 74 zasedání Komise pro projednávání přestupků (dále jen KPPP) Města Šternberka, v rámci kterých proběhlo 97 řízení, dle složitosti případu a počtu předvolaných osob.

V rámci přestupkových případů, ukončených vydáním pravomocného rozhodnutím, lze konstatovat, že největší počet přestupků se týkal porušení ustanovení § 49 přestupkového zákona - přestupky proti občanskému soužití (59 přestupků) a porušení ustanovení § 50 přestupkového zákona - přestupky proti majetku (32 přestupků).

Následovaly ostatní přestupky proti veřejnému pořádku ve smyslu § 47 přestupkového zákona (7 přestupků) a nakonec § 46/2 přestupkového zákona – porušení obecně závazné vyhlášky (3 přestupky). **Celkem bylo KPPP v roce 2013 oznámeno 243 přestupků.**

V roce 2013 bylo KPPP uloženo na pokutách v blokovém řízení, v přestupkovém řízení a na nákladech řízení celkem 170.200 Kč.

Dále byla, na základě veřejnoprávních smluv, účtována okolním obcím za vyřízení „jejich“ přestupků částka 19.400,- Kč. Za tyto obce bylo v roce 2013 vyřízeno 57 přestupků.

Celkové příjmy KPPP za rok 2013 tedy činily dosud nejvyšší částku: 189.600 Kč.

Z výše uvedené tabulky lze vysledovat, že se celkový počet přestupků stabilizoval na průměrné hodnotě cca 300 přestupků za rok. Mimo 285 přestupků pachatelů „známých“ bylo taktéž vyřízeno, byť odložením, dalších cca 100 „pachatelů neznámých“. KPPP také zpřísnila ukládání pokut co do výše, když průměrná výše pokuty se zvýšila z 2.057 Kč v roce 2012 na 2.624 Kč v roce 2013.

PŘÁVNÍ ODDĚLENÍ

POHLEDÁVKY MĚSTA ŠTERNBERK

	2009	2010	2011	2012	2013
Předáno k vymáhání	48	42	12	12	33
- z toho v daném roce vymoženo	14	11	3	0	0
- z toho uzavřené dohody o splátkách	4	3	0	2	1
- z toho přihlášeno do insolvenčního řízení	-	-	-	4	17
Pohledávky zastavené z důvodu bezvýslednosti soupisu movitých věcí	2	6	0	0	0
Uplatnění pohledávky v dědickém řízení	3	1	0	0	0

2. Přehled o činnosti odboru

V roce 2013 byly kromě výše uvedených agend dále odborem vnitřních věcí zajišťovány:

- rekonstrukce fasády a zateplení budovy Hasičského záchranného sboru, náměstí Svobody 6 – statika, zateplení, nátěr, opravy garáží, odstranění netěsností a části havarijního stavu na kanalizaci
- vyklizení půdy, nátěry proti plísni a zahoření, opravy vikýřů v budově Opavská 1
- výměna oplocení požární nádrže v místní části Chabičov

Zateplení fasády a statické zabezpečení budovy
Hasičského záchranného sboru Šternberk



Výměna plotu kolem požární nádrže v místní
části Chabičov



ODBOR SOCIÁLNÍCH VĚCÍ

1. Statistické údaje

SOCIÁLNÍ PRÁCE

Sociální práce

	2013
Počet klientů, kterým byla poskytována pomoc nebo sociální poradenství	365
Počet sociálních šetření v místě bydliště klienta	44

Veřejné opatrovnictví

	2013
Celkový počet opatrovanců	108
- z toho počet opatrovanců v pobytových zařízeních	94
Vykonané návštěvy u opatrovance, vykonané návštěvy nebo kontakty s opatrovancem v jiném prostředí, jednání u institucí ve prospěch opatrovance	195
Počet sociálních šetření na dožádání	25

Zvláštní příjemce dávek důchodového pojištění

	2013
Počet vydaných správních rozhodnutí	6
Počet evidovaných zvláštních příjemců	3

Sociální kuratela

	2013
Celkový počet osob evidovaných sociálním kurátorem pro dospělé	402
- z toho počet osob ve výkonu vazby a trestu odnětí svobody	76
Počet osob propuštěných z vězení	30
Počet osob, jimž byla poskytnuta jednorázová pomoc po propuštění z vězení	19

Parkovací průkazy

	2013
Počet vydaných parkovacích průkazů označujících vozidlo přepravující osobu těžce zdravotně postiženou	73

Sociální pohřby

	2013
Počet vypravených sociálních pohřbů	14

ODDĚLENÍ SOCIÁLNĚ PRÁVNÍ OCHRANY DĚTÍ

Počty případů evidovaných orgánem sociálně-právní ochrany dětí

	Evidovaný počet případů rodin z předchozího roku	Počet případů rodin zaevidovaných za sledovaný rok	Evidovaný počet případů ke konci roku	z toho živých případů
Rejstřík Om	1439	108	1238	381
Rejstřík Nom	18	55	73	23

Umísťování dětí do náhradní rodinné péče a rozhodování o poručenství dětí

		Počet dětí celkem	z toho do 15 roků
Ve sledovaném roce bylo umístěno na základě rozhodnutí do	péče budoucích osvojitelů (§ 19, odst.písm.1a) zákona o SPOD)	0	0
	osvojení	0	0
	výchovy jiných fyzických osob než rodičů (§45, odst.1 ZR)	4	4
	péče budoucích pěstounů (§ 19, odst.písm. 1b) zákona o SPOD)	0	0
Ve sledovaném roce byl dítěti ustanoven poručník podle § 78 ZR		1	1
z toho ustanoven poručníkem OSPOD podle § 79 odst. 3 ZR		0	0

Klienti kurátora pro mládež

	Celkem	z toho			
		děti do 15 let	z toho dívek	mladistvých	z toho dívek
Počet evidovaných	64	31	10	33	7

Klienti řešení kurátorem pro mládež

	Celkem	z toho			
		dětí	z toho dívek	mladistvých	z toho dívek
Trestná činnost	11	0	0	11	2
Přestupky	12	X	X	12	1
Výchovné problémy	4	3	0	1	0
Dohledy	2	1	0	1	0
Uložená výchovná opatření mladistvým	2	X	X	2	0
Opatření uložená dětem mladším 15 let	0	0	0	X	X
Návrh na předběžné opatření	2	2	1	0	0
Návrh na ústavní výchovu	0	0	0	0	0
Návrh na ochrannou výchovu	0	0	0	0	0

Rodinné zázemí klientů kurátora pro mládež

	Úplná rodina	Neúplná rodina	Nová rodina	Rodina s druhem (družkou)	Ostatní	Ústavní výchova
Klienti kurátora pro mládež	21	28	3	5	3	4

Náhradní rodinná péče

Pěstounská péče, osobní péče poručníka, výchova jiné fyzické osoby než rodiče

	Počet dětí k 1. 1.	Počet umístěných dětí za sledovaný rok		Počet dětí k 31.12.	
		celkem	z toho zdravotně postižených	celkem	z toho zdravotně postižených
Pěstounská péče	16	4	0	18	0
z toho pěstounská péče na přechodnou dobu	0	0	0	0	0
Poručenství s osobní péčí poručníka	5	1	0	5	0
Výchova jiné fyzické osoby než rodiče	13	4	0	11	0

Počet pěstounů

	Počet pěstounských rodin				Vztah k dítěti		
	k 1. 1. daného roku	v daném roce přibýlo	v daném roce ubylo	celkem k 31. 12. daného roku	prarodiče	jiný příbuzní	cizí
Pěstounská péče	30	2	3	29	20	3	6

Sledování výchovy a výkonu dohledu, návštěvy

OSPOD sleduje děti		Počet návštěv	Počet dětí k 31.12.
V ústavní a ochranné výchově		60	18
Ve výkonu vazby nebo výkonu trestu odnětí svobody		0	0
O něž ve věznici pečuje odsouzená nebo obviněná žena		0	0
V péči jiných fyzických osob než rodičů		164	34
Vykonané návštěvy sociálních pracovníků v zařízení pro děti vyžadující okamžitou pomoc		1	4
Vykonané návštěvy rodičů dítěte, kterému byla nařízena ústavní výchova nebo uložena ochranná výchova		49	18
Děti, nad jejichž výchovou byl stanoven dohled	soudem	177	63
	obecním úřadem	2	1

Evidenční údaje

		Počet případů k 31.12.
Podané návrhy (podněty) soudu na	napomenutí	0
	dohled	2
	nařízení ústavní výchovy	2
	zrušení ústavní výchovy	0
	určení nezájmu rodičů o dítě	0
Podané podněty (oznámení) policii na :	zanedbávání povinné výživy (§ 196 TZ)	0
	ohrožení výchovy dítěte (§ 201 TZ)	3
	ublížení na zdraví (§ 145-148 TZ)	1
Orgán sociálně právní ochrany ustanoven opatrovníkem podle § 83 ZR		182
Zásahy zaměstnanců OSPOD v rámci pracovní pohotovosti		0

2. Přehled o činnosti odboru

Dne 1. 1. 2013 vstoupila v platnost novela zákona č. 359/1999 Sb., o sociálně právní ochraně dětí. Tato novela přinesla mnoho zásadních změn i v oblasti náhradní rodinné péče. Jedná se mimo jiné o povinnost pěstounů a poručníků zvyšovat si znalosti a dovednosti v oblasti výchovy a péče o dítě.

Ve dnech 1.11.2013 a 21.11.2013 se v budově Expozice času ve Šternberku konal první vzdělávací seminář pro pěstouny a poručníky. Z důvodu kapacitních byl seminář rozdělen na 2 skupiny, kdy každá skupina měla vyčleněn pro své vzdělávání jeden den.



Setkání pracovních skupin v rámci projektu „Střednědobé plánování rozvoje sociálních služeb na Šternbersku“



Závěrečná konference ke „Střednědobé plánování rozvoje sociálních služeb na Šternbersku“.



Besídka pro děti ze znevýhodněného sociokulturního prostředí - Azylový dům Šternberk Dalov



ODBOR DOPRAVY A SILNIČNÍHO HOSPODÁŘSTVÍ

Statistické údaje.

SILNIČNÍ SPRÁVNÍ ÚŘAD

	2010	2011	2012	2013
Rozhodnutí zvláštního užívání komunikace (§ 25)	237	160	148	117
Rozhodnutí o připojení k pozemní komunikaci (§ 10)	31	34	24	22
Rozhodnutí o povolení uzavírky a objížďky (§ 24)	149	52	37	41
Rozhodnutí o povolení stavby v silničním ochranném pásmu (§ 32)	7	3	5	2
Stanovení dopravního značení (§ 77 zák.č.361/2000 Sb.)	203	102	79	80
Státní dozor (§ 41)	2	4	3	12
Závazné stanovisko (§ 40)	20	18	13	8
Koordinované stanovisko	3	13	5	1
Rozhodnutí pevná překážka (§ 29)	0	2	6	2
Rozhodnutí deklaratorní	0	0	1	1
Rozhodnutí zastavení řízení (§ 66 zák.č. 500/2004 Sb.)	0	0	2	11
Vyjádření, stanoviska	62	65	61	59
Správní delikty		1	1	0
Celkem	714	454	385	356
Poplatky (Kč)	116.900	88.300	53.900	66.100

PŘESTUPKY

	2010	2011	2012	2013
Počet přestupků	322	355	301	326
Postoupeno jinam	15	7	22	22
Odloženo	36	43	35	28
Počet přestupků ke zpracování	373	405	358	376
Vyřízeno v příkazní řízení	154	134	94	73
Vyřízeno ve správním řízení	87	103	144	130
Blokově	24	23	0	0
projednáním bez uložení opatření	2	0	0	0
Napomenutím	1	1	0	0
Pokutou	257	229	132	132
zákazem činnosti	36	73	75	50

zastavením řízení	13	17	8	8
Přestupky na úseku alkoholismu a OPL	36	49	25	32
Přestupky mladistvých do 18 let	5	5	1	0
Pořádkové pokuty	8	3	0	0
Podklady pro trestní řízení pro PČR	7	2	0	0
Rozhodnutí o zadržení ŘP	29	41	30	37
Žádost o souhlas k zahájení řízení o zadržení ŘP na Okresní Státní Zastupitelství Olomouc	14	17	10	14
Sdělení pro účely pojišťoven	59	38	41	32
Pokuty uloženy ve správním a příkazním řízení ve výši (Kč)	1 401.200	1 450.500	1 341.500	1 021.200

EVIDENCE VOZIDEL

	2010	2011	2012	2013
Vydáno osvědčení o registraci vozidla	2420	2364	2290	2479
Vydáno technických průkazů	409	375	339	435
Změny	5098	4892	3739	7354
Výdej dat z registru vozidel - § 4/3 zák. 56/2001	532	565	420	1115
Rozhodnutí o schválení technické způsobilosti dovezeného vozidla - §80	253	215	173	237
Rozhodnutí o vyřazení původního VIN vozidla - §80	6	1	1	1
Rozhodnutí o schválení technické způsobilosti přestavěného vozidla - §80	3	6	2	3
Rozhodnutí o přidělení zvláštních registračních značek			3	4
Obnova řízení §100 zák.č. 500/244 Sb.,			2	0

EVIDENCE ŘIDIČŮ

	2010	2011	2012	2013
Vydáno řidičských průkazů	2315	1114	1053	2484
Vydáno mezinárodních řidičských průkazů	49	53	55	61
Zapsáno profesní způsobilost řidiče	24	33	28	737
Vydáno digitálních paměťových karet	65	94	85	200
Změny *	28830	22744	17275	33123
Výdej dat z registru řidičů – § 121/1 zák. 361/2000	268	307	287	290
Odebrání ŘO po dosažení 12 bodů	17	25	14	14
Řízení o vrácení a odevzdání (výzvy) ŘP (po rozhodnutí soudu nebo jiného správního orgánu a po dosažení 12 bodů)	15	18	16	9

Vrácení ŘO dle §123 d (po 12 bodech)	5	11	12	12
Rozhodnutí o podmínění ŘO § 93/1			4	8
Rozhodnutí o odnětí ŘO dle § 94/1a (zdravotní nezpůsobilost)	3	3	6	9
Rozhodnutí o odnětí ŘO dle § 94/1b (odborná nezpůsobilost)	0	0	0	0
Pozastavení ŘO dle § 95	0	0	12	15
Přezkoušení odborné způsobilosti dle § 97, 101, 102	39	53	18	30
Vrácení ŘO dle § 100 (zdravotní způsobilost)	2	1	2	9
Rozhodnutí o vrácení ŘO a vrácení ŘP		75	59	37
Vrácení ŘO dle § 101 (odborná způsobilost)	0	0	0	0
Námítky ve správním řízení	3	6	2	4
Počet zaevidovaných přestupků v dopravě	2612	3069	2155	2021
Poplatky (tis.Kč)	1 888	1 812	1 742	2 008 795

* období 1.7.2012-31.12.2012 z důvodu přechodu na nový CRV

ZKOUŠKY ODBORNÉ ZPŮSOBILOSTI

	Počet vyzkoušených žáků		Počet opakovaných zkoušek					
			pravidla		technika		jízda	
Rok	2010	2011	10	11	10	11	10	11
AM moped od 15 let	3	3	1	0		0		0
A1 motocykl od 16 let	17	17	7	2	2	3	1	2
A18 motocykl od 18 let	23	23		4		3	2	3
A21 neomezeně motocykl od 21let	24	43		1		1	16	10
B osobní 3,5 t	356	358	111	105	37	35	170	172
B+E přívěs za osobní vozidlo	11	5		0		0		3
B1 osobní vozidlo do 900cm3		0		0		0		0
C nákladní nad 3,5 t	29	31	1	6	5	6	3	10
C+E přívěs	21	18		0		0		1
C1 nákladní do 7,5 t		0		0		0		0
C1+E přívěs		0		0		0		0
T traktor	40	53	25	31	10	15	8	6
D		1		0		0		0
Celkem	524	552	145	149	54	83	200	207
Poplatky (tis.Kč)	472	497						

	Počet vyzkoušených žáků		Počet opakovaných zkoušek					
			pravidla		technika		jízda	
Rok	2012	2013	12	13	12	13	12	13
AM moped od 15 let	4	2	1	4	0	0	0	1
A1 motocykl od 16 let	19	20	8	9	4	0	7	8

A2 motocykl od 18 let	17	11	0	2	1	0	1	1
A neomezeně motocykl od 24let	44	31	1	7	1	0	2	4
B osobní 3,5 t	302	291	83	115	43	5	135	139
B+E přívěs za osobní vozidlo	4	5	1	1	0	0	0	0
B1 osobní vozidlo do 900cm ³	0	0	0	0	0	0	0	0
C nákladní nad 3,5 t	19	25	6	8	8	7	11	12
C+E přívěs	17	15	3	5	1	5	6	6
C1 nákladní do 7,5 t	0	0	0	0	0	0	0	0
C1+E přívěs	0	0	0	0	0	0	0	0
T traktor	34	58	6	30	5	0	3	15
D	0	1	0	0	0	0	0	0
Celkem	460	459	110	144	69	19	165	166
Poplatky (tis.Kč)	413	407						

EVIDENCE AUTOŠKOL

	2010	2011	2012	2013
Vydání registrace k provozování AŠ	2	1	1	0
Změna údajů v registraci AŠ	8	7	6	17
Odnětí registrace k provozování AŠ	1	0	0	0
Poplatky (Kč)	4.000	2.000	2 000	0

TAXISLUŽBA

	2010	2011	2012	2013
Osvědčení o odborné způsobilosti k provozování taxislužby § 6,8 *)	0	2	0	0
Počet změn v evidenci taxislužby	39	55	24	47
Správní delikt	0	1	0	0
Státní odborný dozor	1	1	1	0
Poplatky (Kč)	14.000	32.000	10.000	13.000

*)zrušeno novelou zákona od 1.5.2013

STANICE MĚŘENÍ EMISÍ

	2010	2011	2012	2013
Osvědčení a oprávnění k provozování st. měření emisí § 80	0	0	1	2
Počet změn	2	2	1	3
Státní odborný dozor	0	2	2	0
Poplatky (Kč)	0	800	2 200	2 200

SPECIÁLNÍ STAVEBNÍ ÚŘAD

	2010	2011	2012	2013
Stavební povolení	5	9	8	9
Veřejnoprávní smlouvy	1	0	0	1
Dodatečné povolení	0	0	1	1
Ohlášení stavby	4	7	0	2
Zastavení stavebního řízení	0	3	7	3
Prodloužení platnosti SP	4	4	3	5
Prodloužení lhůty pro dokončení stavby	0	0	1	0
Povolení změny stavby	1	0	2	4
Kolaudační řízení	1	1	0	0
Předčasné užívání	0	4	2	1
Zákaz užívání	0	0	1	0
Kolaudační souhlas	3	8	4	14
Jiná rozhodnutí	4	8	12	6
Ostatní opatření	14	15	23	49
Kontrolní prohlídky	14	24	19	22
Celkem správních úkonů	52	84	83	117
Poplatky (Kč)	6.300	10.000	19.900	31.500

ODBOR STRATEGICKÉHO ROZVOJE A INVESTIC

Po organizačních změnách byl rok 2013 prvním rokem celoroční práce nového odboru, který vznikl sloučením části odboru kancelář starosty a odboru rozvoje města a investic.

1. Statistické údaje

1.1 Strategie rozvoje města, řízení projektů

Přehled žádostí o dotaci:

Typ žádosti	2010	2011	2012	2013
Počet podaných	9	14	8	8
Počet schválených	5	11	8	7

Počet zamítnutých	1	5	0	0
Počet nerozhodnutých	1	1	1	1

V trendu podávání žádostí se dlouhodobě projevuje končící programovací období a také nevyrovnanost ve vypisování dotačních výzev. Připravenost města ve vztahu k aktuálním výzvám pak neodpovídá cílům podpory v požadovaných oblastech.

Objem finančních prostředků v dotacích:

	2010	2011	2012	2013
Celkové výdaje schválených dotačních žádostí	47,5 mil.	82,2 mil.	54,3 mil.	191,6 mil.
Celková dotace schválených žádostí	28,6 mil.	49,2 mil.	27,6 mil.	79,9 mil.

Přehled dotačních projektů – orientační soupis roku 2013:

Název	Program	Náklady			
		náklady celkem	% dotace**	dotace	spoluúčast města
Regenerace promenádních alejí ve Šternberku a místních částech (realizace)	OPŽP	2.880.000,36	75	1.916.869,50 (proplaceno 1.790.704,05 v 12/2013; závěrečná ŽOP 03/2014)	963.130,86
Systém pro separaci a sběr BRKO ve městě Šternberk (realizace)	OPŽP	1.641.400,-	40	607.600,-	1.033.800,-
Šternberk – výstavba mateřské školy v lokalitě Světlov (realizace)	ROP SM	23.688.709,60	85	4.999.955,85 (proplaceno 11/2013 3.499.969,-, závěrečná ŽOP 05/2014)	18.688.753,75
Udržitelné využívání zdrojů energie v MŠ Komenského Šternberk, snížením energetických ztrát (dokončeno)	OPŽP	4.011.257,-	50	2.358.930,60 (bude proplaceno cca 03/2014)	1.652.326,40
Zvýšení bezpečnosti dopravy - stavební úpravy sil. II/447 ul. Litovelská ve Šternberku (dokončeno)	SFDI	4.857.025,-	70	1.692.417,- (proplaceno 12/2013)	3.164.608,-
Multifunkční kulturní zařízení Šternberk (v realizaci)	OPŽP	58.053.664,-	59	5.000.000,-	53.053.664,-
„Šternberk – revitalizace centra – ul. U Horní brány (v realizaci)	ROP SM	12.155.902,-	85	4.785.301,-	1.688.930,-

Šternberk – lokalita ulic Masarykova a Krampolova (v realizaci)	ROP SM	32.715.756,-	85	22.601.656,-	10.114.100,-
MŠ Světlov – přírodní hřiště (v realizaci)	OPŽP	1.350.000,-	85	1.080.000,-	116.000,-
Rozšíření systému separace odpadů ve městě Šternberk (v realizaci)	OPŽP	3.317.735,-	90	3.255.962,-	361.773,-

**** Procento dotace je vztaženo k celkovým nákladům projektu bez ohledu na způsobilost nákladů**

Vysvětlivky:

ROP SM – Regionální operační program Střední Morava

OPČR – PL – Operační program přeshraniční spolupráce

MMR – Ministerstvo pro místní rozvoj

OPLZZ – Operační program lidské zdroje a zaměstnanost

OPŽP – Operační program životní prostředí

OPVK – Operační program Vzdělávání a konkurenceschopnost

1.2 Úsek inženýrské investorské činnosti:

Nejvýznamnější investiční akce a velké opravy:

Akce	Náklady roku 2013 (tis. Kč)
MŠ Světlov-vlastní stavba	21.055
MŠ Světlov-interiér	1.928
Oprava fasády HZS vč. zateplení	360
Fasáda Olomoucká 56	399
Dešťová kanalizace Dalov	748
Opěrná zeď ul. Rýmařovská	2.061
ZŠ Svatoplukova – Odvlhčení základů tělocvičny	(288)
MŠ Komenského-Snížení energ. ztrát-zateplení	3.841
Technická infrastruktura lokality býv. kasáren	19.664
Úprava koryta toku Grygava	128
VO ul. Jívavská, Olomoucká	155
VO Opavská	214
Kanalizace nám. Svobody – stoka Ab (H)	1.124
Úpravy komunikace před hřbitovem	5.052
Parkoviště – hřbitov - sever	1.264
Úpravy komunikace Ořechová, U Startu	1.924
Venkovní fitness hřiště Olomoucká	295

V oblasti přípravy akcí odbor zajišťoval přípravnou nebo projektovou dokumentaci na následující významné akce:

- Multifunkční kulturní centrum Šternberk – rekonstrukce a dostavba – I. etapa
- MŠ Komenského - energetická opatření
- DDM Šternberk - energetická opatření

- MŠ Světlov - investiční záměr, projektová dokumentace
- Lužická, U Hřbitova – dokumentace k územnímu řízení
- Stavební úpravy křižovatky Uničovská x Krampolova
- Stavební úpravy komunikací Ořechová, U Startu
- Stavební úpravy komunikací Masarykova, Krampolova, Most M4
- Sanace opěrné zdi ulice Rýmařovská
- Sanace opěrné zdi ulice Puškinova
- Kanalizace Šternberk stoka AXIIa, ulice Dvorská
- Hřbitov – parkoviště sever

Výběrová řízení na veřejné zakázky města Šternberka:

VEŘEJNÉ ZAKÁZKY	2011	2012	2013
Veřejné zakázky celkem	18	23	45
Veřejné zakázky zadávané dle zákona č.137/2006 Sb., o veřejných zakázkách, ve znění pozdějších předpisů	4	6	14
zakázky na stavby	4	2	6
zakázky na služby	--	4	4
zakázky na dodávky	--	--	4
zakázky zajišťované pověřeným zadavatelem	14	4	8
Veřejné zakázky malého rozsahu	14	17	31
zakázky malého rozsahu na stavby	5	7	13
zakázky malého rozsahu na dodávky	1	1	8
zakázky malého rozsahu na služby	8	9	10

Veřejné zakázky zadávané prostřednictvím externích firem:

- Udržitelné využívání zdrojů energie v MŠ Komenského, Šternberk snížením energetických ztrát
- Zvýšení bezpečnosti dopravy - stavební úpravy sil II/447 ul.Litovelská ve Šternberku
- Město Šternberk - Komunální služby
- Zvýšení kvality řízení, financování a good governance MěÚ Šternberk
- Multifunkční kulturní zařízení Šternberk- I.etapa
- Systém pro separaci a sběr BRKO ve městě Šternberku
- Systém pro separaci a sběr BRKO ve městě Šternberku - II.
- Město Šternberk - Sběrný dvůr odpadů

U všech těchto uvedených zakázek odbor zajišťoval veškerou komunikaci s „pověřeným zadavatelem“, podílel se na zpracování zadávací dokumentace, zajišťoval administraci zakázky na „profilu zadavatele“ a vůči uchazečům, přípravě podkladů pro projednání zakázky zadavatelem v souladu se zákonem 137/2006 Sb., o veřejných zakázkách ve znění pozdějších předpisů (projednání v orgánech města), apod.

1.3 Doprava a místní hospodářství

VYJÁDŘENÍ NA ÚSEKU SPRÁVY KOMUNIKACÍ	2011	2012	2013
zábory veřejného prostranství	72	61	42
vyjádření vydaná pro stavební úřad	115	104	74
vyjádření vydaná pro odbor dopravy a silničního hospodářství	105	90	74
rozkopávky komunikací	25	18	21
uzavírky komunikací	29	28	29
dopravní značení	47	36	22
ostatní	4	8	4

2. Přehled o činnosti odboru za rok 2013

2.1 Strategie rozvoje města, řízení projektů

Žádosti o dotace, zpracované odborem, směřující do oblasti investiční výstavby a jejich případná následná administrace:

- Energetická opatření DDM a MŠ Komenského Šternberk
- Energetická opatření Městský klub Šternberk
- MŠ Světlov
- Technická infrastruktura lokality bývalých kasáren - II.etapa
- Šternberk - Regenerace centra, ulice U Horní brány
- Zvýšení bezpečnosti dopravy – Stavební úpravy Sadová
- Šternberk – lokalita ulic Masarykova a Krampolova
- MŠ Světlov – hřiště v přírodním stylu
- Zvýšení bezpečnosti dopravy - stavební úpravy sil. II/447 ul. Litovelská ve Šternberku

2.2 Úsek inženýrské investorské činnosti

Odbor vykonával inženýrskou investorskou činnost ve formě zajištění technického dozoru investora jak na stavbách v rámci odboru, tak u staveb správců dalších činností. Pracovníci odboru technicky zajišťovali i odbornou technickou spolupráci na akcích dalších odborů, zajišťovaných z provozních prostředků v rámci oprav a údržby svěřeného majetku.

2.3 Doprava a místní hospodářství

Odbor zajišťoval projektovou dokumentaci pro následující významné akce v oblasti dopravy:

- Šternberk - Regenerace centra města, ulice U Horní brány
- Šternberk – lokalita ulic Masarykova a Krampolova
- Stavební úpravy ulice Valíčková
- Zvýšení bezpečnosti dopravy – Stavební úpravy Sadová – aktualizace projektu

FOTODOKUMENTACE STAVEB:

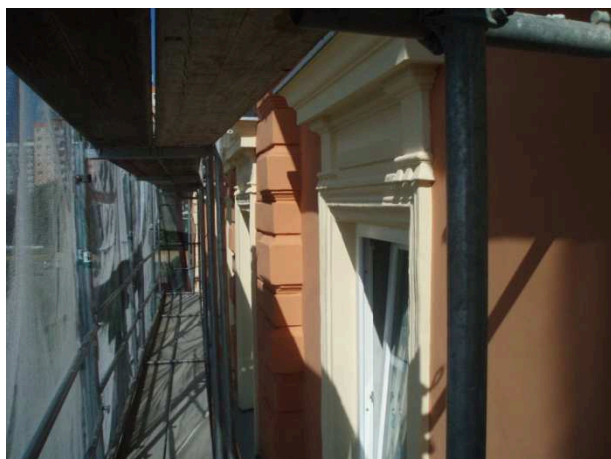
MŠ Světlov



HZS Šternberk - fasáda



Fasáda Olomoucká 56



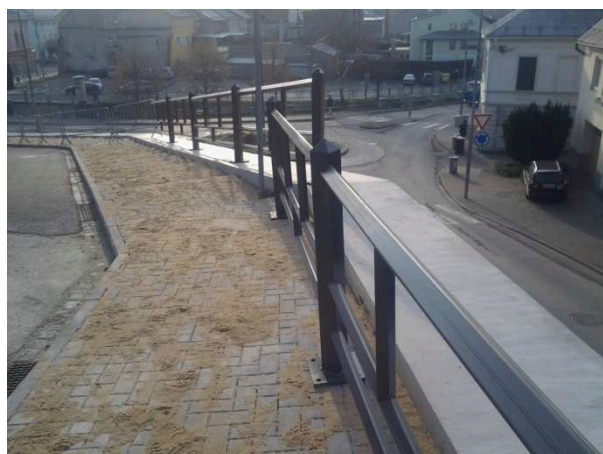
ZŠ Svatoplukova-Odvhlčení tělocvičny



Dešťová kanalizace Dalov



Sanace opěrné zdi ul. Rýmařovská



MŠ Komenského-Snížení energ. ztrát-zateplení



**Technická infrastruktura v lokalitě bývalých kasáren kpt. Nálepky –
Podnikatelská zóna**

Plynofikace



Komunikace



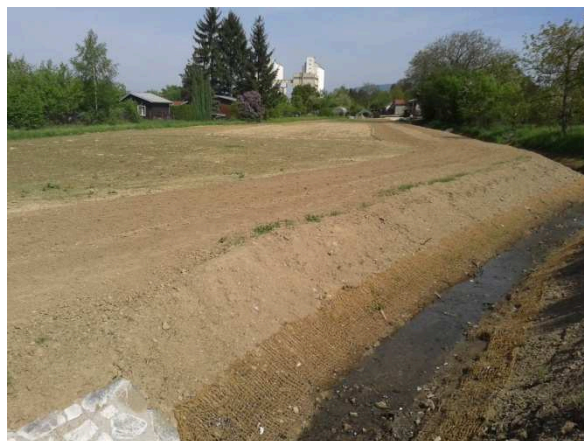
Kanalizace



Veřejné osvětlení



Oprava koryta toku Grygava



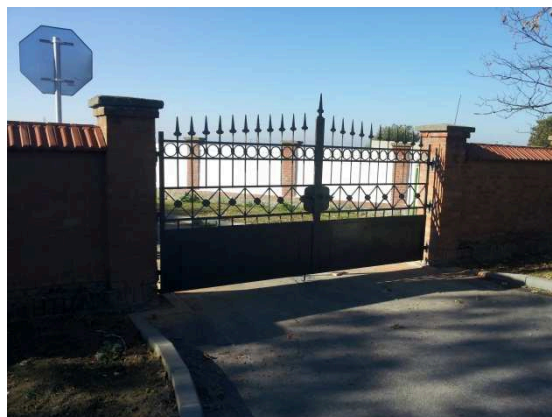
VO ul. Jívavská, Olomoucká



VO ul. Opavská



Parkoviště hřbitov



Zvýšení bezpečnosti dopravy - stavební úpravy sil. II/447 ul. Litovelská ve Šternberku



ODBOR ŽIVOTNÍHO PROSTŘEDÍ

1. Statistické údaje

rozhodnutí / rok	200 5	200 6	200 7	200 8	200 9	201 0	201 1	201 2	2013
vodoprávní úřad, ochrana vod	166	135	569	186	155	181	156	134	127
nakládání s odpady	27	15	13	24	20	14	13	17	10
ochrana ovzduší	83	84	79	84	82	68	70	62	1
ochrana zeměd. půdního fondu	70	60	59	65	39	55	33	34	29
ochrana přírody	114	108	206	148	90	116	109	82	105
státní správa lesů	56	36	26	16	24	20	23	24	31
státní správa myslivosti	5	3	7	3	3	5	18	6	11
přestupky, delikty	12	10	6	10	5	8	11	13	9
celkem	533	451	965	536	418	467	433	372	323

ostatní písemnosti / rok	200 5	200 6	200 7	200 8	200 9	201 0	201 1	201 2	2013
vyjádření, sdělení	127 9	835	157 2	128 8	906	105 7	966	118 0	1102
hlášení evidence odpadů	190	163	163	199	178	175	183	177	223
hlášení přepravy nebezp. odpadů	779	800	792	795	110 6	934	925	121 5	1925

lovecké lístky	36	20	17	13	14	16	8	2	4
rybářské lístky	271	295	280	250	164	124	155	101	113
průkazy myslivecké stráže	10	24	2	1	3	2	1	0	1
platební výměry (poplatky odpady)	123 3	450	850	490	790	110	820	949	1008
stížnosti	13	13	9	19	14	3	3	4	4
celkem	381 1	260 0	368 5	305 5	317 5	242 1	306 1	362 8	4380

2. Přehled o činnosti odboru

a) ochrana přírody a veřejná zeleň:

- údržba ploch veřejné zeleně ve městě a místních částech o celkové výměře 42 ha včetně péče o dřeviny (zdravotní ořezy, odstraňování havarijních a nevhodných dřevin),
- výsadby nových dřevin a jejich evidence v elektronickém pasportu veřejné zeleně (např. v lokalitách ulic Potoční, Lhotská, Dolního rybníku ve Lhotě, podél vodního toku Grygava, Tyršovy sady,
- umístění mobilní zeleně v centru města (Hlavní náměstí, Radniční a Bezručova ulice), osázení podrostu do kruhové lavice platanu na Hlavním náměstí,
- zadávání prací a kontrola činnosti společnosti Remit s.r.o. na úseku údržby ploch veřejné zeleně,
- zpracování podkladů pro zadávací dokumentaci výběrového řízení veřejné zakázky „Komunální služby Šternberk“ – část údržba veřejné zeleně a hřbitova,
- dokončení realizace projektu „Regenerace promenádních alejí ve Šternberku a místních částech – II. etapa“ podpořeného dotací ze SFŽP, který spočíval v provedení výsadeb v ulicích Masarykova, Nábřežní, Opavská, Tyršovy sady, v Těšíkově a Dalově. Celkem bylo vysazeno cca 2300 dřevin (práce navazovaly na ošetření 550 vzrostlých stromů a odstranění 80 neperspektivních a poškozených stromů v alejích ulic v předchozím roce); následné vyúčtování dotace bude dokončeno v roce 2014,
- kontroly uložených náhradních výsadeb a obnovování prvků ÚSES v krajině,
- zabezpečení dalších činností dle zákona č. 114/1992 Sb., o ochraně přírody a krajiny, ve znění pozdějších předpisů.

Projekt „Regenerace promenádních alejí ve Šternberku a místních částech – II. etapa“



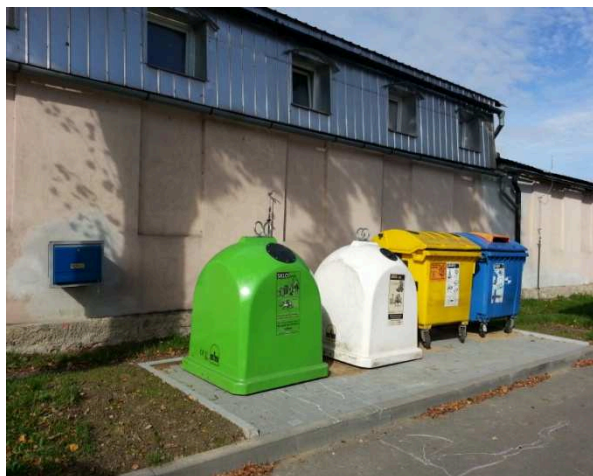
Vegetační úpravy nábřeží Sitky na ulici Potoční:



b) odpadové hospodářství:

- zadávání prací a kontrola činnosti společnosti Remit s.r.o. na úseku svozu odpadu,
- zpracování podkladů pro zadávací dokumentaci výběrového řízení veřejné zakázky „Komunální služby Šternberk“ – část svoz odpadu,
- zadávání prací a kontrola činnosti pracovníků veřejně prospěšných prací,
- vytvoření 2 nových a úprava 5 stávajících stanovišť kontejnerů na separovaný odpad,
- likvidace černých skládek ve městě, především na stanovištích separačních kontejnerů,
- jarní svoz velkoobjemového, nebezpečného a zeleného odpadu,
- obnova systému svozu skla (výměna starých sběrných nádob za nové),
- obnova starých a poškozených kontejnerů na NKO v chatovištích za nové,
- částečná obnova systému svozu kovu (nákup nových nádob),
- spolupráce se společností Eko-kom a. s. na zvyšování množství a kvality separace,
- organizace, příprava a propagace svozu bioodpadu – zahájení v dubnu 2014,
- příprava a podání žádosti o dotaci na nákup dalších 250 ks biopopelnic, 100 ks biokontejnerů, 500 ks kompostérů a výstavbu 2 nových stanovišť podzemních kontejnerů,
- vedení evidence poplatníků místního poplatku za provoz systému shromažďování, sběru, přepravy, třídění, využívání a odstraňování komunálních odpadů včetně vymáhání toho poplatku dle zákona č. 280/2009 Sb., daňový řád,
- provádění kontrol právnických osob v souvislosti s dodržováním zákona o odpadech,
- zabezpečení dalších činností dle zákona č. 185/2001 Sb., o odpadech, ve znění pozdějších předpisů.

Nová úprava stanovišť na separovaný odpad (ulice Dvořákova a Na Valech)



d) lesní hospodářství a myslivost:

- plnění úkolů státní správy lesů na 10.170 ha lesa u 317 vlastníků,
- spolupráce s lesním odborným hospodářem při dohledu nad pěstebními a těžebními pracemi v lesích v majetku města Šternberk (300 ha),
- příprava podkladů a podání žádosti o dotaci Olomouckého kraje na hospodaření v lesích ve vlastnictví města Šternberka,
- administrace dotací na meliorační a zpevňující dřeviny pro Lesy České republiky s. p. – lesní správu Šternberk a lesní správu Bruntál,
- výpověď smlouvy se společností Zábřežská lesní a. s. a příprava na přímé hospodaření v lesích ve vlastnictví města Šternberka od 1. 1. 2014,
- provedení výběrového řízení na nového zaměstnance města - lesního správce (nástup od 1. 1. 2014),
- provádění činností ve státní správě myslivosti – především změny honiteb,
- spolupráce s Okresním mysliveckým svazem Olomouc na přehlídce trofejí, ozdravování zvěře, zkouškách adeptů a dalších aktivitách,
- provádění činností ve státní správě rybářství – problematika rybářských stráží a vydávání rybářských lístků,
- zabezpečení dalších činností dle zákona č. 289/1995 Sb., o lesích, ve znění pozdějších předpisů a zákona č. 449/2001 Sb., o myslivosti, ve znění pozdějších předpisů.

e) ochrana ovzduší:

- kontroly znečišťovatelů ovzduší,
- vydávání závazných stanovisek k povolování malých zdrojů znečištění ovzduší,
- zabezpečení dalších činností dle zákona č. 201/2012 Sb., o ochraně ovzduší, ve znění pozdějších předpisů.

c) vodní hospodářství:

- vedení majetkové a vodoprávní evidence vodovodů a kanalizací,

- dokončení stavební realizace projektu „Úprava koryta vodního toku Grygava“ spočívající ve výstavbě retenční nádrže, rozšíření koryta a zpevnění břehů Grygavy v délce 720 m,
- zahájení realizace nové dešťové kanalizace v Dalově v rámci komplexních pozemkových úprav, spolupráce se Státním pozemkovým úřadem v Olomouci,
- oprava vpusti a usazovacího objektu na vodoteči na Opavské ulici,
- údržba občasných vodotečí a fontány v Tyršových sadech,
- kontroly nakládání s vodami a vypouštění odpadních vod,
- zabezpečení všech činností vodoprávního úřadu dle zákona č. 254/2001 Sb., o vodách, ve znění pozdějších předpisů a zákona č. 274/2001 Sb., o vodovodech a kanalizacích pro veřejnou potřebu, ve znění pozdějších předpisů.



f) ostatní:

- organizace soutěže pro veřejnost o nejhezčí okno, balkon a předzahrádku,
- součinnost se vzdělávacími a volnočasovými organizacemi na projektech environmentální výchovy a vzdělávání,
- spolupráce s Městskou policií Šternberk při odchytu toulavých a týraných psů, provozu záchytných kotců ve Šternberku a součinnost při převozech do útulků,
- odchyt toulavých koček, zabezpečení kastrace a umisťování k náhradním chovatelům,
- šetření stížnosti na chov hospodářských a domácích zvířat.

ODBOR ŠKOLSTVÍ A KULTURY

1. Statistické údaje

a) školství

Přehled počtu škol a školských zařízení v obvodu rozšířené působnosti:

mateřské školy	8	Šternberk – Komenského, Nádražní, Domašov n/Bystř., Domašov u Šternberka, Hnojice, Jívová, Lužice, Moravský Beroun
základní školy – 1. stupeň	1	Jívová
základní školy – 1. stupeň s mateřskou školou	5	Babice, Mladějovice, Štarnov, Žerotín, Huzová
základní školy 1. – 9. ročník	4	Šternberk – Svatoplukova, Dr. Hrubého, nám. Svobody, Moravský Beroun
samostatné školní jídelny	1	Šternberk – Komenského (k 1.1.2012 sloučena se ŠJ Svatoplukova) (ostatní jídelny, výdejny – součásti škol)
ostatní	3	Šternberk – ZUŠ, DDM ZUŠ Moravský Beroun
celkem	22	

Rozpočet přímých výdajů (rozpis dotace v Kč ze státního rozpočtu):

	2013	2012	2011	2010
Přepočtené úvazky zaměstnancův ORP	331,11	313,28	302,57	296,96
přímé výdaje v ORP (platy, ostatní platby za provedené práce, pojistné, ostatní)	116 110 200	106 123 100	98 612 700	99 116 700
z toho rozpočet přímých výdajů zřizovaných škol a školských zařízení	76 401 400	72 648 900	68 718 600	69 593 400

Přehled počtu zpracovávaných statistických výkazů:

<i>výkazy o zaměstnancích a mzdových prostředcích</i>	2013	2012	2011	2010
P 1-04	88	84	88	88

<i>výkonové výkazy</i>	2013	2012	2011	2010
S 53-01 – o zahájení povinné školní docházky	10	10	10	10
R 22-01 – o školní knihovně	-	7	7	7
S 3-01 – o základní škole	-	-	10	10
S 1-01 – o mateřské škole	18	17	14	14
R 13-01 – o ředitelství škol	18	18	18	18
S 24-01 – o ZUŠ	2	1	1	1
Z 2-01 – o školní družině	10	10	10	11
Z 15-01 – o činnosti DDM	1	1	1	1
Z 17-01 – o školním stravování	25	25	19	20
M 3 – výkaz – školní matriky ZŠ	20	20	20	20

Kapacita MŠ, počty žáků, obědů a členů kroužků zřizovaných zařízení

	rok	2013	2012	2011	2010
mateřské školy	kapacita	364/444*	364	364	364
základní školy	počet žáků	1 375	1 333	1 295	1 284
školní jídelny	počet obědů za rok	327 700	328 100	331 666	337 100
Základní umělecká škola	počet žáků	600	569	585	599
Dům dětí a mládeže	počet členů kroužků	1 080	852	1 026	1 026

* k 30.6.2013 ukončen provoz pracoviště MŠ Hvězdné Údolí (1 třída) / od 1.9.2013 v provozu nové pracoviště MŠ Světlov (4 třídy)

b) Památková péče a kultura

Památková péče:

Památkově chráněné objekty a památkově chráněná území	počet
Počet kulturních památek na území města Šternberka	68
Počet kulturních památek ve správním obvodu	41
Počet městských památkových zón ve Šternberku	1
Počet městských památkových zón ve správním obvodu	0
Počet ochranných pásem na území města Šternberka	1
Počet ochranných pásem ve správním obvodu obce	1

Státní správa na úseku památkové péče	2013	2012	2011	2010	2009
Počet vydaných závazných stanovisek ke kulturním památkám	20	16	28	21	21
Počet vydaných závazných stanovisek na objekty a území MPZ	36	46	49	53	35
Počet vydaných závazných stanovisek na objekty v ochranném pásmu	19	13	20	31	17
Počet vydaných závazných stanovisek k restaurování	10	3	4	4	5
Počet vydaných vyjádření k provedení archeologického průzkumu	1	1	6	3	2
Počet řešených přestupků na úseku památkové péče	4	9	4	6	11
Počet provedených místních šetření na území města Šternberka	64	89	87	92	84
Počet provedených místních šetření ve správním obvodu obce	22	25	8	15	12
Počet odvolání proti vydaným stanoviskům	1	1	3	0	1
Počet potvrzených stanovisek proti odvolání	1	1	2	0	1
Počet zpětvzetých žádostí	0	2	4	4	4
Počet vydaných vyjádření (k územním plánům, zamýšleným staveb. úpravám, aj.)	13	18	24	27	23
ÚKONY CELKEM	191	224	242	256	216

Kultura:

Príspevková organizace na úseku kultury zřizovaná Městem Šternberk: Městská kulturní zařízení p. o.

pracoviště (střediska): Městský klub, Městská knihovna, Expozice času, Městské informační centrum, Šternberské listy, Kino OKO do 30. 9. 2013, od 1. 10. 2013 provozuje kino pod názvem Naše kino Petr Endrödy, IČ 02102986.

Počet přijatých oznámení pořadatele veřejnosti přístupných akcí podle obecně závazné vyhlášky č. 4/2011, o stanovení podmínek pro pořádání, průběh a ukončení veřejnosti přístupných sportovních a kulturních podniků, včetně tanečních zábav a diskoték a jiných kulturních podniků v rozsahu nezbytném pro zajištění veřejného pořádku:

rok	2013	2012
počet	26	40

Počet vydaných rozhodnutí o udělení/neudělení výjimky z obecně závazných vyhlášek:

	rok 2013		rok 2012	
	udělena	neudělena	udělena	neudělena
Výjimka z doby konání veřejnosti přístupných akcí (OZV č. 4/2011)	8	0	12	4
Výjimka z použití zábavní pyrotechniky (OZV č. 1/2011, o veřejném pořádku)	2	0	2	0
Výjimka z konzumace alkoholických nápojů (OZV č. 3/2008, o zákazu konzumace alkoholických nápojů na veřejném prostranství)	10	0	15	0
CELKEM	20	0	29	4

2. Přehled o činnosti odboru za rok 2013

Investiční akce (ve spolupráci s dalšími odbory, zejména OSRI):

- výstavba nové mateřské školy v lokalitě Světlov – projekt zvýšení kapacity vzdělávací infrastruktury (celkové náklady stavba vč. vybavení interiéru 24 421,30 tis. Kč, z toho dotace ROP 4 999,99 tis. Kč)
- hřiště v přírodním stylu MŠ Světlov (projektová dokumentace a příprava realizace se spolufinancováním z programu OPŽP); náklady 2013 celkem 153,67 tis. Kč)
- energetická opatření MŠ Komenského (náklady 3 926,32 tis. Kč, z toho dotace SFŽP 2 258,89 tis. Kč)
- instalace videotelefonů a el. vrátníků k novým dveřím MŠ Komenského (realizace v návaznosti na projekt energetických opatření; náklady 87 tis. Kč)
- pořízení fitness hřiště v lokalitě Olomoucká – projekt s názvem „Pohyb neublíží tobě ani jiným“, realizace v rámci Programu prevence kriminality (celkové náklady 301,37 tis. Kč, z toho dotace Ministerstva vnitra celkem 210 tis. Kč)

- odkanalizování objektů DDM – příprava (projektová dokumentace 87,85 tis. Kč)
- odizolování základů tělocvičny ZŠ Svatoplukova k odstranění vlhkosti 345,67 tis. Kč
- projekt „Multifunkční kulturní zařízení Šternberk – rekonstrukce Městského klubu – 1 etapa“ (příprava: náklady 2013 – 1 521,46 tis. Kč)
- bývalý augustiniánský klášter Šternberk (projektové práce – přípojka nízkého napětí v prostorách kláštera 20,57 tis. Kč)
- oprava střechy tělocvičny ZŠ Dr. Hrubého 362,54 tis. Kč
- pořízení nového herního prvku na dětské hřiště ul. Uničovská 63,88 tis. Kč

☞ **Neinvestiční akce s dotacemi:**

- projekt „Pohyb neublíží tobě ani jiným II.“ (dotace Ministerstva vnitra v rámci programu prevence kriminality (realizace akcí na fitness hřišti 36,04 tis. Kč, z toho dotace 31 tis. Kč)
- projekt „Vzdělávání a informovanost v řešení bezpečnostních rizik spojených se sociálním vyloučením“ (náklady 45,75 tis. Kč, z toho dotace 41 tis. Kč)
- projekt „Loutky opět na scéně“ v býv. augustiniánském klášteře (vybavení prostoru pro výstavy a loutková představení; dotace Olomouckého kraje 20 tis. Kč)

☞ **Památková péče:**

- schválen Program regenerace městské památkové zóny Šternberk na období 2013 – 2023, s výhledem do r. 2028
- program Obnova kulturních památek v obvodu rozšířené působnosti – administrace dotačního programu ministerstva kultury; poskytnuto 156 tis. Kč: Kamenný kříž s balustrádou v Huzové, oprava krovu kostela Nanebevzetí P. Marie v Moravském Berouně
- Program regenerace památkových rezervací a městských památkových zón – příspěvky vlastníkům kulturních památek; z rozpočtu ministerstva kultury poskytnuto 15 tis. Kč a podíl města 55 tis. Kč (restaurování kamenného vstupního portálu Radniční 12)
- dokončena oprava stření krytiny kaple v Dolním Žlebu, celkem 138 tis. Kč

☞ **Sportovní, společenské a kulturní akce:**

- organizace setkání u příležitosti Dne učitelů a předání ocenění pedagogickým pracovníkům škol
- spolupráce se školami při zápisu do 1. tříd základních škol, do mateřských škol
- zajištění XVIII. městského reprezentačního plesu
- Dny evropského dědictví v prostorách bývalého augustiniánského kláštera
- spolupráce s AMK při organizaci závodů do vrchu (Mistrovství Evropy, Ecce Homo Historic, péče o hosty)
- zajištění účasti šternberských sportovců na XII. ročníku Sportovního setkání mládeže partnerských měst v polském Kobióru
- předání ocenění nejlepším trenérům, sportovcům a družstvům za přítomnosti Libora Podmola, mistra světa ve FMX
- slavnostní otevření MŠ Světlov za účasti hejtmána Olomouckého kraje, anketa o název
- spolupráce při organizaci akce 140. let trati Šternberk – Dolní Lipka
- otevření fitness hřiště na Olomoucké ulici

☞ **Ostatní:**

- realizace Rákosníčkova hřiště na ul. Nádražní – mediální prezentace, hlasování občanů, spolupráce s investorem – spol. LIDL, přemístění původních herních prvků do Tyršových sadů
- správa dětských veřejných hřišť, dopravní hřiště (v roce 2013 financováno v rámci schváleného příspěvku na provoz DDM - garance výuky dopravní výchovy, spolupráce se školami), běžná údržba a revitalizace veřejných hřišť, instalace nových herních prvků
- nová světelná vánoční výzdoba centra města, uzavřena smlouva na 3 období
- prezentace školských zařízení veřejnosti (Dny otevřených dveří, vystoupení dětí MŠ, ZŠ a ZUŠ na akcích města, hradu aj.)
- nominace orchestru Harmonie na Cenu Olomouckého kraje za umělecký počín (orchestr získal nejvyšší ocenění na světové soutěži v Kerkrade, Nizozemsko)
- administrace programu prevence kriminality (žádost o státní dotaci, koordinace, závěrečné vyhodnocení a vyúčtování), v roce 2013 úspěšných všech 5 podaných projektů, celkové náklady 1.020,8 tis. Kč, v tom dotace ministerstva vnitra 771,4 tis. Kč
- administrace komisí: komise kulturní a cestovního ruchu, komise pro děti a mládež

☞ **Příspěvky v oblasti sportu, volného času, kultury, prevence kriminality:**

		počet žádostí	počet příspěvků	poskytnuté příspěvky celkem Kč	
kultura	činnost	9	7	131.000	
	akce	25	18	264.000	z toho 10.000 Kč vráceno
prevence kriminality		2	2	12.000	
sport a volný čas	činnost	21	15	803.000	z toho 2.045 Kč vráceno
	akce	12	8	81.000	
provoz		4	4	1.150.000	z toho 32.846 Kč vráceno
<i>v tom provoz sokolovny, fotbalového stadionu, kina (od 10/2013)</i>					
významné projekty		6	6	2 000	
<i>v tom: volejbal žen vč. extraligy; činnost AMK Ecce Homo; oslavy 90 let české školy; Šternberský kopec 10. ročník; balet open-air Labutí jezero; cykl.závody Czech cycling Tour</i>					
celkem rok 2013		79	60	4.441.000	
<i>(rok 2012:</i>		<i>84</i>	<i>56</i>	<i>4.114.000)</i>	

Fotogalerie nejvýznamnějších akcí:



obnova střechy kaple
Dolní Žleb



Program regenerace MPZ



obnova dveří a portálu
Radniční 12



stavba MŠ Světlov leden – srpen 2013



Rákosníčkově hřiště



herní prvky v parku



venkovní posilovna



prevence kriminality, Den soužití



městský ples



setkání ke Dni učitelů



zápis do 1. tříd



výstava loutek a loutkové divadlo



sportovní setkání dětí partnerských měst, Kobiór/Polsko



ocenění sportovců



příjezd historické lokomotivy



programy na náměstí, světelná vánoční výzdoba centra města

ODBOR OBECNÍ ŽIVNOSTENSKÝ ÚŘAD

1. Statistické údaje

REGISTRAČNÍ ČINNOST

	2010	2011	2012	2013
Počet podnikatelských subjektů	3685	3759	3805	3433
- z toho aktivních	2935	3006	2882	2978
Počet živnostenských oprávnění	5018	5263	5390	5578
- z toho aktivních	4061	4282	4446	4865
Počet podnikatelů, kterým vzniklo ve sledovaném roce nové ŽO	229	318	265	276
Počet vydaných výpisů ze ŽR jako průkazů živnostenských oprávnění	495	660	629	538
Počet výpisů a potvrzení ze živnostenského rejstříku	49	94	101	63
Počet přerušení a pokračování v provozování živnosti	630	472	558	588
Počet zrušení živnostenských oprávnění	125	138	103	134
Počet změn údajů o provozovně	266	222	280	271
Celkem provedených úkonů v IS RŽP	5349	5548	5630	5866
Celkem správní poplatky (v Kč)	196.580	271.175	225.680	179.245
Počet evidovaných zemědělských podnikatelů	90	95	99	107

KONTROLNÍ ČINNOST

	2010	2011	2012	2013
Počet kontrol	141	127	142	125
Počet uložených blokových pokut v ks	81	38	41	47
Objem uložených blokových pokut celkem v tis.Kč	20.6	14	15,8	14,8
Počet uložených pokut ve správním řízení v ks	3	5	2	3
Objem uložených pokut ve správním řízení celkem v tis.Kč	9	23	4	5
Počet poskytnutých spotřebitelských poradenství (spotřebitelský ombudsman) – ústní/písemné	55/12	42/10	43/12	51/15
Náklady řízení - ks		8	9	8
Náklady řízení celkem v tis. Kč		8	9	8
Pořádkové pokuty - ks		3	7	6
Pořádkové pokuty v tis. Kč		5	17	12

2. Venkovské trhy Šternberk

V roce 2013 se Venkovské trhy Šternberk konaly celkem osmkrát.

Venkovské trhy Šternberk hospodařily s rozpočtem 140.000 Kč, tyto finance byly z největší části použity na nákup a pořízení dalších nových prodejních stánků (15 kusů), dále pak na úhradu nákladů souvisejících s pořádáním trhů, tj. na výlep plakátů, kulturní programy (hudební produkce, v rámci kterých jsou vybírány regionální country kapely, vystoupení Wabiho Daňka, vystoupení amatérského divadelního souboru ŠOK, živá ZOO, výstava panenek, ukázky řemesel, klasická domácí kuchyně s Pavlem Dudou atd.), doprava prodejních stánků, pořízení reklamy.

Na trzích se během roku vystřídalo na 85 prodejců, od samého začátku trhů to je již nějakých 165 prodejců. Naprostá většina se sem ráda vrací, nabídka a zájem prodejců dalece přesahuje kapacitní možnosti prostor, kde se Venkovské trhy Šternberk konají.

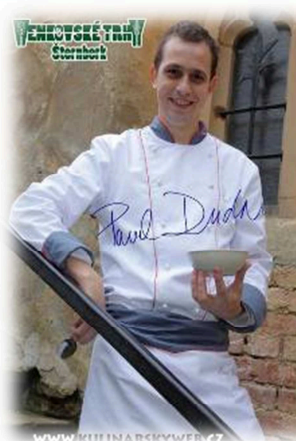
Příjem města za pronájem stánků činil 38.980 Kč (celkem 8 trhů).

V roce 2013 se 4x konaly trhy s konkrétním tematickým zaměřením, březen - Velikonoce, květen - květinový jarmark, červenec - zaměřením na ukázky řemesel a v září byla návštěvníkům nabídnuta klasická domácí kuchyně se šternberským účastníkem soutěže MasterChef Pavlem Dudou.

Protože prvořadě dbáme na zachování kvality nabízeného zboží a hlavní myšlenkou trhů je podpora pěstitelů a chovatelů regionu a prvovýrobců především potravinářských výrobků, prodejce na všechny akce pečlivě vybíráme a prověřujeme

tak, abychom návštěvníkům trhů mohli nabídnout poctivé a kvalitní regionální či tuzemské produkty. Neustále vyhledáváme další regionální producenty. Z trhů se nám podařilo udělat tradici, která centrum města oživuje a šternberské Hlavní náměstí se tak stalo místem, kde se lidé rádi setkávají. V roce 2014 bude odbor pokračovat v projektu Venkovské trhy Šternberk a opět se budeme zaměřovat na různé tematicky zaměřené akce vztahující se k venkovskému stylu života. Pro lepší a rychlejší komunikaci byl v roce 2013 zřízen profil Venkovských trhů Šternberk i na sociální síti facebook, návštěvníci a prodejci se tak mohou zapojit do dění a rychle reagovat se svými připomínkami a názory. Zde jsou také zveřejňovány fotogalerie, videa, novinky a tvořeny jednotlivé události.





**OCHUTNÁVKA
KLASICKÉ
DOMÁCÍ
KUCHYNĚ**

**VAŘÍ
FINALISTA
TV SOUTĚŽE
MASTERCHEF
PAVEL DUDA**



ODBOR STAVEBNÍ

1. Statistické údaje

a. Úřad územního plánování

Úkon/Rok	2013	2012	2011	2010
Územně plánovací inf. o podm. využívání území	21	16	10	14
Vyjádření/sdělení k využívání území	33	50	53	44
Celkem řešených ÚPD a změn ÚPD – město	1	2	2	4
ÚPD – město	1	1	1	1
Změny ÚPD – město	0	1	1	3
Počet lokalit – město	0	1	1	18
Celkem řešených ÚPD a změn ÚPD – obce	13	18	17	22
ÚPD – na žádost obcí	7	9	7	6
Změny ÚPD – na žádost obcí	6	9	10	16
Počet lokalit řešených ÚPD a změn ÚPD	14	25	21	41
Celkem řešených ÚPD a změn ÚPD	14	20	19	26
Celkem počet lokalit řešených změnou ÚPD	14	26	22	59
Počet pořizovaných územně plánovacích podkladů	0	2	4	2

b. Stavební úřad

Úkon/Rok	2013	2012	2011	2010
Územní řízení - počet vydaných rozhodnutí	72	78	61	52
Územní řízení + změna	60	66	50	43
Zjednodušené územní řízení + změna	2	11	10	4
Veřejnoprávní smlouva + změna	10	1	1	5
Územní řízení - úkony, které nejsou rozhodnutím	138	189	189	184
Územní souhlas	138	185	174	164
Územně plánovací informace	0	4	15	20
Povolení stavby - počet vydaných rozhodnutí	123	190	154	147
Stavební řízení + změna	91	82	90	85
Veřejnoprávní smlouva + změna	2	8	11	6
Spojené územní a stavební řízení + změna	13	74	31	37
Dodatečné povolení	17	26	22	19
Povolení stavby - úkony, které nejsou rozhodnutím	65	87	109	92
Ohlášení stavby + změna + souhlas mlčky	31	35	42	38
Sloučený územní souhlas a ohlášení stavby	34	52	67	54
Užívání stavby - počet vydaných rozhodnutí	27	28	47	46
Kolaudační řízení	23	22	41	38
Předčasné užívání	3	0	2	0
Změna užívání - rozhodnutí	0	1	1	2
Zákaz užívání - rozhodnutí	1	5	3	6
Užívání stavby - úkony, které nejsou rozhodnutím	158	164	137	167
Oznámení užívání stavby	58	84	68	104
Kolaudační souhlas	67	54	47	45
Zkušební provoz	5	5	3	3
Dokumentace provedení stavby	9	0	0	0
Změna užívání - souhlas	19	21	19	15
Odstr. staveb - počet vydaných rozhodnutí	0	0	0	0
Povolení/Naiřízení odstranění	0	0	0	0
Odstr. staveb - úkony, které nejsou rozhodnutím	5	15	20	12
Ohlášení odstranění	5	15	20	12
Jiná řízení a opatř. - počet vydaných rozhodnutí	193	268	219	303
Řízení o výjimce	10	13	18	17
Jiná rozhodnutí	8	3	5	1
Procesní rozhodnutí	175	252	196	285
Ostatní opatření a stanoviska	480	569	379	330
Sankce – rozhodnutí celkem	8	3	8	13
Rozhodnutí o správním deliktu	2	3	4	2
Rozhodnutí o přestupku	6	0	4	11
Uloženo na pokutách v tis. Kč – pravomocně	195	25	509	59
Dohled	242	171	230	204
Státní dozor	0	0	0	0
Kontrolní prohlídky	242	171	230	204
Celkový počet vydaných rozhodnutí	423	567	489	561
Celkový počet ohlášení a správních úkonů, které nejsou rozhodnutím	608	626	685	659
Vybráno na správních poplatcích v tis. Kč	888	304	205	237
Celkový počet ostatních úkonů	480	569	379	330

c. Vyvlastňovací úřad

Úkon/Rok	2013	2012	2011	2010
Vyvlastňovací řízení - počet vedených řízení	1	7	7	0
o odnětí vlastnického práva	0	0	0	0
o omezení vlastnického práva	1	7	7	0

2. Přehled o činnosti odboru

a. Na úseku územně plánovací činnosti

- Pořizování nových územních plánů obcí Hnojice, Štarnov, Mladějovice, Jívová, Hlásnice, Hraničné Petrovice
- Pořizování změn územních plánů Jívová, Žerotín, Babice
- Vydání územního plánu Šternberk, Moravský Beroun

b. Na úseku územního rozhodování a stavebního řádu

- Územní řízení – Domov Seniorů Komárov
- Územní řízení – Infrastruktura 26 rodinných domů v lokalitě Nad Nemocnicí
- Územní řízení – Obchodní centrum ve Šternberku, ul. Průmyslová
- Územní řízení – Revitalizace místních komunikací v Huzové
- Stavební řízení – Bytový dům "Pasinger" s 26 byty
- Stavební řízení – Multifunkční kulturní zařízení Šternberk I. etapa
- Stavební řízení – Výrobní a administrativní budova společnosti ROLUX žaluzie

c. Na úseku vyvlastňování pozemků a staveb

- Vyvlastňovací řízení – omezení vlastnického práva k pozemku v katastrálním území Šternberk pro zajištění přístupu

ODBOR SPRÁVY MAJETKU MĚSTA

1. Statistické údaje

Statistické údaje	2010	2011	2012	2013
Oblast právních aktů s nemovitým majetkem				
Počet uzavřených smluv kupních, směnných, darovacích	74	29	37	29
Počet uzavřených nájemních smluv na pozemky	19	21	19	22
Počet uzavřených smluv na zřízení věcných práv - břemen	22	26	29	28
Počet ohlášení změn do evidence katastru	4	8	20	22
Počet uzavřených smluv budoucích a jiné	21	23	26	29
Oblast výstupních dokumentů za Město Šternberk				
Počet vydaných písemných souhlasů za vlastníka nemovitosti	146	157	133	145
Počet vytyčovaných hranic pozemků -protokoly, geom. plánů	84	73	71	66
Katalog - Evidence staveb dle katastru nemovitostí	154	147	134	130
Počet podaných daňových přiznání	98	35	28	14
Oblast provozní agendy				
Počet místních šetření, zastupování města	1450	1680	1650	1656
Počet zpráv pro komise, RM, ZM	394	366	429	402
Majetková a účetní evidence pozemků - pohyby	472	171	300	167
Správa rozpočtu a evidence faktur ORJ 10	301	159	69	44
Správa rozpočtu a evidence faktur ORJ 11	600	588	704	690
Evidence nájemních smluv na pozemky města	286	305	303	320
Evidence souhlasů za vlastníka nemovitostí - Město Šternberk	1833	1990	2123	2268
Evidence pozemků města dle katastru	1977	1975	1970	1987
Evidence věcných břemen	262	288	321	349
Žádanky na opravy, objednávky, smlouvy o dílo na opravy	516	368	386	426
Přefakturace oprav nájemcům	240	256	293	296
Oblast správy bytů				
Počet evidovaných aktuálních žádostí na byt, byt. jednotku	68	79	74	60
Počet přidělených bytů, byt. jednotek	12	12	9	6
Počet evidovaných aktuálních žádostí-byty s peč. službou	149	164	159	150
Počet přidělených bytů , byt. jednotek s peč. službou	6	7	13	6
Počet uzavřených náj. smluv, dohod,dodatků,protokolů	51	48	68	65
Počet uzavřených smluv o sdružení finančních prostředků	6	7	2	2
Počet oznámení o zvýšení nájemného o inflaci	0	73	0	97
Počet protokolů vyúčtování služeb	431	362	274	266
Počet nových výpočtových listů nájemních smluv	380	352	139	234
Oblast správy nebytových prostor				
Počet výběrových řízení	5	4	9	5
Počet uzavřených nájemních smluv, dodatků	16	13	19	14

Oznámení o zvýšení nájemného o inflaci	51	41	33	39
Oblast CZECH POINT, Legalizace, Vidimace, Dálkový přístup do KN	356	608	524	423

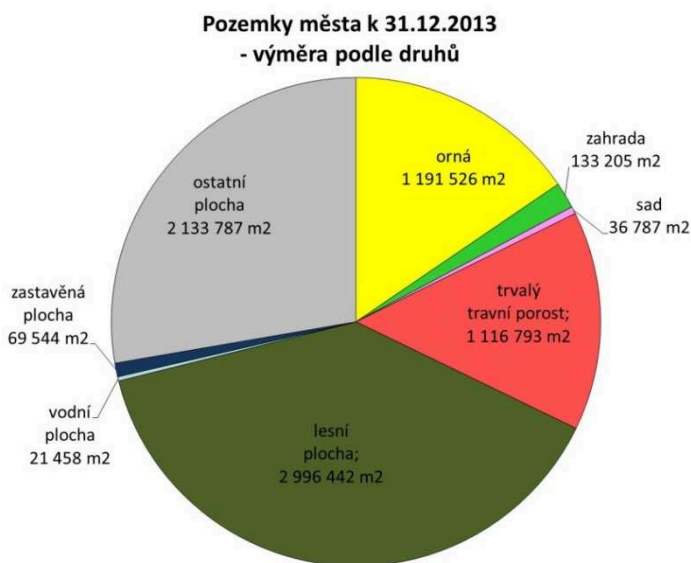
Evidence nemovitého majetku

V majetku Města Šternberka k 31. 12. 2013 je evidováno 1 987 parcel.

Stav výměry a účetní hodnoty pozemků v roce 2013 v porovnání s rokem 2012

Stav k:	Výměra	Účetní cena
31.12.2012	7 689 224 m ²	185 736 922,00 Kč
31.12.2013	7 699 540 m²	186 316 734 Kč
Rozdíl	10 316 m ²	579 812 Kč

Přírůstek vznikl především prohlášením pozemků z LV 1 z MěNV, přeceněním pozemků před záměrem prodeje.



Podpora lokalit určených pro bydlení

Vinný vrch



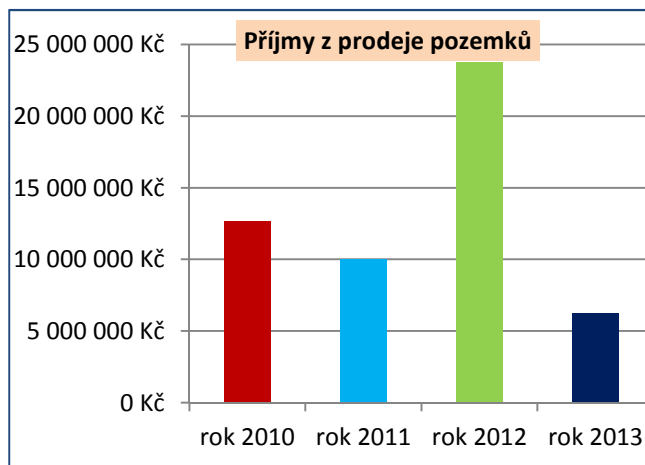
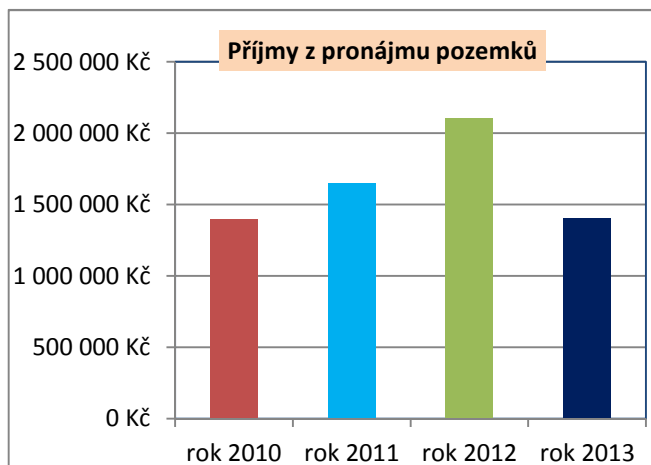
ul. Polní



Nad Nemocnicí



Vývoj příjmů z pronájmu a prodeje pozemků



Podnikatelská zóna Šternberk stav k 31.12.2013



Aktuální majetkoprávní model využití území podnikatelské zóny



Správa Fondu rozvoje bydlení města Šternberk

Právní úkony	2010	2011	2012	2013
Půjčené finanční prostředky	815 310 Kč	3 409 600 Kč	0 Kč	0 Kč
Počet aktuálních smluv	99	98	77	59
Stav účtu k 31.12.	3 872 722 Kč	2 250 137 Kč	4 895 890 Kč	7 213 559 Kč

Městské koupaliště Šternberk

Provozovatel TK Šternberské sportovní centrum spol. s r.o.

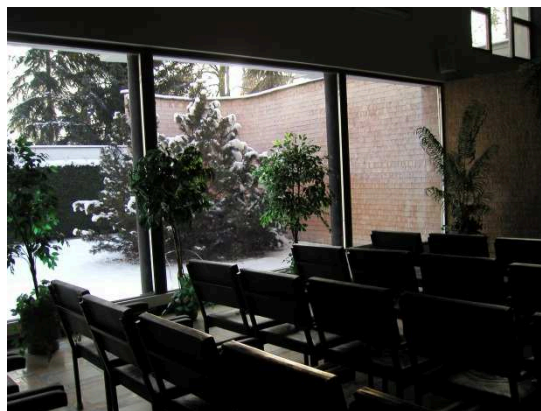
Příjmy z prodeje vstupenek	
2010	526 770 Kč
2011	396 735 Kč
2012	471 285 Kč
2013	716 375 Kč



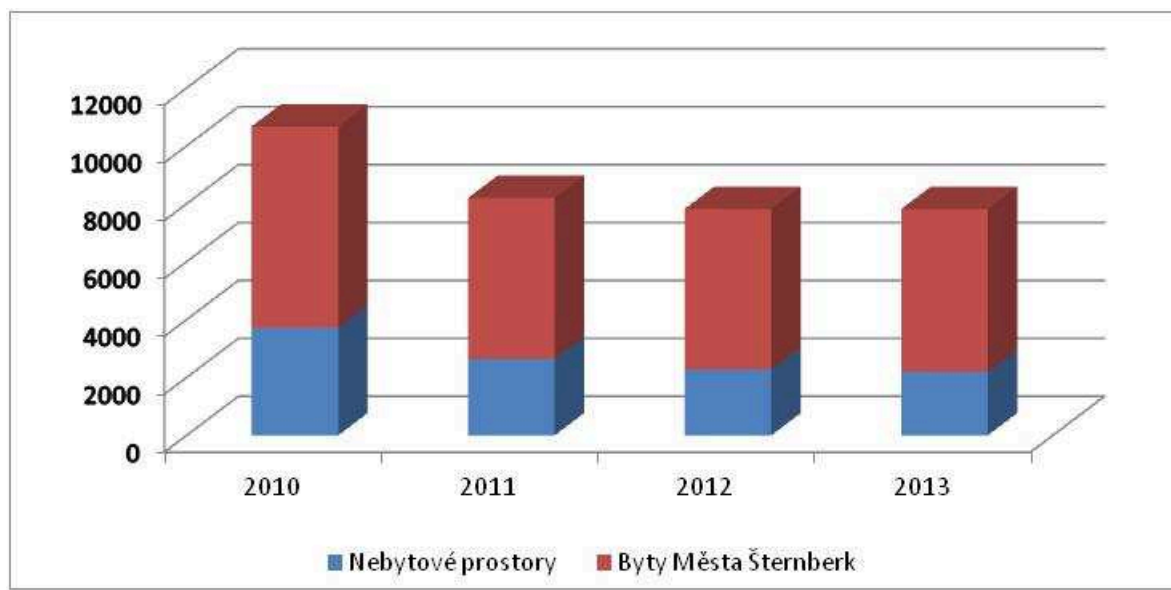
Veřejná pohřebiště

Provozovatel Město Šternberk, správce REMIT spol. s r.o.

Veřejné pohřebiště		Pronajatá hrobová místa
místní část Chabíčov		21
místní část Dalov		25
místní část Těšíkov		9
Šternberk		2323
z toho:	<i>pronájem hrobových míst</i>	863
	<i>kolumbária</i>	97
	<i>urnová místa</i>	1363



Příjmy z pronájmu bytových a nebytových prostor (údaje v tis. Kč)



**Vývoj výdajů na údržbu a opravy
bytového a nebytového fondu
(údaje v tis. Kč)**



Vývoj počtu bytů



Oprava střechy a nátěrů - Zelená budka



Oprava KD Dalov

1. Přehled o činnosti odboru

Informace o nejdůležitějších činnostech odboru

V roce 2013 byly odborem správy majetku města kromě činností definovaných v organizačním řádu uskutečněny tyto významnější činnosti:

- aktivní propagace pozemků určených pro podnikatelskou sféru s cílem podpory investic a tím vzniku nových pracovních míst
- organizace a koordinace zapojení dalších veřejných institucí podporujících vznik nových pracovních míst
- úpravy a rekonstrukce bytů s cílem podpora podmínek pro sociální bydlení
- příprava k realizaci opatření ke snížení provozních nákladů v nemovitostech místních částí
- majetkoprávní koordinace činností v lokalitách pro bydlení – Nad Nemocnicí Polní, Vinný vrch

- odborná a organizační spolupráce za obec i vlastníka při realizaci pozemkových úprav v k. ú. Krakořice, vyjednání nových majetkových nároků
- dokončení převodů dle zákona 172/1991 Sb., o přechodu některých věcí z majetku ČR do vlastnictví obcí, ve znění pozdějších předpisů, kromě záležitostí dle § 2c – federální majetek



Vybudování odlehčovací služby



Oprava KD Chabičov



Olomoucká 56 před rekonstrukcí



Olomoucká 56 po rekonstrukci



KD Krakořice před rekonstrukcí



KD Krakořice po rekonstrukci

ODDĚLENÍ PERSONALISTIKY A VNĚJŠÍCH VZTAHŮ

1. Statistické údaje

Oblast řízení lidských zdrojů

Počet zaměstnanců zařazených do Městského úřadu Šternberk k 31. 12. 2013

počet zaměstnanců celkem	96
z toho:	
počet žen	72
počet mužů	24
počet zaměstnanců s VŠ vzděláním	33
počet zaměstnanců s VOŠ vzděláním	6
počet vedoucích úředníků žen	13
počet vedoucích úředníků mužů	6

Monitoring zpráv o Šternberku - deníky, časopisy

Název	Počet článků 2010	Počet článků 2011	Počet článků 2012	Počet článků 2013
Olomoucký deník	380	347	334	362
Mladá fronta Dnes	189	190	157	121
Lidové noviny	3	6	5	8
Právo	29	40	34	37
Ostatní	42	48	71	59
Celkem	659	643	618	587

Zajišťováno prostřednictvím služby NEWTON Media, a.s. a vlastní výstřižkovou službou z tisku.

Monitoring zpráv o Šternberku - rozhlasové a televizní stanice

Název stanice	Počet reportáží 2010	Počet reportáží 2011	Počet reportáží 2012*	Počet reportáží 2013
PRIMA TV R1 MORAVA	29	16	14	11
NOVA TV	3	4	1	1
ČT 1	14	13	8	9
Český rozhlas Olomouc	41	70	51	62
ČT 24	1	6	8	9
Ostatní	8	12	16	12
Celkem	99	121	98	104

*V roce 2012 a 2013 mělo město smluvně zajištěno natočení 10 vlastních reportáží, které byly zveřejněny [na YouTube](#) a [webu města](#).

Statistika elektronických anket a dotazů občanů z internetových stránek www.sternberk.eu

Rok	Počet elektronických anket	Počet hlasujících	Počet položených dotazů	Počet zveřejněných aktualit
2009	10	1 876	460	1 436
2010	10	1 592	568	1 317
2011	4	2 099	550	1 302
2012	6	1 288	127	283
2013	8	2 575	551	479

Nové webové stránky města byly spuštěny k 28. červnu 2012, od března 2010 má svůj profil město také na sociální síti Facebook.

Stížnosti a petice

	2010		2011		2012		2013	
Počet petic	3		4		3		5	
Počet stížností celkem	25		28		14		13	
- z toho počet stížností na činnost orgánů města nebo na jednání úředníků a zastupitelů	6		15		6		5	
- z toho důvodných D a nedůvodných N	D	N	D	N	D	N	D	N
	2	4	2	13	0	6	1	4

2. Přehled o činnosti oddělení

V roce 2013 byly oddělením personalistiky a vnějších vztahů zajišťovány mimo běžnou agendu následující významné akce:

- expozice města na veletrhu cestovního ruchu Regiontour v Brně 17.- 20.01.
- návštěva hejtmana Olomouckého kraje Jiřího Rozbořila u příležitosti slavnostního zahájení stavby MŠ Světlov 19.02.
- ocenění koulaře Ladislava Prášila starostou Stanislavem Orságem 08.03.
- spoluorganizace snídaně s podnikateli Business for breakfast 26.03.
- slavnostní předání termokamery hasičům 03.04.
- pietní akty 08.05. a 25.10.
- ocenění dárců krve a zaměstnanců v sociálních službách 29.05.
- setkání činovníků mistrovství Evropy Ecce Homo 31.05.
- setkání se sportovci, ocenění starostou 05.06.
- ocenění studenta Pavla Žmola za záchranu lidského života 04.09.
- organizace setkání partnerských měst Dobšíná, Kobiór, Sajószentpéter, Günzburg a vernisáž díla šternberského rodáka Ferdinanda Kuschela 06. – 08.09.
- kontrola nástupních prostor pro požární techniku (fotodokumentace) 09.09.
- slavnostní předání cen města na hradě 16.11.
- likvidace přístřešků bezdomovců zaměstnanci skupiny veřejně prospěšných prací
- administrace celostátního projektu Sdružení historických sídel Čech, Moravy a Slezska "Putování po historických městech".



Slavnostní předání termokamery Hasičskému záchrannému sboru Olomouckého kraje, 03.04.2013.



Ocenění jubilujících dárců krve, členů místní organizace Českého červeného kříže a zaměstnanců Sociálních služeb p.o. v Expozici času, 29.05.2013.



Ocenění koulaře Ladislava Prášila starostou Stanislavem Orságem, 08.03.2013



Setkání s úspěšnými gymnasty TJ Sokol Šternberk a účastníky Mezinárodních sportovních her mládeže partnerských měst v Expozici času, 05.06.2013.



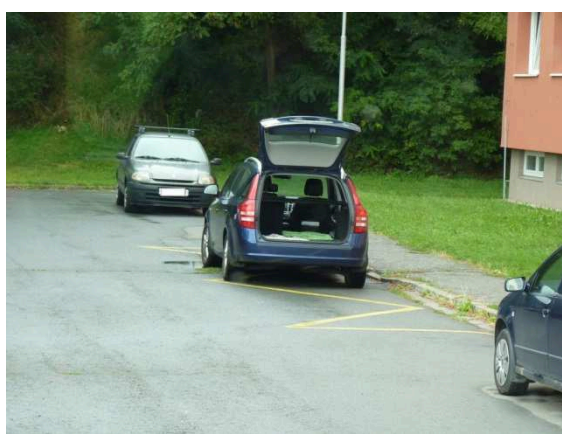
Vernisáž výstavy šternberského rodáka Ferdinanda Kuschela za účasti delegací z partnerských měst, 06.09.2013



Vzpomínkové akty 08.05. na městském hřbitově a 25.10. na náměstí Svobody



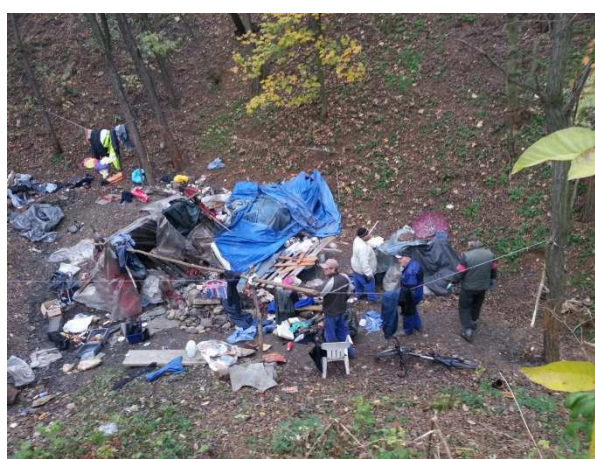
Slavnostní předání cen města na hradě, 16.11.2013



Kontrola nástupních ploch pro požární techniku pro šternberské hasiče, 09.09.2013



Zaměstnanci skupiny veřejně prospěšných prací uklízejí odpad po bezdomovcích v areálu vlakového nádraží, 20.07.2013



Zaměstnanci skupiny veřejně prospěšných prací uklízejí odpad po bezdomovcích v blízkosti Uničovské ulice, 13.11.2013

INTERNÍ AUDITOR

1. Plán interních auditů a veřejnosprávních kontrol

Roční plán činnosti interního auditu vychází ze schváleného střednědobého výhledu Plánu interních auditů na období 2013 – 2015 interního auditora a dále počítá s vyčleněním určité kapacity interního auditu pro plnění operativních úkolů. Při sestavování ročního plánu byl proto brán zřetel na možnou flexibilitu a možnost zapracování změn.

Audity

Rok	Číslo auditu	Název auditu	Období provedení
2013	A/1/2013	Audit vedení pokladny	I - III
	A/2/2013	Audit evidence, platnosti a plnění smluv uzavřených městem	IV-VI
	A/3/2013	Audit pořizování, správy a vyřazování majetku	VII - IX
	A/4/2013	Audit naplňování zákona č. 159/2006 Sb., o střetu zájmů	X-XI

Veřejnosprávní kontroly u příspěvkových organizací na místě

Rok	Číslo kontroly	Název kontroly	Období provedení
2013	VSK/1/2013	Školní jídelna Komenského, Šternberk	II
	VSK/2/2013	ZŠ nám. Svobody, Šternberk	V
	VSK/3/2013	MKZ Šternberk	X

Veřejnosprávní kontroly u příjemců příspěvků na místě

Rok	Číslo kontroly	Název kontroly	Období provedení
2013	VSK/ P/1/2013	SK SKI-OB Šternberk	IV
	VSK/P/2/2013	Mladí ochránci přírody	V
	VSK/P/3/2013	Fotbalový klub Šternberk	VI
	VSK/P/4/2013	Charita Šternberk	VIII
	VSK/P/5/2013	SPCCH Šternberk	XI

2. Přehled o činnosti interního auditora

Dle ustanovení zákona č. 320/2001 Sb., o finanční kontrole, ve znění pozdějších předpisů (dále jen zákon o finanční kontrole) a jeho prováděcích předpisů, jsou zapracovány do vnitřních směrnic v rámci řízené dokumentace Města Šternberka systémy kontroly dodržování povinností uvedených v organizačním řádu.

Vnitřní směrnice posílily úlohu vnitřního kontrolního systému popsané ve směrnici S 82-01 Řídící kontrola včetně aktuálních matic odpovědnosti odborů plnící úlohu státní správy a samosprávy.

V průběhu roku je pravidelně prováděna namátková kontrola plnění povinností vedoucí účtárny, vyplývající z vnitřních předpisů k zákonu o finanční kontrole. Kontrolou v účetních dokladech k výdajům a příjmům Města Šternberk nebyly zjištěny nedostatky. U všech dokladů jsou založeny záznamy o provedené předběžné finanční kontrole.

Oblast finanční kontroly vychází se zavedeného vnitřního kontrolního systému, vnitřních směrnic upravujících úkony odpovědných pracovníků a podpisových vzorů pověřených odpovědných pracovníků. Všem zaměstnancům Městského úřadu Šternberk jsou dány jasné a srozumitelné instrukce o cílech a významu finanční kontroly dle § 4 a 5 zákona o finanční kontrole. Tím je vytvořeno kontrolní prostředí se znalostí cílů, konkrétních postupů a úkolů kontrolního systému.

Dodržování vnitřních směrnic kontroluje příslušný vedoucí pracovník odboru a oddělení, interní auditor, případně kontrolní výbor Města Šternberk.

V roce 2013 byly provedeny 2 audity vycházející ze střednědobého plánu a 7 veřejnosprávních kontrol na místě.

Auditem „Audit pokladny“ bylo sledováno ověření zavedeného systému vedení pokladen, kontrola stavu pokladní hotovosti na stav v pokladních knihách, náležitosti pokladních dokladů a vedení pokladní knihy.

Jednalo se o systémový audit, jehož cílem bylo poskytnout nezávislý pohled na úroveň a postupy při nakládání s hotovostí, posouzení nutnosti vedení příručních příjmových pokladen, posouzení systému odvodu hotovosti do centrální příjmové pokladny, ověření, zda jsou prováděné činnosti nastavené v popisech pracovní činnosti, zda je s pověřenými zaměstnanci uzavřena Dohoda o odpovědnosti k ochraně hodnot svěřených zaměstnanci k vyúčtování, zda existují rizika při výkonu těchto činností a zda existuje jiné řešení k nakládání s hotovostí zejména u příručních pokladen.

Dále bylo cílem posouzení vedení výdajové centrální pokladny, zastupitelnost zaměstnankyně odpovědné za vedení a organizační zabezpečení pokladny.

Z auditu vyplynula nutnost mj. upravit vnitřní směrnice o činnosti v oblasti vedení pokladem včetně odpovědnosti a pravomocí do popisu pracovních činností, nastavení limitů u příručních pokladen, nastavení průkaznosti kontrol vedoucími odborů (četnost, termíny, nálezy atd.) Z auditu dále vyplynula nutnost zpracovat oblast nakládání s přísně zúčtovatelnými tiskopisy, ceninami a CCS kartami a zastupitelnost hlavní pokladní.

V rámci tohoto auditu byla provedena operativní kontrola pokladní hotovosti ve vazbě na zápisy v pokladních knihách a to zcela nečekaně. Nebyla nalezena neshoda v evidenci a stávajícím zůstatku u příručních pokladen.

Cílem auditu "Audit evidence, platnosti a plnění smluv uzavřených městem" bylo ověření souladu dodržování pravidel pro uzavírání smluv, plnění předmětu a podmínek smluv a analýza rizik v auditované oblasti.

Jednalo se o audit systému, jehož cílem bylo vyhodnotit systém řídicí kontroly, dodržování smluvních vztahů a uplatňování smluvních podmínek a audit shody - dodržování procesních pravidel, dostatečné odborné úrovně kontrolního procesu, odpovídající úrovně stanovení jednotného postupu pro uzavírání smluv a posouzení souladu s příslušnými právními předpisy.

Z auditu vyplynula nutnost upravit vnitřní směrnice o oblast odpovědnosti za předkládané smlouvy zejména z pohledu úplnosti obsahové a věcné, dodržování postupů nastavených vnitřním předpisem u smluv, u kterých není povinnost ověřovat správnost prostřednictvím elektronického formuláře.

Důsledně je třeba dodržovat oblast navýšení cen případně jiných změn, které jsou řešeny v době platnosti smluv a to formou číslovaných dodatků, audit poukázal na některé dlouhodobé smlouvy, které by bylo vhodné ukončit a uzavřít smlouvy výhodnější. Auditem bylo poukázáno na problematiku provázanost při sledování rámcových smluv mezi odbory a správcem smluv, který nese odpovědnost za limit daný smlouvou.

Interním auditorem byla v souladu s § 9 zákona o finanční kontrole a s bodem 5.4.2 směrnice S 61-08 Zásady pro poskytování příspěvků z rozpočtu města Šternberka provedena kontrola poskytování, využívání, vyúčtování a případného vrácení u všech 85 příspěvků.

Pro kontrolu byla směrodatná shoda vyúčtování příspěvků se smlouvou o poskytnutí příspěvku zejména:

- využití příspěvku hospodárně a pouze k účelu, který je předmětem smlouvy
- vyúčtování předloženo na předepsaném formuláři
- vyúčtování obsahuje veškeré požadavky ze smlouvy vyplývající

Účelem kontroly bylo:

- ověření pravdivosti údajů uvedených v žádosti o příspěvek
- monitorování řádného průběhu použití příspěvku se zaměřením na dodržování smluvních podmínek
- kontrola účelnosti, efektivnosti a hospodárnosti čerpání poskytnutého příspěvku.

V rámci veřejnosprávní kontroly bylo u příspěvkových organizací na místě ověřováno mj. vedení a aktualizace vnitřních směrnic, vykazování doplňkové činnosti a nastavení kalkulací k doplňkové činnosti, oblast vnitřního kontrolního systému, oblast veřejných zakázek a inventarizací, hospodárné, účelné a efektivní hospodaření organizací.

Při veřejnosprávní kontrole na místě u příjemců příspěvků byla kontrolována účelovost využití příspěvku, způsob zaúčtování příspěvků a jeho čerpání, náležitosti požadované smlouvou a dále kontrola publicity dle smlouvy.

Součástí auditní činnosti a veřejnosprávní kontroly bylo ve všech oblastech posouzení úrovně vnitřního kontrolního systému, jeho nastavení a provádění kontroly

v souladu s ustanovením § 31 zákona o finanční kontrole. V průběhu celého roku 2013 nebyla zjištěna závažná porušení finanční kontroly. Drobné nedostatky byly vždy operativně řešeny.

Pozornost při provádění auditů byla věnovaná také identifikaci, sledování a určování závažnosti možných rizik při jednotlivých vykonávaných činnostech. Jsou přijímána opatření k eliminaci výskytu rizik, nespočetné množství rizik je spojeno prakticky s jakoukoliv činností. Kontroly vycházejí především z výsledků jejich hodnocení rizik.

3. Přehled o činnosti manažera kvality

Systém managementu kvality:

V souladu s normou ČSN EN ISO 9001 proběhly v roce 2013 audity kvality na všech odborech městského úřadu.

Audity byly provedeny proškoleným týmem interních auditorů kvality a vyhodnoceny manažerem kvality. Jednalo se o audity systému a nově audity procesu, které mají velký význam pro vlastní zlepšování řízené dokumentace a jednotlivých procesů. Cílem auditů bylo prověřování jednotlivých činností zařazených do SMK, úroveň aktualizace dokumentace, plnění nápravných opatření, procesní audit na vybraném vzorku map procesů. V rámci auditů v tomto roce nebyly definovány žádné systémové neshody, byly definovány pouze nesystémové neshody, případně zjištění nebo doporučení

Dalším cílem auditů bylo ověření připravenosti SMK na dozorový audit, který proběhl v říjnu 2013 prostřednictvím certifikační společnosti CSQ (Česká společnost pro jakost). Audit byl proveden dle požadavků normy ČSN EN ISO 9001:2009. Kontrolním auditem byla prokázána shoda systému řízení s požadavky normy pro řízení kvality a certifikovaným orgánem bylo konstatováno, že systém kvality Města Šternberk je funkční a požadavky normy jsou v praxi plněny. Během auditu nebyla vystavena žádná nápravná opatření.

V rámci zvyšování kvality se Město Šternberk v roce 2013 přihlásilo do soutěže o Cenu Ministerstva vnitra za kvalitu a inovaci ve veřejné správě. Po splnění všech požadavků a na základě návrhu Odborné sekce kvality ve veřejné správě rozhodl ministr vnitra o udělení stříbrného stupně za rok 2013 pro naše město.

Slavnostní předání ceny proběhne v únoru 2014 v Hradci Králové a to na 10. Národní konferenci kvality ve veřejné správě.

Benchmarking:

U benchmarkingu se jedná o měření a analýzu procesů a výkonů organizace a hledání nejlepšího řešení prostřednictvím systematického porovnávání s výkonem ostatních, jde o sdílení zkušeností a nejlepší praxe se srovnatelnými subjekty. Cílem je každou informaci získanou prostřednictvím benchmarkingu využít k dosažení změny a tím ke zlepšování služeb poskytovaných našim zákazníkům – občanům.

V rámci Benchmarkingové iniciativy 2005 (BI 2005) probíhala v roce 2013 další setkání měst pracovní skupiny E, ve které je Město Šternberk zařazeno. Byla zpracována a vyhodnocena data ze sběru za rok 2012, jednotlivé zpracované analýzy byly předány k dalšímu využití uvnitř města.

Manažerem kvality byla zpracována Analýza úřadu a to v několika vybraných agendách např. náklady na vzdělávání na jednoho zaměstnance, koeficient nemocnosti, mzdy a odvody na jednoho zaměstnance, provozní výdaje na jednoho zaměstnance, celkové náklady na IT k počtu pracovníků, celkové výdaje na jedno služební vozidlo nebo celkové náklady na telefonování. Porovnávalo se 17 ukazatelů s s daty úřadů vybraných měst ve velikostní kategorii 65 – 69,9 a velikostní kategorii 100 -149,9 a s daty úřadů v pracovní skupině E. K dalšímu využití byla předána vedoucím odborů, kteří mohou data dále využívat k vlastní analýze svých výkonů.

PŘEHLED ZŘIZOVANÝCH ORGANIZACÍ MĚSTA

Příspěvkové organizace

1. Základní škola Svatoplukova
2. Základní škola Dr. Hrubého
3. Základní škola nám. Svobody
4. Mateřská škola Nádražní
5. Mateřská škola Komenského
6. Školní jídelna Komenského
7. Základní umělecká škola
8. Dům dětí a mládeže
9. Městská kulturní zařízení, p.o.
10. Sociální služby Sternberk, p.o.

Společnost s majetkovou účastí města:

Vodohospodářská společnost Sitka, s.r.o.

KONTAKT

MĚSTO ŠTERNBERK

IČ: 00299529

DIČ: CZ00299529

Městský úřad Sternberk
Horní náměstí 78/16
785 01 ŠTERNBERK

Telefon: +420 585 086 111

e-mail: mesto@sternberk.cz

www.sternberk.eu