

VÝROČNÍ ZPRÁVA MĚSTA ŠTERNBERKA

ZA ROK 2014





ÚVODNÍ SLOVO STAROSTY

Vážení občané,

rok 2014 byl ve znamení některých výrazných proměn tváře našeho města a také posledním rokem funkčního období zastupitelů zvolených v řádných volbách roku 2010.

V oblasti hospodaření našeho města jsme, i přes některé pesimistické celostátní výhledy, dosahovali velmi dobrých výsledků. Díky tomu jsme byli schopni vytvořit finanční prostor na investiční akce a velké opravy.

Nejvýraznější investicí v roce 2014 se stala rekonstrukce Městského klubu. V průběhu roku 2014 a dále 2015 tak bude kompletně opraven celý kulturní stánek města tak, aby byl důstojným místem pro prezentaci kulturních a společenských aktivit místních organizací, škol, spolků, ale také návštěvy divadelních souborů nebo významných umělců.

Druhou významnou investicí se stala oprava ulic Krampolova, Masarykova a výstavba nového mostu u Městského klubu. V samotném centru města byla opravena ulice U Horní brány.

Během roku však pokračovaly i menší opravy, zejména komunikací pro pěší.

V říjnu roku 2014 se uskutečnily komunální volby, kdy voliči rozhodli o obsazení zastupitelstva města na další čtyři roky. Chtěl bych na tomto místě proto ještě jednou poděkovat všem zastupitelům za jejich práci ve volebním období 2010 – 2014 a novým zastupitelům, ať se nám ve vzájemné spolupráci podaří naše krásné město dále rozvíjet.

Ing. Stanislav Orság, starosta

Ve Šternberku 20. března 2015

OBSAH

Úvodní slovo starosty	2
Základní údaje o městě	4
Struktura veřejné správy města Šternberka ...	5
Městský úřad Šternberk	10
Odbor finanční	11
Odbor vnitřních věcí	20
Odbor sociálních věcí	23
Odbor dopravy a silničního hospodářství	30
Odbor strategického rozvoje a investic	35
Odbor životního prostředí	43
Odbor školství a kultury	47
Odbor obecní živnostenský úřad	54
Odbor stavební	58
Odbor správy majetku města	61
Oddělení personalistiky a vnějších vztahů	68
Interní auditor	74
Přehled zřizovaných organizací města	76
Kontakt	77

ZÁKLADNÍ ÚDAJE O MĚSTĚ

Rozloha: 48,793 km²

Počet obyvatel: 13.658 k 31.12.2014

Místní části: Šternberk, Dalov, Chabičov, Krakořice a Těšíkov

Mikroregion Šternbersko – 24 obcí – počet obyvatel cca 31.000

Babice, Bělkovice-Lašťany, Bohuňovice, Dolany, Domašov nad Bystřicí, Domašov u Šternberka, Hlásnice, Hlušovice, Hnojice, Horní Loděnice, Hraničné Petrovice, Huzová, Jívová, Komárov, Liboš, Lipina, Lužice, Mladějovice, Mutkov, Řídeč, Samotíšky, Štarnov, Šternberk, Štěpánov.

Obvod obce s rozšířenou působností – 21 obcí, počet obyvatel cca 24.000, rozloha 306,667 km²

Babice, Domašov nad Bystřicí, Domašov u Šternberka, Hlásnice, Hnojice, Horní Loděnice, Hraničné Petrovice, Huzová (místní části Veverí, Arnoltice), Jívová, Komárov, Lipina, Lužice, Mladějovice, Moravský Beroun (místní části Čabová, Nové Valteřice, Ondrášov, Sedm Dvorů), Mutkov, Norberčany (místní části Nová Véska, Stará Libavá a Trhanovice), Řídeč, Strukov, Štarnov, Šternberk (místní části Dalov, Chabičov, Krakořice, Těšíkov), Žerotín.



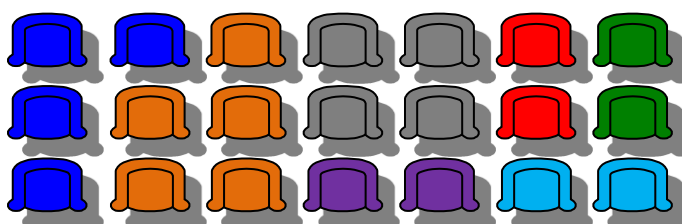
STRUKTURA VEŘEJNÉ SPRÁVY MĚSTA ŠTERNBERKA

Složení orgánů města a počet zasedání do komunálních voleb 10.09.2014:

Zastupitelstvo města Šternberka

Do 10.09.2014 - 5 zasedání

zkratka volební strany	Počet členů
ODS	4
ČSSD	5
NEZ	4
KSČM	2
KDU-ČSL	2
SOS	2
TOP 09	2



Rada města Šternberka

RM působila až do doby ustavujícího zasedání ZM 05.11.2014 a sešla se 21 krát.

funkce	Jméno	za volební stranu	zkratka
starosta (uvolněná funkce)	Ing. Stanislav Orság	Občanská demokratická strana	ODS
1. místostarosta (uvolněná funkce)	Michal Oborný	Česká strana sociálně demokratická	ČSSD
2. místostarosta	Ing. Pavel Stonawský	NEZÁVISLÁ VOLBA	NEZ
radní	Mgr. Jaromír Sedlák	Občanská demokratická strana	ODS
radní	Mgr. Jiří Zemánek	Česká strana sociálně demokratická	ČSSD
radní	Josef Knopf	Křesťansko demokratická unie – ČSL	KDU-ČSL
radní	Pavel Pospíšil	NEZÁVISLÁ VOLBA	NEZ

Výbory Zastupitelstva města Šternberka do 10.09.2014:

- Finanční
- Kontrolní
- Osadní výbory v místních částech Dalov, Dolní Žleb, Chabičov, Krakořice, Lhota, Těšíkov

Komise rady města Šternberka do 10.09.2014:

- Rozvoje města a správy majetku
- Škodní
- Pro děti a mládež
- Bytová
- Sociální a zdravotní
- Kulturní a cestovního ruchu
- Dopravní
- Veřejných zakázek
- Pro životní prostředí

Složení orgánů města a počet zasedání po komunálních volbách 10.09.2015:

Zastupitelstvo města Šternberka

  Mgr. Lubomír Papica	  Ing. arch. Pavel Martinka	  MUDr. Leo Puszkailer	  Ing. Pavel Stonawský	  Pavel Pospíšil	  Jan Mazal
  Ing. Iveta Káňová	  Antonín Šnajdr	  PhDr. Bořivoj Vepřek	  Ing. Jiří Skala	  Ing. Stanislav Orság	  MUDr. Bohumila Kropáčová
  Mgr. Jaromír Sedlák	  Michal Oborný	  RNDr. Libor Svoboda	  Mgr. Jiří Zemánek	  Mgr. Vlasta Šafránková	  Leo Czabe
  Petr Endrödy	  Josef Lakomý	  Mgr. Roman Škrob			

Rada města Šternberka

Počet schůzí: 3

funkce	Jméno	za volební stranu	zkratka
starosta (uvolněná funkce)	Ing. Stanislav Orság	Občanská demokratická strana	ODS
místostarosta (uvolněná funkce)	Michal Oborný	Česká strana sociálně demokratická	ČSSD
místostarosta (uvolněná funkce)	Ing. Pavel Stonawský	Sdružení nezávislých kandidátů Společně pro Šternberk a ANO 2011	SNK a ANO 2011
radní	Mgr. Jiří Zemánek	Česká strana sociálně demokratická	ČSSD
radní	Mgr. Lubomír Papica	Křesťansko demokratická unie – Československá strana lidová	KDU-ČSL
radní	Jan Mazal	Sdružení nezávislých kandidátů Společně pro Šternberk a ANO 2011	SNK a ANO 2011
radní	Pavel Pospíšil	Sdružení nezávislých kandidátů Společně pro Šternberk a ANO 2011	SNK a ANO 2011

Výbory Zastupitelstva města Šternberka:

- Finanční
- Kontrolní

Osadní výbory v místních částech Dalov, Dolní Žleb, Chabičov, Krakořice, Lhota, Těšíkov byly ustaveny až v roce 2015.

Komise rady města Šternberka:

- Rozvoje města a správy majetku
- Škodní
- Pro sport a volný čas
- Bytová
- Sociální a zdravotní
- Kulturní
- Dopravní
- Veřejných zakázek
- Životního prostředí
- Cestovního ruchu a MPZ
- Bezpečnosti a prevence kriminality

Městský úřad Šternberk

- Odbor finanční
- Odbor vnitřních věcí
- Odbor sociálních věcí
- Odbor dopravy a silničního hospodářství

- Odbor strategického rozvoje a investic
- Odbor životního prostředí
- Odbor školství a kultury
- Odbor obecní živnostenský úřad
- Odbor stavební
- Odbor správy majetku města
- Oddělení personalistiky a vnějších vztahů
- Interní auditor
- Krizové řízení

Městská policie Šternberk

Městská policie předkládá samostatnou výroční zprávu.

MĚSTSKÝ ÚŘAD ŠTERNBERK



Vážení občané,

vedoucí odborů ve spolupráci se svými zaměstnanci Vám předkládají výroční zprávu, která by měla zastupitelům, občanům a všem jejím dalším čtenářům přinést informace nejen o roku 2014, ale i o celém volebním období 2010 až 2014. Klademe si za cíl informovat Vás o dění ve městě Šternberku a na městském úřadu v textové, ale především v tabulkové a grafické podobě.

Máte možnost sledovat nejen jednotlivé agendy, kterými se odbory zabývají, ale i počty jednotlivých úkonů a to, zda jejich množství narůstá nebo klesá.

Městský úřad Šternberk i nadále pracuje se zavedenými metodami kvality a sice uplatňujeme systém managementu kvality podle norem ISO 9001 (v roce 2015 proběhne opět certifikace) a metodu Benchmarking.

Rok 2014 byl posledním rokem volebního období 2010 až 2014 a s tím bylo spojeno plnění náročných úkolů směřujících jednak k ukončení této etapy Zastupitelstva města Šternberka a také k přípravě volebního období nového. Kromě samosprávy vykonává stále městský úřad činnosti v rámci realizace státní správy, což klade, ve světle složité a neustále se měnící legislativy našeho státu a snahy vyhovět všem našim náročným klientům, vysoké nároky na zaměstnance. Věřím, že v této náročnosti obstojíme a zajistíme kvalitní a odborný servis zastupitelům, klientům a především občanům našeho města.

Naděžda Studecká
tajemnice městského úřadu

Ve Šternberku 23. března 2015

ODBOR FINANČNÍ

1. Statistické údaje.

ODDĚLENÍ PŘÍJMŮ, POPLATKŮ A VYMÁHÁNÍ

SPRÁVA PŘÍJMŮ

Evidence karet plátců v DDP k 31. 12. 2014	
Spravováno celkem příjmových karet	20 720
Z toho karet s nedoplatkem po splatnosti	3849
Z toho vymáháno FO (daňové pohledávky)	3516
Evidence písemností k 31. 12. 2014	
Písemnosti přijaté	4280
Písemnosti odeslané	2217

MÍSTNÍ POPLATKY- PŘÍJMY V KČ

Druh poplatku	2011	2012	2013	2014
- ze psů	354 447,00	327 164,00	322 990,00	317 527,00
- z ubytovací kapacity	158 640,00	74 796,00	86 952,00	70 584,00
- za užívání veřejného prostranství	235 177,00	172 125,00	170 304,00	142 174,00
- výherní hrací přístroje*	2 014 867,00	37 931,00	2 357 283,00	0,00
- za likvidaci komunálního odpadu	6 090 372,00	6 301 123,00	7 363 807,00	7 288 642,00

*Místní poplatek za výherní hrací přístroje zanikl k 1. 1. 2012 novelizací zákona č. 565/1990 Sb. o místních poplatcích.

LOTÉRIE A JINÉ PODOBNÉ HRY – PŘÍJMY V KČ

Rok	2011	2012	2013	2014
Správní poplatek	91 000,00	4 500,00	5 000,00	4000,00
Výtěžek VHP*	29 463,00	21 199,00	0,00	0,00

*Povinnost odvést část výtěžku obci, která vydala povolení, zanikla k 1. 1. 2012 novelizací zákona č. 202/1990 Sb. o loteriích a jiných podobných hrách.

DAŇOVÉ ŘÍZENÍ - VYMÁHÁNÍ

Vydaná upozornění na nedoplatek	757
Počet dlužníků, u nichž byly prověřeny peněžní prostředky	931
Vydaná rozhodnutí	171
Vlastní exekuce	182
Návrhy na nařízení exekuce	706

SPRÁVNÍ ŘÍZENÍ

Vydaná rozhodnutí	7
-------------------	---

ROZPOČET MĚSTA A ÚČETNICTVÍ MĚSTA

VÝNOSY Z ÚROKŮ

Výnos z úroků v tis. Kč	2011	2012	2013	2014
- z běžných účtů	337	183	356	373

Nárůst výnosů z úroků v roce 2014 byl způsoben tím, že město disponovalo více volnými peněžními prostředky na běžných účtech než v minulých letech.

Výnosy z úroků Fondu rozvoje bydlení a rozvoje města činily za rok 2014 - 164 tis.Kč.

BANKOVNÍ ÚČTY MĚSTA

Rok	2011	2012	2013	2014
Počet	21	20	19	17

PŘEHLED O PŘIJATÝCH, ZAPLACENÝCH A VYSTAVENÝCH FAKTURÁCH

Název programu	Počet / Kč	Rok 2011	Rok 2012	Rok 2013	Rok 2014
KDF	zapsané fa	3.361 ks	3.288 ks	3.251	3.688
	vyřazené fa	41 ks	61 ks	45	38
KOF	vystavené fa	705 ks	677 ks	693	674
KPOU	zapsané	1.167 ks	1.144 ks	1.179	1.285
KPRE	zapsané	158 ks	124 ks	144	142

Legenda:

fa - faktura

KDF – kniha došlých faktur

KOF – kniha odeslaných faktur

KPOU – kniha poukazů

KPRE – kniha prepoukazů

PŘÍSPĚVKY NEZISKOVÝM ORGANIZACÍM, PRÁV. A FYZICKÝM OSOBÁM VČETNĚ PŘÍSPĚVKŮ V RÁMCI MĚSTSKÉ PAMÁTKOVÉ ZÓNY (MPZ)

Rok	2011	2012	2013	2014
tis. Kč	3.969	4.456	4.944	5 834
- MPZ	40	75	55	70

ÚČETNÍ HODNOTA MAJETKU MĚSTA V TIS. KČ

Majetek	k 31. 12. 2011	K 31.12.2012	k 31.12.2013	k 31. 12. 2014
Budovy a stavby (vč. předaných k hospodař.)	1.048.733	1.063.819	1.132.796	1.127.716
- z toho bytové	170.712	125.755	102.152	100.797
Pozemky	164.575	182.920	183.642	184.808
Dlouhod. hmotný majetek (022)	62.985	54.296	50.428	48.243
Nedokončené. investice	64.297	57.339	26.335	71.941

Účetní hodnota majetku je uvedena v zůstatkových cenách, u majetku určeného k prodeji , který je veden na účtě 036 (některé pozemky a stavby) je majetek vykazován v reálných hodnotách.

ROK 2014 – pohyb majetku

- **budovy a stavby** – zařazení investic - dětské hřiště a zahrada v přírodním stylu MŠ Světlov 1 202 tis.Kč, dešťová kanalizace Dalov 748 tis.Kč, komunikace Rýmařovská 669 tis.Kč, veřejné osvětlení 582 tis.Kč, technické zhodnocení opěrné zdi Rýmařovská 2 387 tis.Kč, technické zhodnocení budovy Opavská č.1 690 tis.Kč, technické zhodnocení DDM 560 tis.Kč, technické zhodnocení komunikací 4 320 tis.Kč, vyřazení staveb demolicí v objektu bývalých kasáren 9 939 tis.Kč, prodej budov 297 tis.Kč, převod majetku PO k hospodaření 6 836 tis.Kč.
- **pozemky** – nákup pozemků 218 tis.Kč, nabytí pozemků na základě směny v hodnotě 45 tis.Kč, prodej pozemků 1 926 tis.Kč.
- **dlouhodobý hmotný majetek** – zařazení souboru plastových nádob na bioodpad 1 831 tis.Kč, vozidlo volkswagen Transportér 549 tis.Kč, dar HZS Olomouckého kraje 61 tis.Kč, prodej Škody Fabia Combi 314 tis.Kč.
- **nedokončené investice** – stavební úpravy ulice U horní brány 6 071 tis.Kč, lokalita ulic Masarykova – Krampolova 30 048 tis.Kč, MKZ – multifunkční kulturní zařízení 15 307 tis.Kč, separace TKO 623 tis.Kč, výstavba přechodů, komunikace a veřejné osvětlení 1 600 tis.Kč.

Hodnota majetku, který byl příspěvkovým organizacím předán k hospodaření dle zákona č. 250/2000 Sb., v platném znění, k 31.12.2014 činí **403 279 380,37 Kč**.

Město Šternberk má ke dni 31.12.2014 zastavené nemovitosti vůči státu, peněžním ústavům - za dotace a poskytnuté půjčky (Česká spořitelna a.s., Ministerstvo pro místní rozvoj). Výše celkové zástavy je **48 409 464,- Kč**.

Majetková účast s rozhodujícím vlivem v obchodní společnosti VHS Sitka spol. s r.o. Šternberk činí k 31.12.2014 celkem **164 404 777,33 Kč**, z toho nepeněžitý vklad je 91 379 777,33 Kč. V roce 2014 vložilo Město Šternberk do společnosti finanční vklad **1 160 000,- Kč** (náklady na výstavbu nové kanalizace v ul. Dvorská). Podíl na základním kapitálu v obchodní společnosti činí 92%.

ÚVĚROVÁ ZATÍŽENOST MĚSTA V TIS. KČ

	2011	2012	2013	2014
smluvní přijetí nových úvěrů	30.000	20.000	0	20.000
Čerpání úvěru (půjček)	0	0	0	0
splátky úvěru (půjček)	13.106	11.755	7.774	6.577

Od roku 2011 město uzavírá ke svému běžnému účtu u České spořitelny, a.s. smlouvy o kontokorentním úvěru na překlenutí časového nesouladu mezi tvorbou a potřebou finančních zdrojů a to především z důvodu předfinancování dotací – tento kontokorent nebylo nutno čerpat.

Jedná se o splátky investičních úvěrů, přijatých v minulých letech.

UKAZATEL DLUHOVÉ SLUŽBY v %

Pro rok 2012 (za rok 2011)	Pro rok 2013 (za rok 2012)	Pro rok 2014 (za rok 2013)	Pro rok 2015 (za rok 2014)
7,58	6,76	3,93	2,56

Roční výdaje na dluhovou službu jsou pro město přijatelné, město je schopno bez rizika dostát svým současným závazkům, což dokazuje i nízký ukazatel dluhové služby, který s postupným splácením úvěrů klesá.

Je dán poměrem výdajů na splátky půjček a úroků z nich k celkovým příjmům města a je jedním z 18 informativních a monitorujících ukazatelů, které každoročně vypočítává MF ČR a vyhodnotí výsledky za všechny obce.

PŘÍJMY MĚSTA (v tis.Kč)

	Skutečnost k 31.12.2011	Skutečnost k 31.12.2012	Skutečnost k 31.12.2013	Skutečnost k 31.12.2014
Daň ze závislé činnosti	26.419	25.589	28.463	29.165
Daň z příjmů fyzických osob	1.364	2.750	2.030	3.297
Daň z příjmů FO z kapitál.výnosů	2.202	2.554	2.920	3.350
DPH	53.453	50.580	61.182	65.184
Daň z nemovitosti	15.463	17.362	17.719	19.008
Daň z př.práv.osob – SR	23.446	23.040	28.432	32.037
Daň z př.práv.osob-OBEC	7.072	3.332	7.512	2.684
Ostatní daňové příjmy	2	0	0	0
Správní poplatky	3.463	3.293	4.099	4.490

Místní poplatky, popl. živ. prost.	9.593	13.549	19.668	17.264
Služby, činnosti, ostatní nedaňové příjmy	12.262	13.549	13.036	14.185
Příjmy z prodejů	17.688	26.626	11.433	12.560
FRB-splátky půjček	2.087	2.685	2.131	2.281
Dotace ze SR v rámci dotačního vztahu	20.032	19.612	17.252	17.239
Ostatní dotace	84.105	31.466	29.667	54.556
Převody z ost.vlast.fondů	360	0	248	274
Převody z hosp.činnosti města	2.721	3.466	3.326	0
CELKEM	281.732	239.453	249.118	277.574

Kromě daňových příjmů jsou významnou položkou příjmů rozpočtu ostatní dotace, v nichž byly až do r. 2011 zahrnuty dotace na sociální dávky, v roce 2011 byly městu poskytnuty ve výši 52.029 tis.Kč. Od roku 2012 již nejsou součástí ostatních dotací (agenda přešla pod úřad práce).

K objemově významným dotacím poskytnutým v roce 2011 patří dotace do oblasti životního prostředí na akci „Komunitní kompostárna Šternberk“ ve výši 10.376 tis.Kč, dotace na akci „Podzemní kontejnery“ ve výši 2.970 tis.Kč. Dále dotace „TI bývalých kasáren kpt. Nálepky“ ve výši 7.478 tis.Kč. Město Šternberk předfinancovalo z vlastních zdrojů v roce 2011 dotace na investiční akce ve výši cca 28.779 tis.Kč (jedná se o projekty udržitelné využívání zdrojů energie – oblast školství, cestování časem – oblast kultury, vzdělávací centrum Šternberk, nový územní plán).

V roce 2012 obdrželo město dotaci na podnikatelskou zónu Šternberk celkem ve výši 10.164 tis.Kč. Byly ukončeny projekty „Vzdělávací centrum Šternberk“ a „Zvýšení kvality řízení v úřadech úz.veř.správy“, jejich finanční vypořádání proběhne v roce 2014.

V roce 2013 obdrželo město mezi jinými dotaci na revitalizaci autobusových nádraží ve výši 13.426 tis.Kč, kterou předfinancovalo v roce 2012, na výstavbu MŠ Světlov potom dotaci 3.500 tis.Kč.

Místní poplatky zahrnují od roku 2012 položku odvod z výherních hracích přístrojů, která je v roce 2013 ve výši 8.373 tis.Kč (jedná se o převody jednotlivých nároků obcí, které provádějí příslušné finanční úřady).

V roce 2014 obdrželo město dotace ve výši cca 20 500 tis. Kč, jedná se o dotace k již ukončeným akcím, které byly předfinancovány z vlastních zdrojů. K projektům, realizovaným v roce 2014 byly přijaty dotace ve výši 4 441 tis. Kč – zvyšování kvality ve vzdělávání v SO ORP Šternberk – oblast školství, 2 064 tis. Kč – naplňování standardů kvality sociálně-právní ochrany správního obvodu ORP Šternberk – oblast sociálních věcí. Na investiční akce – rekonstrukce ulic Masarykova-Krampolova a ulice U Horní brány obdrželo město dotace ve výši celkem 13 100 tis. Kč.

FINANCOVÁNÍ (v tis.Kč)

	k 31. 12 2011	K 31.12.2012	K 31.12.2013	K 31.12.2014
DI.(krátko.)přijaté půjčky (čerpání)	0	0	0	0
Splátky úvěru,půjčky	-11.404	-10.362	-7.061	-6.577

VÝROČNÍ ZPRÁVA MĚSTA ŠTERNBERKA ZA ROK 2014

Změna stavu na účtech	31.328	-17.026	-21.562	-46.746
operace z peněž.účtů org.	4.828	-4.514	850	638
CELKEM	24.752	-31.902	-27.773	-52.685

PŘÍJMY (v tis.Kč)

	2011	2012	2013	2014
ROZPOČET SCHVÁLENÝ	324.311	234.286	220.423	223.166
ROZPOČET UPRAVENÝ	316.859	228.488	252.139	262.457
Rozp. příjmů byl upraven (zvýšením i snížením pol.) o:	-7.452	-5.798	31.716	39.291
NEINV.DOTACE MEZINÁR. INSTITUCÍ	-	126	-	-
NEINV.DOTACE ZE SR	3.482	8.962	5.598	16.930
INVEST.DOTACE OD REGIN.RAD	-	-	18.426	17.305
INVEST.DOTACE ZE SR	4.007	-41.951	-6.066	-12.117
INVEST.,NEINV.DOTACE ZE STÁT. FONDŮ	610	930	1.766	131
NEINV.DOTACE OD KRAJŮ	465	235	170	8.706
INVEST.DOTACE OD KRAJŮ	300	3.500	-	8.291
NEINVESTIČNÍ DOTACE OD OBCÍ	52	-318	-	-
ÚPRAVA PŘÍJMŮ DLE VÝVOJE SKUTEČ.	-2.317	21.552	11.548	4.045
PŘEVODY Z OST.VLASTNÍCH FONDŮ	1.500	0	248	0
PŘEVOD Z HOSPODÁŘSKÉ ČINNOSTI	-647	1.166	26	-4.000

VÝDAJE MĚSTA (v tis.Kč)

	Skutečnost k 31.12.2011	Skutečnost K 31.12.2012	Skutečnost k 31.12.2013	Skutečnost k 31.12.2014
Životní prostředí	35.359	15.612	19.551	18.537
Doprava, komunál.slужby	28.190	46.154	29.124	53.884
Školství	31.330	21.535	47.148	27.342
Kancelář starosty	2.481	1.843	-	-
Kultura	31.475	10.113	10.957	25.837
Zdravotnictví, sociální věci	59.511	7.013	7.081	11.320
Veřejný pořádek	10.880	11.266	11.797	11.693
Místní správa	6.002	5.707	6.416	5.529
Rozvoj města – MI,SMM	21.734	20.268	23.507	4.813
Stavební úřad	1.613	28	399	105
Správa bytů a nebyt.prostor	2.664	5.675	5.176	6.451
Informatika,personalistika	60.252	55.986	51.342	53.857
Finanční odbor	270	260	336	401
Fond rozvoje bydlení-půjčky	3.810	150	-	-
Úroky, ost.finanční výdaje	10.916	5.941	8.511	5.119
CELKEM	306.487	207.551	221.345	224.888
Z toho kapitálové výdaje	77.236	55.910	64.729	63.911

Provozní výdaje města jsou odvislé od výše příjmů, zdrojem kapitálových výdajů je přebytek hospodaření, příjmy z prodeje majetku (případně provozní přebytek, dotace ze státního rozpočtu, státních fondů, EU).

V roce 2011 probíhaly mimo jiné akce „TI býv. kasáren kpt. Nálepky“ financované včetně dotace ve výši 18.113 tis.Kč, „Cestování časem“ 20.003 tis.Kč, udržitelné využití zdrojů energie-školské 9.689 tis.Kč, revitalizace autobusového nádraží 2.311 tis.Kč, „Kompostárna Šternberk“ 13.487 tis.Kč, „Podzemní kontejnery“ 7.440 tis.Kč, vzdělávací centrum Šternberk 4.711 tis.Kč, nový územní plán 1.404 tis.Kč.

Z uskutečněných větších akcí v roce 2012 lze jmenovat projekty, revitalizace autobusových nádraží 24.792 tis.Kč, podnikatelská zóna Šternberk 18.995 tis.Kč, stavební úpravy Lhotská, Na Bažinách 7.808 tis.Kč.

V roce 2013 patří k akcím s vyšším objemem vynaložených prostředků výstavba MŠ Světlov 22.527 tis.Kč, dobudování technické infrastruktury v podnikatelské zóně Šternberk 19.664 tis.Kč, stavební úpravy ulice Litovelská včetně parkoviště u hřbitova 6.290 tis.Kč, energetická opatření MŠ Komenského 3.926 tis.Kč, regenerace promenádních alejí 2.299 tis.Kč, sanace opěrné zdi ulice Rýmařovská 2.061 tis.Kč.

V roce 2014 bylo na investiční akce, velké opravy a ostatní akce vynaloženo 63 911 tis. Kč. K nejvýznamnějším akcím patří rekonstrukce ulic Masarykova – Krampolova v objemu 30 463 tis. Kč, rekonstrukce MKZ Šternberk I. etapa s náklady 15 257 tis. Kč a rekonstrukce ulice U Horní brány ve výši finančních prostředků 5 111 tis. Kč.

VÝDAJE (v tis.Kč)	2011	2012	2013	2014
ROZPOČET SCHVÁLENÝ	322.083	229.630	226.265	236.284
ROZPOČET UPRAVENÝ	342.836	221.617	255.551	275.110
POŘÍZENÍ	2011	2012	2013	2014
HMOT.INVEST.MAJETKU	skutečnost k 31. 12.	skutečnost k 31. 12.	skutečnost k 31.12.	skutečnost k 31.12
- budovy, stavby (od r.2004 + proj.dokum.)	58.407	53.592	62.851	58.050
- stroje, přístroje, zařízení	5.508	544	433	2.417
- pozemky	191	234	25	218
- výpočetní technika	1.207	1.467	244	573
- proj.dok., studie, dl.nehm.majetek	25	73	-	-
- investiční transfery,půjčky	-	-	-	846
- nákup dl.hmot.majetku, dopr.pr.	8.525	-	326	647
nákup majet.podílů	-	-	850	1.160

HOSPODÁŘSKÁ ČINNOST MĚSTA (v tis.Kč)

HOČ VÝNOSY	K 31.12.2011	K 31.12.2012	k 31.12. 2013	k 31.12.2014
Nájemné byty	5.564	5.547	5.629	5.513
Pronájem pozemků	161	163	173	177
Nebytové prostory	2.684	2.280	2.192	1.997
Pronájem garáží, ostatní	40	137	152	143
Pronájem pozemků podnik.	1.491	1.476	1.231	1.258

Městská policie-střežení obj.	412	407	388	358
Úroky z účtů	35	37	74	13
Kultura	24	52	76	56
Lesní hospodářství	-	-	-	4.853
Ostatní	1.371	3.129	1.563	885
CELKEM	11.782	13.228	11.478	15.253
HOČ NÁKLADY				
Bytové hospodářství	3.246	2.871	4.772	4.821
Správní režie	3.766	3.684	3.535	3.263
Daň silniční	13	15	14	16
Kultura	72	51	71	49
Lesní hospodářství	-	-	-	3.020
Ostatní	441	382	482	-36
CELKEM	7.538	7.003	8.874	11.133
Daň z příjmů	873	1.135	372	2.804

V ostatních výnosech HOČ za rok 2012 je mimo jiné zahrnuto nájemné lesů města Šternberka (1.172 tis.Kč), pronájem VHS Sitka s.r.o. (250 tis.Kč), výnosy ze sdílené daně z příjmů právnických osob (779 tis.Kč), věcná břemena (363 tis.Kč).

Z ostatních výnosů HOČ v roce 2013 za nájemné lesů města Šternberka (840 tis.Kč), pronájem VHS Sitka s.r.o. (248 tis.Kč), věcná břemena (153 tis.Kč).

Od 01.01.2014 byla zahájena hospodářská činnost města v lesním hospodářství. Jedná se o výnosy především z těžby dřeva a s tím související náklady na služby, pořízení materiálu, pojištění lesa, mzdové náklady, cestovné a ostatní.

ROZPOČET MĚSTA A ÚČETNICTVÍ MĚSTA

Stručný komentář k výsledkům hospodaření za minulý rok a účetnictví města:

Příjmy města dosáhly 277.574,42 tis. Kč a byly tak splněny na 105,8 %. Výsledek od počátku roku 2014 u daňových příjmů 176.479,13 tis. Kč, nedaňových příjmů 16.466,46 tis. Kč, kapitálových příjmů 12.559,94 tis. Kč, přijaté transfery činily 72.068,88 tis. Kč.

Celkové výdaje města byly čerpány na 81,7 % a dosáhly 224.888,97 tis. Kč, vzhledem k upravenému rozpočtu, který byl ve výši 275.110,22 tis. Kč, byla vykázána úspora ve výši 50.221,26 tis. Kč.

Běžné výdaje města byly čerpány na 87,7 % - úspora ve výši 22.525,97 tis. Kč, kapitálové výdaje byly čerpány na 69,8 % a nedočerpány o 27.695,29 tis. Kč.

Rozpočet města tak skončil rozpočtovaným kladným saldem příjmů a výdajů ve výši 52.685,45 tis. Kč.

Rozpočet města byl v závěru roku 2014 upraven na základě vyhodnocení jeho vývoje a byly srovnány odchylky dle skutečného plnění mezi skutečností a schváleným rozpočtem, přeplněnými a nerozpočtovanými příjmy byla posílena rezerva na kapitálové výdaje, jejíž upravený rozpočet činil k 31.12.2014 17.213,58 tis. Kč.

Pokladní zůstatek na účtech rozpočtového hospodaření k 31. 12. 2014 činí 91.606 tis. Kč.

V podnikatelské činnosti města bylo dosaženo výsledku hospodaření po zdanění ve výši **1.316 tis. Kč**, daň z příjmů činí **2.804 tis. Kč**.

Podrobný rozbor hospodaření města Šternberka za minulý rok je uveden v **Závěrečném účtu Města Šternberka za rok 2014**.

2. Přehled o činnosti odboru

Účetní jednotka v roce 2014 v souladu s technickou vyhláškou č. 383/2009 Sb. zpracovávala Pomocný analytický přehled (PAP), který byl čtvrtletně předán do Centrálního systému účetních informací státu. Důvodem předkládání Pomocného analytického přehledu je zajištění informací pro účely monitorování a řízení veřejných financí na základě požadavků vyplývajících z evropských požadavků. Ve své podstatě účetní jednotka vede dvojí účetnictví – účetnictví podle národního standardu a účetnictví pro potřeby sestavení PAP.

Na základě novely vyhlášky o rozpočtové skladbě č. 323/2002 Sb., je povinno město od roku 2013 třídit příjmy a výdaje z hlediska prostorového původu – označovat příjmy a výdaje nástrojem (číselník nástrojů je členěn dle jednotlivých operačních programů) a zdrojem – kódy značí tuzemské financování nebo zahraniční zdroje.

V důsledku novelizace zákona o DPH účetní jednotka od 1.1.2012 přešla na nový režim tzv. přenesení daňové povinnosti u stavebních a montážních prací. Tato změna si vyžádala změny ve smluvních ujednáních s dodavateli, úpravu účtování a daňové evidence. Město Šternberk uplatňuje režim přenesení daňové povinnosti u zdanitelných plnění, které spadají pod ekonomickou činnost.

Na překlenutí možného nedostatku finančních prostředků z důvodu časového nesouladu mezi příjmy a výdaji města byl v roce 2014 opět zajištěn kontokorent na běžném účtu, platný do poloviny roku 2015, který město zatím nemuselo využít.

Pro potřeby finančního řízení a plánování finančních možností města, především výše investic a z důvodu předfinancování dotací byl zpracován podrobný rozpočtový výhled města na období 5 let.

Místní poplatek za provozovaný výherní hrací přístroj nebo jiné technické herní zařízení povolené Ministerstvem financí podle jiného právního předpisu byl zrušen k 01.01.2012 novelou zákona 565/1990 Sb. o místních poplatcích. Všechny nedoplatky na tomto poplatku byly k 31.12.2013 uhrazeny. Někteří provozovatelé se však nesmířili s tím, že museli poplatek v době, kdy platila pro jeho stanovení nejasná legislativa, zaplatit a podali žaloby k soudu.

Oddělení příjmů, poplatků a vymáhání muselo v roce 2014 vést další daňová řízení ve výše uvedené věci na základě rozhodnutí soudu. Tato řízení nebudou pravděpodobně ukončena ani v roce 2015.

V rámci vymáhání daňových pohledávek se zaměřuje na snižování exekučních nákladů a tím i snížení zatížení dlužníků těmito náklady.

ODBOR VNITŘNÍCH VĚCÍ

1. Statistické údaje

SPRÁVNÍ ODDĚLENÍ

CESTOVNÍ DOKLADY

	2011	2012	2013	2014
vydané CD	941	1 556	1 161	1 240
vydané CD – rychlé	58	59	47	41
správní poplatky (v Kč)	455 600	535 750	488 550	592 400

OBČANSKÉ PRŮKAZY

	2011	2012	2013	2014
vydané OP	2 693	2 777	3 156	3 703
vydané OP – rychlé	103	95	115	97
výjezd mobilního pracoviště pro žádosti o OP mimo úřad	-	9	24	54
přestupky	87	76	116	132
uloženo na pokutách (v Kč)	5 100	4 700	6 800	2 400
správní poplatky (v Kč)	50 200	61 550	52 450	48 250

EVIDENCE OBYVATEL

	2011	2012	2013	2014
hlášení k TP	228	234	243	295
narozené děti	135	127	139	152
odhlášení z TP	303	249	254	291
úmrtí (občané Šternberka)	142	163	159	136
změna pobytu v místě bydliště	440	420	424	454
rušení TP	72	92	93	52
počet obyvatel (k 31.12.)	13 734	13 589	13 629	13 658
správní poplatky (v Kč)	23 850	22 650	21 750	26 000

CD – cestovní doklad

OP – občanský průkaz

TP – trvalý pobyt

MATRIKA

	2011	2012	2013	2014
narození	1010	931	994	657
uzavření manželství	105	133	106	126
církevní sňatky	3	10	10	8
úmrtí	534	612	580	559
ověření kopie	1 388	850	1 100	1 086
ověření podpisu dokladu	1 737	1 424	1 200	1 150

druhopisy matričních dokladů	798	829	950	765
určení otcovství	117	122	162	143
správní poplatky (v Kč)	263 710	245 126	200 640	210 000

CZECH POINT

	2011	2012	2013	2014
výpis z rejstříku trestů	288	216	182	144
výpis z katastru nemovitostí	290	216	200	159
výpis z obchodního rejstříku	112	89	62	45
výpis ze živnostenského rejstříku	30	29	27	30
výpis z bodového hodnocení řidiče	9	8	7	3
DS - zřízení	1	0	10	
DS – konverze dokumentů z elektronické do listinné podoby	29	306	284	312
DS – zneplatnění přístupových údajů	8	6	0	0
správní poplatky (v Kč)	73 260	68 040	58 950	51 010

DS – datová schránka

KOMISE PRO PROJEDNÁVÁNÍ PŘESTUPKŮ

	2011	2012	2013	2014
zasedání přestupkové komise	61	82	74	77
celkový počet přestupků	281	291	285	273
- z toho odložených / postoupených	135	152	145	159
ukončené přestupky	219	250	246	251
nedořešené přestupky přecházející do dalšího roku	62	41	39	22
- z toho ve fázi zahájení správního řízení	5	14	15	10
přestupky u odvolacího orgánu	1	0	1	5
- nenabylo dosud právní moci	3	6	1	1
- plyne lhůta pro podání návrhu	19	14	16	10
případy dosud nezahájené	38	7	5	2
projednané přestupky ukončené				
- napomenutím	4	5	9	9
- pokutou	39	44	58	52
- zastavením řízení	30	25	33	31
- bez uložení sankce	0	0	0	0
uložené pokuty (v Kč)	68 900	90 500	152 200	110 400
- z toho dosud uhrazeno	29 070	23 500	28 400	23 184
uložené náklady řízení (v Kč)	20 000	19 000	18 000	28 000
- z toho dosud uhrazeno	20 000	5 500	3 308	5 880

Celkem bylo komisi pro projednávání přestupků v roce 2014 oznámeno 235 přestupků.

Z celkového počtu oznámených přestupků provedla komise pro projednávání přestupků 77 správních řízení, tedy ústních jednání, ostatní přestupky byly vyřešeny příkazem, blokově, postoupeny, odloženy atd.

Z přestupků, které byly ukončeny vydáním pravomocného rozhodnutí lze soudit, že největší počet přestupků se týká porušení ustanovení § 49 přestupkového zákona, jedná se o přestupky proti občanskému soužití (55 přestupků) a porušení ustanovení § 50 přestupkového zákona, jedná se o přestupky proti majetku (29 přestupků).

Následovaly přestupky dle § 46/2 přestupkového zákona, jedná se o porušení obecně závazné vyhlášky (4 přestupky) a ostatní přestupky proti veřejnému pořádku ve smyslu § 47 přestupkového zákona (3 přestupky).

V roce 2014 uložila komise pro projednávání přestupků na pokutách v blokovém řízení, v přestupkovém řízení a na nákladech řízení celkem 138.400 Kč.

Dále byla, na základě veřejnoprávních smluv, účtována okolním obcím za vyřízení jejich přestupků částka 17.900 Kč. Za tyto obce vyřídila komise pro projednávání přestupků celkem 51 přestupků.

Celkové příjmy z uložených pokut za rok 2014 tedy činily 156.300 Kč.

Z přehledu v tabulce lze vysledovat, že se celkový počet přestupků sledovaného roku oproti předcházejícím obdobím mírně snížil. Dále lze konstatovat, že počet odložených přestupků z důvodu neznámých pachatelů klesl skoro o polovinu oproti předcházejícímu roku.

PŘÁVNÍ ODDĚLENÍ

POHLEDÁVKY MĚSTA ŠTERNBERKA

	2011	2012	2013	2014
předané k vymáhání	12	12	33	16
- z toho v daném roce vymoženo	3	0	0	0
- z toho uzavřené dohody o splátkách	0	2	1	1
- z toho přihlášeno do insolvenčního řízení	-	4	17	10
pohledávky zastavené z důvodu bezvýslednosti soupisu movitých věcí	0	0	0	0
pohledávky uplatněné v dědickém řízení	0	0	0	1

2. Přehled o činnosti odboru

V roce 2014 byly kromě výše uvedených agend dále odborem vnitřních věcí zajišťovány:

- oprava havarijního stavu propadlé kanalizace u objektu Hasičského záchranného sboru Šternberk, sídlící na náměstí Svobody 6, konkrétně se jednalo o úpravy prováděné na venkovním nádvoří

- vybudování nového osobního výtahu v budově Opavská 1, který byl vyměněn za starý, již technickým požadavkům nevyhovující nákladní výtah
- pořízení projektové dokumentace pro realizaci klimatizace v budově Opavská 1
- dle požadavků odborů vybavení kanceláří nábytkem
- spisová služba pro jednotlivé odbory – zajištění ukládání již uzavřených spisů do spisovny městského úřadu a následná archivace nebo skartace dle vyjádření Okresního archivu v Olomouci
- výmalba chodeb a podatelny v budově Opavská 1
- koordinace úklidových služeb ve všech budovách městského úřadu
- stavební úpravy kanceláří odboru sociálních věcí v budově Opavská 1
- zajištění přípravy a průběhu voleb do Evropského parlamentu, do zastupitelstev obcí, do Senátu Parlamentu České Republiky.

ODBOR SOCIÁLNÍCH VĚCÍ

1. Statistické údaje za rok 2014

SOCIÁLNÍ PRÁCE

Sociální práce

	2014
Počet klientů, kterým byla poskytována pomoc nebo sociální poradenství	378
Počet sociálních šetření v místě bydliště klienta	45

Veřejné opatrovnictví

	2014
Celkový počet opatrovanců	108
- z toho počet opatrovanců v pobytových zařízeních	100
Vykonané návštěvy u opatrovance, vykonané návštěvy nebo kontakty s opatrovancem v jiném prostředí, jednání u institucí ve prospěch opatrovance	100
Počet sociálních šetření na dožádání	25

Zvláštní příjemce dávek důchodového pojištění

	2014
Počet vydaných správních rozhodnutí	6
Počet evidovaných zvláštních příjemců	2

Sociální kuratela

	2014
Celkový počet osob evidovaných sociálním kurátorem pro dospělé	402
- z toho počet osob ve výkonu vazby a trestu odnětí svobody	61

Počet osob propuštěných z vězení	30
Počet osob, jimž byla poskytnuta jednorázová pomoc po propuštění z vězení	19

Parkovací průkazy

	2014
Počet vydaných parkovacích průkazů označujících vozidlo přepravující osobu těžce zdravotně postiženou	79

Sociální pohřby

	2014
Počet vypravených sociálních pohřbů	15

ODDĚLENÍ SOCIÁLNĚ PRÁVNÍ OCHRANY DĚTÍ

Počty případů evidovaných orgánem sociálně-právní ochrany dětí

	Evidovaný počet případů rodin z předchozího roku	Počet případů rodin zaevidovaných za sledovaný rok	Evidovaný počet případů ke konci roku
Rejstřík Om	1238	137	359
Rejstřík Nom	23	46	69

Umísťování dětí do náhradní rodinné péče a rozhodování o poručenství dětí

		Počet dětí celkem	Svěřené do péče příbuzných nebo blízkých osob	Se zdravotním postižením	0-2 let	3-5 let	6-9 let	10-14 let
Ve sledovaném roce bylo umístěno na základě rozhodnutí do	péče před osvojením	3	0	0	3	0	0	0
	osvojení	0	0	0	0	0	0	0
	péče jiné osoby	3	3	0	0	1	0	2
	předpěstounská péče	0	0	0	0	0	0	0
	pěstounská péče	2	2	0	0	0	0	2
	předpěstounská péče na přechodnou dobu	4	0	0	4	0	0	0
Jmenování poručníka dítěti s osobní péčí poručníka ve sledovaném roce		0	0	0	0	0	0	0

Klienti kurátora pro mládež

	Celkem	z toho			
		děti do 15 let	z toho dívek	mladistvých	z toho dívek
Počet evidovaných	46	25	12	21	3

Klienti řešení kurátorem pro mládež

	Celkem	z toho			
		dětí	z toho dívek	mladistvých	z toho dívek
Trestná činnost	5	2	1	3	0
Přestupky	5	x	x	5	0
Výchovné problémy	12	10	5	2	1
Dohledy	0	0	0	0	0
Uložená výchovná opatření mladistvým	1	x	x	1	0
Mladiství ve výkonu vazby nebo ve výkonu odnětí svobody	2	x	x	2	1
Opatření uložená dětem mladším 15 let	1	1	0	X	x

Náhradní rodinná péče

Pěstounská péče, osobní péče poručníka, péče jiné osoby

	Počet dětí k 31. 12.	Z toho se zdravotním postižením	Zánik pěstounské péče, poručenství nebo svěřeni dítěte do péče jiné fyzické osoby než rodiče ve sledovaném roce					
			Z toho dítě odešlo				Nabytí plné svéprávnosti dítěte	Jiným způsobem
			K rodičům	Do jiné formy náhradní rodinné péče	Do osvojení	Do ústavního zařízení nebo do ZDVOP		
Pěstounská péče	19	0	0	0	0	0	0	0
Pěstounská péče na přechodnou dobu	1	0	0	0	3	0	0	3
Poručenství s osobní péčí poručníka	7	0	0	0	0	0	1	0
Svěření dítěte do péče jiné osoby	11	0	2	0	0	0	0	0

Počet osob vykonávajících náhradní rodinnou péči

	Počet osob, které mají svěřeno alespoň jedno dítě do náhradní rodinné péče				Vztah k dítěti		
	k 1. 1. daného roku	v daném roce přibylo	v daném roce ubylo	celkem k 31. 12. daného roku	prarodiče	jiný příbuzní	cizí
Pěstounská péče	20	3	0	23	19	4	0
Pěstounská péče na přechodnou dobu	0	0	0	0	0	0	0
Poručenství s osobní péčí poručníka	10	0	1	9	2	1	6

Péče jiné osoby	9	5	1	13	12	1	0
-----------------	---	---	---	----	----	---	---

Dohledy, případy se vztahem k cizině

OSPOD sleduje děti	Počet případů ve sledovaném roce	Celkem k 31.12.sledovaného roku
Počet dětí, u kterých byl soudem stanoven dohled nad výchovou dítěte	4	58
z toho dohled nad úspěšností osvojení	0	0
Pomoc dětem ve zvláštních případech	0	x
Zajišťování návratu dětí z ciziny	0	x

Evidenční údaje

		Počet případů ve sledovaném roce
Podané návrhy (podněty) soudu na	nařízení ústavní výchovy	1
	nařízení předběžného opatření podle § 924 občanského zákoníku	2
	Svěření dítěte do péče zařízení pro děti vyžadující okamžitou pomoc (ZDVOP)	1
	Svěření dítěte do pěstounské péče na přechodnou dobu	4
	určení nezájmu rodičů o dítě	0
Podané podněty (oznámení) policii na	zanedbávání povinné výživy (§ 196 TZ)	0
	ohrožení výchovy dítěte (§ 201 TZ)	0
	Jiný trestný čin proti životu, zdraví, svobodě, lidské důstojnosti, mravnímu vývoji nebo jmění dítěte	2
Orgán sociálně právní ochrany ustanoven opatrovníkem		177
Počet případů, ve kterých orgán sociálně-právní ochrany dětí vykonává funkci veřejného poručníka dítěte		1
Počet případů domácího násilí, kterému jsou přítomny nezletilé děti a které jsou řešeny OSPOD		5
z toho počet případů s rozhodnutím o vykázaní ze společného obydlí		2
Zásahy zaměstnanců OSPOD v rámci pracovní pohotovosti		3

2. Statistické údaje za období 2011 - 2014

Oddělení sociálně-právní ochrany dětí

Počet spisů na úseku OSPOD v letech 2011 - 2013:

		2011	2012	2013	2014
Evidovaný počet případů rodin z předchozího roku	Rejstřík Om	1231	1332	1439	1438
	Rejstřík Nom	29	102	18	23
Počet případů rodin zaevidovaných za sledovaný rok	Rejstřík Om	101	107	108	137
	Rejstřík Nom	73	57	55	46

Evidovaný počet případů ke konci roku	Rejstřík Om	1332	1439	1238	1359
	Rejstřík Nom	102	159	73	70
Z toho živých případů	Rejstřík Om	335	330	381	339
	Rejstřík Nom	42	18	23	69

Ostatní statistické údaje:

	2011	2012	2013	2014
V ústavní výchově a ochranné výchově	16	15	18	14
Počet dětí se soudním dohledem	44	58	63	58
Klienti kurátora pro mládež, počet evidovaných	77	40	64	46
Týrané, zneužívané a zanedbávané děti	Chlapci 70 Dívky 70	Chlapci 28 Dívky 22	Chlapci 34 Dívky 25	Chlapci 36 Dívky 38
Archivace – celkem odečteno spisů	0	0	309	49
Počet pracovníků	5	5	5	5

Náhradní rodinná péče:

	2011	2012	2013	2014
Pěstounská péče (počet dětí)	17	16	18	19
Pěstounská péče na přechodnou dobu	0	0	0	1
Poručenství s osobní péčí poručníka	5	5	5	7
Výchova jiné fyzické osoby než rodiče	15	16	11	10
Počet osob, které mají svěřeno alespoň jedno dítě do pěstounské péče	24	30	29	28

SOCIÁLNÍ PRÁCE

Sociální práce

	2011	2012	2013	2014
Počet klientů, kterým byla poskytována pomoc nebo sociální poradenství	X	396	365	378
Počet sociálních šetření v místě bydliště klienta	X	37	44	45

Veřejné opatrovnictví

	2011	2012	2013	2014
Celkový počet opatrovanců	110	110	108	108
- z toho počet opatrovanců v pobytových zařízeních	100	100	94	100
Vykonané návštěvy u opatrovance, vykonané návštěvy nebo kontakty s opatrovancem v jiném prostředí, jednání u institucí ve prospěch opatrovance	399	456	195	100
Počet sociálních šetření na dožádání	24	23	25	25

Zvláštní příjemce dávek důchodového pojištění

	2011	2012	2013	2014
Počet vydaných správních rozhodnutí	8	9	6	6
Počet evidovaných zvláštních příjemců	2	3	3	2

Sociální kurátela

	2011	2012	2013	2014
Celkový počet osob evidovaných sociálním kurátorem pro dospělé	387	399	402	402
- z toho počet osob ve výkonu vazby a trestu odnětí svobody	72	99	76	61
Počet osob propuštěných z vězení	32	27	30	30
Počet osob, jimž byla poskytnuta jednorázová pomoc po propuštění z vězení	15	12	19	19

Parkovací průkazy

	2011	2012	2013	2014
Počet vydaných parkovacích průkazů označujících vozidlo přepravující osobu těžce zdravotně postiženou (od 01.10.2011)	37	257	73	79

Sociální pohřby

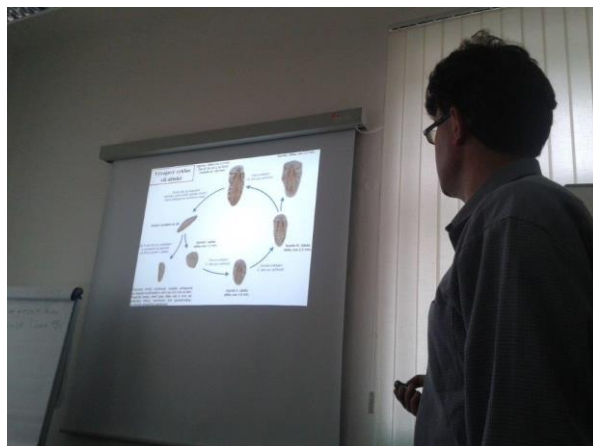
	2011	2012	2013	2014
Počet vypravených sociálních pohřbů	17	19	14	15

3. Přehled o činnosti odboru

Setkání Lokálního partnerství ve Šternberku v rámci spolupráce s Agenturou pro sociální začleňování



Setkání pracovníků OSPOD, zástupců neziskových organizací a Krajské hygienické stanice Olomouckého kraje na téma „Problematika zvýšeného výskytu vší“.



Besídka pro děti ze znevýhodněného sociokulturního prostředí - Azylový dům Šternberk Dalov



ODBOR DOPRAVY A SILNIČNÍHO HOSPODÁŘSTVÍ

Statistické údaje.

SILNIČNÍ SPRÁVNÍ ÚŘAD

	2011	2012	2013	2014
Rozhodnutí zvláštního užívání komunikace (§ 25)	160	148	117	142
Rozhodnutí o připojení k pozemní komunikaci (§ 10)	34	24	22	23
Rozhodnutí o povolení uzavírky a objížďky (§ 24)	52	37	41	52
Rozhodnutí o povolení stavby v silničním ochranném pásmu (§ 32)	3	5	2	3
Stanovení dopravního značení (§ 77 zák.č.361/2000 Sb.)	102	79	80	96
Státní dozor (§ 41)	4	3	12	0
Závazné stanovisko (§ 40)	18	13	8	1
Koordinované stanovisko	13	5	1	6
Rozhodnutí pevná překážka (§ 29)	2	6	2	0
Rozhodnutí deklaratorní	0	1	1	0
Rozhodnutí zastavení řízení (§ 66 zák.č. 500/2004 Sb.)	0	2	11	2
Vyjádření, stanoviska	65	61	59	93
Ostatní – rozhodnutí, usnesení				2
Správní delikty	1	1	0	1
Celkem	454	385	356	421
Poplatky (Kč)	88.300	53.900	66.100	72.200

PŘESTUPKY

	2011	2012	2013	2014
Počet přestupků	355	301	326	353
Postoupeno jinam	7	22	22	14
Odloženo	43	35	28	43
Počet přestupků ke zpracování	405	358	376	410
Vyřízeno v příkazní řízení	134	94	73	115
Vyřízeno ve správním řízení	103	144	130	112
Blokově	23	0	0	16
projednáním bez uložení opatření	0	0	0	0

Napomenutím	1	0	0	0
Pokutou	229	132	132	110
zákazem činnosti	73	75	50	91
zastavením řízení	17	8	8	2
Přestupky na úseku alkoholismu a OPL	49	25	32	49
Přestupky mladistvých do 18 let	5	1	0	1
Pořádkové pokuty	3	0	0	0
Podklady pro trestní řízení pro PČR	2	0	0	0
Rozhodnutí o zadržení ŘP	41	30	37	52
Žádost o souhlas k zahájení řízení o zadržení ŘP na Okresní Státní Zastupitelství Olomouc	17	10	14	15
Sdělení pro účely pojišťoven	38	41	32	18
Pokuty uloženy ve správním a příkazním řízení ve výši (Kč)	1 450.500	1 341.500	1 021.200	1 700,800

EVIDENCE VOZIDEL

	2011	2012	2013	2014
Vydáno osvědčení o registraci vozidla	2364	2290	2479	2559
Vydáno technických průkazů	375	339	435	405
Změny	4892	3739	7354	7581
Výdej dat z registru vozidel - § 4/3 zák. 56/2001	565	420	1115	880
Rozhodnutí o schválení technické způsobilosti dovezeného vozidla - §80	215	173	237	190
Rozhodnutí o vyřazení původního VIN vozidla - §80	1	1	1	2
Rozhodnutí o schválení technické způsobilosti přestavěného vozidla - §80	6	2	3	1
Rozhodnutí o přidělení zvláštních registračních značek		3	4	3
Obnova řízení §100 zák.č. 500/244 Sb.,		2	0	0

EVIDENCE ŘIDIČŮ

	2011	2012	2013	2014
Vydáno řidičských průkazů	1114	1053	2484	1451
Vydáno mezinárodních řidičských průkazů	53	55	61	54
Zapsáno profesní způsobilost řidiče	33	28	737	105
Vydáno digitálních paměťových karet	94	85	200	65
Změny *	22744	17275	33123	21784
Výdej dat z registru řidičů – § 121/1 zák. 361/2000	307	287	290	321

Odebrání ŘO po dosažení 12 bodů	25	14	14	20
Řízení o vrácení a odevzdání (výzvy) ŘP (po rozhodnutí soudu nebo jiného správního orgánu a po dosažení 12 bodů)	18	16	9	11
Vrácení ŘO dle §123 d (po 12 bodech)	11	12	12	5
Rozhodnutí o podmínění ŘO § 93/1		4	8	1
Rozhodnutí o odnětí ŘO dle § 94/1a (zdravotní nezpůsobilost)	3	6	9	6
Rozhodnutí o odnětí ŘO dle § 94/1b (odborná nezpůsobilost)	0	0	0	0
Pozastavení ŘO dle § 95	0	12	15	8
Přezkoušení odborné způsobilosti dle § 97, 101, 102	53	18	30	23
Vrácení ŘO dle § 100 (zdravotní způsobilost)	1	2	9	9
Rozhodnutí o vrácení ŘO a vrácení ŘP	75	59	37	52
Vrácení ŘO dle § 101 (odborná způsobilost)	0	0	0	0
Námítky ve správním řízení	6	2	4	4
Počet zaevidovaných přestupků v dopravě	3069	2155	2021	1078
Poplatky (tis.Kč)	1 812	1 742	2 008 795	1 871,085

* období 1.7.2012-31.12.2012 z důvodu přechodu na nový CRV

ZKOUŠKY ODBORNÉ ZPŮSOBILOSTI

	Počet vyzkoušených žáků		Počet opakovaných zkoušek					
			pravidla		technika		jízda	
Rok	2011	2012	11	12	11	12	11	12
AM moped od 15 let	3	4	0	1	0	0	0	0
A1 motocykl od 16 let	17	19	2	8	3	4	2	7
A18 motocykl od 18 let	23	17	4	0	3	1	3	1
A21 neomezeně motocykl od 21let	43	44	1	1	1	1	10	2
B osobní 3,5 t	358	302	105	83	35	43	17 2	135
B+E přívěs za osobní vozidlo	5	4	0	1	0	0	3	0
B1 osobní vozidlo do 900cm ³	0	0	0	0	0	0	0	0
C nákladní nad 3,5 t	31	19	6	6	6	8	10	11
C+E přívěs	18	17	0	3	0	1	1	6
C1 nákladní do 7,5 t	0	0	0	0	0	0	0	0
C1+E přívěs	0	0	0	0	0	0	0	0
T traktor	53	34	31	6	15	5	6	3
D	1	0	0	0	0	0	0	0
Celkem	552	460	149	110	83	69	207	165
Poplatky (tis.Kč)	497	413						

	Počet vyzkoušených žáků		Počet opakovaných zkoušek					
			pravidla		technika		jízda	
Rok	2013	2014	13	14	13	14	13	14
AM moped od 15 let	2	10	4		0		1	
A1 motocykl od 16 let	20	5	9		0		8	
A2 motocykl od 18 let	11	9	2		0		1	
A neomezeně motocykl od 24let	31	38	7		0		4	
B osobní 3,5 t	291	302	115		5		13 9	
B+E přívěs za osobní vozidlo	5	7	1		0		0	
B1 osobní vozidlo do 900cm ³	0	0	0		0		0	
C nákladní nad 3,5 t	25	17	8		7		12	
C+E přívěs	15	13	5		5		6	
C1 nákladní do 7,5 t	0	0	0		0		0	
C1+E přívěs	0	0	0		0		0	
T traktor	58	48	30		0		15	
D	1	0	0		0		0	
Celkem	459	449	144	81	19	5	166	161
Poplatky (tis.Kč)	407	390						

EVIDENCE AUTOŠKOL

	2011	2012	2013	2014
Vydání registrace k provozování AŠ	1	1	0	0
Změna údajů v registraci AŠ	7	6	17	15
Odnětí registrace k provozování AŠ	0	0	0	0
Správní delikt				1
Poplatky (Kč)	2.000	2 000	0	0

TAXISLUŽBA

	2011	2012	2013	2014
Osvědčení o odborné způsobilosti k provozování taxislužby § 6,8 *)	2	0	0	0
Počet změn v evidenci taxislužby	55	24	47	61
Správní delikt	1	0	0	0
Státní odborný dozor	1	1	0	1
Poplatky (Kč)	32.000	10.000	13.000	17.000

*)zrušeno novelou zákona od 1.5.2013

STANICE MĚŘENÍ EMISÍ

	2011	2012	2013	2014
Osvědčení a oprávnění k provozování st. měření emisí § 80	0	1	2	0
Počet změn	2	1	3	0
Státní odborný dozor	2	2	0	3
Poplatky (Kč)	800	2 200	2 200	2 200

SPECIÁLNÍ STAVEBNÍ ÚŘAD

	2011	2012	2013	2014
Stavební povolení	9	8	9	14
Veřejnoprávní smlouvy	0	0	1	0
Dodatečné povolení	0	1	1	1
Ohlášení stavby	7	0	2	2
Zastavení stavebního řízení	3	7	3	3
Prodloužení platnosti SP	4	3	5	3
Prodloužení lhůty pro dokončení stavby	0	1	0	0
Povolení změny stavby	0	2	4	4
Kolaudační řízení	1	0	0	2
Předčasné užívání	4	2	1	1
Zákaz užívání	0	1	0	0
Kolaudační souhlas	8	4	14	6
Jiná rozhodnutí	8	12	6	10
Ostatní opatření	15	23	49	60
Kontrolní prohlídky	24	19	22	20
Celkem správních úkonů	84	83	117	126
Poplatky (Kč)	10.000	19.900	31.500	83.000

ODBOR STRATEGICKÉHO ROZVOJE A INVESTIC

1. Statistické údaje

1.1 Strategie rozvoje města, řízení projektů

Žádosti o dotace, zpracované odborem, směřující do oblasti investiční výstavby a jejich případná následná administrace:

Přehled žádostí o dotaci:

Typ žádosti	2011	2012	2013	2014
Počet podaných	13	13	4	6
Počet schválených	7	9	4	3
Počet zamítnutých	5	4	0	2
Počet nerozhodnutých	1	0	0	1

Objem finančních prostředků v dotacích:

	2011	2012	2013	2014
Celkové výdaje schválených dotačních žádostí	68,2 mil.	34,0 mil.	49,2 mil.	18,7 mil.
Celková dotace schválených žádostí	49,2 mil.	26,2 mil.	31,6 mil.	16,8 mil.

1.2 Úsek inženýrské investorské činnosti:

Nejvýznamnější investiční akce a velké opravy:

Akce	Náklady roku 2014 (tis. Kč)
Nádoby na bioodpad	1831
Rozšíření podzemních kontejnerů	545
Dešťová kanalizace Dalov	748
MŠ Světlov - přírodní hřiště	1048
MŠ Nádražní - přírodní hřiště	94
MŠ Komenského - rekonstrukce vnitřního osvětlení	500
Sanace opěrné zdi ulice Rýmařovská	994
Přechod pro chodce Sadová	700
Přechod pro chodce Olomoucká	370
Rekonstrukce ulice U Horní brány	5111
Rekonstrukce ul. Masarykova, Krampolova	30463
Rekonstrukce MKZ Šternberk - I. etapa	15257
Workout park	167
Odkanalizování objektu DDM	472
Veřejné osvětlení Uničovská	353
Příspěvek na dobudování cyklostezky Olomouc - Šternberk	600
Výtah v budově MěÚ Opavská 1	764

Informační systém MP, licence programů, vypočetní technika	574
Školní hřiště Dr. Hrubého - úprava povrchu	1291
Kanalizační přípojka hřbitov	302
Nákup vozidla VW Transporter	549

V oblasti přípravy akcí odbor zajišťoval přípravnou nebo projektovou dokumentaci na následující významné akce:

- Město Šternberk - Atletický stadion
- Regenerace panelových sídlišť - PD Nádražní
- Infrastruktura Lužická, U Hřbitova -PD
- Infrastruktura ulice Nad Nemocnicí
- Křižovatka Uničovská - Krampolova
- Dostavba DPS - Uničovská 53 - I.etapa (výtah)
- Školní hřiště ZŠ nám.Svobody
- Využití objektu Opavská 2,4 - studie
- Přeložka NN ulice Hraniční
- MŠ Komenského - oprava chodníků, osvětlení areálu

1.3 Veřejné zakázky

VEŘEJNÉ ZAKÁZKY	2012	2013	2014
Veřejné zakázky celkem	23	45	32
Veřejné zakázky zadávané dle zákona č.137/2006 Sb., o veřejných zakázkách, ve znění pozdějších předpisů	6	14	4
zakázky na stavby	2	6	3
zakázky na služby	4	4	1
zakázky na dodávky	--	4	--
zakázky zajišťované pověřeným zadavatelem	4	8	5
Veřejné zakázky malého rozsahu	17	31	28
zakázky malého rozsahu na stavby	7	13	17
zakázky malého rozsahu na dodávky	1	8	6
zakázky malého rozsahu na služby	9	10	5

Veřejné zakázky zadávané prostřednictvím externích firem:

- Rekultivace skládky TKO Šternberk - Tankodrom
- Pronájem zařízení měření rychlosti vozidel na pozemních komunikacích
- Šternberk , lokalita ulic Masarykova - Krampolova
- Šternberk - revitalizace centra města - Ul. U Horní brány
- Projekt záchrany a obnovy bývalého augustiniánského kláštera ve Šternberku

U všech těchto uvedených zakázek odbor zajišťoval veškerou komunikaci s „pověřeným zadavatelem“, podílel se na zpracování zadávací dokumentace, zajišťoval administraci zakázky na „profilu zadavatele“ a vůči uchazečům, přípravu podkladů pro

projednání zakázky zadavatelem v souladu se zákonem 137/2006 Sb., o veřejných zakázkách ve znění pozdějších předpisů (projednání v orgánech města), apod.

1.4 Doprava a místní hospodářství

VYJÁDŘENÍ NA ÚSEKU SPRÁVY KOMUNIKACÍ	2012	2013	2014
zábory veřejného prostranství	61	42	38
vyjádření vydaná pro stavební úřad	104	74	106
vyjádření pro odbor dopravy a silničního hospodářství	90	74	102
rozkopávky komunikací	18	21	11
uzavírky komunikací	28	29	64
dopravní značení	36	22	23
ostatní	8	4	4

2. Přehled o činnosti odboru za rok 2013

2.1 Strategie rozvoje města, řízení projektů

Přehled dotačních projektů – orientační soupis roku 2014:

Název	Program	Náklady			
		náklady celkem	% dotace*	dotace	spoluúčast města
Cestování časem – Expozice času (ukončeno)	OPČR-PL	20.623.239,-	90	17.332.900,- (proplaceno k 16.05.2014)	3.290.339,-
Vzdělávací centrum Šternberk (ukončeno)	OPLZZ	1.801.651,70	85	1.165.187,99 (643.738,75 -proplaceno k 13.03.2014 v rámci závěrečné ŽOP, 521.449,24 – proplaceno v předchozích letech)	636.463,71
Regenerace promenádních alejí ve Šternberku a místních částech (ukončeno)	OPŽP	2.716.690,34	75	1.872.276,99 (81.572,94 -proplaceno k 18.08.2014 v rámci závěrečné ŽOP, 1.790.704,05 bylo proplaceno v r. 2013)	844.413,35
Systém pro separaci a sběr BRKO ve městě Šternberk (ukončeno)	OPŽP	1.874.290,-	40	607.600,- (proplaceno k 10.07.2014)	1.266.690,-
Šternberk – výstavba mateřské školy v lokalitě Světlav (ukončeno, vyjma financování)	ROP SM	23.688.709,60	85	4.999.955,85 (999.991,17 - bylo vyplaceno k 05.12.2014, 499.995,58 - bude vyplaceno v rámci závěrečné ŽOP cca 08/2015, 3.499.969,09 bylo vyplaceno v r.2013)	18.688.753,75
Udržitelné využívání zdrojů energie v MŠ Komenského Šternberk, snížením	OPŽP	4.006.508,-	90	2.354.656,48 (1.971.512,25 -bylo vyplaceno k 09.04.2014 383.144,23	1.651.851,52

energetických ztrát (ukončeno)				-bylo proplaceno k 14.05.2014)	
Multifunkční kulturní zařízení Šternberk (v realizaci)	OPŽP	38.543.965,90	90	7.399.137,42 (2.015.776,22 – proplaceno k 9.12.2014 5.383.361 bude proplaceno cca 08/2015)	31.144.828,48
„Šternberk – revitalizace centra města – ul. U Horní brány (ukončeno, vyjma financování)	ROP SM	4.700.827,-	85	3.995.702,95 (1.279.764,- proplaceno k 6.11.2014, 1.900.037,78 bude proplaceno cca 04/2015, 815.901,17 bude proplaceno v rámci závěrečné ŽOP cca 08/2015)	705.124,-
Šternberk – lokalita ulic Masarykova a Krampolova (ukončeno, vyjma financování)	ROP SM	33.023.165,-	85	16.758.154,- (11.819.879,85 proplaceno k 4.12.2014, 3.284.367,74 bude proplaceno 03/2015, 1.653.906,41 bude proplaceno v rámci závěrečné ŽOP cca 08/2015)	16.265.011,-
MŠ Světlov – přírodní hřiště (ukončeno)	OPŽP	1.127.883,-	90	957.221,08 (proplaceno k 31.10.2014)	170.661,92
Rozšíření systému separace odpadů ve městě Šternberk (v realizaci)	OPŽP	3.555.642,80	90	3.200.078,38 (bude proplaceno cca 08/2015)	355.564,42
Zvyšování kvality ve vzdělávání v SO ORP Šternberk (v realizaci)	OPVK	11.343.450,27	100	11.343.450,27 (bude propláceno v průběhu r. 2015)	0
Projekt záchrany a obnovy objektu býv. Augustiniánského kláštera (v realizaci)	ROP	3.305.527,43	70	2.002.000,62 (bude proplaceno cca 03/2016)	1.303.526,81
Konsolidace IT a nové služby TC města Šternberk (v realizaci)	IOP	3.970.000,-	85	3.374.500,- (bude proplaceno cca 02/2016)	595.500,-
Signalizačního zařízení pro Hasičský záchranný sbor Olomouckého kraje, požární stanice Šternberk	OI.kraj	150.000,-	100	150.000,- (proplaceno k 23.12.2014)	-

ROP SM – Regionální operační program Střední Morava
OPČR – PL – Operační program přeshraniční spolupráce
IOP – Integrovaný operační program
OPLZZ – Operační program lidské zdroje a zaměstnanost
OPŽP – Operační program životní prostředí
OPVK – Operační program Vzdělávání a konkurenceschopnost

2.2 Úsek inženýrské investorské činnosti

Odbor vykonával inženýrskou investorskou činnost ve formě zajištění technického dozoru investora jak na stavbách v rámci odboru, tak u staveb správců dalších činností. Pracovníci odboru technicky zajišťovali i odbornou technickou spolupráci na akcích dalších odborů, zajišťovaných z provozních prostředků v rámci oprav a údržby svěřeného majetku.

2.3 Doprava a místní hospodářství

Odbor zajišťoval projektovou dokumentaci pro následující významné akce v oblasti dopravy:

- Šternberk – lokalita ulic Masarykova a Krampolova (dokončení PD)
- Šternberk – Regenerace centra města, Ulice U Horní brány (aktualizace)
- Infrastruktura ulice Nad Nemocnicí
- Zvýšení bezpečnosti dopravy – Křižovatka Uničovská, Krampolova
- Cyklostezka Šternberk – Babice – aktualizace
- Regenerace panelových sídlišť – PD Nádražní (aktualizace)
- Stavební úpravy Panská, Dvorská, Vodní

FOTODOKUMENTACE STAVEB:

Dešťová kanalizace Dalov



Přírodní hřiště Světlov

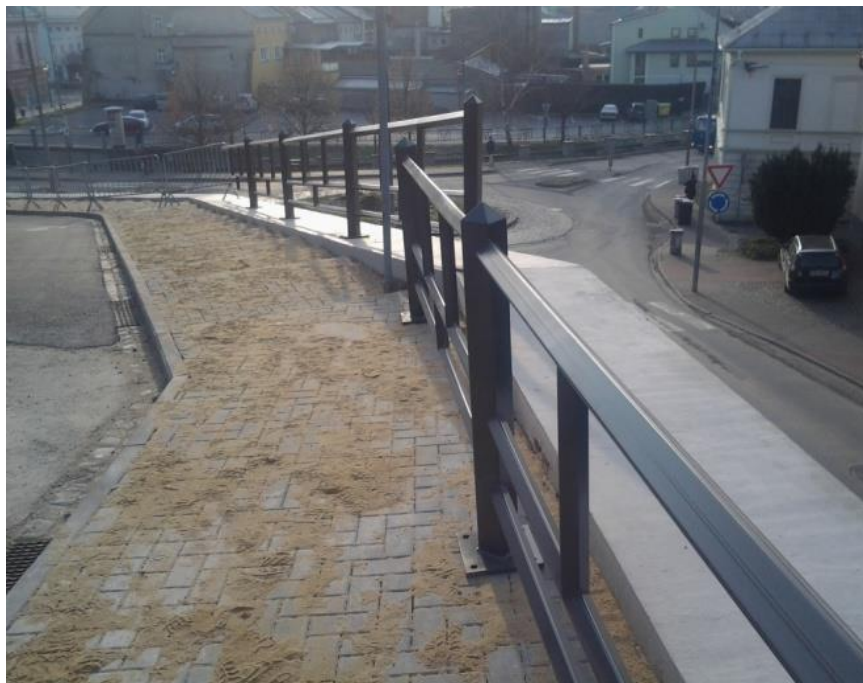


MŠ Komenského – rekonstrukce vnitřního osvětlení



Sanace opěrné zdi ul. Rýmařovská

Výtah MěÚ Opavská



Lokalita ulic Masarykova a Krampolova



ODBOR ŽIVOTNÍHO PROSTŘEDÍ

1. Statistické údaje

rozhodnutí / rok	2011	2012	2013	2014
vodoprávní úřad	156	134	127	90
ochrana půdy	33	34	29	36
ochrana přírody	109	82	105	45
ochrana zvířat proti týrání	11	9	8	14
státní správa lesů	23	24	31	28
státní správa myslivosti	18	6	11	25
nakládání s odpady	13	17	10	3
místní poplatek za odpad	820	949	1.008	1.023
celkem	1.183	1.255	1.329	1.264

ostatní písemnosti / rok	2011	2012	2013	2014
vyjádření, sdělení, stanovisko	966	1180	1102	1005
hlášení evidence odpadů	183	177	223	230
hlášení přepravy nebezp. odpadů	925	1215	1925	2413
lovecké a rybářské lístky	163	103	117	111
stížnosti	3	4	4	1
celkem	2.240	2.679	3.371	3.760

sankce / rok	2011	2012	2013	2014
přestupky	16	12	14	23
jiné správní delikty	4	2	5	7
uloženo na pokutách (v Kč)	105.000	97.000	125.000	183.000

2. Přehled o činnosti odboru

a) odpadové hospodářství:

- zadávání prací a kontrola činnosti svozové společnosti Remit s.r.o.,
- zadávání prací a kontrola činnosti pracovníků veřejně prospěšných prací,
- zavedení sběru a svozu biologicky rozložitelných odpadů (BRO) ze zahrad a domácností (nákup 1700 ks speciálních nádob – biopopelnic, jejich distribuce občanům, odvoz BRO na městskou kompostárnu,
- nové dlážděné povrchy u trvalých stanovišť kontejnerů (3 stanoviště na separovaný odpad a 5 stanovišť na směsný komunální odpad z chatovišť),
- příprava realizace projektu „Rozšíření systému separace odpadů ve Šternberku“ spočívající ve zbudování 3 nových stanovišť podzemních kontejnerů a pořízení dalších nádob na separaci biologicky rozložitelných odpadů (250 ks biopopelnic, 100 ks biokontejnerů a 500 ks zahradních kompostérů),
- zavedení sběru použitých rostlinných olejů z domácností,
- likvidace černých skládek, především na stanovištích separačních kontejnerů,
- mobilní sběr velkoobjemových, nebezpečných a biologicky rozložitelných odpadů,

- dokončení obnovy kontejnerů na separaci kovů a skla (pořízení 22 nových nádob),
- spolupráce se společností Eko-kom a.s. na zvyšování množství tříděných odpadů,
- aktualizace projektové dokumentace rekultivace skládky komunálních odpadů v lokalitě Tankodrom včetně provedení výběrového řízení na zhotovitele (stavební realizace rekultivace skládky v roce 2015),
- vedení evidence poplatníků místního poplatku za provoz systému shromažďování, sběru, přepravy, třídění, využívání a odstraňování komunálních odpadů včetně vymáhání toho poplatku dle zákona č. 280/2009 Sb., daňový řád,
- provádění kontrol právnických osob v souvislosti s dodržováním zákona o odpadech,
- zabezpečení dalších činností dle zákona č. 185/2001 Sb., o odpadech, ve znění pozdějších předpisů.



Nové nádoby na třídění bioodpadu, kovů, skla a rostlinných tuků

b) lesní hospodářství:

- zavedení přímého hospodaření v lesích ve vlastnictví města Šternberka (300 ha):
 - zaměstnání nového lesního správce,
 - uzavření dodavatelských smluv na pěstební a těžební činnosti,
 - uzavření odběratelských smluv na prodej dříví,
 - pořízení základního technického vybavení (vozík za auto, motorová pila),
 - opravy lesní odvozní a přibližovací dopravní sítě,
 - podání žádostí o dotaci na hospodaření v městských lesích,
 - likvidace kalamit způsobených klimatickými vlivy a podkorním hmyzem.



Následky větrné kalamity



Přibližování dříví koňmi



Ochrana proti kůrovci – lapače



Uklid pasek před sázením stromků

- plnění úkolů státní správy lesů na 10.178 ha lesa u 317 vlastníků,
- administrace dotací na meliorační a zpevňující dřeviny pro Lesy České republiky s.p. – lesní správu Šternberk a lesní správu Bruntál,
- spolupráce s Okresním mysliveckým svazem Olomouc na přehlídce trofejí, ozdravování zvěře, zkouškách adeptů a dalších aktivitách,
- provádění činností ve státní správě rybářství – problematika rybářských stráží a vydávání rybářských lístků,
- zabezpečení dalších činností dle zákona č. 289/1995 Sb., o lesích, ve znění pozdějších předpisů a zákona č. 449/2001 Sb., o myslivosti, ve znění pozdějších předpisů.

c) ochrana přírody a veřejná zeleň:

- údržba ploch veřejné zeleně ve městě a místních částech o celkové výměře 42 ha včetně péče o dřeviny,
- výsadby nových dřevin a jejich evidence v elektronickém pasportu veřejné zeleně (např. podél Sprchového potoka, u městského hřbitova, v ulici Komenského),
- umístění květinové výzdoby v mobilních nádobách v centru města (Hlavní a Horní náměstí, Radniční a Bezručova ulice),
- zadání prací a kontrola činnosti společností provádějících údržbu veřejné zeleně,
- kontroly uložených náhradních výsadeb a obnovování prvků ÚSES v krajině,
- povolování kácení dřevin rostoucích mimo les na území města Šternberka,

- zabezpečení dalších činností dle zákona č. 114/1992 Sb., o ochraně přírody a krajiny, ve znění pozdějších předpisů.



Výsadby stromů podél Sprchového potoka a v ulici Komenského

d) ochrana ovzduší:

- kontroly znečišťovatelů ovzduší (právnických osob a fyzických osob podnikajících),
- vydávání závazných stanovisek k povolování malých zdrojů znečištění ovzduší,
- zabezpečení dalších činností dle zákona č. 201/2012 Sb., o ochraně ovzduší, ve znění pozdějších předpisů.

e) ochrana zvířat proti týrání:

- spolupráce s Městskou policií Šternberk při odchytu toulavých a týraných psů, provozu záchytných kotců ve Šternberku a součinnost při převozech do útulků,
- odchyt toulavých koček, zabezpečení kastrace a umístování k náhradním chovatelům,
- šetření stížností na chov hospodářských a domácích zvířat.

f) ostatní:

- organizace soutěže pro veřejnost o nejkrásnější květinovou výzdobu okna, balkonu a předzahrádky,
- součinnost se vzdělávacími a volnočasovými organizacemi na projektech environmentální výchovy a vzdělávání,
- zapojení města Šternberka do celostátní úklidové akce s veřejností „Uklid'me Česko“ – úklid černých skládek a veřejných prostranství.

ODBOR ŠKOLSTVÍ A KULTURY

1. Statistické údaje

a) školství

Přehled počtu škol a školských zařízení v obvodu rozšířené působnosti:

mateřské školy	8	Šternberk – Komenského, Nádražní, Domašov nad Bystřicí, Domašov u Šternberka, Hnojice, Jívová, Lužice, Moravský Beroun
základní školy – 1. stupeň	1	Jívová
základní školy – 1. stupeň s mateřskou školou	5	Babice, Mladějovice, Štarnov, Žerotín, Huzová
základní školy 1. – 9. ročník	4	Šternberk – Svatoplukova, Dr. Hrubého, nám. Svobody, Moravský Beroun
samostatné školní jídelny	1	Šternberk – Komenského (pracoviště Svatoplukova a Komenského, výdejna Dr. Hrubého a nám. Svobody) (ostatní jídelny, výdejny – součásti škol)
ostatní	3	Šternberk – ZUŠ, DDM ZUŠ Moravský Beroun
celkem	22	

Rozpočet přímých výdajů (rozpis dotace v Kč ze státního rozpočtu):

	2014	2013	2012	2011
Přepočtené úvazky zaměstnancův ORP	346,44	331,11	313,28	302,57
přímé výdaje v ORP (platy, ostatní platby za provedené práce, pojistné, ostatní)	121 478 900	116 110 200	106 123 100	98 612 700
z toho rozpočet přímých výdajů zřizovaných škol a školských zařízení	81 757 100	76 401 400	72 648 900	68 718 600

Přehled počtu zpracovávaných statistických výkazů:

<i>výkazy o zaměstnancích a mzdových prostředcích</i>	2014	2013	2012	2011
P 1-04	88	88	84	88

<i>výkonové výkazy</i>	2014	2012	2012	2011
S 53-01 – o zahájení povinné školní docházky	10	10	10	10
R 22-01 – o školní knihovně	-	-	7	7
S 3-01 – o základní škole	-	-	-	10
S 1-01 – o mateřské škole	17	18	17	14
R 13-01 – o ředitelství škol	18	18	18	18
S 24-01 – o ZUŠ	2	2	1	1
Z 2-01 – o školní družině	10	10	10	10
Z 15-01 – o činnosti DDM	1	1	1	1
Z 17-01 – o školním stravování	24	25	25	20
M 3 – výkaz – školní matriky ZŠ	20	20	20	20

Kapacita MŠ, počty žáků, obědů a členů kroužků zřizovaných zařízení

	rok	2014	2013	2012	2011
mateřské školy	kapacita	444	364/444*	364	364
základní školy	počet žáků	1 412	1 375	1 333	1 295
školní jídelny	počet obědů za rok	348 000	327 700	328 100	331 666
Základní umělecká škola	počet žáků	600	600	569	585
Dům dětí a mládeže	počet členů kroužků	1 200	1 080	852	1 026

* k 30.06.2013 ukončen provoz pracoviště MŠ Hvězdné Údolí (1 třída) / od 1.9.2013 v provozu nové pracoviště MŠ Světlov (4 třídy)

b) Památková péče a kultura

Památková péče:

Památkově chráněné objekty a památkově chráněná území	počet
Počet kulturních památek na území města Šternberka	69
Počet kulturních památek ve správním obvodu	33
Počet movitých kulturních památek ve správním obvodu obce	178
Počet městských památkových zón ve Šternberku	1
Počet městských památkových zón ve správním obvodu	0
Počet ochranných pásem na území města Šternberka	1
Počet ochranných pásem ve správním obvodu obce	1

Státní správa na úseku památkové péče	2014	2013	2012	2011
Počet vydaných závazných stanovisek ke kulturním památkám	18	20	16	28
Počet vydaných závazných stanovisek na objekty a území MPZ	47	36	46	49
Počet vydaných závazných stanovisek na objekty v ochranném pásmu	16	19	13	20
Počet vydaných závazných stanovisek k restaurování	8	10	3	4
Počet vydaných vyjádření k provedení archeologického průzkumu	4	1	1	6
Počet řešených přestupků na úseku památkové péče	6	4	9	4
Počet provedených místních šetření na území města Šternberka	73	64	89	87
Počet provedených místních šetření ve správním obvodu obce	19	22	25	8
Počet odvolání proti vydaným stanoviskům	0	1	1	3
Počet potvrzených stanovisek proti odvolání	0	1	1	2
Počet zpětvzetých žádostí	1	0	2	4
Počet vydaných vyjádření (k územním plánům, zamýšleným stavebním úpravám, aj.)	21	13	18	24
ÚKONY CELKEM	213	191	224	242

Kultura:

❖ **Městská kulturní zařízení, příspěvková organizace na úseku kultury**
zřizovaná Městem Šternberk
pracoviště (střediska): Městský klub, Městská knihovna, Expozice času, Městské informační centrum, Šternberské listy

V roce 2014 byla započata rekonstrukce budovy Městského klubu, od dubna z důvodu probíhajících stavebních prací byla dočasně přestěhována knihovna a kanceláře vedení organizace do objektu Komenského 9.

❖ **Počet přijatých oznámení pořadatele veřejnosti přístupných akcí** podle obecně závazné vyhlášky č. 4/2011, o stanovení podmínek pro pořádání, průběh a ukončení veřejnosti přístupných sportovních a kulturních podniků, včetně tanečních zábav a diskoték a jiných kulturních podniků v rozsahu nezbytném pro zajištění veřejného pořádku:

rok	2014	2013
počet	44	26

❖ **Počet vydaných rozhodnutí o udělení/neudělení výjimky z obecně závazných vyhlášek:**

	rok 2014		rok 2013	
	udělena	neudělena	udělena	neudělena
Výjimka z doby konání veřejnosti přístupných akcí (OZV č. 4/2011)	8	0	8	0
Výjimka z použití zábavní pyrotechniky (OZV č. 1/2011, o veřejném pořádku)	2	0	2	0
Výjimka z konzumace alkoholických nápojů (OZV č. 3/2008, o zákazu konzumace alkoholických nápojů na veřejném prostranství)	5	0	10	0
CELKEM	15	0	20	0

2. Přehled činnosti odboru za rok 2014

- ☞ **Investiční akce a větší opravy** (ve spolupráci s dalšími odbory, zejména OSRI):
- hřiště v přírodním stylu MŠ Světlov (realizace se spolufinancováním z programu OPŽP); náklady 2014: 1 048,46 tis. Kč
 - odkanalizování objektů DDM Opavská 14: 471,71 Kč tis. Kč
 - projekt „Multifunkční kulturní zařízení Šternberk – rekonstrukce Městského klubu – 1. etapa“, náklady 2014: 15 256,52 tis. Kč
 - školní hřiště ZŠ nám. Svobody – přípravné práce, náklady 2014: 75,76 tis. Kč
 - projektová příprava - chodníky a doplnění venkovního osvětlení, čištění kanalizace, monitoring MŠ Komenského: 105,12 tis. Kč
 - oprava školního hřiště ZŠ Dr. Hrubého: 1 290,85 tis. Kč
 - výměna vnitřního osvětlení v budovách MŠ Komenského: 499,63 tis. Kč
 - vybudování workout hřiště v Tyršových sadech: 166, 98 tis. Kč

- projektové práce v souvislosti s projektem „Kláster v proměnách času“: 293,43 tis. Kč
- příprava projektu „Záchrana a obnova objektu bývalého augustiniánského kláštera ve Šternberku“: 56,87 tis. Kč

☞ **Neinvestiční akce s dotacemi:**

- projekt v rámci programu prevence kriminality na místní úrovni „Vzdělávání a informovanost v řešení bezpečnostních rizik spojených se sociálním vyloučením“ (náklady 45,75 tis. Kč, z toho dotace 41 tis. Kč)
- realizace projektu „Zvyšování kvality ve vzdělávání v SO ORP Šternberk“, dotace MŠMT – Operační program Vzdělávání pro konkurenceschopnost; projekt trvá 7/2014 – 6/2015. Cílem je vytvořit návrh strategie rozvoje vzdělávací soustavy s ohledem na rovné příležitosti ve správním obvodu ORP Šternberk. Do projektu jsou zapojeni odborní pracovníci pro práci s cílovou skupinou – dětmi ohroženými školním neúspěchem (pedagogové ZŠ, logopedi, výchovní poradci, asistenti), dále se na realizaci podílí MAS Šternbersko a odborní pracovníci z Univerzity Palackého – pedagogická a přírodovědecká fakulta a pracovníci školského poradenského pracoviště (školní psychologové)

☞ **Památková péče:**

- program Obnova kulturních památek prostřednictvím obcí s rozšířenou působností – administrace dotačního programu ministerstva kultury; poskytnuto 208 tis. Kč: restaurování sochy sv. Josefa v Huzové a sochy sv. Jana Nepomuckého v Norberčanech (nález historicky cenných dokumentů)
- Program regenerace památkových rezervací a městských památkových zón – příspěvky vlastníkům kulturních památek; z rozpočtu ministerstva kultury poskytnuto 200 tis. Kč a podíl města 70 tis. Kč (restaurování vstupních vrat Olomoucká 18, restaurování štukové výzdoby uliční fasády Olomoucká 4, obnova uliční fasády Radniční 12)
- udržovací restaurátorské práce na Mariánském sloupu na Horním náměstí, celkem 58 tis. Kč
- restaurování soch sv. Jana Nepomuckého na ulici Potoční, celkem 106 tis. Kč
- zahájena obnova kaple na ulici Svatoplukova, celkem 55 tis. Kč
- zahájeno restaurování kamenného portálu objektu Partyzánská 1, celkem 75 tis. Kč
- zahájeno restaurování kamenného kříže na městském hřbitově, celkem 100 tis. Kč

☞ **Sportovní, společenské a kulturní akce:**

- organizace setkání u příležitosti Dne učitelů v Expozici času
- spolupráce se školami při zápisu do 1. tříd základních škol a mateřských škol
- organizace programu u příležitosti Dnů evropského dědictví v prostorách bývalého augustiniánského kláštera
- spolupráce s AMK při organizaci závodů do vrchu (Mistrovství Evropy, Ecce Homo Historic, péče o hosty)
- předání ocenění nejlepším trenérům, sportovcům a družstvům
- zajištění účasti šternberských sportovců na Sportovním setkání mládeže partnerských měst ve slovenské Dobšíně
- zajištění účasti sportovců na akci OLD BOYS ve slovenské Dobšíně

☞ **Ostatní:**

- správa dětských veřejných hřišť, běžná údržba a revitalizace veřejných hřišť v místních částech, instalace nových herních prvků
- provoz dopravního hřiště (financováno v rámci schváleného příspěvku na provoz DDM, organizační zajištění DDM - garance výuky dopravní výchovy, spolupráce se školami),
- rozšíření světelné vánoční výzdoby v centru města
- organizace semináře pro pedagogy škol a školských zařízení v obvodu působnosti
- prezentace školských zařízení veřejnosti (Dny otevřených dveří, vystoupení dětí MŠ, ZŠ a ZUŠ na akcích města, hradu aj.)
- administrace programu prevence kriminality (žádost o státní dotaci, koordinace, závěrečné vyhodnocení a vyúčtování), 3 projekty (asistenti prevence kriminality 2x, Vzdělávání strážníků a policistů: celkové náklady 373 tis. Kč, v tom dotace ministerstva vnitra 308 tis. Kč
- administrace komisí: komise kulturní a cestovního ruchu, komise pro děti a mládež

☞ **Příspěvky v oblasti sportu, volného času, kultury, prevence kriminality:**

		počet <u>žádostí</u>	počet <u>příspěvků</u>	poskytnuté příspěvky <u>celkem Kč</u>	
kultura:	činnost	7	7	120.000	
	akce	25	18	345.000	z toho 5.800 Kč vráceno
prevence kriminality:		7	5	44.000	
sport a volný čas:	činnost	17	14	1.260.000	
	akce	11	10	71.000	
provoz, ostatní:		7	6	2.610.000	z toho 136.182 Kč vráceno
<i>(provoz sokolovny, fotbalového stadionu, kina, extraliga volejbalu)</i>					
významné projekty		9	9	1.630.000	
<i>(činnost AMK Ecce Homo; Šternberský kopec, Šternberské kulturní léto pod hvězdami, Naše kino, cyklistické závody Czech cycling Tour, galakonzert Harmonie Šternberk, Město v pohybu atd.)</i>					
celkem rok 2014		83	69	6.080.000	
<i>(rok 2013:</i>		<i>79</i>	<i>60</i>	<i>4.441.000)</i>	

Fotogalerie nejvýznamnějších aktivit:



restaurování sochy sv. Jana
Nepomuckého



udržovací restaurátorské práce
na Mariánském sloupu



restaurování štukové výzdoby
uliční fasády Olomoucká 4



workout Tyršovy sady



hřiště Lhota



hřiště Krakořice



hřiště v přírodním stylu Světlov



výměna osvětlení
MŠ Komenského



oprava školního hřiště
ZŠ Dr. Hrubého



rekonstrukce Městského klubu



nález v Norberčanech



zápis do 1. tříd



výstava Zločin a trest ve
Šternberku, sklepy Expozice
času



Dny evropského dědictví,
prohlídka barokních krovů,
klášter



výstava houslí, klášter



předání ocenění nejlepším sportovcům, družstvům a trenérům



sportovní setkání mládeže
v Dobšíně



předání pamětních listů
prvníčkům



setkání ke Dni učitelů



projekt vzdělávání strážníků

ODBOR OBECNÍ ŽIVNOSTENSKÝ ÚŘAD

1. Statistické údaje

REGISTRAČNÍ ČINNOST

	2011	2012	2013	2014
Počet podnikatelských subjektů	3759	3805	3433	3813
Počet živnostenských oprávnění (ŽO)	5263	5390	5578	5752
- z toho aktivních	4282	4446	4865	4469
Počet podnikatelů, kterým vzniklo ve sledovaném roce nové ŽO	318	265	276	347
Počet vydaných výpisů ze ŽR jako průkazů živnostenských oprávnění	660	629	538	678
Počet výpisů a potvrzení ze živnostenského rejstříku	94	101	63	43
Počet přerušení a pokračování v provozování živnosti	472	558	588	508
Počet zrušení živnostenských oprávnění	138	103	134	152
Počet změn údajů o provozovně	222	280	271	326
Celkem provedených úkonů v IS RŽP	5548	5630	5866	5980
Celkem správní poplatky (v Kč)	271.175	225.680	179.245	226.240
Náklady řízení počet/Kč v tis.	nesledováno	nesledován o	nesledován o	54/54
Počet evidovaných zemědělských podnikatelů	95	99	107	112

KONTROLNÍ ČINNOST

	2011	2012	2013	2014
Počet kontrol	127	142	125	122
Počet uložených blokových pokut v ks	38	41	47	41
Objem uložených blokových pokut celkem v tis.Kč	14	15,8	14,8	12
Počet uložených pokut ve správním řízení v ks	5	2	3	7
Objem uložených pokut ve správním řízení celkem v tis.Kč	23	4	5	18
Počet poskytnutých	42/10	43/12	51/15	52/14

spotřebitelských poradenství (spotřebitelský ombudsman) – ústní/písemné				
Náklady řízení - ks	8	9	8	7
Náklady řízení celkem v tis. Kč	8	9	8	7
Pořádkové pokuty - ks	3	7	6	1
Pořádkové pokuty v tis. Kč	5	17	12	2

2. Venkovské trhy Šternberk

V roce 2014 se Venkovské trhy Šternberk konaly celkem sedmkrát.

Venkovské trhy Šternberk hospodařily s rozpočtem 80.000 Kč, tyto finance byly použity na úhradu nákladů souvisejících s pořádáním trhů, tj. na výlep plakátů, kulturní programy (hudební produkce, v rámci kterých jsou vybírány regionální country kapely, vystoupení písničkáře Pavla Dobeše, vystoupení amatérského divadelního souboru ŠOK, živá ZOO, výstava panenek, ukázky řemesel, klasická domácí kuchyně s Pavlem Dudou, degustace Střední školy gastronomie a farmářství Jeseník, workshopy v rámci jednotlivých témat trhů – Velikonoce – rytí vajíček, pletení pomlázek, řemesla, práce s hrnčířským kruhem, kovářské práce, karikaturisté atd.), hrazení vyměřených poplatků OSA, doprava prodejních stánků, pořízení reklamy.

Na trzích se během roku vystřídalo na 90 prodejců, od samého začátku trhů to je již nějakých 200 prodejců. Naprostá většina se sem ráda vrací, nabídka a zájem prodejců dalece přesahuje kapacitní možnosti prostor, kde se Venkovské trhy Šternberk konají.

Příjem města za pronájem stánků v roce 2014 činil 38.320,- Kč (celkem 7 trhů).

V roce 2014 se mimo jiné konaly trhy s konkrétním tematickým zaměřením, duben - Velikonoce, květen - květinový jarmark a byla vyhlášena soutěž o nejlepší květinovou výzdobu města Šternberka, červenec - zaměřením na ukázky řemesel, zářijové trhy se konaly v duchu pravého burčáku a nabídky produktů označených oceněním Regionální potravina, v říjnu pak byla návštěvníkům nabídnuta degustace oceněných výrobků Střední školy gastronomie a farmářství Jeseník. Tato škola již získala 2x ocenění „Regionální potravina Olomouckého kraje“.

Naše trhy v roce 2014 mimo jiné navštívil ministr zemědělství pan Marian Jurečka a fotograf Jindřich Štreit, vystoupil zde také písničkář Pavel Dobeš.

Protože prvořadě dbáme na zachování kvality nabízeného zboží a hlavní myšlenkou trhů je podpora pěstitelů a chovatelů regionu a prvovýrobce především potravinářských výrobků, prodejce na všechny akce pečlivě vybíráme a prověřujeme tak, abychom návštěvníkům trhů mohli nabídnout poctivé a kvalitní regionální či tuzemské produkty. Neustále vyhledáváme další regionální producenty.

Trhy jsme začali organizovat v roce 2011 jen tak „na zkoušku“, zda se budou Šternberanům líbit a zda budou mít nějaký ohlas. Za tuto dobu našimi trhy prošlo mnoho desítek prodejců, v naprosté většině se jedná o prověřené chovatele, pěstitele a výrobce zboží souvisejícího s venkovským stylem života, kteří se k nám do Šternberka rádi vrací. Každé trhy jsou jiné a výjimečné, snažíme se, aby trhy byly

nejen místem pro nákup kvalitního zboží domácí produkce, ale i místem, kde se lidé rádi setkávají, nakoupí, posedí, poslechnou country hudbu a nasají atmosféru pravého venkovského trhu.

Z trhů se nám podařilo udělat tradici, která centrum města oživuje a šternberské Hlavní náměstí se tak stalo místem, kde se lidé rádi setkávají.

V roce 2015 bude odbor pokračovat v projektu Venkovské trhy Šternberk a opět se budeme zaměřovat na různé tematicky zaměřené akce vztahující se k venkovskému stylu života. Pro lepší a rychlejší komunikaci byl v roce 2013 zřízen profil Venkovských trhů Šternberk i na sociální síti facebook, návštěvníci a prodejci se tak mohou zapojit do dění a rychle reagovat se svými připomínkami a názory. Zde jsou také zveřejňovány fotogalerie, videa, novinky a tvořeny jednotlivé události.





SOUTĚŽ O NEJHEZČÍ KVĚTINOVOU VÝZDOBU - OKNA, BALKONU, PŘEDZAHŘÁDKY

Zájemci o účast v soutěži se mohou přihlásit na odboru životního prostředí
MěÚ Šternberk, Opavská 1, tel.: 585 086 565, e-mail: czoukova@sternberk.cz
v termínu od 11.5.2014 do 16.8.2014
Vítězům budou předány věcné ceny na zálivových Venkovských trzích Šternberk
dne 14.9.2014



ODBOR STAVEBNÍ

1. Statistické údaje

a. Úřad územního plánování

Úkon/Rok	2014	2013	2012	2011
Územně plánovací inf. o podm. využívání území	2	21	16	10
Vyjádření/sdělení k využívání území	41	33	50	53
Zprávy o uplatňování ÚPD	3	1	0	0
Celkem řešených ÚPD a změn ÚPD – město	1	1	2	2
ÚPD – město	1	1	1	1
Změny ÚPD – město	0	0	1	1
Počet lokalit – město	0	0	1	1
Celkem řešených ÚPD a změn ÚPD – obce	12	13	18	17
ÚPD – na žádost obcí	8	7	9	7
Změny ÚPD – na žádost obcí	4	6	9	10
Počet lokalit řešených ÚPD a změn ÚPD	18	14	25	21
Celkem řešených ÚPD a změn ÚPD	13	14	20	19
Celkem počet lokalit řešených změnou ÚPD	18	14	26	22
Počet pořizovaných územně plánovacích podkladů	0	0	2	4

pozn.: ÚPD – územně plánovací dokumentace

b. Stavební úřad

Úkon/Rok	2014	2013	2012	2011
Územní řízení - počet vydaných rozhodnutí	61	72	78	61
Územní řízení + změna	53	60	66	50
Zjednodušené územní řízení + změna	0	2	11	10
Veřejnoprávní smlouva + změna	8	10	1	1
Územní řízení - úkony, které nejsou rozhodnutím	123	138	189	189
Územní souhlas	123	138	185	174
Územně plánovací informace	0	0	4	15
Povolení stavby - počet vydaných rozhodnutí	117	123	190	154
Stavební řízení + změna	66	91	82	90
Veřejnoprávní smlouva + změna	9	2	8	11
Spojené územní a stavební řízení + změna	25	13	74	31
Dodatečné povolení	17	17	26	22
Povolení stavby - úkony, které nejsou rozhodnutím	85	65	87	109
Ohlášení stavby + změna + souhlas mlčky	35	31	35	42
Sloučený územní souhlas a ohlášení stavby	50	34	52	67
Užívání stavby - počet vydaných rozhodnutí	20	27	28	47
Kolaudační řízení	18	23	22	41
Předčasné užívání	1	3	0	2
Změna užívání - rozhodnutí	0	0	1	1
Zákaz užívání - rozhodnutí	1	1	5	3
Užívání stavby - úkony, které nejsou rozhodnutím	181	158	164	137
Oznámení užívání stavby	87	58	84	68
Kolaudační souhlas	65	67	54	47
Zkušební provoz	0	5	5	3
Dokumentace provedení stavby	14	9	0	0
Změna užívání - souhlas	15	19	21	19
Odstr. staveb - počet vydaných rozhodnutí	11	0	0	0
Povolení/Narřízení odstranění	11	0	0	0
Odstr. staveb - úkony, které nejsou rozhodnutím	10	5	15	20

Úkon/Rok	2014	2013	2012	2011
Ohlášení odstranění	10	5	15	20
Jiná řízení a opatř. - počet vydaných rozhodnutí	114	193	268	219
Řízení o výjimce	5	10	13	18
Jiná rozhodnutí	3	8	3	5
Procesní rozhodnutí	106	175	252	196
Ostatní opatření a stanoviska	500	480	569	379
Sankce – rozhodnutí celkem	7	8	3	8
Rozhodnutí o správním deliktu	2	2	3	4
Rozhodnutí o přestupku	5	6	0	4
Uloženo na pokutách v tis. Kč – pravomocně	71	195	25	509
Dohled	300	242	171	230
Státní dozor	0	0	0	0
Kontrolní prohlídky	300	242	171	230
Celkový počet vydaných rozhodnutí	330	423	567	489
Celkový počet ohlášení a správních úkonů, které nejsou rozhodnutím	699	608	626	685
Vybráno na správních poplatcích v tis. Kč	1 196	888	304	205
Celkový počet ostatních úkonů	500	480	569	379

c. Vyvlastňovací úřad

Úkon/Rok	2014	2013	2012	2011
Vyvlastňovací řízení - počet vedených řízení	0	1	7	7
o odnětí vlastnického práva	0	0	0	0
o omezení vlastnického práva	0	1	7	7

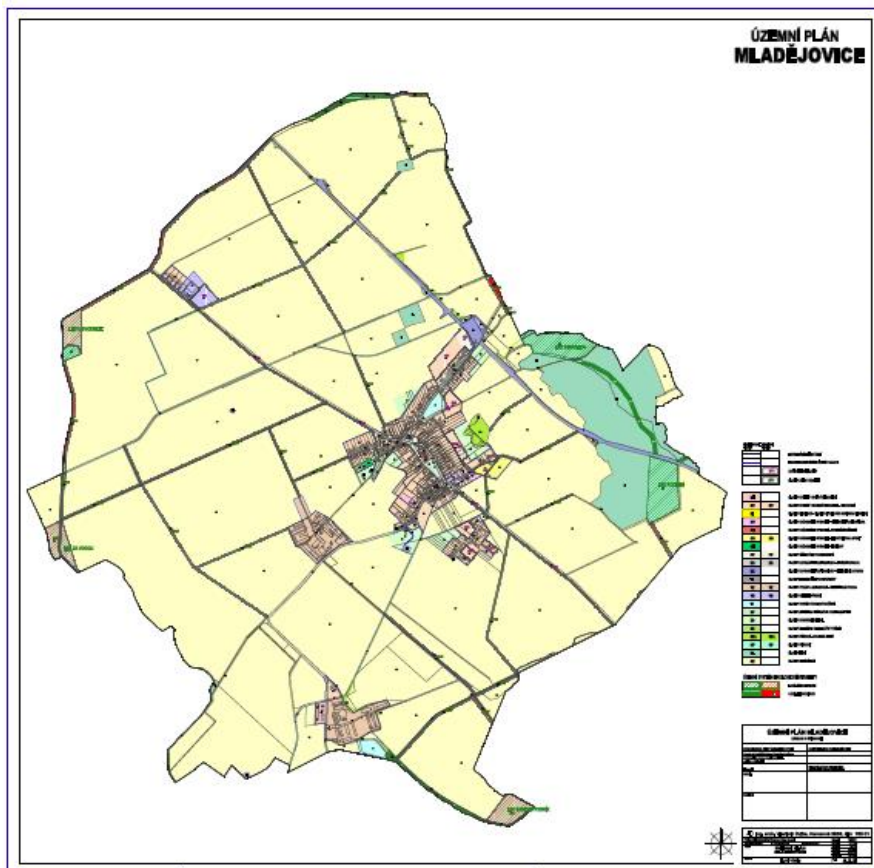
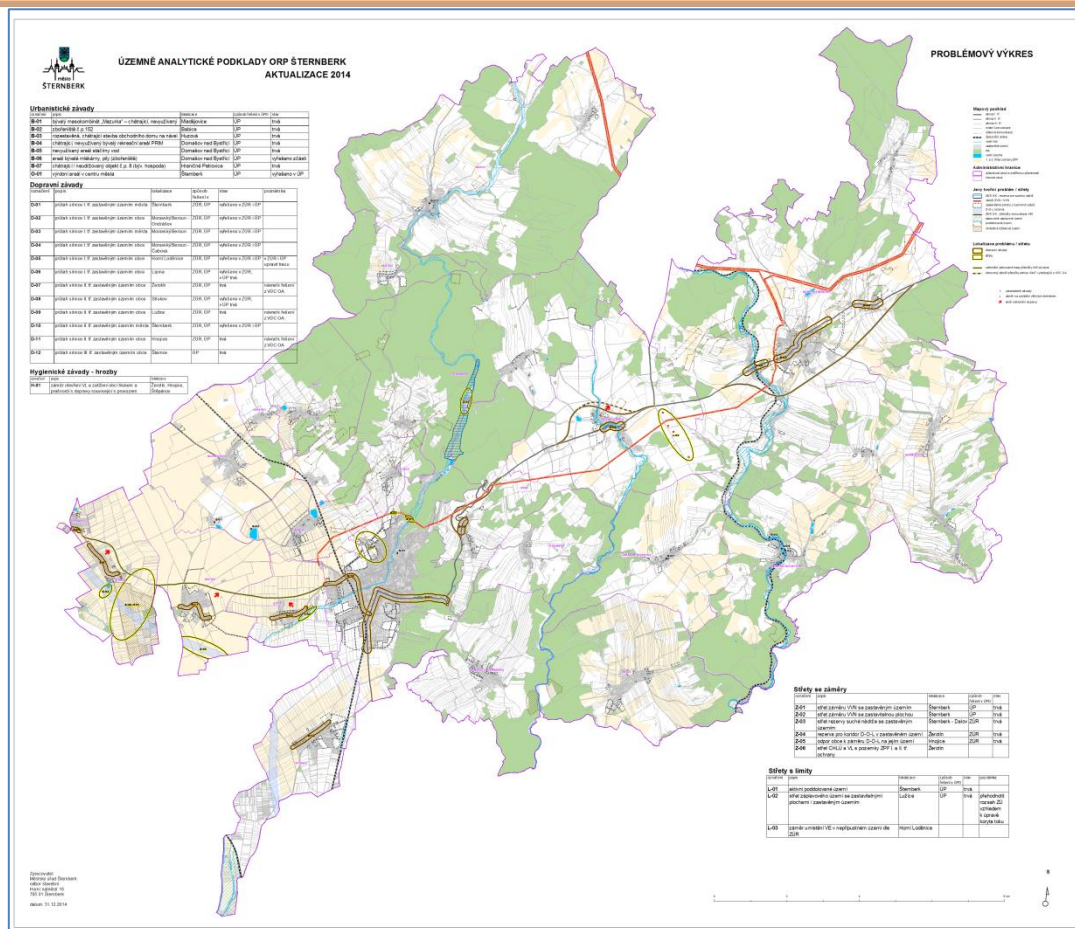
2. Přehled o činnosti odboru

a. Na úseku územně plánovací činnosti

- Dokončení pořizování nových územních plánů obcí Šternberk, Štarnov a Mladějovice
- Pořizování nových územních plánů obcí Jívová, Horní Loděnice Hlásnice, Hraničné Petrovice, Huzová
- Zpracování a projednání zpráv o uplatňování územních plánů obcí Mutkov, Lužice a Komárov
- Pořízení 3. aktualizace územně analytických podkladů ORP Šternberk

b. Na úseku územního rozhodování a stavebního řádu

- Umístění stavby – Výrobní hala Keestrack v areálu spol. CANIMMO ve Šternberku
- Umístění stavby – Posklizňová linka Rolnického družstva Žerotín
- Umístění stavby – Školní hřiště ZŠ náměstí Svobody, Šternberk
- Povolení stavby – Domov Seniorů Komárov
- Povolení stavby – Autodoprava – Milan Křížek, ulice Průmyslová, Šternberk



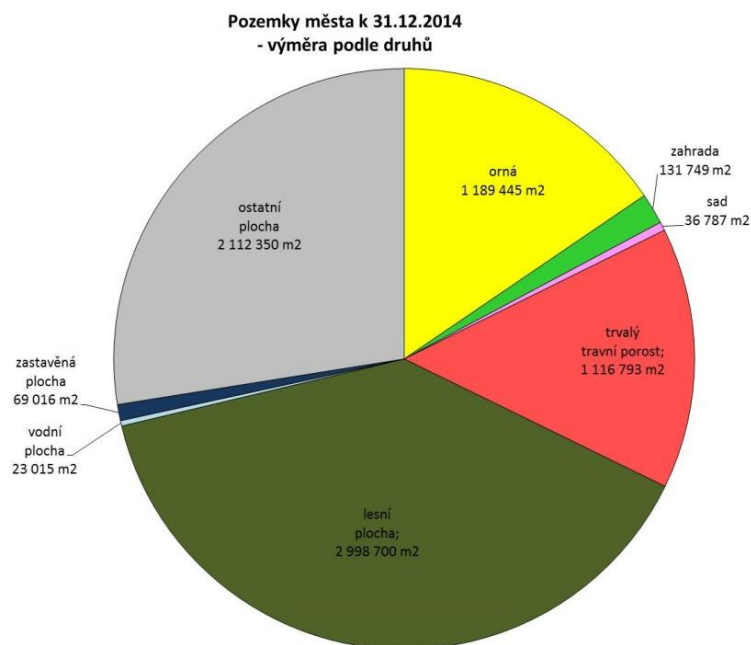
ODBOR SPRÁVY MAJETKU MĚSTA

1. Statistické údaje

Statistické údaje	2011	2012	2013	2014
Oblast právních aktů s nemovitým majetkem				
Počet uzavřených smluv kupních, směnných, darovacích	29	37	29	26
Počet uzavřených nájemních smluv na pozemky	21	19	22	22
Počet uzavřených smluv na zřízení věcných práv - břemen	26	29	28	29
Počet ohlášení změn do evidence katastru	8	20	22	20
Počet uzavřených smluv budoucích a jiné	23	26	29	41
Oblast výstupních dokumentů za Město Šternberk				
Počet vydaných písemných souhlasů za vlastníka nemovitosti	157	133	145	95
Počet vytyčovaných hranic pozemků - protokoly, geom. plánů	73	71	66	62
Katalog - Evidence staveb dle katastru nemovitostí	147	134	130	129
Počet podaných daňových přiznání	35	28	14	19
Oblast provozní agendy				
Počet místních šetření, zastupování města	1680	1650	1656	1228
Počet zpráv pro komise, RM, ZM	366	429	402	400
Majetková a účetní evidence pozemků - pohyby	171	300	167	139
Správa rozpočtu a evidence faktur ORJ 10	159	69	44	25
Správa rozpočtu a evidence faktur ORJ 11	588	704	690	722
Evidence nájemních smluv na pozemky města	305	303	320	301
Evidence souhlasů za vlastníka nemovitostí - Město Šternberk	1990	2123	2268	2363
Evidence pozemků města dle katastru	1975	1970	1987	2001
Evidence věcných břemen	288	321	349	386
Žádanky na opravy, objednávky, smlouvy o dílo na opravy	368	386	426	496
Přefakturace oprav nájemcům	256	293	296	281
Oblast správy bytů				
Počet evidovaných aktuálních žádostí na byt, byt. jednotku	79	74	60	26
Počet přidělených bytů, byt. jednotek	12	9	6	5
Počet evidovaných aktuálních žádostí-byty s peč. službou	164	159	150	165
Počet přidělených bytů, byt. jednotek s peč. službou	7	13	6	13
Počet uzavřených náj. smluv, dohod, dodatků, protokolů	48	68	65	53
Počet uzavřených smluv o sdružení finančních prostředků	7	2	2	0
Počet oznámení o zvýšení nájemného o inflaci	73	0	97	88
Počet protokolů vyúčtování služeb	362	274	266	249
Počet nových výpočtových listů nájemních smluv	352	139	234	239
Oblast správy nebytových prostor				
Počet výběrových řízení	4	9	5	19
Počet uzavřených nájemních smluv, dodatků	13	19	14	11
Oznámení o zvýšení nájemného o inflaci	41	33	39	35
Oblast CZECH POINT, Legalizace, Vidimace, Dálkový přístup do KN	608	524	423	377

Evidence nemovitého majetku

V majetku Města Šternberka je k 31.12.2014 evidováno 2 001 parcel.



Stav k:	Výměra	Účetní cena
31.12.2013	7 699 540 m ²	186 316 734 Kč
31.12.2014	7 677 853 m ²	184 807 622 Kč
Rozdíl	21 687 m ²	1 509 112 Kč

Úbytek je zapříčiněn majetkoprávním nakládáním s pozemky.

2. Přehled o činnosti odboru

Informace o nejdůležitějších činnostech odboru

V roce 2014 byly odborem správy majetku města kromě činností definovaných v organizačním řádu uskutečněny následující významnější činnosti:

- nabídka investičních příležitostí v Podnikatelské zóně Šternberk – propagace na veletrzích v Brně a Olomouci s cílem podpory investic a vzniku nových pracovních míst
- prodej pozemků v Podnikatelské zóně Šternberk v celkové hodnotě 11,7 mil. Kč majetkoprávní koordinace činností v lokalitách pro bydlení – Nad Nemocnicí a Vinný vrch
- převod dopravní infrastruktury v lokalitě Vinný vrch v celkové hodnotě 11,1 mil. Kč
- nabytí vlastnictví k pozemkům sídliště Pod Lesem parc. č. 1357/1 a 1357/2 v k. ú. Šternberk od ČR – Ministerstvo obrany ČR
- nabytí vlastnictví k pozemku parc. č. 381 ul. Oblouková v k. ú. Šternberk od Policie ČR
- zápis stavby úpravy toku Grygava do evidence katastru nemovitostí a provedení všech souvisejících majetkoprávních úkonů – výkupy, směny pozemků a uzavření věcných břemen

- opravy 4 bytů zvláštního určení s cílem podpory podmínek pro bydlení seniorů (opravy koupelen), projektová příprava řešení bezbariérovosti areálu domů s byty zvláštního určení (DPS)
- opravy areálu městského koupaliště – fasáda provozní budovy, oprava odtokových kanálů bazénů, sprchových vaniček a sprch, oprava vstupní zídky, posílení počtu laviček o 18 nových, provozní řád herních prvků
- dokončení odkanalizování vstupní budovy veřejného pohřebiště ulice Dlouhá, zřízení 20 kolumbáriových schránek
- oprava krovu budovy Městských kulturních zařízení Masarykova 20 včetně opravy stávající dešťové kanalizace
- oprava střechy budovy městského kina a pořízení zabezpečovacího systému
- příprava k realizaci opatření ke snížení provozních nákladů v kulturním domě v místní části Dalov a demolice kužely
- výměna střešní krytiny márnice veřejného pohřebiště v místní části Dalov, výměna dešťových žlabů a svodů kulturního domu v místní části Chabičov
- osazení indikátorů pro rozdělování nákladů na vytápění místností otopnými tělesy v bytech a prostorech sloužících podnikání
- zajištění zkrácení vázací doby neprodejnosti bytů postavených s použitím finančních prostředků z dotací ze státního rozpočtu na výstavbu nájemních bytů v obci

Podnikatelská zóna Šternberk

Podnikatelská zóna Šternberk získala prestižní ocenění v rámci soutěže „Investor a podnikatelská nemovitost roku 2013“ v kategorii brownfield roku. Cenu převzali 18. června 2014 v Praze na Žofíně z rukou ministryně pro místní rozvoj Věry Jourové starosta Stanislav Orság a místostarosta Pavel Stonawský.



Podnikatelská zóna Šternberk - vnitřní informační systém



Aktuální majetkoprávní model využití území podnikatelské zóny



Převod infrastruktury v lokalitě Vinný vrch do vlastnictví města



Převod pozemku parc. č. 381 v k. ú. Šternberk, Oblouková ulice a pozemku parc. č. 1357/1 v k. ú. Šternberk, ul. Pod Lesem



Správa Fondu rozvoje bydlení města Šternberka

Právní úkony	2011	2012	2013	2014
Půjčené finanční prostředky	3 409 600 Kč	0 Kč	0 Kč	0 Kč
Počet aktuálních smluv	98	77	59	40
Stav účtu k 31.12.	2 250 137 Kč	4 895 890 Kč	7 213 559 Kč	9 654 729 Kč

Městské koupaliště Šternberk

Provozovatel TK Šternberské sportovní centrum spol. s r.o.

Příjmy z prodeje vstupenek	
2011	396 735 Kč
2012	471 285 Kč
2013	716 375 Kč
2014	310 260 Kč

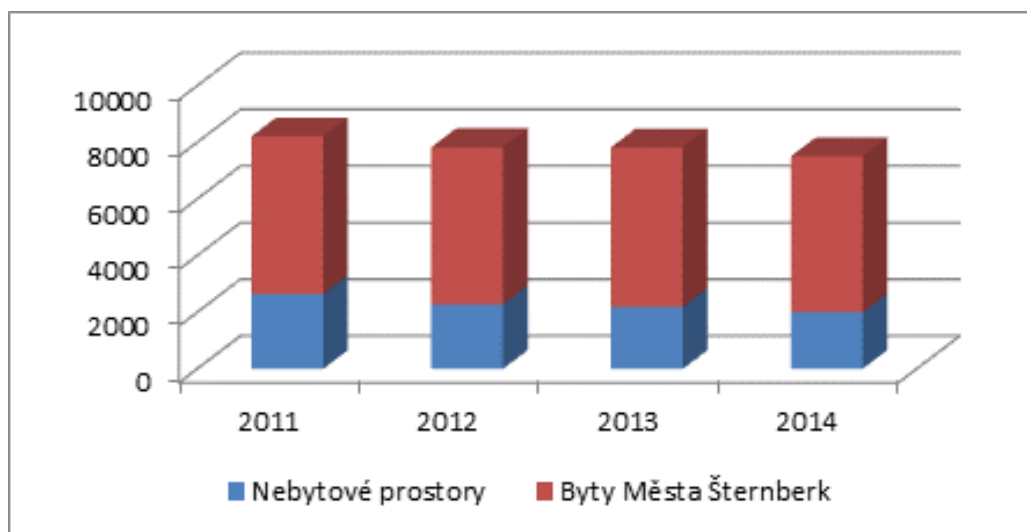


Veřejná pohřebiště

Provozovatel Město Šternberk, správce REMIT spol. s r.o.

Veřejné pohřebiště		Pronajatá hrobová místa 2013	Pronajatá hrobová místa 2014
místní část Chabičov		21	21
místní část Dalov		25	25
místní část Těšíkov		9	9
Šternberk		2323	2346
z toho:	pronájem hrobových míst	863	867
	kolumbária	97	103
	urnová místa	1363	1376

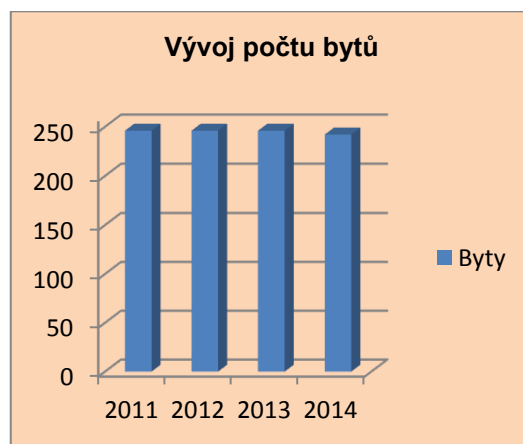
Příjmy z pronájmu bytových a nebytových prostor (údaje v tis. Kč)



Vývoj výdajů na údržbu a opravy bytového a nebytového fondu



Vývoj počtu bytů



Opravy koupelen v bytech zvláštního určení



Opravy areálu městského koupaliště



ODDĚLENÍ PERSONALISTIKY A VNĚJŠÍCH VZTAHŮ

1. Statistické údaje

Oblast řízení lidských zdrojů

Počet zaměstnanců zařazených do Městského úřadu Šternberk

	2011	2012	2013	2014
počet zaměstnanců celkem	108	101	95	95
z toho:				
počet žen	86	77	72	75
počet mužů	22	24	23	20
počet zaměstnanců s VŠ vzděláním	35	36	34	32
počet zaměstnanců s VOS vzděláním	6	6	7	6
počet vedoucích úředníků žen	13	11	12	14
počet vedoucích úředníků mužů	6	8	7	5

Monitoring zpráv o Šternberku - deníky, časopisy

Název	Počet článků 2011	Počet článků 2012	Počet článků 2013	Počet článků 2014
Olomoucký deník	347	334	362	281
Mladá fronta Dnes	190	157	121	63
Lidové noviny	6	5	8	3
Právo	40	34	37	28
Ostatní	48	71	59	134
Celkem	643	618	587	509

Zajišťováno prostřednictvím služby NEWTON Media, a.s. a vlastní výstřižkovou službou z tisku.

Monitoring zpráv o Šternberku - rozhlasové a televizní stanice

Název stanice	Počet reportáží 2011	Počet reportáží 2012*	Počet reportáží 2013	Počet reportáží 2014
PRIMA TV R1 MORAVA	16	14	11	8
NOVA TV	4	1	1	1
ČT 1	13	8	9	1
Český rozhlas Olomouc	70	51	62	59
ČT 24	6	8	9	3
Ostatní	12	16	12	14
Celkem	121	98	104	86

* Od roku 2012 má město smluvně zajištěno natočení ±10 vlastních reportáží, které jsou zveřejňovány [na YouTube](#) a [webu města](#).

Statistika elektronických anket a dotazů občanů z internetových stránek www.sternberk.eu

Rok	Počet elektronických anket	Počet hlasujících	Počet položených dotazů na web	Počet zveřejněných aktualit
2011	4	2 099	550	1 302
2012	6	1 288	127	283
2013	8	2 575	551	479
2014	1	278	417	311

Nové webové stránky města byly spuštěny k 28. červnu 2012, od března 2010 má svůj profil město také na sociální síti Facebook.

Stížnosti a petice

	2011		2012		2013		2014	
Počet petic	4		3		5		3	
Počet stížností celkem	28		14		13		22	
- z toho počet stížností na činnost orgánů města nebo na jednání úředníků a zastupitelů	15		6		5		7	
- z toho důvodných D a nedůvodných N	D	N	D	N	D	N	D	N
	2	13	0	6	1	4	1	6

2. Přehled o činnosti oddělení

V roce 2014 byly oddělením personalistiky a vnějších vztahů zajišťovány mimo běžnou agendu následující významné akce:

- veletrh cestovního ruchu Tourism Exp, Flora Olomouc 14. – 16.02.2014
- přihláška do soutěže O zlatý erb, získána dvě ocenění (viz fotopříloha)
- předání osvětlovacího balonu pro Hasičský záchranný sbor Olomouckého kraje, požární stanici Šternberk na veřejném zasedání zastupitelstva města 02.04.2014 v Expozici času
- setkání se zástupci partnerských měst Dobšíná, Kobiór a Sajószentpéter u příležitosti vyhodnocení volebního období 2010 – 2014 ve dnech 23. -25.04.2014
- zajištění vzpomínkových aktů 08.05. a 28.10.2014
- návštěva zástupců partnerského města Günzburg ve dnech 27. – 28.05.2014
- setkání činovníků mistrovství Evropy Ecce Homo 06.06.2014
- spolupráce při propagaci nové cyklostezky Hvězdná (Bohuňovice - Štarnov), 06/2014
- návštěva premiéra Bohuslava Sobotky ve Šternberku 02.09.2014
- kontrola nástupních prostor pro požární techniku 09/2014 pro hasiče
- spolupráce při závěrečném zasedání Zastupitelstva města Šternberka 24.09.2014 a ustavujícím zasedání Zastupitelstva města Šternberka 5.11.2014
- realizace projektu tzv. prostupného zaměstnávání a veřejně prospěšných prací ve spolupráci s Agenturou pro sociální začleňování a Úřadem práce ČR
- administrace celostátního projektu Sdružení historických sídel Čech, Moravy a Slezska "Putování po historických městech"
- spolupráce s jinými odbory: moderování Dne učitelů, vyhlášení nejlepších sportovců, soutěže o nejhezčí balkon, okno, předzahrádku, apod.
- převzetí autoparku městské policie do správy



Veletrh cestovního ruchu Tourism Expo v Olomouci, Výstaviště Flora Olomouc 14. – 16.02.2014.



Cena v krajském kole soutěže Zlatý erb 2014 za 2. místo v kategorii nejlepší webová stránka města a 3. místo v kategorii nejlepší elektronická služba - rezervační systém a komunikace s občany, Krajský úřad Olomouckého kraje 18.03.2014.



Slavnostní předání osvětlovacího balonu pro Hasičský záchranný sbor Olomouckého kraje, požární stanici Šternberk na veřejném zasedání zastupitelstva města 02.04.2014 v Expozici času.



Setkání se zástupci partnerských měst Dobšíná, Kobiór a Sajószentpéter u příležitosti vyhodnocení volebního období 2010 – 2014, 24.04.2014 v prostorách Státního hradu Šternberk.





Vzpomínkové akty 08.05.2014 na městském hřbitově a 28.10.2014 na náměstí Svobody.



Návštěva zástupců partnerského města Günzburg v MŠ Světlov a v podniku Excalibur Army, 27. – 28. 05. 2014.



Slavnostní otevření cyklostezky Hvězdná (úsek Bohuňovice - Olomouc), 13.06.2014.



Návštěva premiéra Bohuslava Sobotky ve Šternberku 02.09.2014.



Závěrečné zasedání Zastupitelstva města Šternberka 24.09.2014 a ustavující zasedání Zastupitelstva města Šternberka 5.11.2014 v Expozici času.



Zaměstnanci skupiny veřejně prospěšných prací uklízejí koryto Sprchového potoka; skupina zaměstnanců v rámci tzv. prostupného zaměstnávání s mistrem Pavlem Dobrým (vzadu).

INTERNÍ AUDITOR

Interním auditorem je zajišťován výkon interního auditu v souladu se zákonem o finanční kontrole ve veřejné správě. Vedle výkonu interního auditu je zajišťován i výkon veřejnosprávní kontroly u příspěvkových organizací města a výkon následné veřejnosprávní kontroly u příjemců příspěvků z rozpočtu města.

Součástí činnosti interního auditora byla v roce 2014 také činnost manažera kvality a to v oblasti systému managementu kvality dle normy ISO 9001:2009 a dále činnost v oblasti benchmarkingu.

INTERNÍ AUDIT

Součástí zajištění výkonu interního auditu bylo ve sledovaném období roku 2014 zejména:

- Odborné vzdělávání interního auditora
- Účast na kurzech a seminářích pořádaných akreditovanými vzdělávacími institucemi
- Studium právních norem a vnitřních předpisů
- Konzultační, metodická a poradenská činnost při aplikaci zákona o finanční kontrole
- Spolupráce s Českým institutem interních auditorů
- Spolupráce s Ministerstvem financí
- Spolupráce a účast na poradách interních auditorů Olomouckého kraje a auditorů a setkáních interních auditorů městských úřadů Moravy.

Činnost v oblasti interního auditu byla zaměřena na prověřování funkčnosti, přiměřenosti a účinnosti vnitřního kontrolního systému.

Interní audity byly v roce 2014 prováděny na základě schváleného ročního plánu interního auditu a v souladu se střednědobým plánem. Plán auditů vycházel z poznatků a objektivního zhodnocení rizik zjištěných v předcházejícím období, jakož i z výsledků následných veřejnosprávních kontrol. Záměrem provedených interních auditů bylo definování a eliminace právních, finančních, provozních a jiných rizik, které se vyskytují nebo se mohou vyskytovat při výkonu činnosti zaměstnanců jednotlivých odborů města.

V roce 2014 byly interním auditorem provedeny dva audity, třetí audit nebyl dokončen a přechází do roku 2015.

Audity byly zaměřeny na hospodaření v městských lesích, na zásady v oblasti cestovních náhrad a na místní poplatky.

V souvislosti s prováděním těchto auditů byly prověřovány oblasti:

- Dodržování povinností vyplývajících z právních předpisů a vnitřních směrnic
- Účelnost, hospodárnost a efektivnost výdajů z rozpočtu města
- Přiměřenost a účinnost vnitřního kontrolního systému

Z provedených interních auditů bylo zjištěno, že nejsou v některých případech důsledně dodržovány postupy stanovené ve vnitřních předpisech. Ke zjištěným nedostatkům byla interním auditorem navržena doporučení ke zmírnění rizik a

k nápravě nedostatků. Nedostatky, které by měly významný dopad na hospodaření s veřejnými prostředky, nebyly zjištěny.

VEŘEJNOSPRÁVNÍ KONTROLY

Následné veřejnosprávní kontroly byly prováděny v souladu s ročním plánem kontrolní činnosti, byly realizovány jako kontroly na místě, a to na základě písemného pověření starosty města. V rámci operativní kontroly byly provedeny následné kontroly u příjemců příspěvků z rozpočtu města na základě zjištěných rizik.

V roce 2014 bylo provedeno celkem 17 následných veřejnosprávních kontrol, které byly v souladu se zákonem o finanční kontrole vykonány a to u 2 příspěvkových organizací města a 15 příjemců příspěvků.

V rámci veřejnosprávních kontrol bylo ověřováno dodržování pravidel nastavených zřizovací listinou, nakládání s veřejnými prostředky a majetkem, správnost, úplnost, průkaznost, srozumitelnost a přehlednost vedení účetnictví, hospodaření s hmotným a nehmotným majetkem, inventarizace majetku a závazků, tvorba a užití fondů, postup při zadávání veřejných zakázek, přijaté účelové dotace, věrnost zobrazení stavu a pohybu finančních prostředků a zajištění hospodárného, efektivního a účelného použití veřejných prostředků.

Z provedených veřejnosprávních kontrol vyplynulo, že nejsou dodržována pravidla nastavená zřizovacími listinami, vnitřní směrnice nebyly aktualizovány na provedené změny právních předpisů, vyskytly se nedostatky v zadávání veřejných zakázek a rámcových smluv.

Následné veřejnosprávní kontroly u příjemců příspěvků z rozpočtu města byly zaměřeny na kontrolu nakládání s příspěvkem především na dodržení účelu přidělených finančních prostředků a na kontrolu závěrečného vyúčtování příspěvků včetně ověření všech skutečností a dodržení stanovených podmínek, které měly vztah k poskytnutým příspěvkům.

Z provedených veřejnosprávních kontrol u příjemců příspěvků byly zjištěny drobné nedostatky v závěrečném vyúčtování příspěvků, nebyly dodrženy některé podmínky smlouvy (chybí souhlas se zveřejněním osobních údajů s podpisem apod.), tyto nedostatky neměly vliv na použití příspěvku.

SYSTÉM MANAGEMENTU KVALITY

V souladu s normou ČSN EN ISO 9001 proběhly v roce 2014 audity kvality na všech odborech městského úřadu.

Cílem auditů bylo prověřování jednotlivých činností zařazených do systému managementu kvality (SMK), úroveň aktualizace dokumentace, plnění nápravných opatření, procesní audity na vybraném vzorku map procesů. V rámci auditů v tomto roce nebyly definovány žádné systémové neshody, byly definovány pouze zjištění nebo doporučení.

Dalším cílem auditů bylo ověření připravenosti SMK na 2. dozorový audit, který proběhl v říjnu 2014 prostřednictvím certifikační společnosti Česká společnost pro jakost. Audit byl proveden dle požadavků normy ČSN EN ISO 9001:2009. Kontrolním auditem byla prokázána shoda systému řízení s požadavky normy pro řízení kvality a

certifikovaným orgánem bylo konstatováno, že systém kvality Města Šternberk je funkční a požadavky normy jsou v praxi plněny. Během auditu nebyla vystavena žádná nápravná opatření.

V rámci zvyšování kvality převzalo v únoru 2014 Město Šternberk v Hradci Králové na 10. Národní konferenci kvality ve veřejné správě Cenu Ministra vnitra za kvalitu a inovaci - stříbrný stupeň.

BENCHMARKING

V rámci Benchmarkingové iniciativy 2005 (BI 2005) probíhala v roce 2014 další setkání měst pracovní skupiny E, ve které je Město Šternberk zařazeno. Součástí činnosti v rámci této iniciativy je koordinace sběru dat pro potřeby benchmarkingu a tvorba analýz porovnávajících vybrané výkonnostní a finanční ukazatele s jinými městy v republice.

Byla zpracována a vyhodnocena data ze sběru za rok 2013, jednotlivé zpracované analýzy byly předány k dalšímu využití uvnitř města, data jsou využívána k vlastní analýze výkonů jednotlivých odborů.

PŘEHLED ZŘIZOVANÝCH ORGANIZACÍ MĚSTA

Příspěvkové organizace

1. Základní škola Svatoplukova
2. Základní škola Dr. Hrubého
3. Základní škola nám. Svobody
4. Mateřská škola Nádražní
5. Mateřská škola Komenského
6. Školní jídelna Komenského
7. Základní umělecká škola
8. Dům dětí a mládeže
9. Městská kulturní zařízení, p.o.
10. Sociální služby Šternberk, p.o.

Společnost s majetkovou účastí města:

Vodohospodářská společnost Sitka, s.r.o.

KONTAKT

MĚSTO ŠTERNBERK

IČ: 00299529
DIČ: CZ00299529

Městský úřad Sternberk
Horní náměstí 78/16
785 01 ŠTERNBERK

Telefon: +420 585 086 111
e-mail: mesto@sternberk.cz
www.sternberk.eu